



# DZIENNIK URZĘDOWY

## WOJEWÓDZTWA ŚWIĘTOKRZYSKIEGO

---

Kielce, dnia 7 stycznia 2021 r.

Poz. 116

### UCHWAŁA NR XXXI/150/20 RADY GMINY W BAĆKOWICACH

z dnia 31 grudnia 2020 r.

#### **w sprawie wyznaczenia obszaru i granic aglomeracji Baćkowice**

Na podstawie art. 18 ust. 2 pkt 5 ustawy z dnia 8 marca 1990 r. o samorządzie gminnym (Dz. U. z 2020 r. poz. 713), art. 87 ust.1 i ust. 4, w związku z art. 565 ust. 2 ustawy z dnia 20 lipca 2017 r. Prawo wodne (Dz. U. z 2020 r. poz. 310, z późniejszymi zmianami) Rada Gminy uchwala się, co następuje:

**§ 1.** Wyznacza się aglomeracje Baćkowice o równoważnej liczbie mieszkańców (RLM) 2923 z oczyszczalnią ścieków komunalnych w miejscowości Piskrzyn.

**§ 2.** Obszar i granice aglomeracji Baćkowice, o której mowa w § 1. stanowi mapa w skali 1: 25 000 stanowiąca załącznik Nr 2 do niniejszej uchwały.

**§ 3.** W skład aglomeracji wchodzi miejscowości Baćkowice, Baranówek, Nieskurzów Nowy, Nieskurzów Stary, Olszownica, Piórków, Piórków Kolonia, Piskrzyn, Wszachów, Żerniki z wyłączeniem obszarów obsługiwanych przez przydomowe oczyszczalnie ścieków, których wykaz stanowi załącznik Nr 3 do niniejszej uchwały.

**§ 4.** Niniejsza uchwała była poprzedzona Uchwałą nr III/65/14 Sejmiku Województwa Świętokrzyskiego z dnia 29 grudnia 2014 w sprawie wyznaczenia aglomeracji Baćkowice (Dz. Urz. Woj. Święt. 2015 r., poz. 100) która traci moc z dniem wejścia w życie niniejszej uchwały zgodnie z art. 565 ustawy z dnia 20 lipca 2017 r. Prawo Wodne (Dz. U. z 2020 r. poz. 310 z późn. zm.)

**§ 5.** Wykonanie uchwały powierza się Wójtowi Gminy Baćkowice.

**§ 6.** Uchwała wchodzi w życie z dniem podjęcia i podlega ogłoszeniu w Dzienniku Urzędowym Województwa Świętokrzyskiego.

Przewodniczący Rady Gminy

**Krzysztof Grzyb**

Załącznik Nr 1 do uchwały Nr XXXI/150/20

Rady Gminy w Baćkowicach

z dnia 31 grudnia 2020 r.

**Opis aglomeracji Baćkowice****CZĘŚĆ OPISOWA****INFORMACJE O AGLOMERACJI**

Agglomeracja Baćkowice o równoważnej liczbie mieszkańców RLM 2397 z oczyszczalnią ścieków w Piskrzynie obejmująca miejscowości Piórków, Nieskurzów Nowy, Nieskurzów Stary, Olszownica, Baćkowice, Baranówek, Żerniki, Piskrzyn z wyłączeniem obszarów obsługiwanych przez przydomowe oczyszczalnie ścieków została ustanowiona Uchwałą nr III/65/14 Sejmiku Województwa Świętokrzyskiego z dnia 29 grudnia 2014 w sprawie wyznaczenia aglomeracji Baćkowice (Dz. Urz. Woj. Świąt. 2015 r., poz. 100)

Projektuje się poszerzenie granic aglomeracji Baćkowice o miejscowości, w których planuje się wykonanie sieci kanalizacyjnej - Piórków, Piórków Kolonia oraz Wszachów.

<b>PODSTAWOWE DANE DOTYCZĄCE AGLOMERACJI:</b>	
Nazwa aglomeracji	Baćkowice
Wielkość RLM aglomeracji zgodnie z obowiązującym rozporządzeniem/uchwałą	2397
<b>Wielkość RLM aglomeracji planowanej do wyznaczenia</b>	<b>2923</b>
Gmina wiodąca w aglomeracji	Baćkowice
Gminy w aglomeracji	Baćkowice
Wykaz nazw miast i/lub miejscowości w aglomeracji, zgodnie z dołączonym do wniosku załącznikiem graficznym:	Baćkowice, Baranówek, Nieskurzów Nowy, Nieskurzów Stary, Olszownica, Piórków, Piórków Kolonia, Piskrzyn, Wszachów, Żerniki z wyłączeniem obszarów obsługiwanych przez przydomowe oczyszczalnie ścieków
Wykaz nazw miejscowości dołączanych do obszaru aglomeracji	Wszachów, Piórków, Piórków Kolonia
Wykaz nazw miejscowości wyłączanych z obszaru aglomeracji	-
Nazwa miejscowości, w której zlokalizowana jest oczyszczalnia ścieków	Piskrzyn
<b>ADRES WNIOSKODAWCY</b>	
Miejscowość: Baćkowice	Ulica, nr: Baćkowice 84
Gmina: Baćkowice	Powiat: Opatowski
Województwo: świętokrzyskie	
Telefon: (15) 8686204	Fax: (15) 8686204
e-mail do kontaktu bieżącego: sekretariat@backowice-gmina.pl	
<b>DANE KONTAKTOWE OSOBY WSKAZANEJ DO KONTAKTOWANIA SIĘ W SPRAWACH ZŁOŻONEGO WNIOSKU:</b>	
Imię i nazwisko: Andrzej Krasieński	
Telefon: (15) 868-62-25 w. 238	
E-mail: <a href="mailto:inwestycje@backowice-gmina.pl">inwestycje@backowice-gmina.pl</a>	

**DOKUMENTY STANOWIĄCE PODSTAWĘ DO WYZNACZENIA AGLOMERACJI**

DOKUMENTY STANOWIĄCE PODSTAWĘ DO WYZNACZENIA AGLOMERACJI			
Lp.	Wyszczególnienie	Nie	Tak
1	Miejscowe plany zagospodarowania przestrzennego		X
2	Studium uwarunkowań i kierunków zagospodarowania przestrzennego gminy		X
3	Decyzje o ustaleniu lokalizacji inwestycji celu publicznego	X	
4	Wieloletnie plany rozwoju i modernizacji urządzeń wodociągowych i kanalizacyjnych		X

5	Inne (wymienić) .....		
---	-----------------------	--	--

Uchwała Nr XXIX/130/08 Rady Gminy Baćkowice z dnia 30 grudnia 2008 r. w sprawie uchwalenia miejscowego planu zagospodarowania przestrzennego gminy Baćkowice.

### OPIS SYSTEMU ZBIERANIA ŚCIEKÓW KOMUNALNYCH W OBRĘBIE AGLOMERACJI.

#### DLUGOŚĆ I RODZAJ ISTNIEJĄCEJ SIECI KANALIZACYJNEJ ORAZ LICZBA OSÓB Z NIEJ KORZYSTAJĄCYCH.

Aglomeracja Baćkowice wyposażona jest w sieć kanalizacyjną obejmującą miejscowości Piórków (część), Nieskurzów Nowy, Nieskurzów Stary, Olszownica, Baćkowice, Baranówek, Żerniki, Piskrzyn - z wyłączeniem obszarów obsługiwanych przez przydomowe oczyszczalnie ścieków. Sieć ciśnieniowa wykonana jest z PE, a sieć grawitacyjna PCV. W obrębie aglomeracji działa sześć przepompowni i mechaniczno-biologiczna oczyszczalnia ścieków w Piskrzynie.

DLUGOŚĆ I RODZAJ ISTNIEJĄCEJ SIECI KANALIZACYJNEJ ORAZ LICZBA OSÓB Z NIEJ KORZYSTAJĄCYCH			
Kanalizacja istniejąca	Długość [km]	Liczba osób korzystających z istniejącej kanalizacji [os.]	Uwagi
Sanitarna grawitacyjna	1,529	1506	Sieć ciśnieniowa PE, a sieć grawitacyjna PCV. W obrębie aglomeracji działa 6 szt. przepompowni i oczyszczalnia ścieków.
Sanitarna tłoczna	39,921		
Razem	41,45		

#### DLUGOŚĆ I RODZAJ PLANOWANEJ DO WYBUDOWANIA SIECI KANALIZACYJNEJ ORAZ LICZBA OSÓB PLANOWANYCH DO PODŁĄCZENIA.

##### Obecny teren Aglomeracji Baćkowice.

Na terenie Aglomeracji Baćkowice obecnie znajduje się 96 gospodarstw w których zlokalizowane są zbiorniki bezodpływowe. W ramach istniejącej sieci, zgodnie z wymogami wynikającymi z ustawy z dnia 13 września 1996r. o utrzymaniu czystości i porządku w gminach (t.j. Dz. U. z 2020r., poz. 1439), wykonywane będą przyłącza kanalizacyjne dla działek wchodzących w skład Aglomeracji, a obecnie wyposażonych w zbiorniki bezodpływowe. **Łącznie 332 osób zostanie podłączonych do sieci kanalizacyjnej.**

LICZBA OSÓB PLANOWANYCH DO PODŁĄCZENIA*			
Kanalizacja istniejąca	Długość [km]	Liczba osób korzystających z istniejącej kanalizacji [os.]	Uwagi
Sanitarna grawitacyjna	-	332	Będą wykonywane jedynie przyłącza w ramach istniejącej sieci kanalizacyjnej na terenie Aglomeracji Baćkowice
Sanitarna tłoczna	-		
Razem	-		

\* Dotyczy wykonania przyłączy w ramach terenów należących do Aglomeracji w istniejącym kształcie

##### Tereny planowane do włączenia w obszar Aglomeracji Baćkowice.

Dodatkowo w granice Aglomeracji zostaną włączone tereny, na których planuje się wykonanie sieci kanalizacyjnej tj. Wszachów, część Piórkowa (część terenu Piórkowa już wchodzi w teren Aglomeracji) oraz Piórków Kolonia. W ramach rozbudowy sieci kanalizacyjnej planuje się podłączenie mieszkańców: Wszachów – 640 os., Piórków – 230 os., Piórków Kolonia – 215 os. Długość sieci kanalizacyjnej niezbędnej do podłączenia tych trzech miejscowości wynosi: - 11km

DLUGOŚĆ I RODZAJ PLANOWANEJ DO WYBUDOWANIA SIECI KANALIZACYJNEJ ORAZ LICZBA OSÓB PLANOWANYCH DO PODŁĄCZENIA*			
Kanalizacja istniejąca	Długość [km]	Liczba osób korzystających z istniejącej kanalizacji [os.]	Uwagi
Sanitarna grawitacyjna	9,5	1085	Wszachów - 640 os., Piórków - 230 os., Piórków Kolonia - 215 os.
Sanitarna tłoczna	1,5		
Razem	11,0		

## \* Dotyczy wykonania rozbudowy sieci kanalizacyjnej

Projekt budowy kanalizacji jest obecnie na etapie prac koncepcyjnych i dotychczas nie został uwzględniony w żadnych dokumentach planistycznych. Wstępne opracowanie koncepcji sieci kanalizacyjnej na terenie gminy jest uwzględnione w budżecie gminy na rok 2021. Włączenie nieskanalizowanych terenów miejscowości Wszachów, Piórków oraz Piórków Kolonia w obszar aglomeracji jest jednym z pierwszych kroków, mających na celu skanalizowanie tych terenów.

Zgodnie z Rozporządzeniem Ministra Gospodarki Morskiej i Żeglugi Śródlądowej z dnia 27 lipca 2018 r. w sprawie sposobu wyznaczania obszarów i granic aglomeracji (Dz.U. 2018 poz. 1586) **dopuszcza się budowę sieci kanalizacyjnej o wskaźniku długości sieci >90 os./km**, jeśli powstanie ona na terenie objętym przynajmniej jedną formą ochrony przyrody, o której mowa w art. 6 ustawy z dnia 16 kwietnia 2004 r. o ochronie przyrody (Dz. U. z 2018 r. poz. 142, 10 i 650), lub na terenie obszaru mającego znaczenie dla Wspólnoty znajdującego się na liście, o której mowa w art. 27 ust. 1 tej ustawy. Planowana do budowy sieć na terenie miejscowości Wszachów, Piórków i Piórków Kolonia będzie położona na terenach objętych formami ochrony przyrody, w rozumieniu ustawy z dnia 16 kwietnia 2004 r. o ochronie przyrody (Dz.U. 2020 poz. 55) tj. na Jeleniowsko — Staszowskim Obszarze Chronionego Krajobrazu oraz w części na terenie otuliny Jeleniowskiego Parku Krajobrazowego.

**Przyjmuje się, że wskaźnik koncentracji dla tej rozbudowy sieci będzie wynosił 98,6 os/km.**

WSKAŹNIK DŁUGOŚCI SIECI DLA PLANOWANEJ DO WYKONANIA SIECI KANALIZACYJNEJ	
Długość sieci kanalizacyjnej planowanej do wykonania	11,0 km
Sumaryczna liczba mieszkańców oraz osób czasowo przebywające na terenie aglomeracji, którzy będą obsługiwani przez planowaną do wykonania sieć kanalizacyjną	1085 os.*
Wskaźnik długości sieci = sumaryczna liczba mieszkańców oraz osób czasowo przebywających na terenie aglomeracji / długość sieci kanalizacyjnej planowanej do wykonania	98,6

\* Wskaźnik wyliczany jest sumarycznie dla wszystkich miast i/lub miejscowości (wchodzących w skład aglomeracji), w obrębie których planuje się budowę sieci kanalizacji sanitarnej.

### STOPIEŃ SKANALIZOWANIA OBSZARU AGLOMERACJI.

#### Stan obecny:

Liczba osób podłączonych do sieci kanalizacyjnej – 1506 os.

Liczba osób korzystających ze zbiorników bezodpływowych – 332 os.

Obecnie stopień skanalizowania aglomeracji wynosi **81,93%**.

#### Stan projektowany:

Liczba osób podłączonych do sieci kanalizacyjnej – 2923 os.

Liczba osób korzystających ze zbiorników bezodpływowych – brak

Po wykonaniu przyłączy kanalizacyjnych dla miejscowości obecnie wchodzących w skład Aglomeracji Baćkowice a korzystających ze zbiorników bezodpływowych oraz po skanalizowaniu i włączeniu do Aglomeracji nowych miejscowości stopień skanalizowania aglomeracji będzie wynosił **100%**.

### INFORMACJE O SYSTEMIE GOSPODARKI ŚCIEKOWEJ.

#### Informacje o istniejących i planowanych do budowy oczyszczalniach ścieków.

Agglomeracje obsługuje oczyszczalnią ścieków w miejscowości Piskrzyn. Eksploatowana oczyszczalnia ścieków pracuje całkowicie w trybie automatycznym. Pracą wydzielonych odbiorników elektrycznych zarządza sterownik mikroprocesorowy, zapewniający automatyczne działanie procesu oczyszczania ścieków. Oczyszczalnia funkcjonuje w oparciu o procesy mechanicznego podczyszczania ścieków (usuwanie skratek, sedimentacja – częściowy biologiczny proces oczyszczania (beztlenowy) – w osadniku wstępnym) oraz biologicznego (proces w 2 komorach osadu czynnego: komora niedotleniona (denitryfikacyjna) i komora tlenowa (nitryfikacyjna). W komorach tych następuje pełny rozkład zanieczyszczeń organicznych tj. usuwanie węgla oraz redukcja biogenów (azotu i fosforu). Końcowe klarowanie ścieków oczyszczonych – oddzielenie

osadu czynnego w osadnikach wtórnych o przepływie pionowym i odpływ oczyszczonych ścieków do koryta otwartego i wylotem do rzeki Koprzywianki. Na oczyszczalni istnieje możliwość stosowania wspomagających środków chemicznych – koagulantu PIX do chemicznego strącania fosforu.

W 2015 r. przeprowadzona była modernizacja oczyszczalni ścieków. Z Projektu Budowlanego „Rozbudowy i przebudowy gminnej oczyszczalni ścieków w Piskrzynie, Gmina Baćkowice” z dnia 3 lipca 2014 r. wynika, że oczyszczalnia została zaprojektowana na docelową przepustowość 2405 RLM przy założeniu, że:

sumaryczna ilość ścieków dopływających do oczyszczalni wynosi –  $Q_{sr.dob} = 370 \text{ m}^3/\text{d}$

najwyższa wartość badanego stężenia BZT5 w ściekach surowych –  $390 \text{ mgO}_2/\text{dm}^3$

jeden równoważny mieszkaniec RLM dla ścieków komunalnych stanowi ładunek substancji organicznych biologicznie rozkładalnych wyrażony jako wskaźnik pięciodobowego biochemicznego zapotrzebowania na tlen /BZT5/ w ilości 60 g tlenu na dobę.

$RLM = 370 \text{ m}^3/\text{d} \times 390 \text{ g}/\text{m}^3 : 60 \text{ g}/\text{M} \times d = 2405 \text{ RLM}$ .

Faktycznie ilość ścieków, wyprodukowanych na terenie aglomeracji w roku 2019 wynosiła –  $Q_{sr.dob} = 154 \text{ m}^3/\text{d}$

Średnia wartości wskaźników zanieczyszczeń ścieków surowych w tym samym roku (średnioroczna z pomiarów) wynosiła –  $171 \text{ m}^3/\text{d}$

$RLM = 154 \text{ m}^3/\text{d} \times 171 \text{ g}/\text{m}^3 : 60 \text{ g}/\text{M} \times d = 438,9 \text{ RLM}$

co oznacza, że faktycznie oczyszczalnia obecnie przyjmuje ładunek ścieków na poziomie 438,9 RLM i zapewne jest w stanie przyjąć większe obciążenie. Oczyszczalnia obecnie funkcjonuje poprawnie, o czym świadczą badania jakości ścieków. Jeśli wraz z rozbudową sieci kanalizacyjnej pojawi się taka konieczność, nastąpi rozbudowa i modernizacja oczyszczalni ścieków **w celu zapewnienia odpowiedniego stopienia redukcji zanieczyszczeń w ściekach oczyszczalnych.**

<b>PODSTAWOWE DANE DOTYCZĄCE OCZYSZCZALNI ŚCIEKÓW:</b>	
Nazwa oczyszczalni ścieków	Piskrzyn
Id oczyszczalni	PLSW0680N
Adres	Piskrzyn, gmina Baćkowice - działki nr ew. 137, 138, 139, 140, 141, 142, 143, 146, 148, 150, 152, 154, 156, 158, 222, 224/1
Gmina	Baćkowice
Powiat	Opatowski
Województwo	Świętokrzyskie
Pozwolenie wodnoprawne na odprowadzanie ścieków z oczyszczalni do środowiska.	Decyzja Starosty Opatowskiego znak ROŚ.I.6341.9.2016
<b>PRZEPUSTOWOŚĆ OCZYSZCZALNI ZGODNIE Z POZWOLENIEM WODNOPRAWNYM:</b>	
Docelowa przepustowość oczyszczalni ścieków (RLM)	2405
Średnia dobową ilość ścieków	370 [m <sup>3</sup> /d]
Maksymalna dobową ilość ścieków	450 [m <sup>3</sup> /d]
Maksymalna godzinową ilość ścieków	32 [m <sup>3</sup> /h]
Maksymalna roczną ilość ścieków	135 050 [m <sup>3</sup> /rok]
<b>ODBIORNIK ŚCIEKÓW OCZYSZCZONYCH ZGODNIE Z POZWOLENIEM WODNOPRAWNYM:</b>	
Nazwa cieku	Koprzywianka
Kilometraż miejsca odprowadzania ścieków oczyszczonych	km 57 + 200
Współrzędne geograficzne wylotu	N: 50°46'7,8"; E: 21°15'33"
<b>PODSTAWOWE INFORMACJE NA TEMAT ZAMIERZEŃ INWESTYCYJNYCH Z ZAKRESU BUDOWY, ROZBUDOWY LUB MODERNIZACJI OCZYSZCZALNI:</b>	
Oczyszczalnia ścieków w Piskrzynie była modernizowana w 2015 r. Wraz z rozbudową sieci kanalizacyjnej, oczyszczalnia będzie modernizowana w celu zapewnienia odpowiedniego stopienia redukcji zanieczyszczeń w ściekach oczyszczalnych.	
<b>IŁOŚĆ POWSTAJĄCYCH ŚCIEKÓW:</b>	

Ścieki dopływające siecią kanalizacyjną	52,497 [tys.m <sup>3</sup> /rok]
Ścieki dowożone	3,836 [tys.m <sup>3</sup> /rok]
Ilość ścieków oczyszczonych w roku poprzednim	56,333 [tys.m <sup>3</sup> /rok]
Średnia dobową ilość ścieków komunalnych obsługiwanych przez oczyszczalnię	154,33 [m <sup>3</sup> /dobę]

### Jakość ścieków surowych i oczyszczonych

SKŁAD JAKOŚCIOWY ŚCIEKÓW KOMUNALNYCH POWSTAJĄCYCH NA TERENIE AGLOMERACJI:		
	wartości wskaźników zanieczyszczeń ścieków surowych (średnioroczna z pomiarów)	wartości wskaźników zanieczyszczeń ścieków oczyszczonych (średnioroczna z pomiarów)
BZT <sub>5</sub> [mgO <sub>2</sub> /l]	171	13
ChZTCr [mgO <sub>2</sub> /l]	683	77
Zawiesina ogólna [mg/l]	77	17
Fosfor ogólny [mgP/l]	-	-
Azot ogólny [mgN/l]	-	-
WARTOŚCI WSKAŹNIKÓW LUB % REDUKCJI ZANIECZYSZCZEŃ ŚCIEKÓW OCZYSZCZONYCH:		
	Wartość lub % redukcji zgodnie z pozwoleniem wodnoprawnym	% redukcji
BZT <sub>5</sub> [mgO <sub>2</sub> /l]	25 lub 70-90% redukcji	92%
ChZTCr [mgO <sub>2</sub> /l]	125 lub 75% redukcji	88%
Zawiesina ogólna [mg/l]	35 lub 90% redukcji	77%
Fosfor ogólny [mgP/l]	-	-
Azot ogólny [mgN/l]	-	-

### Informacja o ilości i składzie jakościowym ścieków przemysłowych odprowadzanych przez zakłady do systemu kanalizacji zbiorczej.

Na terenie aglomeracji Baćkowice brak jest zakładów, które wytwarzają ścieki przemysłowe. Obiekty takie jak restauracje, sklepy spożywcze, apteki, biura i drobne zakłady, które obsługiwane są głównie przez mieszkańców aglomeracji. W przypadku obiektu lokalnej myjni samochodowej - ścieki po podczyszczeniu z substancji ropopochodnych odprowadzane są na podstawie stosownej umowy jako ścieki socjalno-bytowe do sieci kanalizacyjnej.

### Nazwy zakładów, których podłączenie do systemu kanalizacji zbiorczej jest planowane.

Gmina Baćkowice nie posiada informacji o planowanych podłączeniach zakładów przemysłowych do sieci kanalizacyjnej.

### Uzasadnienie określonej RLM aglomeracji.

UZASADNIENIE RLM DLA AGLOMERACJI	
Liczba <b>mieszkańców</b> korzystających z istniejącej sieci kanalizacyjnej.	<b>1506</b>
Liczba mieszkańców Aglomeracji, którzy obecnie posiadają <b>zbiorniki bezodpływowe</b> a, którzy w najbliższym horyzoncie czasowym zostaną przyłączeni do istniejącej sieci kanalizacyjnej	<b>332</b>
Liczba osób <b>planowanych do podłączenia</b> do sieci kanalizacyjnej w miejscowościach, które są planowane do włączenia w obszar Aglomeracji Baćkowice.	<b>1085</b>
Liczba osób czasowo przebywających korzystających z sieci kanalizacyjnej.	-
Liczba osób czasowo przebywających planowanych do podłączenia do projektowanej sieci kanalizacyjnej.	-

Równoważna Liczba Mieszkańców wynikająca z dobowego ładunku ścieków odprowadzanych przez zakłady przemysłowe i usługowe korzystające z istniejącej sieci kanalizacyjnej.	-
Równoważna Liczba Mieszkańców wynikająca z dobowego ładunku ścieków, który będzie odprowadzanych przez zakłady przemysłowe i usługowe planowane do podłączenia do sieci kanalizacyjnej	-
Liczba mieszkańców oraz osób czasowo przebywających na terenie aglomeracji, korzystających z indywidualnych systemów oczyszczania ścieków komunalnych (przydomowe oczyszczalnie ścieków, zbiorniki bezodpływowe), nie planowanych do podłączenia do sieci, określona na podstawie rejestrów prowadzonych przez gminę	.*
Równoważna liczba mieszkańców RLM (SUMA)	<b>2923</b>

\* Działki, na których terenie zlokalizowane są przydomowe oczyszczalnie ścieków są wyłączone z terenu aglomeracji.

**Ilość ścieków powstających na terenie aglomeracji nieobjętych systemem kanalizacji zbiorczej, gdzie zastosowano systemy indywidualne albo planuje się zastosowanie systemów indywidualnych lub innych rozwiązań zapewniających taki sam poziom ochrony środowiska jak w przypadku systemów kanalizacji zbiorczej.**

Na terenie Aglomeracji Baćkowice zlokalizowanych jest 96 zbiorników bezodpływowych. Przyjmuje się, że korzysta z nich około 332 osoby. Dla tych mieszkańców wykonywane będą przyłącza kanalizacyjne.

Roczna ilość ścieków dowożonych w 2019 r. - 3,836 tys. m<sup>3</sup>

**INFORMACJE O STREFACH OCHRONNYCH UJĘĆ WODY, WYSTĘPUJĄCYCH NA OBSZARZE AGLOMERACJI, OBEJMUJĄCYCH TERENY OCHRONY BEZPOŚREDNIEJ I TERENY OCHRONY POŚREDNIEJ ZAWIERAJĄCE OZNACZENIE AKTU PRAWA MIEJSCOWEGO LUB DECYZJE USTANAWIAJĄCE TE STREFY ORAZ ZAKAZY, NAKAZY I OGRANICZENIA OBOWIĄZUJĄCE NA TYCH TERENACH.**

Na terenie aglomeracji Baćkowice znajdują się dwa ujęcia wody z czego jedno w miejscowości Baćkowice jest ujęciem czynnym, natomiast drugie ujęcie – Piórków Zajiesienie – nie jest obecnie użytkowane. Zgodnie z obowiązującym pozwoleniem wodnoprawnym na pobór wód podziemnych z ujęć komunalnych zlokalizowanych na terenach gminy Baćkowice (Decyzja Starosty Opatowskiego z dnia 17.04.2014r., znak Roś.6341.18.2014) strefy ochrony bezpośredniej znajdują się w obszarze działek, na których zlokalizowane są ujęcia. Teren ten zgodnie z ww. pozwoleniem ma być użytkowany wyłącznie dla potrzeb związanych z eksploatacją ujęć.

UJĘCIA WODY	
Ujęcie Baćkowie	Ujęcie składa się z studni głębinowej ujmujące wody dla zabezpieczenia potrzeby zaopatrzenia w wodę wodociągu gminnego. $Q_{\text{śr.d}} = 128 \text{ m}^3/\text{d}$ $Q_{\text{max.d}} = 192 \text{ m}^3/\text{d}$ $Q_{\text{max.h}} = 8,0 \text{ m}^3/\text{h}$ Zatwierdzone zasoby eksploatacyjne wód podziemnych w wysokości $Q_e = 8 \text{ m}^3/\text{h}$ , przy depresji $Se = 14,9 \text{ m}$ Pozwolenie wodnoprawne ważne do dnia 31.03.2024r Strefa ochrony bezpośredniej i brak strefy ochrony pośredniej.
Ujęcie Piórków w Zajiesienie	Ujęcie składa się z studni głębinowej ujmujące wody dla zabezpieczenia potrzeby zaopatrzenia w wodę wodociągu gminnego. $Q_{\text{śr.d}} = 128 \text{ m}^3/\text{d}$ $Q_{\text{max.d}} = 192 \text{ m}^3/\text{d}$ $Q_{\text{max.h}} = 8,0 \text{ m}^3/\text{h}$ Zatwierdzone zasoby eksploatacyjne wód podziemnych w wysokości $Q_e = 10,3 \text{ m}^3/\text{h}$ , przy depresji $Se = 11,7 \text{ m}$ Pozwolenie wodnoprawne ważne do dnia 31.03.2024r Strefa ochrony bezpośredniej i brak strefy ochrony pośredniej.

**INFORMACJE O OBSZARACH OCHRONNYCH ZBIORNIKÓW WÓD ŚRÓDLĄDOWYCH, WYSTĘPUJĄCYCH NA OBSZARZE AGLOMERACJI, ZAWIERAJĄCE OZNACZENIE AKTU PRAWA MIEJSCOWEGO USTANAWIAJĄCEGO TE OBSZARY ORAZ ZAKAZY, NAKAZY I OGRANICZENIA OBOWIĄZUJĄCE NA TYCH OBSZARACH.**

Na terenie aglomeracji Baćkowice nie występują zbiorniki wód śródlądowych wymagające ustanowienia stref ochronnych.

**INFORMACJE O FORMACH OCHRONY PRZYRODY, WYSTĘPUJĄCYCH NA OBSZARZE AGLOMERACJI, ZAWIERAJĄCE NAZWĘ FORMY OCHRONY PRZYRODY ORAZ WSKAZANIE AKTU PRAWNEGO UZNAJĄCEGO OKREŚLONY OBSZAR ZA FORMĘ OCHRONY PRZYRODY.**

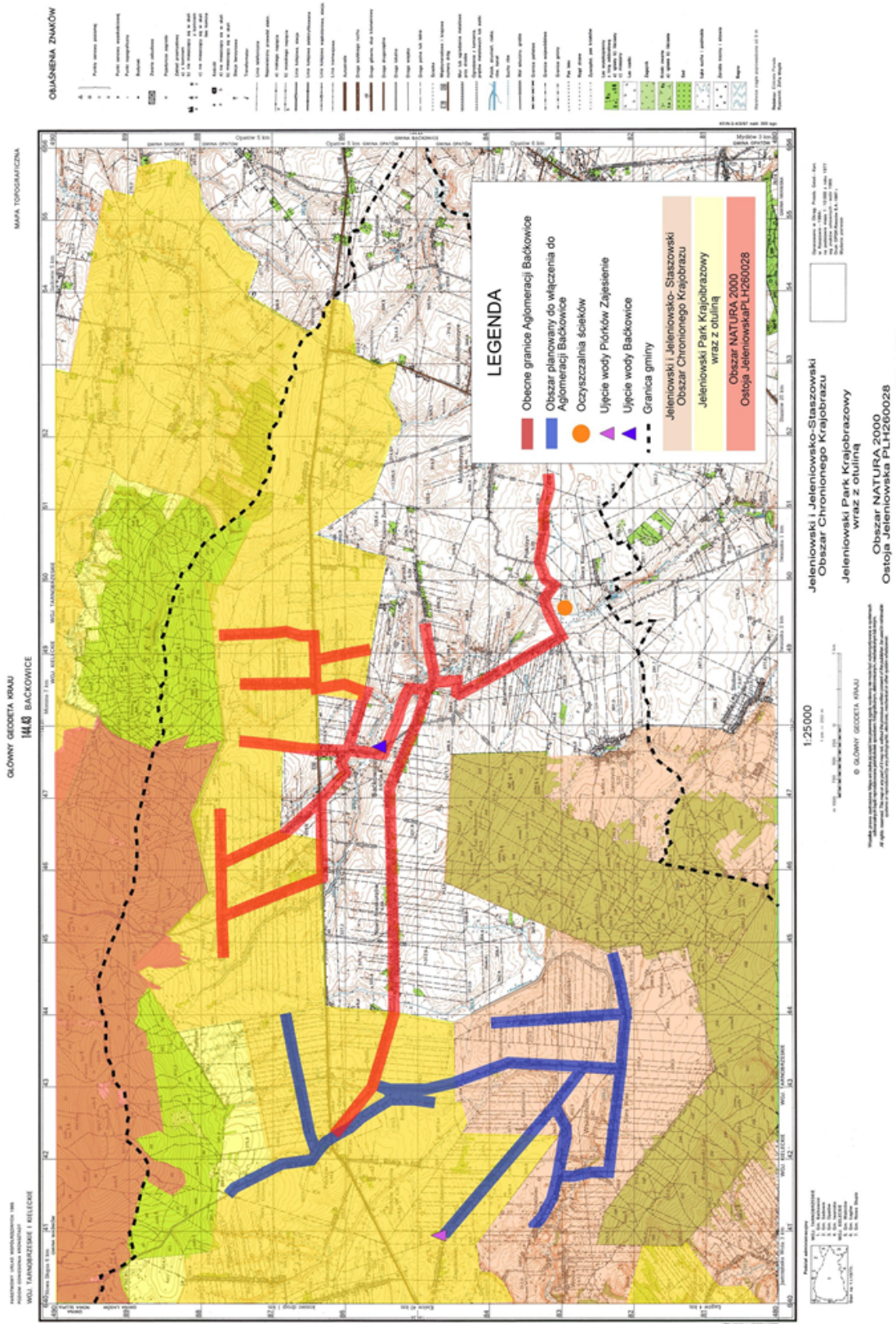
Miejscowości, na terenie których będzie rozbudowywana sieć kanalizacyjna i które będą włączane w obszar Aglomeracji Baćkowice znajdują się na terenie **Jeleniowsko — Staszowskiego Obszaru Chronionego Krajobrazu** utworzonego Rozporządzeniem Nr 1 Wojewody Tarnobrzeskiego z dnia 5 stycznia 1996 r. w sprawie ustanowienia obszarów chronionego krajobrazu (Dz. Urz. z 1996 r. Nr 1, poz. 1) zatwierdzonego Uchwałą Nr XXXV1624113 Sejmiku Województwa Świętokrzyskiego z dnia 23 września 2013 r. dotycząca wyznaczenia Jeleniowsko-Staszowskiego Obszaru Chronionego Krajobrazu (Dz. Urz. z 2013 r. poz. 3316).

Dodatkowo część miejscowości Wszachów jest położona na terenie **otuliny Jeleniowskiego Parku Krajobrazowego ustanowionego** Uchwałą Nr XXVI/124/88 Wojewódzkiej Rady Narodowej w Tarnobrzegu z dnia 30 marca 1988 r. w sprawie ustanowienia Jeleniowskiego Parku Krajobrazowego, zatwierdzonej Uchwałą Nr XLIX/871/14 Sejmiku Województwa Świętokrzyskiego z dnia 13 listopada 2014 r. w sprawie utworzenia Jeleniowskiego Parku Krajobrazowego (Dz. Urz. z 2015 r. poz. 17).

**INFORMACJE DOTYCZĄCE ZAŁĄCZNIKA NR 2 DO UCHWAŁY O UTWORZENIU AGLOMERACJI.**

Załącznik Nr 2 do projektu uchwały w sprawie wyznaczenia obszaru i granic aglomeracji spełnia wymagania Ministra Gospodarki Morskiej i Żeglugi Śródlądowej z dnia 18 lipca 2018 r. w sprawie sposobu wyznaczenia obszaru i granic aglomeracji (Dz.U. 2018 poz. 1586), w tym § 3 ust. 3 ww. rozporządzenia - granica aglomeracji przebiega wzdłuż zewnętrznych granic działek ewidencyjnych, zabudowanych albo przeznaczonych pod zabudowę, skanalizowanych albo przewidzianych do skanalizowania.

Załącznik Nr 2 do uchwały Nr XXXI/150/20  
Rady Gminy w Baćkowicach  
z dnia 31 grudnia 2020 r.



Załącznik Nr 3 do uchwały Nr XXXI/150/20  
Rady Gminy w Baćkowicach  
z dnia 31 grudnia 2020 r.

**Wykaz działek wyposażonych w przydomowe oczyszczalnie ścieków, wyłączonych z terenu aglomeracji:**

Baranówek – dz. nr 378, 382

Nieskurzów Nowy – dz. nr 254, 250

Nieskurzów Stary – dz. nr 672/1, 742, 1015, 1067/1, 1053/5

Olszownica – dz. nr 329, 327, 229, 267,255, 195, 234, 188, 230/2, 435, 445,455, 619/1

Piórków – dz. nr 837, 836, 619, 834/10, 834/6, 823, 856, 850

Baćkowice – dz. nr 208

Piskrzyn – dz. nr 63, 127/3, 129