



DZIENNIK URZĘDOWY

WOJEWÓDZTWA ŚWIĘTOKRZYSKIEGO

Kielce, dnia 8 stycznia 2024 r.

Poz. 300

UCHWAŁA NR LIII / 450 / 2023 RADY MIEJSKIEJ W ŁOPUSZNI

z dnia 28 grudnia 2023 r.

w sprawie przyjęcia Programu Opieki nad Zabytkami dla Gminy Łopuszno na lata 2023 – 2026

Na podstawie art. 18 ust. 2 pkt 15 ustawy z dnia 8 marca 1990 r. o samorządzie gminnym (t.j. Dz.U. 2023 r., poz. 40 ze zm.) oraz art. 87 ust. 3 i 4 ustawy z dnia 23 lipca 2003 r. o ochronie zabytków i opiece nad zabytkami (t.j. Dz.U. z 2022 r., poz. 840 ze zm.) Rada Miejska w Łopusznie uchwala, co następuje:

§ 1. Przyjmuje się Program Opieki nad Zabytkami dla Gminy Łopuszno na lata 2023 – 2026, stanowiący załącznik do niniejszej uchwały.

§ 2. Wykonanie uchwały powierza się Burmistrzowi Miasta i Gminy Łopuszno.

§ 3. Uchwała podlega ogłoszeniu w Dzienniku Urzędowym Województwa Świętokrzyskiego i wchodzi w życie po upływie 14 dni od dnia ogłoszenia w Dzienniku Urzędowym Województwa Świętokrzyskiego.

Przewodniczący Rady
Miejskiej w Łopusznie

mgr inż. Andrzej Cieśllicki

ZAŁĄCZNIK DO UCHWAŁY NR LIII / 450 / 2023 RADY MIEJSKIEJ W ŁOPUSZNI
Z DNIA 28 GRUDNIA 2023 R. W SPRAWIE PRZYJĘCIA PROGRAMU
OPIEKI NAD ZABYTKAMI DLA GMINY ŁOPUSZNO NA LATA 2023 – 2026

GMINNY PROGRAM OPIEKI NAD ZABYTKAMI GMINY ŁOPUSZNO NA LATA 2023 – 2026



ŁOPUSZNO, 2023 r.

GMINNY PROGRAM OPIEKI NAD ZABYTKAMI DLA GMINY ŁOPUSZNO NA LATA 2023-2026**Spis treści**

SPIS TREŚCI	2
1. Wstęp	4
2. Podstawa prawna opracowania gminnego programu opieki nad zabytkami	4
3. Uwarunkowania prawne ochrony i opieki nad zabytkami w Polsce.....	5
4. Uwarunkowania zewnętrzne ochrony dziedzictwa kulturowego	13
4.1. Strategiczne cele polityki państwa w zakresie ochrony zabytków i opieki nad zabytkami	13
4.2. Relacje gminnego programu opieki nad zabytkami z dokumentami wykonanymi na poziomie województwa i regionu	15
5. Uwarunkowania wewnętrzne ochrony dziedzictwa kulturowego	17
5.1. Relacje gminnego programu opieki nad zabytkami z dokumentami wykonanymi na poziomie gminy (analiza dokumentów programowych gminy Łopuszno)	17
5.2. Charakterystyka zasobów i analiza stanu dziedzictwa i krajobrazu kulturowego gminy.....	19
5.2.1. Charakterystyka gminy Łopuszno	19
5.2.2. Zarys historii obszaru Gminy	22
5.2.3. Krajobraz kulturowy	26
5.2.4. Zestawienie obiektów z terenu gminy wpisanych do Rejestru Zabytków Województwa Świętokrzyskiego.....	34
5.2.5. Zestawienie obiektów z terenu gminy Łopuszno wpisanych do Gminnej Ewidencji Zabytków	36
5.2.6. Zabytki ruchome	38
5.2.7. Zabytki archeologiczne	38
5.2.8. Dziedzictwo niematerialne	41
5.2.9. Zabytki w zbiorach muzealnych i innych.....	42
6. Ocena stanu dziedzictwa kulturowego gminy. Analiza szans i zagrożeń.....	42
7. Założenia programowe.....	45
7.1. Cele szczegółowe i działania Gminnego Programu Opieki Nad Zabytkami dla Gminy Łopuszno na lata 2023-2026.....	45

GMINNY PROGRAM OPIEKI NAD ZABYTKAMI DLA GMINY ŁOPUSZNO NA LATA 2023-2026

8. Instrumentarium realizacji programu opieki nad zabytkami	52
9. Zasady oceny realizacji programu opieki nad zabytkami	52
10. Źródła finansowania programu opieki nad zabytkami	53
11. Realizacja i finansowanie przez gminę zadań z zakresu ochrony zabytków	59
Załącznik nr I – Wykaz obiektów znajdujących się w gminnej ewidencji zabytków	60
Aneks nr 1 – wykaz zabytków nieruchomych	60
Aneks nr 2 – wykaz stanowisk archeologicznych	62
Spis tabel	65
Spis rysunków, fotografii	65

GMINNY PROGRAM OPIEKI NAD ZABYTKAMI DLA GMINY ŁOPUSZNO NA LATA 2023-2026**1. Wstęp**

Zgodnie z art. 87 ustawy z dnia 23 lipca 2003 r. o ochronie zabytków i opiece nad zabytkami (Dz.U. 2022 poz. 840 z późn. zm.) gmina ma obowiązek sporządzić gminny program opieki nad zabytkami. Program ten jest dokumentem polityki administracyjnej w zakresie podejmowanych działań dotyczących inicjowania, wspierania i koordynowania prac z dziedziny ochrony zabytków i krajobrazu kulturowego oraz upowszechniania i promowania dziedzictwa kulturowego. Działania te określone są w odniesieniu do całej gminy, jako jednostki podziału administracyjnego. Dotyczą nie tylko właścicieli i użytkowników obszarów i obiektów zabytkowych, ale również wszystkich mieszkańców. Głównym beneficjentem realizacji programu jest społeczność lokalna, a rolą programu jest wzbudzenie w lokalnej społeczności świadomości wspólnoty kulturowej poprzez uświadamianie mieszkańcom znaczenia lokalnych wartości kulturowych.

Program określa kierunki działań w zakresie opieki nad zabytkami: wskazuje konieczne do wykonania zadania i sugeruje sposoby ich realizacji poprzez określenie podstawowych działań organizacyjnych, finansowych, promocyjnych i ochronnych. Istotnym celem programu jest dążenie do osiągnięcia odczuwalnej i akceptowanej społecznie poprawy w zakresie stanu zachowania i utrzymania obiektów zabytkowych znajdujących się na terenie gminy. Aby program mógł być w pełni realizowany, ważne jest zaangażowanie mieszkańców w opiekę nad zabytkami, za które odpowiedzialne będą władze gminy.

Program powinien pomóc w aktywnym zarządzaniu zasobem stanowiącym dziedzictwo kulturowe gminy. Współpraca środowisk samorządowych, konserwatorskich i lokalnych przy realizacji programu przynieść powinna wszystkim stronom wymierne korzyści: zachowanie dziedzictwa kulturowego dla przyszłych pokoleń, polepszenie stanu obiektów zabytkowych, zwiększenie atrakcyjności przestrzeni publicznych, ostatecznie prowadząc do wzrostu rozwoju społeczno-gospodarczego.

Gminny program opieki nad zabytkami jest opracowywany na 4 lata. Co 2 lata Burmistrz sporządza sprawozdanie z realizacji programu, które przedstawia Radzie Miejskiej. Kolejne sporządzane programy opieki powinny uwzględniać pojawiające się nowe uwarunkowania prawne i administracyjne, zmieniające się warunki społeczne, gospodarcze i kulturowe, nowe kryteria oceny i aktualny stan zachowania zasobu kulturowego oraz prowadzone okresowo oceny efektów wdrażania obowiązującego programu.

2. Podstawa prawna opracowania gminnego programu opieki nad zabytkami

Podstawą prawną opracowania gminnego programu opieki nad zabytkami są przepisy wynikające z art. 87 ustawy z dnia 23 lipca 2003 r. o ochronie zabytków i opiece nad zabytkami (Dz.U. 2022 poz. 840z późn. zm.). Zapis w ustawie mówi jasno, że zarząd województwa, powiatu lub wójt (burmistrz,

GMINNY PROGRAM OPIEKI NAD ZABYTKAMI DLA GMINY ŁOPUSZNO NA LATA 2023-2026

prezydent miasta) sporządza na okres 4 lat odpowiednio wojewódzki, powiatowy lub gminny program opieki nad zabytkami.

Program ma na celu, w szczególności:

- 1) włączenie problemów ochrony zabytków do systemu zadań strategicznych wynikających z koncepcji przestrzennego zagospodarowania kraju;
- 2) uwzględnienie uwarunkowań ochrony zabytków, w tym krajobrazu kulturowego, dziedzictwa archeologicznego, łącznie z uwarunkowaniami ochrony przyrody i równowagi ekologicznej;
- 3) zahamowanie procesów degradacji zabytków i doprowadzenie do poprawy stanu ich zachowania;
- 4) wyeksponowanie poszczególnych zabytków oraz walorów krajobrazu kulturowego;
- 5) podejmowanie działań zwiększających atrakcyjność zabytków dla potrzeb społecznych, turystycznych i edukacyjnych oraz wspieranie inicjatyw sprzyjających wzrostowi środków finansowych na opiekę nad zabytkami;
- 6) określenie warunków współpracy z właścicielami zabytków, eliminujących sytuacje konfliktowe związane z wykorzystaniem tych zabytków;
- 7) podejmowanie przedsięwzięć umożliwiających tworzenie miejsc pracy związanych z opieką nad zabytkami.

Wojewódzki, powiatowy i gminny program opieki nad zabytkami przyjmuje odpowiednio sejmik województwa, rada powiatu i rada gminy, po uzyskaniu opinii wojewódzkiego konserwatora zabytków. Program jest potem ogłaszany w wojewódzkim dzienniku urzędowym. Z realizacji programu zarząd województwa, powiatu i gminy (burmistrz, prezydent miasta) sporządza, co 2 lata, sprawozdanie, które przedstawia się odpowiednio sejmikowi województwa, radzie powiatu lub radzie gminy. Sprawozdanie z realizacji wojewódzkiego programu opieki nad zabytkami jest przekazywane Generalnemu Konserwatorowi Zabytków i właściwemu Wojewódzkiemu Konserwatorowi Zabytków w celu jego wykorzystania przy opracowywaniu, aktualizacji i realizacji krajowego programu ochrony zabytków i opieki nad zabytkami.

3. Uwarunkowania prawne ochrony i opieki nad zabytkami w Polsce

Podstawę prawną sporządzenia gminnego programu opieki nad zabytkami stanowią trzy poniższe ustawy:

Konstytucja Rzeczypospolitej Polskiej z dnia 2 kwietnia 1997 r. (Dz. U. 1997, Nr 78, poz. 483 z późn. zm.)

Ustawa zasadnicza stanowi fundament systemu ochrony dziedzictwa narodowego w Polsce (art. 5), stwarza warunki upowszechniania i równego dostępu do dóbr kultury (art. 6 ust. 1), wskazuje, że

GMINNY PROGRAM OPIEKI NAD ZABYTKAMI DLA GMINY ŁOPUSZNO NA LATA 2023-2026

ochrona środowiska (w tym zabytków) jest konstytucyjnym obowiązkiem państwa i każdego obywatela (art. 86).

Ustawa z dnia 23 lipca 2003 r. o ochronie zabytków i opiece nad zabytkami (Dz.U. 2022 r., poz. 840 z późn. zm.)

Ustawa jest kluczowym aktem prawnym w dziedzinie ochrony zabytków. Definiuje ona m.in. pojęcie zabytku, reguluje zasady ochrony i opieki nad zabytkami, określa: formy ochrony, kompetencje organów ochrony zabytków, obowiązki właściciela lub posiadacza zabytku, formy finansowania opieki nad zabytkami, zasady prowadzenia badań przy zabytkach, etc.

Ustawa definiuje pojęcia ochrony i opieki nad zabytkami:

Ochrona zabytków polega, w szczególności, na podejmowaniu przez organy administracji publicznej działań mających na celu:

- zapewnienie warunków prawnych, organizacyjnych i finansowych umożliwiających trwałe zachowanie zabytków oraz ich zagospodarowanie i utrzymanie,
- udaremnianie niszczenia i niewłaściwego korzystania z zabytków,
- zapobieganie zagrożeniom mogącym spowodować uszczerbek dla wartości zabytków,
- kontrolę stanu zachowania i przeznaczenia zabytków,
- przeciwdziałanie kradzieży, zaginięciu lub nielegalnemu wywozowi zabytków za granicę,
- uwzględnianie zadań ochronnych w planowaniu i zagospodarowaniu przestrzennym oraz przy kształtowaniu środowiska.

Opieka nad zabytkiem sprawowana przez jego właściciela lub posiadacza polega, w szczególności, na zapewnieniu warunków:

- naukowego badania i dokumentowania zabytku,
- prowadzenia prac konserwatorskich, restauratorskich i robót budowlanych przy zabytku,
- zabezpieczenia i utrzymania zabytku oraz jego otoczenia w jak najlepszym stanie,
- korzystania z zabytku w sposób zapewniający trwałe zachowanie jego wartości,
- popularyzowania i upowszechniania wiedzy o zabytku oraz jego znaczeniu dla historii i kultury (art. 5).

Formami ochrony zabytków są:

- wpis do rejestru zabytków,
- wpis na Listę Skarbów Dziedzictwa,
- uznanie za pomnik historii,
- utworzenie parku kulturowego,
- ustalenia ochrony w miejscowym planie zagospodarowania przestrzennego, decyzjach o ustaleniu lokalizacji inwestycji celu publicznego, decyzjach o warunkach zabudowy, decyzjach

GMINNY PROGRAM OPIEKI NAD ZABYTKAMI DLA GMINY ŁOPUSZNO NA LATA 2023-2026

o zezwoleniu na realizację inwestycji drogowej, decyzjach o ustaleniu lokalizacji linii kolejowej lub decyzjach o zezwoleniu na realizację inwestycji w zakresie lotniska użytku publicznego.

Wpis do rejestru zabytków

Podstawą wpisu do rejestru zabytków jest decyzja administracyjna wydana przez wojewódzkiego konserwatora zabytków. Z wnioskiem o taki wpis może występować właściciel zabytku oraz użytkownik wieczysty gruntu, na którym znajduje się zabytek. Także wojewódzki konserwator zabytków ma prawo wszczęcia postępowania z urzędu w sprawie wpisania zabytku nieruchomego do rejestru zabytków.

Do rejestru można wpisać także otoczenie, nazwę geograficzną, historyczną i tradycyjną zabytku nieruchomego wpisanego do rejestru zabytków. Wojewódzki konserwator zabytków może wpisać także do rejestru historyczny układ urbanistyczny lub ruralistyczny.

Lista Skarbów Dziedzictwa

Listę Skarbów Dziedzictwa prowadzi minister właściwy do spraw kultury i ochrony dziedzictwa narodowego. Na ww. listę wpisuje się zabytek ruchomy o szczególnej wartości dla dziedzictwa kulturowego zaliczany do jednej z następujących kategorii:

- 1) zabytków archeologicznych, które mają więcej niż 100 lat, wchodzą w skład zbiorów archeologicznych lub zostały pozyskane w wyniku badań archeologicznych lub przypadkowych odkryć,
- 2) elementów stanowiących integralną część zabytków architektury, wystroju wnętrz, pomników, posągów i dzieł rzemiosła artystycznego, które mają więcej niż 100 lat,
- 3) wykonanych ręcznie dowolną techniką i na dowolnym materiale dzieł malarstwa, nieobjętych kategoriami wskazanymi w pkt 4 i 5, które mają więcej niż 50 lat, ich wartość jest wyższa niż 150 000 euro oraz nie są własnością ich twórców,
- 4) wykonanych ręcznie na dowolnym materiale akwareli, gwaszy i pastelów, które mają więcej niż 50 lat, ich wartość jest wyższa niż 30 000 euro oraz nie są własnością ich twórców,
- 5) mozaik, nieobjętych kategoriami wskazanymi w pkt 1 i 2, oraz rysunków wykonanych ręcznie przy użyciu dowolnej techniki i na dowolnym materiale, które mają więcej niż 50 lat, ich wartość jest wyższa niż 15 000 euro oraz nie są własnością ich twórców,
- 6) oryginalnych dzieł grafiki i matryc do ich wykonania oraz oryginalnych plakatów, które mają więcej niż 50 lat, ich wartość jest wyższa niż 15 000 euro oraz nie są własnością ich twórców,
- 7) oryginalnych rzeźb, posągów lub ich kopii wykonanych tą samą techniką co oryginał, nieobjętych kategorią wskazaną w pkt 1, które mają więcej niż 50 lat, ich wartość jest wyższa niż 50 000 euro oraz nie są własnością ich twórców,
- 8) fotografii, filmów oraz ich negatywów, które mają więcej niż 50 lat, ich wartość jest wyższa niż 15 000 euro oraz nie są własnością ich twórców,
- 9) pojedynczych lub znajdujących się w zbiorach inkunabułów i manuskryptów oraz map i partytur muzycznych, liczących więcej niż 50 lat, które nie są własnością ich twórców,

GMINNY PROGRAM OPIEKI NAD ZABYTKAMI DLA GMINY ŁOPUSZNO NA LATA 2023-2026

10) pojedynczych lub znajdujących się w zbiorach książek, które mają więcej niż 100 lat i ich wartość jest wyższa niż 50 000 euro,

11) map drukowanych, które mają więcej niż 200 lat,

12) środków transportu, które mają więcej niż 75 lat i ich wartość jest wyższa niż 50 000 euro,

13) innych kategorii, niewymienionych w pkt 1–12, obejmujących zabytki, które mają więcej niż 50 lat i ich wartość jest wyższa niż 50 000 euro

– na podstawie decyzji wydanej przez ministra właściwego do spraw kultury i ochrony dziedzictwa narodowego, z urzędu albo na wniosek właściciela zabytku ruchomego.

Pomnik Historii

Terminem tym określa się zabytek nieruchomy o szczególnych wartościach materialnych i niematerialnych oraz znaczeniu dla dziedzictwa kulturowego naszego kraju. Rangę pomnika historii podkreśla fakt, że jest on ustanawiany przez Prezydenta Rzeczypospolitej Polskiej specjalnym rozporządzeniem na wniosek Ministra Kultury i Dziedzictwa Narodowego. W treści prezydenckiego rozporządzenia wyszczególnia się cechy danego zabytku świadczące o jego najwyższej wartości, określa się precyzyjnie jego granice i zamieszcza schematyczną mapkę obiektu. Na listę Pomników Historii mogą zostać wpisane obiekty architektoniczne, krajobrazy kulturowe, układy urbanistyczne lub ruralistyczne, zabytki techniki, obiekty budownictwa obronnego, parki i ogrody, cmentarze, miejsca pamięci najważniejszych wydarzeń lub postaci historycznych oraz stanowiska archeologiczne.

Park kulturowy

Park Kulturowy jest tworzony w celu ochrony krajobrazu kulturowego oraz zachowania wyróżniających się krajobrazowo terenów z zabytkami nieruchomymi charakterystycznymi dla miejscowej tradycji budowlanej

i osadniczej. Podstawą jego utworzenia jest uchwała rady gminy, którą podejmuje się po zasięgnięciu opinii wojewódzkiego konserwatora zabytków.

Formę ochrony stanowi także gminna ewidencja zabytków, w której powinny być ujęte:

- zabytki nieruchome wpisane do rejestru zabytków,
- inne zabytki nieruchome znajdujące się w wojewódzkiej ewidencji zabytków,
- inne zabytki nieruchome wyznaczone przez wójta (burmistrza, prezydenta miasta) w porozumieniu z wojewódzkim konserwatorem zabytków. (art. 22. ust. 5).

Ustawa określa także obowiązki oraz kompetencje samorządu terytorialnego w zakresie ochrony i opieki nad zabytkami. Do obowiązków gminy należy w szczególności:

- prowadzenie gminnej ewidencji zabytków w formie zbioru kart adresowych zabytków nieruchomych z terenu gminy (art. 22. ust. 4),
- sporządzanie (na okres 4 lat) gminnego programu opieki nad zabytkami (art. 87),

GMINNY PROGRAM OPIEKI NAD ZABYTKAMI DLA GMINY ŁOPUSZNO NA LATA 2023-2026

- uwzględnianie ochrony zabytków i opieki nad zabytkami przy sporządzaniu i aktualizacji strategii rozwoju gmin, studiów uwarunkowań i kierunków zagospodarowania przestrzennego gmin oraz miejscowych planów zagospodarowania przestrzennego albo decyzji o ustaleniu lokalizacji inwestycji celu publicznego, decyzji o warunkach zabudowy, decyzji o zezwoleniu na realizację inwestycji drogowej (art. 18 i 19),
- sporządzanie gminnego planu ochrony zabytków na wypadek konfliktu zbrojnego i sytuacji kryzysowych opracowywanego zgodnie z Rozporządzeniem Ministra Kultury z dnia 25 sierpnia 2004 r.

Istotne dla prowadzonych przez gminę zadań są zapisy w art. 19 ustawy:

W studium uwarunkowań i kierunków zagospodarowania przestrzennego gminy oraz w miejscowym planie zagospodarowania przestrzennego uwzględnia się, w szczególności ochronę:

- zabytków nieruchomości wpisanych do rejestru i ich otoczenia,
- innych zabytków nieruchomości, znajdujących się w gminnej ewidencji zabytków,
- parków kulturowych.

W przypadku, gdy gmina posiada gminny program opieki nad zabytkami, ustalenia tego programu uwzględnia się w studium i planie.

Nowelizacja ustawy z dnia 22 czerwca 2017 roku wprowadziła zapis, mający na celu ochronę obiektów zabytkowych, co do których zostało wszczęte postępowanie w sprawie wpisu do rejestru zabytków nieruchomości, ale decyzja nie jest jeszcze ostateczna: *„od dnia wszczęcia postępowania w sprawie wpisu zabytku do rejestru do dnia, w którym decyzja w tej sprawie stanie się ostateczna, przy zabytku, którego dotyczy postępowanie, zabrania się prowadzenia prac konserwatorskich, restauratorskich, robót budowlanych i podejmowania innych działań, które mogłyby prowadzić do naruszenia substancji lub zmiany wyglądu zabytku”*. Zakaz ten dotyczy również robót budowlanych objętych pozwoleniem na budowę albo zgłoszeniem, a także działań określonych w innej decyzji pozwalającej na ich prowadzenie. (Art. 10 a).

W ramach nowelizacji ustawy samorządy wszystkich szczebli otrzymały możliwość udzielania dotacji na prace przy zabytkach nie tylko wpisanych do rejestru zabytków, lecz również znajdujących się w gminnej ewidencji zabytków. (Art. 81 ust.1).

Zgodnie z zapisami znowelizowanej ustawy wprowadzone zostały administracyjne kary pieniężne:

Właściciel lub posiadacz zabytku wpisanego na Listę Skarbów Dziedzictwa albo wpisanego do rejestru lub innego zabytku znajdującego się w wojewódzkiej ewidencji zabytków, który nie powiadomił odpowiednio ministra właściwego do spraw kultury i ochrony dziedzictwa narodowego albo wojewódzkiego konserwatora zabytków o:

GMINNY PROGRAM OPIEKI NAD ZABYTKAMI DLA GMINY ŁOPUSZNO NA LATA 2023-2026

- 1) uszkodzeniu, zniszczeniu, zaginięciu lub kradzieży zabytku, nie później niż w terminie 14 dni od dnia powzięcia wiadomości o wystąpieniu zdarzenia,
 - 2) zagrożeniu dla zabytku, nie później niż w terminie 14 dni od dnia powzięcia wiadomości o wystąpieniu zagrożenia,
 - 3) zmianie miejsca przechowania zabytku ruchomego, w terminie miesiąca od dnia nastąpienia tej zmiany,
 - 4) zmianach dotyczących stanu prawnego zabytku, nie później niż w terminie miesiąca od dnia ich wystąpienia lub powzięcia o nich wiadomości
- podlega karze pieniężnej w wysokości od 500 do 2000 zł.

Ustawa z dnia 8 marca 1990 r. o samorządzie gminnym (Dz.U. 2023 r., poz. 40 ze zm.)

Zapis w ustawie informuje, że zaspokajanie potrzeb wspólnoty należy do zadań własnych gminy. W szczególności zadania własne gminy obejmują zagadnienia związane z ochroną zabytków jak i opieką nad zabytkami (art. 7 ust.1, pkt 9).

Dodatkowe uregulowania prawne dotyczące ochrony zabytków i opieki nad zabytkami zawierają m.in.:

Ustawa z dnia 27 marca 2003 r. o planowaniu i zagospodarowaniu przestrzennym (Dz.U. 2023 r., poz. 977)

Ustawa precyzuje, co powinno być uwzględniane podczas sporządzania studium uwarunkowań i kierunków zagospodarowania przestrzennego, miejscowych planów zagospodarowania przestrzennego, a także ustaleniach lokalizacji inwestycji celu publicznego. W planowaniu i zagospodarowaniu przestrzennym należy uwzględnić wymagania dotyczące ochrony dziedzictwa kulturowego i zabytków, a także dóbr kultury współczesnej.

Ustawa z dnia 7 lipca 1994 r. – Prawo budowlane (Dz.U. 2023 r., poz. 682 z późn. zm.)

Ustawa normuje działalność obejmującą sprawy projektowania, budowy, utrzymania i rozbiórki obiektów budowlanych oraz określa zasady działania organów administracji publicznej w tych dziedzinach. W kontekście ochrony zabytków istotnym przepisem prawa budowlanego jest możliwość skorzystania z odstępstw od sprecyzowanych w ustawie przepisów techniczno-budowlanych, dotyczących projektowania, budowania, użytkowania i utrzymywania obiektów budowlanych. Odstępstwo można uzyskać przed wydaniem pozwolenia na budowę lub decyzji o zmianie sposobu użytkowania obiektu. Organ wydający pozwolenie na budowę występuje w tej sprawie do ministra, który ustanowił przepisy techniczno-budowlane (art. 9). Należy też zwrócić uwagę, że w myśl prawa budowlanego, budowy i roboty budowlane niewymagające pozwolenia na budowę, jeżeli są wykonywane przy obiekcie budowlanym wpisanym do rejestru zabytków wymagają pozwolenia na budowę, a jeżeli są wykonywane na obszarze wpisanym do rejestru zabytków - wymagają zgłoszenia, przy czym do wniosku o pozwolenie na budowę oraz do zgłoszenia należy dołączyć pozwolenie wojewódzkiego konserwatora

GMINNY PROGRAM OPIEKI NAD ZABYTKAMI DLA GMINY ŁOPUSZNO NA LATA 2023-2026

zabytków wydane na podstawie przepisów o ochronie zabytków i opiece nad zabytkami (art. 29 ust. 4). Natomiast pozwolenie na rozbiórkę obiektu budowlanego wpisanego do rejestru zabytków może być wydane po uzyskaniu decyzji Generalnego Konserwatora Zabytków o skreśleniu tego obiektu z rejestru zabytków (art. 39 ust. 2).

W odniesieniu do obiektów budowlanych oraz obszarów niewpisanych do rejestru zabytków, a ujętych w gminnej ewidencji zabytków, pozwolenie na budowę lub rozbiórkę obiektu budowlanego wydaje organ administracji architektoniczno-budowlanej w uzgodnieniu z wojewódzkim konserwatorem zabytków (art. 39 ust. 3). Ponadto umieszczanie tablic i urządzeń reklamowych na obiektach wpisanych do rejestru zabytków wymaga pozwolenia na budowę (art. 29 ust. 2 pkt 6), a instalowanie krat na obiektach wpisanych do rejestru zabytków wymaga zgłoszenia (art. 30 ust. 1 pkt 3a).

Ustawa z dnia 27 kwietnia 2001 r. – Prawo ochrony środowiska (Dz.U. 2022 r., poz. 2556)

Ustawa wskazuje, że ochrona środowiska polega na zachowaniu wartości kulturowych. Dodatkowo ustanawia, iż prognoza oddziaływania na środowisko, sporządzana przy okazji opracowywania: polityk, strategii, planów lub programów powinna: określać, analizować i oceniać przewidywane, znaczące oddziaływanie na środowisko, a także zabytki.

Ustawa z dnia 16 kwietnia 2004 r. o ochronie przyrody (Dz.U. 2022 r., poz. 916 z późn. zm.)

Ustawa określa m. in. procedury dotyczące wycinki i pielęgnacji drzew na terenach objętych prawną ochroną konserwatorską. Wojewódzki konserwator zabytków wydaje zezwolenia na usunięcie drzew lub krzewów z terenów nieruchomości wpisanej do rejestru zabytków.

Ustawa z dnia 21 sierpnia 1997 r. o gospodarce nieruchomościami (Dz.U. 2023 r., poz. 344 z późn. zm.)

Ustawa mówi, że jednym z celów publicznych jest opieka nad nieruchomościami stanowiącymi zabytki w rozumieniu przepisów o ochronie zabytków i opiece nad zabytkami oraz precyzuje, jakie działania wymagają pozwolenia Wojewódzkiego Konserwatora Zabytków.

Ustawa z dnia 25 października 1991 r. o organizowaniu i prowadzeniu działalności kulturalnej (Dz.U. 2020 r., poz. 194)

W rozumieniu niniejszej ustawy działalność kulturalna polega na upowszechnianiu i ochronie kultury. Mecenat nad działalnością kulturalną sprawuje państwo i polega on na wspieraniu i promocji twórczości, edukacji i oświaty kulturalnej, działań i inicjatyw kulturalnych oraz opieki nad zabytkami. Ustawa określa, że sprawowanie opieki nad zabytkami jest jednym z podstawowych zadań instytucji kultury oraz, że prowadzenie działalności kulturalnej jest zadaniem własnym jednostek samorządu terytorialnego o charakterze obowiązkowym.

Ustawa z dnia 24 kwietnia 2003 r. o działalności pożytku publicznego i wolontariacie (Dz.U. 2023 r., poz. 571 z późn. zm.)

Ustawa informuje, że gminy mogą wspierać działalność kulturalną związaną z ochroną zabytków i tradycji prowadzoną przez organizacje pozarządowe/stowarzyszenia.

GMINNY PROGRAM OPIEKI NAD ZABYTKAMI DLA GMINY ŁOPUSZNO NA LATA 2023-2026

Zasady ochrony zabytków znajdujących się w muzeach i w bibliotekach zawierają:

Ustawa z dnia 21 listopada 1996 r. o muzeach (Dz.U. 2022 r., poz. 385 z późn. zm.)

Ustawa zawiera zapisy o przechowywaniu, zabezpieczaniu i udostępnianiu zabytków. Ustawa mówi, iż Minister właściwy do spraw kultury i ochrony dziedzictwa narodowego określa, w drodze rozporządzenia, zakres, formy i sposób ewidencjonowania zabytków w muzeach.

Ustawa z dnia 27 czerwca 1997 r. o bibliotekach (Dz.U. 2022 r., poz. 2393)

Biblioteki i ich zbiory stanowią dobro narodowe oraz służą zachowaniu dziedzictwa narodowego. Biblioteki organizują i zapewniają dostęp do zasobów dorobku nauki i kultury polskiej oraz światowej.

Ustawa z dnia 3 lutego 1995 r. o ochronie gruntów rolnych i leśnych (Dz.U. 2022 r., poz. 2409 z późn. zm.)

Artykuł 34 daje możliwość poprzez decyzje administracyjne zmianę sposobu użytkowania gruntów rolnych, na których znajdują się stanowiska archeologiczne, na inne mniej niszczące użytkowanie terenu.

Ustawa o grobach i cmentarzach wojennych (Dz.U. 2018 r., poz. 2337 z późn. zm.)

Zapisy ustawy określają sposób ochrony grobów i cmentarzy wojennych oraz zasady udzielania dotacji na zadania związane z opieką nad grobami i cmentarzami wojennymi.

Ochronę materiałów archiwalnych regulują przepisy, które zawiera:

Ustawa z dnia 14 lipca 1983 r. o narodowym zasobie archiwalnym i archiwach (Dz.U. 2020 poz. 164).

Narodowy zasób archiwalny służy nauce, kulturze, gospodarce narodowej oraz potrzebom obywateli. Nadzór nad narodowym zasobem archiwalnym sprawuje minister właściwy do spraw kultury i ochrony dziedzictwa narodowego za pośrednictwem Naczelnego Dyrektora Archiwów Państwowych.

Akty wykonawcze:

- Rozporządzenie Ministra Kultury z 9 lutego 2004 r. w sprawie wzoru znaku informacyjnego umieszczonego na zabytkach nieruchomości wpisanych do rejestru zabytków (Dz. U. z 2004 roku Nr 30, poz. 259),
- Rozporządzenie Ministra Kultury z 1 kwietnia 2004 r. w sprawie nagród za odkrycie lub znalezienie zabytków archeologicznych (Dz. U. z 2004 roku Nr 71, poz. 650),
- Rozporządzenie Ministra Kultury z dnia 9 kwietnia 2004 r. w sprawie organizacji wojewódzkich urzędów ochrony zabytków (Dz. U. z 2004 roku Nr 75, poz. 706),
- Rozporządzenie Ministra Kultury z 27 kwietnia 2004 r. w sprawie Polskiego Komitetu Doradczego (Dz. U. z 2004 roku Nr 102, poz. 1066),
- Rozporządzenie Ministra Kultury z 10 maja 2004 r. w sprawie rzeczoznawców Ministra Kultury w zakresie opieki nad zabytkami (Dz.U. 2020 poz. 1901),

GMINNY PROGRAM OPIEKI NAD ZABYTKAMI DLA GMINY ŁOPUSZNO NA LATA 2023-2026

- Rozporządzenie Ministra Kultury z 25 sierpnia 2004 r. w sprawie organizacji i sposobu ochrony zabytków na wypadek konfliktu zbrojnego i sytuacji kryzysowych (Dz. U. z 2004 roku Nr 212. poz. 2153),
- Rozporządzenie Ministra Kultury i Dziedzictwa Narodowego z dnia 18 lutego 2011 r. w sprawie wzorów dokumentów oceny wskazującej czas powstania zabytku, wyceny zabytku oraz potwierdzenia wywozu zabytku na terytorium Rzeczypospolitej Polskiej (Dz. U. z 2011 roku Nr 50, poz.256).
- Rozporządzenie Ministra Kultury i Dziedzictwa Narodowego z 18 kwietnia 2011 r. w sprawie wywozu zabytków za granicę (Dz. U. z 2011 roku Nr 89, poz. 510),
- Rozporządzenie Ministra Kultury i Dziedzictwa Narodowego z dnia 26 maja 2011 r. w sprawie prowadzenia rejestru zabytków, krajowej, wojewódzkiej i gminnej ewidencji zabytków oraz krajowego wykazu zabytków skradzionych lub wywiezionych za granicę niezgodnie z prawem (Dz.U. 2021 poz. 56),
- Rozporządzenie Ministra Kultury i Dziedzictwa Narodowego z dnia 2 sierpnia 2018 r. w sprawie prowadzenia prac konserwatorskich, prac restauratorskich i badań konserwatorskich przy zabytku wpisanym do rejestru zabytków albo na Listę Skarbów Dziedzictwa oraz robót budowlanych, badań architektonicznych i innych działań przy zabytku wpisanym do rejestru zabytków, a także badań archeologicznych i poszukiwań zabytków (Dz.U. 2021 poz. 81).

4. Uwarunkowania zewnętrzne ochrony dziedzictwa kulturowego

4.1. Strategiczne cele polityki państwa w zakresie ochrony zabytków i opieki nad zabytkami

Gminny Program Opieki nad Zabytkami dla Gminy Łopuszno na lata 2023 – 2026, jest spójny ze strategicznymi celami państwa w zakresie ochrony i opieki nad zabytkami. Cele te wymienione są w dokumentach poniżej:

Krajowy Program Ochrony Zabytków i Opieki nad Zabytkami na lata 2019-2022 (Uchwała Nr 82 Rady Ministrów z dnia 13 sierpnia 2019 r.)

Główny cel główny Programu 2019–2022 brzmi:

„Stworzenie warunków dla zapewnienia efektywnej ochrony i opieki nad zabytkami”

Cel Programu będzie realizowany przez następujące cele szczegółowe i kierunki działań:

Cel szczegółowy 1: Optymalizacja systemu ochrony dziedzictwa kulturowego

Kierunki działania:

1. Wzmocnienie systemu ochrony na poziomie lokalnym
2. Wzmocnienie systemu ochrony na poziomie centralnym

GMINNY PROGRAM OPIEKI NAD ZABYTKAMI DLA GMINY ŁOPUSZNO NA LATA 2023-2026*Cel szczegółowy 2: Wsparcie działań w zakresie opieki nad zabytkami*

Kierunki działania:

1. Merytoryczne wsparcie działań w zakresie opieki nad zabytkami.
2. Podnoszenie bezpieczeństwa zasobu zabytkowego.

Cel szczegółowy 3: Budowanie świadomości społecznej wartości dziedzictwa kulturowego

Kierunki działania:

1. Upowszechnienie wiedzy na temat dziedzictwa kulturowego i jego wartości.
2. Tworzenie warunków dla sprawowania społecznej opieki nad zabytkami.

Koncepcja Przestrzennego Zagospodarowania Kraju 2030 (Uchwała Nr 239 Rady Ministrów z dnia 13 grudnia 2011 r.)

Znaczenie dokumentu w kontekście programu opieki nad zabytkami jest istotne, gdyż jednym z ustawowych celów programów opieki nad zabytkami jest włączenie problemów ochrony zabytków do systemu zadań strategicznych, wynikających z koncepcji przestrzennego zagospodarowania kraju.

Celem strategicznym jest efektywne wykorzystanie przestrzeni kraju i jej zróżnicowanych potencjałów rozwojowych do osiągnięcia: konkurencyjności, zwiększenia zatrudnienia i większej sprawności państwa oraz spójności społecznej, gospodarczej i przestrzennej w długim okresie.

Koncepcja kładzie nacisk na budowanie i utrzymywanie ładu przestrzennego, ponieważ decyduje on o warunkach życia obywateli, funkcjonowaniu gospodarki i pozwala wykorzystywać szanse rozwojowe. Dokument formułuje również zasady i działania służące zapobieganiu konfliktom w gospodarowaniu przestrzenią i zapewnieniu bezpieczeństwa. Uwzględnia także problematykę ochrony dziedzictwa kulturowego w systemie kształtowania prawidłowej polityki przestrzennej.

Jako cele polityki przestrzennej w aspekcie ochrony zabytków wskazano:

- ograniczenie presji urbanizacyjnej na obszary dziedzictwa przyrodniczego i kulturowego, poprzez rozwój narzędzi wspierania finansowego ochrony przyrody i krajobrazu;
- wprowadzenie systemu standardów zabudowy i zagospodarowania terenu na obszarach o niższym reżimie ochronnym;
- wprowadzenie narzędzi kompensacji utraconych korzyści ekonomicznych na terenach o wysokich restrykcjach konserwatorskich;
- wspieranie rewitalizacji zdegradowanych przestrzeni.

Strategia Rozwoju Kapitału Społecznego (współdziałanie, kultura, kreatywność) 2030 (Uchwała Nr 155 Rady Ministrów z dnia 27 października 2020 r.)

Strategia Rozwoju Kapitału Społecznego (współdziałanie, kultura, kreatywność) 2030 (SRKS) stanowi kontynuację i aktualizację przyjętej uchwałą nr 61 Rady Ministrów z dnia 26 marca 2013 r. Strategii Rozwoju Kapitału Społecznego 2020.

Diagnoza w zakresie objętym programowaniem strategicznym opiera się na trzech obszarach:

GMINNY PROGRAM OPIEKI NAD ZABYTKAMI DLA GMINY ŁOPUSZNO NA LATA 2023-2026

- obszar 1: współdziałanie – społeczeństwo obywatelskie,
- obszar 2: kultura – tożsamość i postawy obywatelskie,
- obszar 3: kreatywność – potencjał kulturowy i kreatywny.

W obszarze 2 kultura wskazano m.in. na zły stan zabytków oraz niewykorzystany potencjał szlaków kulturowych (tylko niespełna 1/3 obiektów zabytkowych figurujących w rejestrze krajowym nie wykazuje objawów zniszczenia). Jednocześnie wskazano także na rosnący potencjał muzeów w zakresie budowania kapitału społecznego, które zarówno w Polsce, jak i na świecie, odgrywają również coraz ważniejszą rolę w kształtowaniu świadomości historycznej i tożsamości narodowej.

Jako cel główny SRKS wskazała wzrost jakości życia społecznego i kulturalnego Polaków.

Cel główny SRKS realizowany będzie przez trzy cele szczegółowe:

- Cel szczegółowy 1. Zwiększenie zaangażowania obywateli w życie publiczne:
 - Usprawnienie mechanizmów wspierania i współpracy instytucji publicznych z obywatelami,
 - Rozwój i wzmacnianie zorganizowanych form aktywności obywatelskiej.
- Cel szczegółowy 2. Wzmacnianie roli kultury w budowaniu tożsamości i postaw obywatelskich:
 - Tworzenie warunków oraz budowanie kompetencji dla wzmacniania uczestnictwa w kulturze,
 - Ochrona dziedzictwa kulturowego oraz gromadzenie i zachowywanie dóbr kultury,
 - Digitalizacja, cyfrowa rekonstrukcja i udostępnianie dóbr kultury,
 - Umacnianie tożsamości i postaw obywatelskich przez kulturę,
 - Wzmacnianie promocji kultury polskiej za granicą.
- Cel szczegółowy 3. Zwiększenie wykorzystania potencjału kulturowego i kreatywnego dla rozwoju.
 - Wzrost udziału sektorów kreatywnych w rozwoju gospodarczym kraju,
 - Rozwój kompetencji zawodowych na potrzeby branż kreatywnych,
 - Wzmocnienie potencjału kreatywnego społeczeństwa.

4.2. Relacje gminnego programu opieki nad zabytkami z dokumentami wykonanymi na poziomie województwa i regionu

Gminny Program Opieki nad Zabytkami dla Gminy Łopuszno na lata 2023-2026 wykazuje spójność zarówno z programami o charakterze wojewódzkim i regionalnym, a w szczególności z następującymi programami strategicznymi i ich celami:

Plan Zagospodarowania Przestrzennego Województwa Świętokrzyskiego (Uchwała XLVII/833/14 Sejmiku Województwa Świętokrzyskiego dnia 22 września 2014 r.)

W Planie określono cele warunkujące i priorytety regionalnej polityki przestrzennej, także w odniesieniu do dziedzictwa kulturowego.

GMINNY PROGRAM OPIEKI NAD ZABYTKAMI DLA GMINY ŁOPUSZNO NA LATA 2023-2026

Jako główne zadanie samorządu województwa w zakresie zagospodarowania przestrzeni kulturowej wskazano skuteczniejszą ochronę i rewaloryzację zasobów dziedzictwa kulturowego oraz racjonalne ich zagospodarowanie m.in. z myślą o wykorzystaniu tych zasobów jako elementu promocji i czynnika rozwoju gospodarczego, a także zapewnieniu trwałych źródeł dofinansowywania prac rewaloryzacyjnych z dochodów budżetowych i pozabudżetowych np. z turystyki.

Strategia Rozwoju Województwa Świętokrzyskiego 2030+ (Uchwała Nr XXX/406/21 Sejmiku Województwa Świętokrzyskiego z 29 marca 2021 roku)

To najważniejszy i podstawowy dokument samorządu województwa określający obszary, cele i kierunki polityki rozwoju regionu, stanowiący punkt wyjścia do przygotowania pozostałych regionalnych dokumentów strategicznych i operacyjnych.

Wyznaczona do 2030 roku wizja oraz misja została przedstawiona na poniższych rysunkach.



W strategii wyznaczono 3 cele strategiczne:

- CEL STRATEGICZNY 1. INTELIGENTNA GOSPODARKA I AKTYWNI LUDZIE
- CEL STRATEGICZNY 2. PRZYJAZNY DLA ŚRODOWISKA I CZYSTY REGION
- CEL STRATEGICZNY 3. WSPÓLNOTA I BEZPIECZNA PRZESTRZEŃ, KTÓRE ŁĄCZĄ LUDZI
- CEL STRATEGICZNY 4. HORYZONTALNY SPRAWNE ZARZĄDZANIE REGIONEM

W ramach celu strategicznego 3 wyznaczono:

GMINNY PROGRAM OPIEKI NAD ZABYTKAMI DLA GMINY ŁOPUSZNO NA LATA 2023-2026

Cel operacyjny 3.1. Silny kapitał społeczny w regionie

Kluczowe kierunki działań:

3.1.1. Zwiększenie poczucia tożsamości regionalnej mieszkańców

3.1.2. Upowszechnianie rozwiązań ograniczających migracje i wspieranie działań na rzecz osiedlania się nowych mieszkańców w regionie

3.1.3. Wspieranie działań mających na celu wysoką jakość edukacji

3.1.4. Rozwój instytucji kultury i dziedzictwa kulturowego

3.1.5. Poprawa warunków dla zwiększania aktywności społecznej i obywatelskiej mieszkańców.

W ramach celu strategicznego 4 wyznaczono:

Cel operacyjny 4.2. Budowa rozpoznawalnej marki regionu świętokrzyskiego

Kluczowe kierunki działań:

4.2.1. Promocja regionu jako miejsca atrakcyjnego do życia

4.2.2. Promocja gospodarcza i turystyczna regionu

5. Uwarunkowania wewnętrzne ochrony dziedzictwa kulturowego

5.1. Relacje gminnego programu opieki nad zabytkami z dokumentami wykonanymi na poziomie gminy (analiza dokumentów programowych gminy Łopuszno)

Gminny Program Opieki nad Zabytkami dla Gminy Łopuszno na lata 2023-2026, jest zbieżny z dokumentami gminy o charakterze strategicznym i opracowaniami wyznaczającymi kierunki polityki przestrzennej gminy oraz zawierającymi ustalenia dotyczące ochrony środowiska przyrodniczego, opisanymi poniżej:

Strategia Rozwoju Gminy Łopuszno na lata 2015-2023 (Uchwała nr XIII/119/2016 Rady Gminy w Łopusznie z dnia 22 stycznia 2016 r.)

W Strategii określona została misja i wizja gminy w perspektywie do 2023 roku.

Wizja jest opisem przyszłego wizerunku społecznego gminy, jaki powinien być osiągnięty w następstwie wdrażanej strategii. Stanowi pewien efekt docelowy, do którego dążyć będzie cała wspólnota samorządowa, wykorzystując przy tym możliwości płynące z własnych przewag i szans pojawiających się w otoczeniu gospodarczym i społecznym gminy.

Gmina Łopuszno jako miejsce atrakcyjne dla przedsiębiorców, mieszkańców i turystów.

Misja gminy koncentruje się na jej istotnych problemach, dostosowując kierunki działań do długoterminowych celów, pełniąc równocześnie funkcje motywacyjne i promocyjne. Jest to

GMINNY PROGRAM OPIEKI NAD ZABYTKAMI DLA GMINY ŁOPUSZNO NA LATA 2023-2026

przedstawienie głównych celów w sposób klarowny i zrozumiały, tak aby podczas realizacji całej strategii wskazywały sposób osiągnięcia wizji gminy.

Osiągnięcie wysokiego poziomu życia mieszkańców poprzez rozwój infrastruktury techniczno-instytucjonalnej, promocję aktywnych form spędzania wolnego czasu oraz wsparcie przedsiębiorców i rolników.

Poniżej przedstawiono założenia Strategii spójne z przedmiotowym opracowaniem.

1. Wzrost atrakcyjności inwestycyjnej gminy

1.2. Rozwój infrastruktury turystycznej

1.2.1. Budowa nowych oraz rozbudowa już istniejących obiektów noclegowych, sportowych i turystycznych

1.2.2. Budowa ścieżek rowerowych

1.2.3. Budowa tras biegowych

1.2.4. Wytyczenie szlaków turystyczno-krajobrazowych

1.2.5. Budowa zbiorników wodnych (retencyjnych)

1.3. Ochrona przyrody oraz zabytków wraz z ich otoczeniem

1.3.1. Pozyskiwanie środków na renowację i remonty obiektów dziedzictwa kulturalnego, miejsc pamięci

1.3.2. Zagospodarowanie terenów w pobliżu miejsc atrakcyjnych turystycznie

1.4. Aktywna promocja oferty turystycznej

1.4.1. Oznakowanie obiektów i dojazdów do nich tablicami informacyjnymi

1.4.2. Opracowanie informatora turystycznego

1.4.3. Otwarcie oraz funkcjonowanie punktu informacji turystycznej

1.4.4. Promocja walorów turystycznych gminy

1.4.5. Zaangażowanie organizacji pozarządowych w tworzenie i rozwój usług turystycznych

3. Pobudzenie aktywności społecznej mieszkańców

3.1. Rozbudowa i modernizacja infrastruktury sportowej oraz kulturalnej

3.1.1. Rozbudowa i modernizacja gminnych instytucji kulturalnych

3.1.2. Budowa i modernizacja obiektów sportowych wraz z zapleczem techniczny

3.1.3. Budowa i rozbudowa świetlic

3.2. Zagospodarowanie wolnego czasu

3.2.1. Organizacja imprez kulturalnych i sportowych

3.2.2. Opracowanie cyklicznego kalendarza imprez

3.2.3. Rozwój oferty kulturalnej świetlic

3.2.4. Realizacja programów profilaktycznych

GMINNY PROGRAM OPIEKI NAD ZABYTKAMI DLA GMINY ŁOPUSZNO NA LATA 2023-2026

Łopuszno usytuowane jest na skrzyżowaniu trzech ważnych tras: Kielce - Częstochowa, Kielce - Przedbórz oraz Jędrzejów - Końskie, w odległości 34 km od Kielc. Jest to dość dogodne położenie ułatwiające dotarcie na teren gminy.

Krajobraz przyrodniczy gminy

Gmina położona jest w makroregionie Wyżyna Przedborska, a w jej obrębie w mezoregionie Wzgórza Łopuszańskie. Wzgórza Łopuszańskie (ok. 600 km²) są to krótkie pasemka, poprzecinane uskokami, zbudowane ze skał jurajskich i górnotriasowych, nie przekraczają wysokości 300 m n.p.m. osiągając w najwyższym miejscu pod Łopuszmem 299 m n.p.m. Wysokości względne Wzgórz Łopuszańskich mieszczą się w granicach 20-40 m. W obniżeniach zalegają utwory czwartorzędowe, których miąższość dochodzi do kilkudziesięciu metrów. Jedno z takich obniżeń o szerokości kilku kilometrów ciągnie się wzdłuż graniczącego ze Wzgórzami Łopuszańskimi Pasma Przedborsko-Małogoskiego i jest wykorzystywane przez górny bieg Czarnej Mieczynskiej lub (Nowej Czarnej). Jej źródła znajdują się pod wsią Mieczyn. Zabagniona równina pokryta jest lasami, łąkami i torfowiskami, ciągnie się dalej ku północnemu zachodowi – część ta należy do Przedborskiego Parku Krajobrazowego (166,4 km², w tym 91,3 km² na terenie województwa świętokrzyskiego), który graniczy z gminą w okolicach wsi Lasocin.

Teren gminy Łopuszno charakteryzuje się bogactwem obszarów chronionych. Spośród form ochrony przyrody na terenie gminy Łopuszno występują:

- obszary Natura 2000 (2),
- rezerwaty (3),
- park krajobrazowy (1),
- obszary chronionego krajobrazu (3),
- pomniki przyrody (7).

Rezerwaty:

Góra dobrzeszowska - rezerwat leśny, objęty ochroną częściową, o powierzchni 24,57 ha. Został utworzony w 1982 r. w celu zachowania naturalnych elementów przyrodniczych: wychodni piaskowców, walorów krajobrazowych, zbiorowisk ciekawej roślinności. Rezerwat porastają lasy z przewagą jodły, brzozy i grabu.

Ewelinów - rezerwat leśny objęty ochroną częściową. Został utworzony w 2006 r. i ma powierzchnię 14,89 ha. Celem jego utworzenia była ochrona rzadkich i zagrożonych gatunków roślin naczyniowych. Do grupy gatunków podlegających całkowitej ochronie zaliczono 14 roślin: orlik pospolity, buławnik wielkokwiatowy, buławnik czerwony, wawrzynek wilczełyko, naparstnica zwyczajna, kruszczyk

GMINNY PROGRAM OPIEKI NAD ZABYTKAMI DLA GMINY ŁOPUSZNO NA LATA 2023-2026

szerokolistny, goryczka wąskolistna, przylaszczka pospolita, lilia złotogłów, widłak goździsty, miodownik melisowaty, gnieźnik leśny, podkolan biały, cis pospolity.

Oleszno – jest to rezerwat leśny o powierzchni 262,73 ha, utworzony w 1970 r. w celu zachowania fragmentu rozległego kompleksu bagiennych lasów olszowych o naturalnym, miejscami pierwotnym charakterze. W granicach Gminy Łopuszno znajduje się jedynie mniejsza część rezerwatu, pozostały obszar obejmuje gminę Krasocin. Na terenie rezerwatu występuje wiele gatunków roślin zagrożonych i chronionych np. wawrzynek wilczelyko, kokoryczka okółkowa, liczydło górskie, cis pospolity oraz ptaków np. bocian czarny, orlik krzykliwy.

Parki krajobrazowe:

Przedborski park krajobrazowy - (w granicach Gminy Łopuszno znajduje się jedynie mniejsza część parku). Cały Przedborski PK zajmuje powierzchnię 166,40 km², a powierzchnia jego otuliny wynosi 144,90 km². Występują tu stanowiska bardzo rzadkich i prawnie chronionych gatunków roślin, tj.: cisa pospolitego, wierzby borówkolistnej, wiśni karłowatej, wawrzyńka wilczelyko, bluszczu pospolitego, pełnika europejskiego, zawilca wielkokwiatowego, dziewięciśliu bezłodygowego oraz wielu innych. Na obszarze tym bytuje również wiele gatunków rzadkich ssaków, ptaków, płazów, gadów i bezkręgowców.

Obszary chronionego krajobrazu:

Konecko-Łopuszniański obszar chronionego krajobrazu - zajmuje powierzchnię 98 287 ha. Prawie 50 % powierzchni zajmują duże kompleksy leśne o charakterze naturalnym, z wielogatunkowymi drzewostanami z przewagą jodły i sosny z domieszką dębu i świerka, buka i grabu. W środkowej i południowej części K-ŁOChK występują łąki wilgotne oraz duże obszary torfowisk niskich oraz przejściowych, rosną tu m. in. wielosił błękitny, pełnik europejski, zawilec wielkokwiatowy, gęsiówka szorstkowłosista, pomocnik baldaszkowy, wawrzynek wilczelyko. Fauna reprezentowana jest głównie poprzez zwierzynę łowną: dzik, sarna, jeleni. Ptactwo tam występujące to: bocian czarny, łabędź niemy.

Przedborski obszar chronionego krajobrazu - zajmuje powierzchnię 9165,1 ha. Odnacza się dużą zmiennością budowy geologicznej i rzeźby terenu. Występują tam obok siebie formy rzeźby o charakterze typowym dla niżu, jak i elementy rzeźby wyżynnej. Centralną oś morfologiczną obszaru zajmuje Pasma Przedborsko – Małogoskie, zbudowane z wapieni górno jurajskich oraz kredowych piaskowców. Zlokalizowanych jest tam wiele zabytków architektonicznych. Różnorodność warunków siedliskowych w POChK powoduje silne zróżnicowanie i bogactwo szaty roślinnej.

Chęcińsko-kielecki obszar chronionego krajobrazu - (w granicach Gminy Łopuszno znajduje się jedynie niewielka część tego OChK). Zajmuje powierzchnię 11 124 ha. Omawiany Obszar Chronionego Krajobrazu jest terenem silnie zurbanizowanym. Lasy zajmują w nim znikomą część powierzchni, przeważają natomiast użytki rolne. Otulina, podobnie jak cały park, charakteryzuje się wyjątkowymi walorami w zakresie przyrody nieożywionej.

GMINNY PROGRAM OPIEKI NAD ZABYTKAMI DLA GMINY ŁOPUSZNO NA LATA 2023-2026

Obszary Natura 2000:

Ostoja Przedborska - Obszar obejmuje fragment Przedborskiego Parku Krajobrazowego. Zachodnią część obszaru stanowi zbocze Pasma Przedborsko-Małogoskiego zbudowanego z górnourajskich wapieni i kredowych piaskowców. Sieć rzeczna jest stosunkowo bogata, stanowią ją liczne dopływy Czarnej Włoszczowskiej. Znaczną część obszaru zajmuje rozległy kompleks wilgotnych i podmokłych łąk oraz największy w tej części Polski płat lasów jesionowo - olszowych (obręb Oleszno). Zachowały się tu duże fragmentami naturalnych drzewostanów. Dominują bory sosnowe, lecz pozostały też naturalne płaty grądów, buczyn i dąbrów. Na zboczach wzgórz rozwijają się murawy kserotermiczne, a w dolinach torfowiska. Najbardziej rozległym i najcenniejszym z nich jest Piskorzeniec.

Wzgórza chęcińsko - kieleckie - (w granicach Gminy Łopuszno znajduje się jedynie niewielka część tego obszaru). Obszar obejmuje fragment górotworu świętokrzyskiego. W północnej i centralnej części obszaru przeważają pasma wzniesień, porozdzielane rozległymi obniżeniami dolin. Ostoja charakteryzuje się urozmaiconą morfologią i zróżnicowanym pokryciem roślinnym. Na szczególną uwagę zasługują obszary krasowe związane z występowaniem skał węglanowych. Procesy krasowe widoczne na powierzchni, doprowadziły do utworzenia jaskiń wewnątrz górotworu. Szata roślinna charakteryzuje się bogactwem i dużym zróżnicowaniem. Wśród siedlisk leśnych występują bory sosnowe i mieszane, dąbrowy, grądy, olsy i łągi. Na stromych zboczach wzniesień i w kamieniołomach utrzymują się murawy kserotermiczne, a w dolinach łąki i pola uprawne. Na terenie obszaru znajduje się krasowa jaskinia Raj utworzona w wapieniach środkowego dewonu, z naciekami i namuliskami zawierającymi kości zwierząt oraz narzędzia kamienne.

Pomniki przyrody:

Na terenie gminy Łopuszno zlokalizowanych jest 11 pomników przyrody, głównie w postaci pojedynczych drzew.

Obszary chronione obejmują niemal całą powierzchnie gminy Łopuszno.

5.2.2. Zarys historii obszaru Gminy

Początki Łopuszna sięgają czasów Polski piastowskiej, kiedy państwo polskie kształtowało się jako własność patrymonialne (dziedziczna własność rodziny panującej). Od końca XII w. i w XIII w. władcy zaczęli osadzić ludność na swoich obszarach. Wówczas w okolicy Łopuszna ukształtował się podział ziemna królewskie, kościelne i rycerskie. Pod względem administracyjnym od początku XII w. Łopuszno podlegało pod kasztelanię małogoską. Następnie w okresie panowania Władysława Łokietka Łopuszno i okolice zostały włączone do rozległego województwa sandomierskiego, które dzieliło się na 3 ziemie: sandomierską, wiślicką i radomską. W XIV w. okolice Łopuszna należały do powiatu chęcińskiego i trwały tam aż do 1705 r. tj. do czasu utraty niepodległości.

Nazwa Łopuszno wywodzi się prawdopodobnie od dialektycznych brzmień rzeczownika „łopuch” — oznaczającego nazwę miejscowej rośliny. W przeszłości nazwa Łopuszno zapisywana była jako:

GMINNY PROGRAM OPIEKI NAD ZABYTKAMI DLA GMINY ŁOPUSZNO NA LATA 2023-2026

Łopuszno, Łopuschno, Łopusschno. Nazwę Łopuszno podaje po raz pierwszy W 1355 r. Kodeks dyplomatyczny Polski.

Za panowania Kazimierza Wielkiego w Łopusznie istniał kościół (I połowa XIV w.) parafia, która w tym czasie liczyła ok. 200 osób.

Pierwszymi właścicielami Łopuszna byli Łopuszeńscy lub Łopuszyńscy. Pierwsza informacja o trzech braciach z Łopuszna (Rosco, Boksa i Jakusz) pochodzi z 1367 r. W 1392 r. jeden z tych braci był dworzaniem królowej Jadwigi. W 1425 r. spisano w dworze kasztelańskim dokument o powiększeniu dóbr kościoła w Łopusznie. Nadano kościołowi opuszczone tereny kmiece z przeznaczeniem na ogród i sad oraz na zabudowania dla wikarego, zagrodników i dla szkoły. Określono również, że kościół będzie otrzymywał dziesięcinę z Łopuszna, Czartoszów, Woli, ze starych pól Wielebnowa oraz pól dworskich ze Skąpego i Pawłowic. Być może fundatorami kościoła w Łopusznie był przede wszystkim właściciel Jasienia, o czym świadczy odpis wniesiony do ksiąg grodzkich – chęcińskich.

Według Jana Laskiego w 1520 r. w Łopusznie był budowany nowy drewniany kościół pod wezwaniem Św. Krzyża. Do parafii należało 9 wsi.

Na początku XVI w. kiedy właścicielami Łopuszna i Wielebnowa byli Andrzej Łopuszański i Mikołaj Mokrski ukształtował się podział miejscowości na Łopuszno Górne (blisko obecnego kościoła) i Łopuszno Dolne z terenem istniejącego do dzisiaj pałacu (obecnie siedziba Liceum Ogólnokształcącego).

W latach dwudziestych XVII W. właścicielem Łopuszna stała się rodzina Łąckich. Hieronim Łącki, dziedzic Łopuszna, Wielebnowa i Czalczyzna ufundował w 1651 r. kościół murowany w miejsce zniszczonego, 100 letniego kościoła drewnianego. W 1662 r. w czasie „potopu szwedzkiego” nastąpiło ogromne zniszczenie domów i majątności Łopuszna. W tym roku również zapanował głód i towarzyszące plagi morowego powietrza.

Następnymi właścicielami Łopuszna był ród Dobienieckich. Pierwszy z rodu Jan Dobieniecki był pisarzem podstarościm i sędzią grodzkim, opoczyńskim. Andrzej Dobieniecki był pułkownikiem pancernym podkoronnym. Za swe zasługi otrzymał order św. Stanisława i Order Orła Białego. On też znacznie powiększył majątek rodzinny oraz uzyskał od Króla Augusta III dnia 13 grudnia 1754 r. przywilej dla wsi Łopuszno na organizację 3 jarmarków w roku.

Kolejnym dziedzicem Łopuszna był od 1761 r. Franciszek Dobieniecki —kawaler orderu św. Stanisława —był marszałkiem sejmików kieleckich.

Od XIV w. dobra szlacheckie otoczone były przez wsie królewskie: Gnieździska, Rudę Zajączkowską, Fanisławice, Snochowice, Piotrowiec, Sarbice i Dobrzeszów. W tych wsiach znajdowały się Łany kmiece, Łany sołtysier, łany zagrodników, karczmy, młyny, folwarki, stawy, warsztaty rzemieślnicze (wyrób kamieni młyńskich, przędzalnie lnu i konopi).

GMINNY PROGRAM OPIEKI NAD ZABYTKAMI DLA GMINY ŁOPUSZNO NA LATA 2023-2026

W XVII w., szczególnie w czasie „potopu Szwedzkiego” i wojen toczonych przez Rzeczpospolitą sytuacja wsi królewskich znacznie się pogorszyła (pustoszyła pola uprawne w dobrach królewskich oraz oddawane były w dzierżawę). Również i sytuacja chłopów ulegała wtedy znacznemu pogorszeniu.

Oprócz płacenia czynszu i odrabiania pańszczyzny mieli inne powinności —odbywać szarwark, pełni nocna straże, sądzić kapustę, obierać warzywa i świadczyć przymusowy najem.

Nieliczne źródła podają, że w XV w. nad rzeką Łososiną (Wierna Rzeka) istniały kuźnie żelaza, które były połączonymi warsztatami gdzie wytapiano żelazo i przekuwano go na sztaby lub gotowe narzędzia. Surowcem była ruda darniowa z pobliskiej rzeki. W skład kuźnicy wchodziła dymarka, czyli zaopatrzone w miechy piec do wytapiania żelaza, młot pneumatyczny i warsztat, który dzisiaj nazywamy kuźnią. Jan Długosz w XV w. wymienia kuźnię żelaza w Rudzie Zajączkowskiej. W źródłach z 1626 r. wymieniona jest kuźnica we Wsi Piotrowiec. W XIX w. spotyka się kuźnicę nad rzeką Czarną, w dzisiejszej miejscowości Fryszka. We wsi Pilczyca pracowała kuźnica już w XVI w.

W wyniku trzeciego rozbioru Polski, Łopuszno znalazło się w powiecie i obwodzie kieleckim, następnie w okręgu, powiecie i guberni Kieleckiej oraz w diecezji Kielecko — Krakowskiej. W 1867 r. okolice Łopuszna weszły w skład powiatu kieleckiego guberni kieleckiej. Po odzyskaniu niepodległości w 1918 r. gmina Łopuszno znalazła się w powiecie kieleckim i w woj. kieleckim.

Okolice Łopuszna były świadkami końca powstania kościuszkowskiego, tutaj walczą powstańcy w latach 1863 — 1864 r. i toczą się walki w czasie I wojny światowej. Wydarzenia lat 1930 — 31 (powstanie listopadowe) ominęły Łopuszno.

Powstanie styczniowe 1863 r. nie ominęło okolic Łopuszna. Bitwa Małogoska zakończona klęską miała swój epizod w okolicy Ewelinowa (Wydarzenia I wojny światowej 1914/15 r. również rozgrywały się na terenie gminy Łopuszno. W tym czasie ciężkie starcia miały miejsce na wzgórzach krasocińskich, w okolicach Małogoszcza i Łopuszna (24,25 grudnia 1914 r.). Walki o zdobycie pozycji wokół Łopuszna trwały od grudnia do maja 1915 r. W czasie walk spłonął kościół i cała wieś. Ofensywa pod Gorlicami (3.V.1915 r.) przesunęła linię frontu na wschód —ziemie Królestwa Polskiego dostały się pod okupacją niemiecko —austriacką. Straty materialnie armii niemieckiej i rosyjskiej były ogromne. Walki z lat 1914 —1915 spowodowały pogorszenie się warunków życia mieszkańców oraz rzutowały na rozwój ich przedsiębiorczości i rynku lokalnego.

Najbardziej zasłużonym dla Łopuszna był kolejny następca na dobrach: Eustachy Dobiecki. Był najbardziej światłym i wszechstronnie wykształconym członkiem rodu. Pełnił wiele znaczących funkcji społecznych i państwowych, które dobrze przyczyniały się dla rozwoju nie tylko Łopuszna, ale i kraju. Rozpoczął on w centrum wsi budowę nowej rezydencji pałacowej wg projektu Władysława Markowskiego, który do dzisiaj ożywia sylwetkę Łopuszna.

Ostatnim właścicielem Łopuszna był Zbigniew Dobieniecki, który jako pierwszy wprowadził zalesienie gruntów co było próbą ucieczki przed reformą rolną —prowadził stadninę koni.

GMINNY PROGRAM OPIEKI NAD ZABYTKAMI DLA GMINY ŁOPUSZNO NA LATA 2023-2026

W 1922 r. zebranie parafialne podjęło uchwałę o budowie kościoła zniszczonego w czasie I wojny światowej. Budowę podjęto w 1926 r. a poświęcenie nowego kościoła nastąpiło w 1933 r.

Piątego września 1939 r. Niemcy zajęli Łopuszno —rozpoczęła się okupacja. Łopuszno znalazło się w dystrykcie radomskim a w powiecie kieleckim od początku działała silna placówka żandarmerii, której zadaniem była przede wszystkim ochrona licznej na terenie gminy mniejszości niemieckiej. W 1940 r. na terenie gminy kwaterował oddział majora Henryka Dobrzańskiego —„Hubala”. W 1941 r. Niemcy zorganizowali obóz dla rolników nie oddających kontyngentów. Od 1941 r. rozpoczęła się akcja okupanta niemieckiego mająca na celu wymordowanie ludności pochodzenia żydowskiego. W 1943 r. za wystąpienie przeciwko Niemcom i pomoc oddziałom partyzanckim Niemcy zorganizowali dwie pacyfikacje w Naramowie i w Skalce Polskiej.

Od 13 listopada 1939 r. istniał Związek Walki Zbrojnej, który został przemianowany w Armię Krajową (rozkaz Naczelnego Wodza z 14 lutego 1942 r.)

- W czerwcu 1944 r. oddział „Wilka” przeprowadził nieudany zamach na komendanta gestapo w Kielcach —Meyera.
- W 1944 r. Akowcy zniszczyli dwa mosty w Dobreszowie oraz zorganizowali nieudaną akcję na kolumnę samochodów niemieckich.
- 18 września 1944 r. „marsz na Warszawę” w celu ostatecznej rozgrywki z okupantem podczas której w lesie pod Fanisławicami stoczono zwycięski bój z Niemcami. Bitwa ta uważana jest za jedną z ważniejszych na kielecczyźnie.
- Oprócz AK na terenie gminy działały oddziały Gwardii Ludowej przemianowanej w Armię Ludowej. Oddział GL w odwecie za pacyfikację dokonał napadu na wieś Antonielów, zamieszkałą przez kolonistów niemieckich.
- 24 sierpnia udana akcja AL. -wysadzenie niemieckiego pociągu.
- Ludność cywilna również stawiała czynny opór okupantowi i współpracowała z partyzantami.
- Jedną z form walki z okupantem było tajne nauczanie. Od października 1939 r. do stycznia 1940 r. uruchomiono 6 szkół. Zabroniona była nauka historii, literatury oraz geografii Polski. Nastąpiła likwidacja podręczników do nauczania w/w przedmiotów.
- Nauka zakazanych przedmiotów przeprowadzona była na tajnych kompletach nauczania w prywatnych domach lub w budynkach gospodarczych. –w gminie Łopuszno prowadzono tajne nauczanie na szczeblu podstawowymi i gimnazjalnym (Sarbice i Łopuszno).
- W roku szkolnym 1941/42 maturę zdawali uczniowie w Łopusznie przed komisją która przybyła z Kielc.

GMINNY PROGRAM OPIEKI NAD ZABYTKAMI DLA GMINY ŁOPUSZNO NA LATA 2023-2026**5.2.3. Krajobraz kulturowy**

Krajobraz kulturowy to świadectwo działalności mieszkańców danego regionu prowadzonej na przestrzeni wieków, dlatego najpełniej stanowi o jego tożsamości. Składa się z elementów przyrodniczych, ale przede wszystkim z wytworów i osiągnięć cywilizacyjnych człowieka. Są to zarówno pojedyncze obiekty i zespoły budowli, dzieła sztuki, elementy zagospodarowania przestrzeni, krajobrazy miejskie i wiejskie, kształtujące świadomość i tożsamość regionalną mieszkańców.

Teren gminy jest fragmentem historycznego obszaru **staropolskiego Okręgu Przemysłowego**, znaczącego w historii Polski. Przykładem tradycji przemysłowych jest była żwirownia w Snochowicach eksploatowana od 1910 - do czasu zakończenia budowy linii PKP Kielce-Częstochowa.

Pierwotne **układy przestrzenne** zabudowy zachowały się do czasów współczesnych:

- układ wielodrożnicy - (Łopuszno, Gnieździska, Lasocin)
- układ ulicowy - rzędówki (pozostała część gminy).

Interesującym układem przestrzennym jest plac o charakterze rynku w centrum Łopuszna. Fragmenty zabudowy zwartej w pierzejach tego placu tworzą charakter małego miasteczka.

Na obszarze gminy Łopuszno występują pozostałości układów **wsi olęderskich** — osadnictwa na terenach bagiennych i podmokłych zasiedlanych przez Holendrów i Niemców — głównie w XIX w. Osadnicy niemieccy zasiedlali jeszcze w czasie II wojny światowej we wsiach:

- Skalka Niemiecka (pozostały tylko relikty po zniszczeniu wsi w czasie wojny)
- Antonielów - ponad 350 ewangelików - w 1921 r.,
- Eustachów - ponad 120 ewangelików,
- Karolinów - około 90 ewangelików,
- Marianów - około 50 ewangelików.

Od końca XVIII wieku polska ludność Łopuszna żyła w społeczeństwie wielonarodowym. Mieszkali tutaj w pokojowej koegzystencji katolicy, ewangelicy i wyznawcy judaizmu. W ciągu wieków nie dochodziło między nimi do większych konfliktów.

Mniejszością narodową, która miała poważny wpływ na życie społeczno – gospodarcze Łopuszna i okolic, byli Żydzi. Trafili oni w okolice Łopuszna w XVIII w. Prawdopodobnie już wtedy gmina żydowska posiadała własny cmentarz daleko poza wsią, w Ludwikowie. W 1820 r. Żydzi zamieszkali w Łopusznie, Baryczy, Olszówce, Wielebnowie, Józefinie, Czartoszowach i Jedlu. W związku z wydaniem w 1822 r. prawa zakazującego ludności żydowskiej arendowania i szynkowania w karczmach wiejskich skupili się w Łopusznie. W połowie lat trzydziestych było ich 239 i mieszkali wyłącznie w Łopusznie. Zajmowali się głównie handlem i rzemiosłem. W 1844 r. najwięcej wśród nich było szewców, olejarzy, czapników, piekarzy, kamieniarzy i stelmachów. Znaczący wzrost liczby ludności żydowskiej nastąpił po reformie uwłaszczeniowej i był niewątpliwie związany z możliwością

GMINNY PROGRAM OPIEKI NAD ZABYTKAMI DLA GMINY ŁOPUSZNO NA LATA 2023-2026

swobodnej zmiany miejsca zamieszkania oraz rozwojem rynku lokalnego. W 1894 r. Żydzi stanowili w Łopusznie 61% ludności, a na rok przed wojną już 74%. Na początku XX wieku (ok. 1903 r.) zbudowali w Łopusznie z własnych składek murowaną synagogę przy ulicy Przedborskiej. Kilka lat później powstała mykwa, czyli rytualna łaźnia. Przy synagodze istniała bogata biblioteka religijna, której księgozbiór wart był około 1000 rubli. Pierwsza wojna światowa doprowadziła ludność żydowską do ruiny. Budynki gminy żydowskiej zostały zniszczone. W okresie międzywojennym gmina żydowska posiadała drewnianą bożnicę, mykwę, działkę o wielkości 144 prętów (27,4 a.), ogród oraz ogrodzony cmentarz. W 1930 r. postawiono nową łaźnię. We wrześniu 1939 roku mieszkało w Łopusznie około 625 Żydów. Od 29 marca 1941 r., po konferencji odbytej w Radomiu, gubernator Karl Lasch polecił umieszczać Żydów w specjalnych dzielnicach mieszkaniowych. W wyniku tych decyzji do Łopuszna zaczęli zjeżdżać Żydzi z okolicy. W marcu 1942 roku ludność ta liczyła około 1077 osób. We wrześniu tegoż roku Żydzi zostali zmuszeni do opuszczenia Łopuszna. Skierowano ich do Chęcina, stamtąd trafili do obozu zagłady w Treblince.

Inną mniejszością narodową i wyznaniową byli Niemcy. Początki ich pobytu w gminie związane są z drugą kolonizacją niemiecką trwającą od początku XIX wieku. W dobrach Dobieckiego pojawili się w latach dwudziestych. Zamieszkiwali oni nowo tworzone wsie – kolonie: Józefinę, Antonielów i Eustachów. W połowie wieku zasiedlili także nowe kolonie: Karolinów, Michałą Górę i Dąbrowski. Dysponowali oni stosunkowo wysoką techniką i kulturą rolną. Sporą część stanowili rzemieślnicy: szewcy, kowale, krawcy, tracze, bednarze i stolarze. Te ostatnie zawody były niewątpliwie związane z zagospodarowaniem nowych, dotychczas niedostępnych terenów. W 1828 r. liczba ludności wyznania ewangelicko-augsburskiego wynosiła 236 osób, czyli więcej niż w Kielcach. W 1833 r. stanowili oni 8,6% ogółu ludności okolic Łopuszna. Duży wzrost liczby ludności niemieckiej następuje po powstaniu styczniowym. Od 1871 do 1913 roku ich liczba stale utrzymuje się powyżej 800 osób, jednak procentowy udział w liczbie ludności spada z 12,6% do 8,7% przed wybuchem I wojny światowej. Jeszcze w XIX wieku społeczność ewangelicka uzyskała zgodę na utworzenie filii parafii kieleckiej w gminie Łopuszno. Pastor miał przyjeżdżać do Domu Modlitwy w Antonielowie cztery razy do roku. Przy Domu Modlitwy miała znajdować się szkoła oraz pomieszczenie dla nauczyciela. Zarówno Dom Modlitwy jak i szkoła przetrwały do II wojny światowej.

Poniżej przedstawiono opis poszczególnych grup obiektów zabytkowych z terenu gminy Łopuszno.

GMINNY PROGRAM OPIEKI NAD ZABYTKAMI DLA GMINY ŁOPUSZNO NA LATA 2023-2026***Założenia dworskie, parkowe*****Zespół pałacowo – parkowy w Lasocinie**

Pałac wybudowano w 2 poł. XIX w. Pałac w Lasocinie został zbudowany przez Ludwikę z Niemojowskich Kołatajową (1835-1907), ale ostatnią właścicielką była Krystyna Wilhelmina Karsch (1902-1996). Obiekt jest nieużytkowany od 1958 r.

Przed 1945 rokiem pałac tętnił życiem. Ówczesni właściciele – Niemojewscy – urządzali w nim liczne bale. Organizowali również dożynki dla pracowników folwarcznych i zapraszali gości na polowania. Niestety właściciel pałacu – Edward Niemojewski, w 1935 roku został zastrzelony przez kłusownika. W 1939 roku wdowa po Edwardzie wraz z dziećmi postanowili opuścić



Fotografia 1. Widok na ruiny pałacu w Lasocinie.

Lasocin. Od sierpnia do grudnia 1944 roku w pałacu kilkakrotnie stacjonowali żołnierze Brygady Świętokrzyskiej Narodowych Sił Zbrojnych. Po zakończeniu się II wojny światowej pałac stał się siedzibą Spółdzielni Kółek Rolniczych w Łopuszynie, a później Rolniczej Spółdzielni Produkcyjnej. Niestety poprzez złe gospodarowanie, pałac z roku na rok popadał w coraz większą ruinę.

Do obecnych czasów zachowały się ruiny, których najcenniejszą częścią jest typowy dla polskich dworców ganek z dwoma kolumnami oraz resztki zdobień architektonicznych na balkonach przybudówek. Brak pokrycia dachowego, brak stolarki okiennej i drzwiowej. Wnętrza pałacu porośnięte przez roślinność, w tym drzewa akacji.

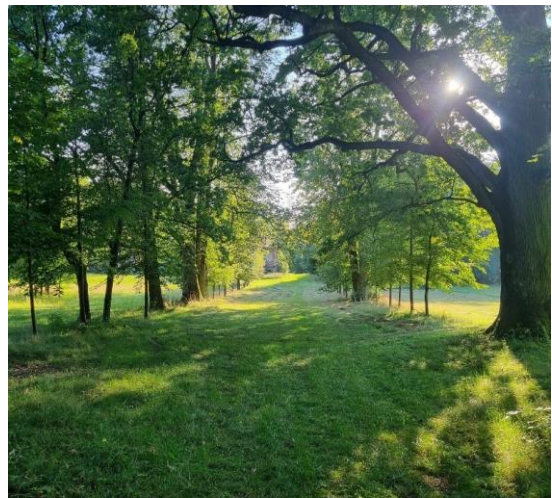
Obiekt jest objęty ochroną poprzez wpis do wojewódzkiej ewidencji zabytków.

GMINNY PROGRAM OPIEKI NAD ZABYTKAMI DLA GMINY ŁOPUSZNO NA LATA 2023-2026

Na terenie zespołu znajdują się także pozostałości części gospodarczej w postaci dwóch stodół oraz budynku gospodarczego.

W skład zespołu pałacowo - parkowego wchodzi również park. Park założono w połowie XIX w. W granicach parku znajduje się ruina pałacu oraz budynek mieszkalny wzniesiony na miejscu dawnej oficyny.

Większa część drzewostanu to nasadzenia powojenne. Stanowią go głównie topole, wyznaczające główną aleję parku oraz dziko rosnące w grupach: akacje, klony, jesiony i śliwy.



Fotografia 2. Widok na fragment parku w Lasocinie.

Drzewa najstarsze to okazy pięknych lip, które zachowały się przy ww. alei oraz kilka dębów, klonów i kasztanowców. Graby rosnące przy murze pochodzą z okresu międzywojennego.

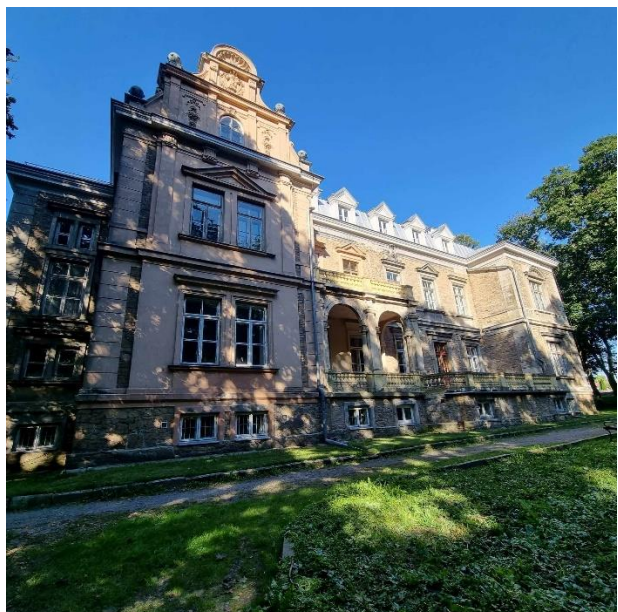
Park zaniedbany, zachowany jednak w stanie stwarzającym możliwość uczytelnienia. Tereny niezadrzewione użytkowane są jako łąki.

Park jest objęty ochroną poprzez wpis do rejestru zabytków województwa świętokrzyskiego.

Zespół pałacowo – parkowy w Łopusznie

W latach 90. XIX w. Eustachy Dobiecki wznosił nowy, murowany pałac, ukończony ok. 1897 r.

Autorem projektu pałacu był jeden z najwybitniejszych wówczas warszawskich architektów, Władysław Marconi, twórca takich budynków jak hotel Bristol w Warszawie czy pałac w Borkowicach, a także współzałożyciel Towarzystwa Opieki nad Zabytkami Przeszłości. Po niespełna dwóch dekadach, w czasie pierwszej wojny światowej, pałac został ostrzelany i spłonął. Dopiero w 1936 r. odbudował go Zbigniew Dobiecki, ostatni prywatny właściciel dóbr. W czasie drugiej wojny światowej budynek był siedzibą żandarmerii, później przekazano rezydencję władzom oświatowym.



Fotografia 3. Widok na fragment pałacu w Łopusznie.

Pałac jest budynkiem piętrowym, krytym niskimi dachami dwuspadowymi, obecnie z użytkowym poddaszem (oświetlonym przez wtórnie wykonane lukarny), pierwotnie prawdopodobnie z niskim

GMINNY PROGRAM OPIEKI NAD ZABYTKAMI DLA GMINY ŁOPUSZNO NA LATA 2023-2026

mezzanino nad drugą kondygnacją. Budynek, stojący na wysokim cokole piwnicznym, wykonany jest z płaskiego łamanego piaskowca, o pięknym wątku widocznym na nieotynkowanych płaszczyznach elewacji. Tynki pokrywają niektóre partie ścian, zwłaszcza zdobione stiukowymi dekoracjami, a także naroża ryzalitów, tworząc boniowane lizeny. Do elewacji wsch. dostawiona jest trzykondygnacyjna neogotycka wieża, nakryta ostrosłupowym hełmem; ostatnia jej kondygnacja oddzielona jest finezyjnym arkadkowym fryzem na konsolkach, również wykonanym z kamienia. Budowla ma niezwykle skomplikowany rzut, z asymetrycznymi, rozmijającymi się ryzalitami od strony fasady głównej (pn.) i elewacji ogrodowej (pd.), a także fantazyjnie rozczłonkowaną bryłę, również pełną różnorodnych asymetrii. Jej eklektyczna architektura zawiera w sobie elementy wszystkich możliwych neostylów, począwszy od neogotyku (wieża) aż po neoklasycyzm (arkadowy portyk wejścia głównego), a także nawiązania do secesji (asymetrycznie usytuowany balkon na elewacji pd.). Pełną różnorodność prezentują również okna, od prostokątnych w skromnych tynkowych opaskach, czasem z nadokiennikami w formie gzymsików lub trójkątnych naczółków, po zamknięte półkoliście, z profilowanymi obramieniami czy stiukowym „kluczem” w kształcie tarczy herbowej. Ściany wieńczy belkowanie z profilowanym gzymsem. Szczególnie bogato dekorowany jest ryzalit wsch. fasady głównej oraz ryzalit zach. elewacji ogrodowej, obydwa zwieńczone szczytami o nawiązaniach neobarokowych i neoklasycystycznych, ze stiukowymi fryzami roślinnymi, motywami muszlowymi, spływami i kamiennymi wazonami.

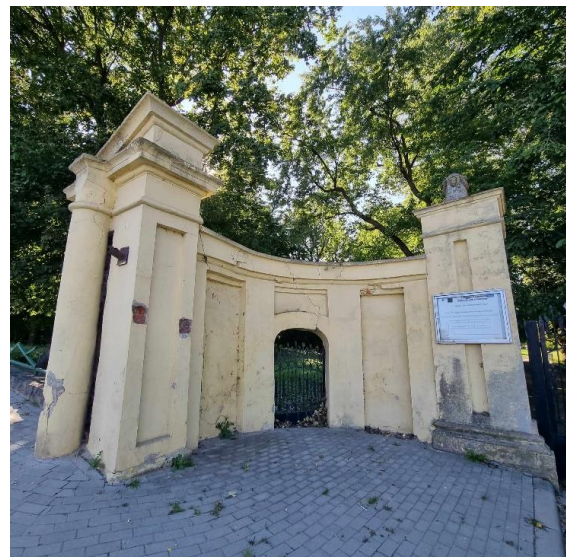
Stan zachowania obiektu dobry. W latach 2009-2012 wykonywano prace remontowe i konserwatorskie przy pokryciu dachowym, renowacji detali na elewacjach. Pałac jest objęty ochroną poprzez wpis do rejestru zabytków województwa świętokrzyskiego.

Na terenie zespołu pałacowego zlokalizowana jest również brama wjazdowa objęta ochroną poprzez wpis do rejestru zabytków. Zlokalizowana jest na skraju wsch. parku. To barokowa brama, w której główny wjazd flankowany jest eliptycznymi ściankami ze sklepieniami bocznymi furtkami. Całość zdobiona jest płycinami, a od frontu dwiema kolumnami tokańskimi, nad którymi znajdują się antytetycznie ustawione figury półleżących rycerzy (zachowane fragmentarycznie).

Stan zachowania obiektu dostateczny. Sugerowana konserwacja elewacji.

W skład zespołu pałacowego wchodzi również park.

Park założony w II poł. XVIII w., w późniejszych okresach przebudowywany. Teren parku jest pochylony nieco w kierunku północnym. Park o charakterze swobodnym.



Fotografia 4. Widok na fragment bramy wjazdowej do zespołu pałacowego w Łopusznie.

GMINNY PROGRAM OPIEKI NAD ZABYTKAMI DLA GMINY ŁOPUSZNO NA LATA 2023-2026

Przy alei wjazdowej rosną topole włoskie. Stare lipy rosną po obydwu stronach fosy. Pojedynczo występują tutaj jesiony, klony, graby, kasztanowce, modrzewie, świerki i brzozy. Aleje boczne porośnięte są olszynami. Wiek drzew jest o bardzo dużych rozpiętościach. Stan zachowania obiektu dobry. Park jest objęty ochroną poprzez wpis do rejestru zabytków.

Architektura sakralna

Pierwszy kościół parafialny powstał prawdopodobnie w Łopusznie w wieku XIV. Na pierwszą wzmiankę o kościele w Łopusznie natrafiamy w aktach konsystorza gnieźnieńskiego w 1418 r. Znany jest dokument fundacyjny kościoła z 1425 r. Sto lat później opisał parafię Łopuszno Jan Łaski w „Liber beneficiorum” arcybiskupa gnieźnieńskiego. Według Łaskiego w 1520 r. w Łopusznie był budowany nowy drewniany kościół pod wezwaniem Świętego Krzyża z prawem patronatu świeckich właścicieli Łopuszna, Czartoszów, Woli (Jedle) i Wielebnowa. Erekcja kościoła nastąpiła rok później. Murowaną świątynię ufundował w 1651 r. Hieronim Łącki. Wyremontowano ją w 1741 r., a konsekrowano 27 lipca 1766 r. Był to kościół jednonawowy, niezbyt duży. Mierzył 19 m długości, 5,8 m szerokości i 8,6 m wysokości.

W czasie I wojny światowej, w lutym 1915 r. kościół został zniszczony i spalony przez wojska niemieckie. Spłonęły sprzęty kościelne, organy, budynki plebańskie, a wikariat i organistówkę uszkodziła artyleria. Ocalała tylko plebania.

Po zakończeniu wojny przystąpiono do budowy kaplicy na placu plebańskim, obok dzisiejszej szkoły. Długie lata stał tam dębowy krzyż misyjny. Drewniana kaplica została po wybudowaniu nowego kościoła przeniesiona do właśnie utworzonej parafii Wierna. Wiosną 1926 r. z inicjatywy i pod kierownictwem ks. proboszcza Aleksandra Jankowskiego ruszyły prace związane z usunięciem ruin starego kościoła i budową nowej świątyni. W 1927 r. podczas uroczystości Podwyższenia Krzyża Świętego bp Augustyn Łosiński poświęcił fundamenty nowego kościoła. W 1928 r. kościół zbudowano do wysokości bocznych naw, rok później roboty wyprowadzono do wysokości nawy głównej. W roku następnym zrobiono szczyty i dach, który pokryto dachówką z Grudziądza. W 1931 roku zbudowano wieżę i pokryto ją blachą miedzianą. Następnie w roku 1932 wykonano pokrycie kaplicy i zajęto się sklepieniami oraz tynkami. W 1933 r. zakończono zewnętrzne prace budowlane i kościół poświęcono. Kolejne lata zajęły prace wewnątrz kościoła. W 1936 roku Stanisław Jagodziński z Radomia zbudował organy. Ołtarze i stacje Drogi



Fotografia 5. Widok na kościół pw. Podwyższenia Krzyża Świętego.

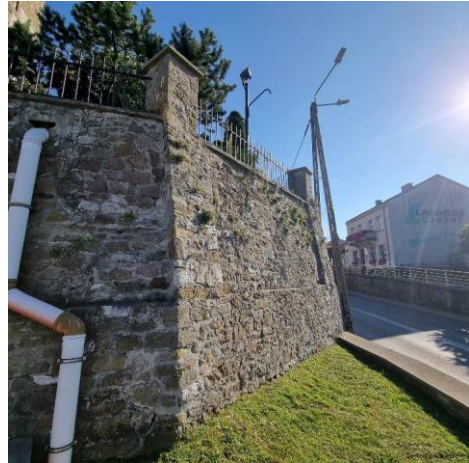
GMINNY PROGRAM OPIEKI NAD ZABYTKAMI DLA GMINY ŁOPUSZNO NA LATA 2023-2026

Krzyżowej wykonał artysta Wojciech Durek (1938 r.). Uroczystej konsekracji kościoła dokonał ks. bp Franciszek Sonik w 1948 r. Kościół wybudowano z wykorzystaniem miejscowego kamienia.

Stan zachowania obiektu dobry. Kościół jest objęty ochroną poprzez wpis do wojewódzkiej ewidencji zabytków.

W skład zespołu kościoła wchodzi również:

- ogrodzenie z bramkami i murem oporowym,
- Figura Matki Boskiej Niepokalanie Poczętej na balustradzie schodów do kościoła parafialnego,
- plebania ob. dom parafialny,
- dom sióstr zakonnych, ob. służebniczek NMP.



Fotografia 6. Widok na fragment muru oporowego w zespole kościelnym w Łopusznie.

Kapliczki, figury przydrożne

Wznoszenie kapliczek, figur i krzyży przy drogach lub w przydomowych ogródkach jest zwyczajem bardzo starym i szeroko praktykowanym. Na terenie gminy Łopuszno spotykamy różnorodne obiekty w tej grupie zabytków.

Kapliczki, figury i krzyże przydrożne z reguły ogradzane są dekoracyjnymi płótkami oraz obsadzone roślinnością niską, nie tylko identyfikują mieszkańców pod względem wyznaniowym, ale stanowią też malowniczy akcent w miejscowym krajobrazie.

Kapliczki przydrożne możemy spotkać w każdej miejscowości na terenie gminy Łopuszno.

GMINNY PROGRAM OPIEKI NAD ZABYTKAMI DLA GMINY ŁOPUSZNO NA LATA 2023-2026

Fotografia 7. Przykłady kapliczek na terenie gminy Łopuszno – figura Matki Boskiej w Hucie Jabłonowej oraz kapliczki św. Floriana w Rudnikach.

Stan zachowania kapliczek na terenie gminy – dobry. Kapliczki są zadbane, w miarę potrzeb poddawane konserwacji.

Zabytki techniki

W krajobrazie gminy Łopuszno wyróżniają się wiatraki tzw. holendry, które odnaleźć możemy w miejscowościach: Sarbice Pierwsze, Grabownica czy Wielebnów. Stan zachowania wiatraków w Grabownicy i Wielebnowie – dobry, w Sarbicach Pierwszych – dostateczny.



Fotografia 8. Wiatraki holenderskie w miejscowościach: od lewej Grabownica, Sarbice Pierwsze, Wielebnów.

Obiekty są objęte ochroną poprzez wpis do wojewódzkiej ewidencji zabytków.

GMINNY PROGRAM OPIEKI NAD ZABYTKAMI DLA GMINY ŁOPUSZNO NA LATA 2023-2026***Miejsca pamięci***

Miejsca pamięci narodowej (walk i męczeństwa) z II wojny światowej, przykłady:

Wojna obronna 1939 r.:

- Łopuszno, mogiła poległego żołnierza WP na cmentarzu parafialnym

konspiracja i walka zbrojna:

- Łopuszno, mogiły żołnierzy AK na cmentarzu parafialnym.

eksterminacja ludności:

- Skalka Polska, pomnik 93 pomordowanych mieszkańców wsi.
- Skalka Polska, zbiorowa mogiła pomordowanych mieszkańców.
- Łopuszno, płyta pamiątkowa ku czci ofiar, umieszczona na ścianie budynku internatu-byłym posterunku żandarmerii niemieckiej, znanej z okrucieństwa.
- Łopuszno, mogiły ofiar na cmentarzu parafialnym
- Łopuszno - Golgota, miejsce rozstrzeliwań ludności.
- Snochowice, miejsce mordu na mieszkańcach leśniczówki (którą potem spalono).

5.2.4. Zestawienie obiektów z terenu gminy wpisanych do Rejestru Zabytków Województwa Świętokrzyskiego

Na terenie gminy Łopuszno znajduje się 7 obiektów wpisanych do rejestru zabytków Są to jedne z najcenniejszych elementów krajobrazu kulturowego na terenie gminy.

Zostały przedstawione w poniższej tabeli.

Tabela 1. Zabytki nieruchome wpisane do rejestru zabytków w gminie Łopuszno.

Lp.	Miejscowość	Obiekt	Numer i data wpisu do Rejestru Zabytków
1.	Ewelinów	Mogiła Powstańców	A.411 z 06.10.1992 r.
2.	Gnieździska	Cmentarz z I wojny światowej	A.412 z 06.10.1992 r.
3.	Jasień	Cmentarz z I wojny światowej	A.413 z 6.10.1992 r.
4.	Lasocin	Park w zespole pałacowym	A.414 z 20.12.1957 r.

GMINNY PROGRAM OPIEKI NAD ZABYTKAMI DLA GMINY ŁOPUSZNO NA LATA 2023-2026

Lp.	Miejscowość	Obiekt	Numer i data wpisu do Rejestru Zabytków
5.	Łopuszno	Pałac w zespole podworskim	A.415/1 z 30.05.1972 r.
6.	Łopuszno	Brama wjazdowa w zespole podworskim	A.415/2 z 30.05.1972 r.
7.	Łopuszno	Park w zespole podworskim	A.415/3 z 14.12.1957 r. oraz 30.05.1972 r

Zakres i formy ochrony oraz opieki nad zabytkami rejestrowymi przez ich właścicieli i użytkowników reguluje przede wszystkim ustawa o ochronie zabytków i opiece nad zabytkami z dnia 23 lipca 2003 r. (Dz.U. 2022 poz. 840 z późn. zm.) oraz akty wykonawcze do ustawy, w tym m.in. rozporządzenie Ministra Kultury i Dziedzictwa Narodowego z dnia 27 lipca 2011 r. w sprawie prowadzenia prac konserwatorskich, prac restauratorskich, robót budowlanych, badań konserwatorskich, badań architektonicznych i innych działań przy zabytku wpisanym do rejestru zabytków oraz badań archeologicznych.

Obowiązek zgodnego z przepisami użytkowania i zarządzania obiektem zabytkowym spoczywa na jego właścicielu lub posiadaczu. Opieka nad zabytkiem sprawowana przez jego właściciela lub posiadacza polega, w szczególności, na zapewnieniu warunków:

- 1) naukowego badania i dokumentowania zabytku;
- 2) prowadzenia prac konserwatorskich, restauratorskich i robót budowlanych przy zabytku;
- 3) zabezpieczenia i utrzymania zabytku oraz jego otoczenia w jak najlepszym stanie;
- 4) korzystania z zabytku w sposób zapewniający trwałe zachowanie jego wartości
- 5) popularyzowania i upowszechniania wiedzy o zabytku oraz jego znaczeniu dla historii i kultury.

Niezależnie od w/w obowiązków użytkownik zabytku jest zobowiązany zawiadomić służby konserwatorskie o:

- 1) uszkodzeniu, zniszczeniu, zaginięciu lub kradzieży zabytku, niezwłocznie po powzięciu wiadomości o wystąpieniu zdarzenia;
- 2) zagrożeniu dla zabytku, niezwłocznie po powzięciu wiadomości o wystąpieniu zagrożenia;
- 3) zmianie miejsca przechowania zabytku ruchomego w terminie miesiąca od dnia nastąpienia tej zmiany;
- 4) zmianach dotyczących stanu prawnego zabytku, nie później niż w terminie miesiąca od dnia ich wystąpienia lub powzięcia o nich wiadomości.

GMINNY PROGRAM OPIEKI NAD ZABYTKAMI DLA GMINY ŁOPUSZNO NA LATA 2023-2026

Zgodnie z zapisami ustawy o ochronie zabytków, pozwolenia konserwatorskiego wymaga:

- prowadzenie prac konserwatorskich, restauratorskich lub robót budowlanych przy zabytku wpisanym do rejestru;
- wykonywanie robót budowlanych w otoczeniu zabytku;
- prowadzenie badań konserwatorskich zabytku wpisanego do rejestru;
- prowadzenie badań architektonicznych zabytku wpisanego do rejestru;
- prowadzenie badań archeologicznych;
- przemieszczanie zabytku nieruchomego wpisanego do rejestru;
- trwałe przeniesienie zabytku ruchomego wpisanego do rejestru, z naruszeniem ustalonego tradycją wystroju wnętrza, w którym zabytek ten się znajduje;
- dokonywanie podziału zabytku nieruchomego wpisanego do rejestru;
- zmiana przeznaczenia zabytku wpisanego do rejestru lub sposobu korzystania z tego zabytku;
- umieszczanie na zabytku wpisanym do rejestru urządzeń technicznych, tablic, reklam oraz napisów,
- podejmowanie innych działań, które mogłyby prowadzić do naruszenia substancji lub zmiany wyglądu zabytku wpisanego do rejestru;
- poszukiwanie ukrytych lub porzuconych zabytków ruchomych, w tym zabytków archeologicznych, przy użyciu wszelkiego rodzaju urządzeń elektronicznych i technicznych oraz sprzętu do nurkowania.

Prace mające charakter bieżącej konserwacji, np. odświeżanie ścian we wnętrzu obiektu bez zmiany ich kolorystyki i wymiany tynków, miejscowa wymiana instalacji np. gniazd elektrycznych, kranów itp., wymiana powojennego wystroju wnętrz bez naruszania zabytkowej substancji obiektu, nie wymagają uzyskania pozwolenia konserwatorskiego, jedynie zgłoszenia właściwemu konserwatorowi.

Właściciel lub posiadacz zabytku może wystąpić do właściwego konserwatora zabytków o wydanie w formie pisemnej zaleceń konserwatorskich, pomocnych w przygotowaniu dokumentacji projektowej czy sformułowaniu zakresu planowanych prac. Zalecenia konserwatorskie mają na celu określenie sposobu korzystania z zabytku, jego zabezpieczenia i wykonania prac konserwatorskich, a także określenie zakresu dopuszczalnych zmian, które mogą być wprowadzone w tym zabytku.

5.2.5. Zestawienie obiektów z terenu gminy Łopuszno wpisanych do Gminnej Ewidencji Zabytków

Ewidencja zabytków, w brzmieniu w/w Ustawy z dnia 23 lipca 2003 r. o ochronie zabytków i opiece nad zabytkami (Dz.U. 2022 poz. 840 ze zm.), art. 21, jest podstawą dla sporządzania programów opieki nad zabytkami przez województwa, powiaty i gminy.

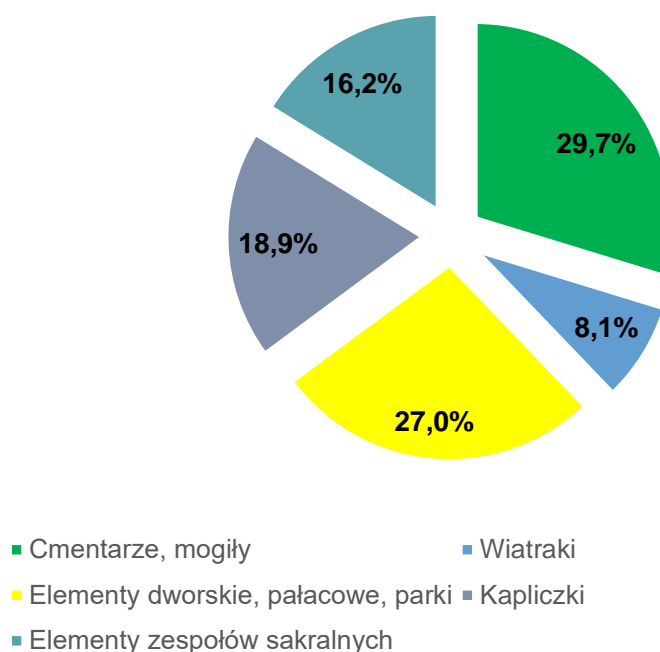
Ewidencja zabytków jest uporządkowanym zbiorem opracowań, wykonywanym wg jednorodnych wzorców, stanowiącym podstawowe informacje o obiektach zabytkowych. Krajową ewidencję zabytków

GMINNY PROGRAM OPIEKI NAD ZABYTKAMI DLA GMINY ŁOPUSZNO NA LATA 2023-2026

w formie zbioru kart ewidencyjnych zabytków znajdujących się w wojewódzkich ewidencjach zabytków prowadzi Generalny Konserwator Zabytków. Wojewódzką ewidencję zabytków w formie kart ewidencyjnych zabytków znajdujących się na terenie województwa prowadzi wojewódzki konserwator zabytków. Natomiast gminną ewidencję zabytków w formie zbioru kart adresowych zabytków nieruchomości z terenu gminy, objętych wojewódzką ewidencją zabytków prowadzi wójt (burmistrz, prezydent miasta) danej gminy.

Gminna ewidencja zabytków została przyjęta zarządzeniem nr 113/2023 Burmistrza Miasta i Gminy Łopuszno z dnia 30.11.2023 r. w sprawie założenia gminnej ewidencji zabytków.

Wykaz obiektów ujętych w gminnej ewidencji zabytków stanowi załącznik nr 1 do przedmiotowego opracowania.

**Wykres 1. Podział obiektów z gminnej ewidencji zabytków z terenu gminy Łopuszno w podziale na rodzaj.**

W celu przeprowadzenia prac remontowych, wymagających pozwolenia na budowę (przebudowa dachu, rozbudowa budynku) przy zabytku znajdującym się w Gminnej Ewidencji Zabytków należy wystąpić z wnioskiem do Starostwa Powiatowego w Kielcach. Pozwolenie na budowę zostanie wydane po uzgodnieniu z wojewódzkim konserwatorem zabytków.

W przypadku prac niewymagających pozwolenia na budowę właściciel zabytku gminnego zgłasza prace do starostwa powiatowego, które zostają zaopiniowane przez wojewódzkiego konserwatora zabytków.

GMINNY PROGRAM OPIEKI NAD ZABYTKAMI DLA GMINY ŁOPUSZNO NA LATA 2023-2026**5.2.6. Zabytki ruchome**

Ustawa o ochronie zabytków i opiece nad zabytkami definiuje zabytek ruchomy, jako „rzecz ruchomą, jej część lub zespół rzeczy ruchomych, będących dziełem człowieka lub związanych z jego działalnością i stanowiących świadectwo minionej epoki bądź zdarzenia, których zachowanie leży w interesie społecznym ze względu na posiadaną wartość historyczną, artystyczną lub naukową”.

Do zabytków ruchomych podlegających ochronie i opiece zalicza się dzieła sztuk plastycznych, rzemiosła artystycznego i sztuki użytkowej, prezentujące minione kierunki artystyczne oraz inne obiekty niebędące w pełni dziełami sztuki (np. wytwory sztuki ludowej i rękodzieła, obiekty etnograficzne, instrumenty muzyczne, przedmioty zgromadzone w kolekcjach, numizmaty, pieczęcie, medale i ordery, militaria, pamiątki historyczne, przedmioty związane z wybitnymi osobistościami lub instytucjami). Ponadto, prócz obiektów wchodzących w skład wyposażenia budowli, także ich wystrój architektoniczny nazywany jest zabytkiem ruchomym (np. rzeźby, płaskorzeźby, malowidła ścienne, mozaiki, sztukaterie i detal architektoniczny: gzymsy, obramowania otworów okiennych i drzwiowych oraz rzeźby ogrodowe, fontanny, kapliczki i krzyże przydrożne, drogowskazy kamienne, nagrobki itp.).

Rejestr Zabytków Ruchomych prowadzony jest podobnie jak Rejestr Zabytków Nieruchomych przez Wojewódzkiego Konserwatora Zabytków. Do rejestru wpisuje się zabytek ruchomy na podstawie decyzji wydanej przez Wojewódzkiego Konserwatora Zabytków na wniosek właściciela zabytku lub z obawy zniszczenia, uszkodzenia lub nielegalnego wywiezienia zabytku za granicę. Do rejestru zabytków nieruchomych nie wpisuje się obiektów znajdujących się w inwentarzu muzeum lub wchodzącego w skład narodowego zasobu bibliotecznego.

Na terenie Gminy znajduje się znaczna ilość krzyży i figur przydrożnych będących trwałymi znakami kultury duchowej miejscowej ludności.

Do zabytków ruchomych zaliczyć można także wyposażenie kościoła pw. Podwyższenia Krzyża Świętego w Łopusznie (brak zabytków rejestrowych).

5.2.7. Zabytki archeologiczne

Stanowiska archeologiczne lokalizowane są na podstawie wiadomości, pochodzących z różnych źródeł, jednak przeważająca ilość informacji dostarczana jest obecnie przez planowe badania terenowe, od prawie dwudziestu pięciu lat realizowane w ramach programu Archeologicznego Zdjęcia Polski (AZP). Prace te polegają na systematycznej prospekcji terenowej, połączonej z weryfikacją powierzchniową stanowisk i obiektów znanych już wcześniej. Ich rezultaty pozwalają na rozpoznanie intensywności osadnictwa w różnych rejonach gminy, w kolejnych epokach i okresach pradziejów, średniowiecza i nowożytności, są też wykorzystywane w bieżących działaniach konserwatorskich.

Znaleziska archeologiczne na obszarze obecnej gminy Łopuszno świadczą o jej zasiedleniu już w czasach prehistorycznych. Najdawniejsze ślady przebywania ludzi na terenie dzisiejszej gminy datują się na okres młodszej epoki kamienia (neolitu) tj. w latach 4500 p.n.e. do ok. 1650 p.n.e. Były to gromady

GMINNY PROGRAM OPIEKI NAD ZABYTKAMI DLA GMINY ŁOPUSZNO NA LATA 2023-2026

koczowników, które posługiwały się narzędziami z krzemienia o czym świadczą znaleziska archeologiczne w okolicach Rudy Zajączkowskiej.

Ślady następnej pradawnej kultury łużyckiej znaleziono w okolicach Lasocina i Łopuszna. Ludność osiadła tutaj zajmowała się hodowlą zwierząt i rolnictwem. W Lasocinie odkryto cmentarzysko grobów ciałopalnych —popielnicowych i jamowych. Z okresu brązu (1200 -800 p.n.e.) w Łopusznie –Ludwików odkryto cmentarzysko grobów popielnicowych kultury łużyckiej –V okres brązu (800 –650 p. n. e.). Następnym miejscem starożytnej kultury jest Góra Dobrzeszowska -miejsce kultu pogańskiego z pozostałościami po obiekcie sanktuarium, gdzie odbywały się główne obrzędy religijne.

Na terenie gminy Łopuszno znajduje się jedno stanowisko wpisane do rejestru zabytków archeologicznych, zgodnie z poniższą tabelą.

Tabela 2. Wykaz obiektów zabytkowych na terenie Gminy Łopuszno ujętych w Rejestrze Zabytków Archeologicznych prowadzonych przez Wojewódzki Urząd Ochrony Zabytków w Kielcach.

Lp.	Obszar AZP	Teczka	Miejscowość	Określenie obiektu	Nr rej. Aa	Nr działki
1.	83-80	rezerwy	Góra Dobrzeszowska - Dobrzeszów	ośrodek kultu pogańskiego z trzema wałami kamiennymi	956	476

Wyżej wymienione stanowisko archeologiczne to jedna z kilku gór w rejonie, obok Św. Krzyża, Góry Zamczysko w Widełkach, Gródka Leśnego koło Przysuchy oraz być może Góry Grodowej w Tumlinie, interpretowanych jako wczesnośredniowieczne miejsce kultu pogańskiego.

Opis stanowiska: Najszerza i najbardziej płaska część pn.-zach. szczytu została otoczona potrójnym pierścieniem wałów na planie elipsy z rozplanowanym systemem wejść i komunikacji wewnętrznej. Wał wewnętrzny tworzy obwód zamknięty, dwa zewnętrzne, pierścieniowate, zamykają obszar na pn.-zach., pn.-wsch. i pd.-wsch. od niego, a od zach. przylegają do stromej grani skalnej. Całość założenia ma ok. 190 m długości i 40-45 m szerokości. Wał czwarty leży u podnóża pd. góry w odległości ok 468 m od głównego członu. Wejście do najniższego pierścienia wałów znajdowało się od strony pd.-wsch., i kierowało łagodną drogą do „bram” prowadzących od pn.-wsch. do wewnętrznych części. Od zachodu do wnętrza można się było dostać stromymi schodami wykutymi w skale w przestrzeni pomiędzy drugim i trzecim wałem.

Na podstawie badań powierzchniowych (Archeologiczne Zdjęcie Polski) można przypuszczać, że w pradziejach obszar ten był słabo zasiedlony. Wały kamienne otaczające miejsce sacrum powstały zapewne w VIII-IX wieku. Historycznie Dobrzeszów należał do starostwa chęcińskiego, województwa sandomierskiego. Od końca XVIII w. był częścią składową Dóbr Małogoszcz i Dobrzeszów, ale las

GMINNY PROGRAM OPIEKI NAD ZABYTKAMI DLA GMINY ŁOPUSZNO NA LATA 2023-2026

z Górą Dobrzeszowską został z niego wydzielony i poddany zarządowi lasów. Wieś Dobrzeszów należała do parafii Łopuszno. Wały kamienne zostały odkryte w 1972 r. przez Janusza Kuczyńskiego.

Badania archeologiczne prowadziła w latach 1975-82 Eligia Gąssowska. W trakcie prac założono wykop przecinający najwyższy i środkowy wał wraz z terenem pomiędzy nimi i wykop na terenie wewnętrznego sanktuarium. Nasypy kamienne zbudowane były ze zwietrzliny miejscowego piaskowca. Stopa została wzniesiona z dużych bloków, wyżej znajdowały się mniejsze kamienie obsypane drobnymi, tworząc wał w przekroju półkolisty. Zachowana wysokość wynosi 1,3-1,9 m, szerokość 3 m. W centralnej części założenia odkryto celowo obrobione bloki kamienne określone przez E. Gąssowską jako podwalinę pod ołtarz, tzw. kamień centralny oraz stele kamienne. W przestrzeni przy wale trzecim były układy kamieni zinterpretowanych jako skrzynie, w których palono ogniska, a na zewnątrz wałów, po ich zachodniej stronie tzw. kamień ofiarny. Na całym obszarze znajdowały się liczne ślady ognisk. Na wale pierwszym palono je na pochyłości wewnętrznej, na wałach niższych na pochyłości zewnętrznej.

Datowanie miejsca kultu wzbudza wątpliwości wśród niektórych badaczy, którzy tak jak ośrodek na Św. Krzyżu, łączą go z ludnością kultury przeworskiej i centrum hutnictwa żelaza działającego u podnóża Łysogór w II-IV wieku n.e.



Fotografia 9. Góra Dobrzeszowska, ośrodek kultu, widok z południowego wschodu. (Źródło:www.zabytek.pl).

Wykaz stanowisk archeologicznych ujętych w gminnej ewidencji zabytków gminy Łopuszno stanowi załącznik nr 1 do przedmiotowego opracowania.

GMINNY PROGRAM OPIEKI NAD ZABYTKAMI DLA GMINY ŁOPUSZNO NA LATA 2023-2026**5.2.8. Dziedzictwo niematerialne**

Dziedzictwo niematerialne odgrywa istotną rolę w jednoczeniu i określaniu kulturowej tożsamości grup społecznych. Odzwierciedla jej oczekiwania, które są wyrażane m.in. w formie języka, literatury, muzyki, tańca, obyczajów, ubioru.

Działalność kulturalna władz publicznych należy do ich obowiązków wynikających z poszczególnych przepisów ustaw. Korzystanie z dóbr kultury świadczy o poziomie życia ludności oraz wpływa na poprawę jakości życia mieszkańców. Za inicjację oraz realizację działalności kulturalnej na terenie gminy Łopuszno odpowiada Gminny Ośrodek Kultury w Łopusznie oraz Gminna Biblioteka Publiczna w Łopusznie.

Gminny Ośrodek Kultury działania statutowe realizuje poprzez organizację wydarzeń kulturalnych i festynów, zajęć artystycznych oraz zagospodarowania czasu wolnego dzieci i młodzieży szkolnej, dorosłych i seniorów. Zajęcia te odbywają się w siedzibie Ośrodka w Łopusznie oraz w świetlicach w miejscowościach: Lasocin, Piotrowiec, Snochowice, Gnieździska, Rudniki, Czałczyn, Eustachów, Dobrzeszów. Taka organizacja działalności umożliwi lepszą integrację lokalnej społeczności oraz wpływa na podniesienie dostępności oferty Gminnego Ośrodka Kultury.

Jednostka poza swoją główną działalnością prowadzi również edukację kulturalną mającą na celu rozbudzenie wyobraźni wizualnej, werbalnej i emocjonalnej u młodego czytelnika. W Gminie Łopuszno corocznie odbywają się w dużej liczbie imprezy kulturalne i sportowe. Głównymi organizatorami imprez jest Gminny Ośrodek Kultury oraz Gminny Ośrodek Sportowo-Wypoczynkowy w Łopusznie. Wśród cyklicznie odbywających się imprez należy wymienić:

- Powiatowy przegląd pieśni pasyjnej;
- Łopuszańskie czytanie;
- Walentynki;
- Dzień Kobiet;
- Kiermasz wielkanocny, konkurs na najpiękniejszą palmę oraz stroik wielkanocny;
- Dzień dziecka;
- Gminny dzień matki, - dzień rodziny;
- Festyny rodzinne;
- Półkolonie dla dzieci;
- Impresje Łopuszańskie;
- Dożynki Gminne;
- Nordic Walking;
- Konkursy fotograficzne, manualne, malarskie dla dzieci i dorosłych;

GMINNY PROGRAM OPIEKI NAD ZABYTKAMI DLA GMINY ŁOPUSZNO NA LATA 2023-2026

- Rajd rowerowy;
- Przegląd kolęd i pastorałek;
- Gminna wigilia dla mieszkańców.

Imprezy te cieszą się dużym zainteresowaniem wśród mieszkańców jak i wśród przybywających gości. Pozwalają one na wspólną zabawę oraz integrację. Wspomniany powyżej Gminny Ośrodek Sportowo-Wypoczynkowy w Łopusznie realizuje zadania mające na celu zaspokojenie potrzeb mieszkańców w zakresie kultury fizycznej, sportu i rekreacji. Gmina sukcesywnie poszerza swoją ofertę w tym zakresie. W 2021 roku do użytku oddano baseny letnie oraz domki rekreacyjne, dzięki czemu baza noclegowa powiększyła się o kolejne 20 łóżek.

5.2.9. Zabytki w zbiorach muzealnych i innych

Muzea są skarbnicą historii regionu i narodu, owocem pasji ludzi tu wyrosłych, efektem często wieloletnich, mozolnych zabiegów lokalnych instytucji, samorządów, towarzystw regionalnych, mieszczańskiej inteligencji, duchownych, nauczycieli.

Są pozostałością, a często tylko śladem dawnych fortun, rodów, zdarzeń, dramatów, złotych okresów, wojen, upadków i świetności. Stanowią dokumentację narodowej, religijnej i kulturowej tożsamości, często niestety cząstkową.

Instytucje te działają w oparciu o statuty nadane im przez organizatora (w tym przypadku przez Ministerstwo Kultury i Dziedzictwa Narodowego lub jednostki samorządu terytorialnego bądź też inne osoby prawne) w trybie określonym w ustawie o muzeach i ustawie o organizowaniu i prowadzeniu działalności kulturalnej.

Na terenie gminy Łopuszno nie funkcjonuje placówka muzealna.

6. Ocena stanu dziedzictwa kulturowego gminy. Analiza szans i zagrożeń

Dla potrzeb lepszej diagnozy stanu istniejącego w zakresie ochrony dziedzictwa kulturowego oraz w celu sformułowania priorytetów działań władz samorządowych opracowano analizę SWOT słabych i mocnych stron gminy Łopuszno, a także szans i zagrożeń.

Mocne strony:

- 1) zasób zabytków na terenie gminy, w tym wpisanych do rejestru zabytków;
- 2) opracowana gminna ewidencja zabytków;
- 3) bardzo liczne i zróżnicowane kapliczki, krzyże przydrożne sprzyjające rozwojowi turystyki;
- 4) bogaty zasób cmentarzy dokumentujących historie gminy;
- 5) obszary chronione oraz unikatowe walory przyrodnicze na terenie gminy;

GMINNY PROGRAM OPIEKI NAD ZABYTKAMI DLA GMINY ŁOPUSZNO NA LATA 2023-2026

- 6) obecność na terenie gminy pogańskiego ośrodka kultury „Góra Dobrzeszowska” — najstarszego i najlepiej zachowanego w województwie, o potrójnych Kręgach kamienno - ziemnych na szczycie góry;
- 7) teren gminy Łopuszno związany jest z historycznie z obecnością wielu kultur i religii;
- 8) liczne miejsca pamięci, bieżąco pielęgnowane przez lokalną społeczność;
- 9) organizacje i stowarzyszenia, które zajmują się ochroną dziedzictwa kulturowego na terenie gminy;
- 10) liczne gospodarstwa agroturystyczne;
- 11) liczne ścieżki dydaktyczne w granicach gminy;
- 12) opracowane i aktualizowane Studium uwarunkowań i kierunków zagospodarowania przestrzennego.

Słabe strony:

- 1) zaniedbania w zakresie stanu technicznego części obiektów wpisanych do gminnej ewidencji zabytków;
- 2) widoczny zanik architektury drewnianej w ostatnich latach;
- 3) brak ujęcia wszystkich cennych obiektów w gminnej ewidencji zabytków;
- 4) brak opracowanych przez gminę miejscowych planów zagospodarowania przestrzennego;
- 5) niedostatecznie wykorzystany potencjał gminy jako ośrodka turystycznego;
- 6) nieprawidłowe modernizacje obiektów zabytkowych (prowadzone często bez wymaganych zezwoleń) powodujące czasem bezpowrotną utratę wartości historycznych i kulturowych;
- 7) niechęć mieszkańców do ochrony zabytków poprzez ujęcie obiektów w gminnej ewidencji zabytków;
- 8) niewielkie zrozumienie społeczne dla problematyki ochrony zabytków i dziedzictwa kulturowego;
- 9) niskie środki w budżecie gminy na wsparcie działań z zakresu ochrony dziedzictwa kulturowego;
- 10) niewielka popularyzacja wiedzy z zakresu ochrony zabytków i dziedzictwa kulturowego;
- 11) brak środków na prowadzenie dokładnych badań archeologicznych, architektonicznych i historycznych;
- 12) brak forum wymiany doświadczeń w zakresie działań ochronnych przy zabytkach;
- 13) brak szkoleń lub spotkań z przedstawicielami Wojewódzkiego Urzędu Ochrony Zabytków.

Szanse:

- 1) dotacje gminne na zabiegi rewitalizacyjne;
- 2) podjęcie starań na rzecz odzyskania świetności zdegradowanych obiektów zabytkowych wysokiej klasy;
- 3) zwiększenie środków budżetowych gminy na działania związane z ochroną zabytków;

GMINNY PROGRAM OPIEKI NAD ZABYTKAMI DLA GMINY ŁOPUSZNO NA LATA 2023-2026

- 4) pozyskiwanie wsparcia finansowego z wielu źródeł (w tym unijnych) na prace konserwatorskie zabytków;
- 5) dalszy rozwój agroturystyki i jej wsparcie merytoryczne poprzez opracowanie w formie elektronicznej biuletynów zawierających aktualne informacje o walorach krajobrazu kulturowego w bezpośrednim sąsiedztwie gospodarstwa agroturystycznego;
- 6) szersza promocja walorów kulturowych i przyrodniczych gminy, przyciągająca turystów;
- 7) wzrastająca świadomość mieszkańców w zakresie poprawy estetyki miejscowości;
- 8) wzrost poszanowania dla obiektów posiadających walory historyczne;
- 9) aktualizacja dokumentów strategicznych, które przyczynią się do poprawy warunków życia ludności i stanu dziedzictwa kulturowego;
- 10) współpraca międzyregionalna oraz międzynarodowa (np. w zakresie dobrych praktyk);
- 11) współpraca gminy i organizacji pozarządowych z miejscowymi szkołami w zakresie włączenia do programów nauczania lekcji o lokalnym krajobrazie kulturowym, organizowanie wycieczek, których trasy uwzględniałyby zasoby zabytków regionalnych;
- 12) korzystanie ze wsparcia struktur takich jak np. Krajowa Sieć Obszarów Wiejskich;
- 13) zachowanie tożsamości regionalnej mieszkańców od edukacji szkolnej poprzez festyny, lokalne święta, konkursy itd.;
- 14) powstawanie i dalszy rozwój istniejących organizacji pozarządowych.

Zagrożenia

- 1) niewłaściwe działanie inwestycyjne lub ich brak, przyczyniające się do dalszej degradacji obiektów zabytkowych;
- 2) odpływ młodych, wykształconych mieszkańców z terenu gminy;
- 3) niewłaściwe stosowanie nowych elementów budowlanych i technologii przy odnawianiu i remontach obiektów zabytkowych;
- 4) niezbyt skuteczna egzekucja prawna w zakresie samowoli budowlanych oraz dewastacji zabytków i środowiska;
- 5) migracje ludności;
- 6) częste zmiany prawne w zakresie ochrony dziedzictwa kulturowego;
- 7) niestabilność finansów publicznych i przepisów z nimi związanych.

GMINNY PROGRAM OPIEKI NAD ZABYTKAMI DLA GMINY ŁOPUSZNO NA LATA 2023-2026**7. Założenia programowe**

Ustalone poniżej priorytety, cele szczegółowe i wynikające z nich działania wyznaczają politykę gminy w zakresie ochrony zabytków na lata 2023-2026.

Gminny Program Opieki Nad Zabytkami dla Gminy Łopuszno na lata 2023-2026 będzie realizowany dla poniższych priorytetów:

- 1) PRIORYTET 1 – PROWADZENIE POLITYKI GMINNEJ MAJĄCEJ NA CELU ZACHOWANIE ISTNIEJĄCYCH WALORÓW ZABYTKOWYCH**
- 2) PRIORYTET 2 – ODPOWIEDNIE WYKORZYSTANIE ZASOBÓW DZIEDZICTWA KULTUROWEGO W CELU PRZYBLIŻENIA TYCH WALORÓW ZARÓWNO MIESZKAŃCOM GMINY, JAK I ODWIEDZAJĄCYCH TEREN GMINY TURYSTOM**

7.1. Cele szczegółowe i działania Gminnego Programu Opieki Nad Zabytkami dla Gminy Łopuszno na lata 2023-2026

Dla realizacji wyznaczonych priorytetów zostały określone cele szczegółowe wraz z proponowanymi działaniami.

GMINNY PROGRAM OPIEKI NAD ZABYTKAMI DLA GMINY ŁOPUSZNO NA LATA 2023-2026**Tabela 3. Harmonogram działań przewidzianych do realizacji w ramach Gminnego Programu Opieki Nad Zabytkami dla Gminy Łopuszno na lata 2023-2026.**

Priorytety	Cele szczegółowe	Działania	Termin realizacji	Podmiot odpowiedzialny
PRIORYTET 1 – PROWADZENIE POLITYKI GMINNEJ MAJĄCEJ NA CELU ZACHOWANIE ISTNIEJĄCYCH WALORÓW ZABYTKOWYCH	Cel szczegółowy 1.1 Organizacja zasad wsparcia dla rewaloryzacji obiektów zabytkowych	Przygotowanie uchwały Rady Miejskiej w celu zabezpieczenia środków budżetowych na działania związane z obiektami zabytkowymi	Corocznie	Gmina Łopuszno
		Przeznaczenie środków finansowych z budżetu Gminy na najcenniejsze obiekty zabytkowe	Corocznie	Gmina Łopuszno
		Identyfikacja najpilniejszych potrzeb przy obiektach w najgorszym stanie technicznym	Do 31 grudnia 2024 r.	Gmina Łopuszno
		Wsparcie na rzecz prowadzenia badań archeologicznych na terenie gminy celem pełnego poznania dziedzictwa archeologicznego gminy	Sukcesywnie	Gmina Łopuszno

GMINNY PROGRAM OPIEKI NAD ZABYTKAMI DLA GMINY ŁOPUSZNO NA LATA 2023-2026

Priorytety	Cele szczegółowe	Działania	Termin realizacji	Podmiot odpowiedzialny
		Stała współpraca z WUOZ w Kielcach	Sukcesywnie	Gmina Łopuszno
	Cel szczegółowy 1.2 Monitorowanie stanu zachowania zabytków oraz działania na rzecz jego poprawy	Sporządzenie następnej edycji „Programu opieki nad zabytkami”	2027 r.	Gmina Łopuszno
		Sporządzenie sprawozdania z realizacji „Programu opieki nad zabytkami”	Koniec roku 2025 r.	Gmina Łopuszno
	Cel szczegółowy 1.3 Dbłość o ład przestrzenny i krajobraz kulturowy w Gminie	Ścisłe powiązanie działań przy obiektach zabytkowych z dokumentami planistycznymi Gminy	Sukcesywnie	Gmina Łopuszno
		Nawiązanie współpracy z prywatnymi właścicielami obiektów zabytkowych w celu jak najszerszego ich wykorzystania w promocji Gminy	Sukcesywnie	Gmina Łopuszno

GMINNY PROGRAM OPIEKI NAD ZABYTKAMI DLA GMINY ŁOPUSZNO NA LATA 2023-2026

Priorytety	Cele szczegółowe	Działania	Termin realizacji	Podmiot odpowiedzialny
		Bieżąca pielęgnacja miejsc kultu i miejsc pamięci	Sukcesywnie	Gmina Łopuszno
		Wsparcie działań na rzecz prowadzenia prac porządkowych i pielęgnacyjnych na terenie cmentarzy wojennych z terenu gminy w miejscowościach: Eustachów Mały, Gnieździska, Jasień, Snochowice	Sukcesywnie	Gmina Łopuszno, mieszkańcy, inne podmioty
		Wsparcie działań na rzecz prowadzenia prac porządkowych i pielęgnacyjnych na terenie dawnych cmentarzy ewangelickich i żydowskich w miejscowościach: Antonielów, Łopuszno	Sukcesywnie	Gmina Łopuszno, mieszkańcy, inne podmioty
		Monitorowanie stanu technicznego cennego pałacu rodu Dobieckich celem uniknięcia degradacji obiektu	Sukcesywnie	Gmina Łopuszno, powiat, mieszkańcy, inne podmioty

GMINNY PROGRAM OPIEKI NAD ZABYTKAMI DLA GMINY ŁOPUSZNO NA LATA 2023-2026

Priorytety	Cele szczegółowe	Działania	Termin realizacji	Podmiot odpowiedzialny
		Aktualizacja inwentaryzacji krzyży i kapliczek przydrożnych	Do 2025 r.	Gmina Łopuszno
		Uwzględnienie cennych obiektów w gminnej ewidencji zabytków po uzgodnieniu z Wojewódzkim Urzędem Ochrony Zabytków	Sukcesywnie	Gmina Łopuszno
	Cel szczegółowy 1.4 Określanie warunków współpracy z właścicielami obiektów zabytkowych	Przekazywanie właścicielom i dysponentom obiektów zabytkowych informacji o możliwościach pozyskiwania dodatkowego wsparcia finansowego (zwłaszcza z funduszy europejskich)	Sukcesywnie	Gmina Łopuszno
		Podjęcie działań w celu znalezienia użytkowników dla zdegradowanych obiektów zabytkowych	Sukcesywnie	Gmina Łopuszno

GMINNY PROGRAM OPIEKI NAD ZABYTKAMI DLA GMINY ŁOPUSZNO NA LATA 2023-2026

Priorytety	Cele szczegółowe	Działania	Termin realizacji	Podmiot odpowiedzialny
CEL GŁÓWNY 2 – ODPOWIEDNIE WYKORZYSTANIE ZASOBÓW DZIEDZICTWA KULTUROWEGO W CELU PRZYBLIŻENIA TYCH WALORÓW ZARÓWNO MIESZKAŃCOM GMINY, JAK I ODWIEDZAJĄCYCH TEREN GMINY TURYSTOM	Cel szczegółowy 2.1 Rozwój produktów turystycznych opartych na walorach dziedzictwa kulturowego	Organizacja imprez lokalnego zasięgu, przybliżających mieszkańcom Gminy i regionu wartości historyczne Gminy	Corocznie	Gmina Łopuszno
	Cel szczegółowy 2.2 Wykorzystanie Internetu i multimediiów w celu nowoczesnej promocji walorów zabytkowych	Stała aktualizacja witryny internetowej poświęconej tematyce zabytkowej i kulturalnej Gminy	Do końca 2024 r.	Gmina Łopuszno
		Nawiązywanie współpracy w zakresie dobrych praktyk w ramach partnerstwa krajowego i zagranicznego	Sukcesywnie	Gmina Łopuszno
	Cel szczegółowy 2.3 Edukacja społeczeństwa w	Wspieranie działalności organizacji pozarządowych związanych z historią i kulturą, placówek muzealnych, galerii,	Sukcesywnie	Gmina Łopuszno

GMINNY PROGRAM OPIEKI NAD ZABYTKAMI DLA GMINY ŁOPUSZNO NA LATA 2023-2026

Priorytety	Cele szczegółowe	Działania	Termin realizacji	Podmiot odpowiedzialny
	zakresie zachowania dziedzictwa kulturowego	bibliotek oraz innych instytucji kultury		
		Wydawanie i wspieranie publikacji (w tym folderów promocyjnych, przewodników) poświęconych problematyce dziedzictwa kulturowego	Sukcesywnie	Gmina Łopuszno
		Organizacja spotkań, mających na celu upowszechnienie wiedzy na temat lokalnego dziedzictwa kulturowego	Sukcesywnie	Gmina Łopuszno

Źródło: Opracowanie własne.

GMINNY PROGRAM OPIEKI NAD ZABYTKAMI DLA GMINY ŁOPUSZNO NA LATA 2023-2026

8. Instrumentarium realizacji programu opieki nad zabytkami

Zadania określone w *Gminnym Programie Opieki nad Zabytkami dla Gminy Łopuszno na lata 2023-2026* będą wykonywane za pomocą następujących instrumentów:

- 1) prawnych – wynikających z przepisów ustawowych, obejmujących między innymi uchwalanie miejscowych planów zagospodarowania przestrzennego, stref ochrony konserwatorskiej, budowę parków kulturowych, wnioskowanie o wpis do wojewódzkiego rejestru lub włączenie do wojewódzkiej ewidencji zabytków obiektów będących własnością gminy, wykonywanie decyzji administracyjnych wojewódzkiego konserwatora zabytków;
- 2) finansowych – obejmujących między innymi finansowanie prac konserwatorskich, remontowych i archeologicznych przy obiektach zabytkowych będących własnością gminy lub znajdujących się w trwałym zarządzie jej jednostek lub zakładów budżetowych, korzystanie z programów uwzględniających finansowanie z funduszy europejskich oraz dotacje, subwencje, dofinansowania, nagrody, zachęty finansowe dla właścicieli i posiadaczy obiektów zabytkowych, w zależności od możliwości finansowych gminy;
- 3) koordynacji – obejmujących między innymi realizację zapisów dotyczących ochrony dziedzictwa kulturowego zapisanych w dokumentach strategicznych województwa i gminy, współpraca z ośrodkami naukowymi i akademickimi, współpraca z organizacjami wyznaniowymi w zakresie ochrony i opieki nad zabytkami;
- 4) społecznych – obejmujących między innymi działania edukacyjne promocyjne, współdziałanie z organizacjami społecznymi, działania prowadzące do tworzenia miejsc pracy związanych z opieką nad zabytkami;
- 5) kontrolnych – obejmujących między innymi aktualizację gminnej ewidencji zabytków, monitoring stanu zagospodarowania przestrzennego oraz stanu zachowania dziedzictwa kulturowego.

9. Zasady oceny realizacji programu opieki nad zabytkami

Gminny Program Opieki nad Zabytkami dla Gminy Łopuszno na lata 2023-2026 po zaopiniowaniu przez Wojewódzkiego Konserwatora Zabytków, zostanie przedstawiony Radzie Miejskiej, w celu przyjęcia go Uchwałą. Program został opracowany na okres czterech lat i stanowi dokument uzupełniający w stosunku do innych dokumentów planistycznych i aktów prawa miejscowego. Co dwa lata Burmistrz będzie sporządzał sprawozdania z realizacji zadań programu i przedstawiał je Radzie Miejskiej.

Wykonanie sprawozdania powinna poprzedzić ocena poziomu realizacji programu, uwzględniająca:

- 1) ilość wykonanych zadań przyjętych do realizacji;

GMINNY PROGRAM OPIEKI NAD ZABYTKAMI DLA GMINY ŁOPUSZNO NA LATA 2023-2026

- 2) efektywność wykonania zadań;
- 3) wartość finansową zrealizowanych zadań;
- 4) zakres współpracy z osobami i jednostkami odpowiedzialnymi za zabytki.

10. Źródła finansowania programu opieki nad zabytkami

Obowiązującym wyznacznikiem sposobu finansowania opieki nad zabytkami są zasady, które zawiera Rozdział 7. ustawy z dnia 23 lipca 2003 r. o ochronie zabytków i opiece nad zabytkami (Dz.U. 2022 poz. 840 z późn. zm.). Nakładają one obowiązek finansowania prac konserwatorskich, restauratorskich i robót budowlanych przy zabytku na osobę fizyczną, lub inną jednostkę organizacyjną w tym także na jednostki z sektora finansów publicznych, posiadające tytuł prawny do zabytku.

Dotacje udzielane przez ministra i wojewódzkich konserwatorów zabytków mogą być przeznaczane na szereg działań przy zabytkowych obiektach wpisanych do rejestru zabytków, niezbędnych dla zachowania i poprawy stanu technicznego oraz substancji zabytkowej obiektu. Do katalogu prac i działań należą: techniczne i konserwatorskie ekspertyzy, konserwatorskie lub architektoniczne badania i dokumentacje, opracowania programów prac konserwatorskich, projekty budowlane, zabezpieczenie, zachowanie i utrwalenie substancji zabytku, stabilizacja konstrukcyjna części składowych zabytku lub ich częściowe odtworzenie, odtworzenie zniszczonej przynależności zabytku, jeżeli odtworzenie to nie przekracza 50% oryginalnej substancji tej przynależności; uzupełnianie narysów ziemnych dzieł architektury obronnej, zakup i montaż instalacji przeciwłamaniowej oraz przeciwpożarowej i odgromowej.

Dodatkowo dotacje na działania przy zabytkach wpisanych do rejestru zabytków lub gminnej ewidencji zabytków mogą być udzielane przez organy stanowiące jednostki samorządu terytorialnego (gminy, powiaty województwa) na zasadach określonych w podjętej przez dany organ uchwale.

Zgodnie z nowelizacją ustawy z dnia 22 czerwca 2017 r. o zmianie ustawy z dnia 23 lipca 2003 r. o zabytków i opiece nad zabytkami, utworzony został Narodowy Fundusz Ochrony Zabytków – państwowy fundusz celowy. Głównymi wpływami Narodowego Funduszu Ochrony Zabytków są administracyjne kary pieniężne nakładane w wypadkach, które dotychczas stanowiły wykroczenia. Są to środki z administracyjnych kar, które nakładane mogą być w ściśle określonych przypadkach. Karom pieniężnym podlegać mogą osoby, które bez uzyskania pozwolenia wojewódzkiego konserwatora zabytków (lub niezgodnie z zakresem określonym w pozwoleniu wojewódzkiego konserwatora zabytków) wykonują np.: prace konserwatorskie, restauratorskie lub roboty budowlane przy zabytku wpisanym do rejestru, roboty budowlane w otoczeniu zabytku; prowadzą badania konserwatorskie archeologiczne lub architektoniczne przy zabytku wpisanym do rejestru. Kary pieniężne, nakładane są przez organy ochrony zabytków.

GMINNY PROGRAM OPIEKI NAD ZABYTKAMI DLA GMINY ŁOPUSZNO NA LATA 2023-2026

Wpływami do Funduszu mogą też być zasądzenia przez sąd w sprawach przestępstw zniszczenia lub uszkodzenia zabytku. Środki, zgromadzone na koncie Narodowego Funduszu Ochrony Zabytków w pierwszej kolejności przeznaczane są na ratowanie zabytków zagrożonych lub zniszczonych.

Najważniejsze potencjalne źródła dofinansowania działań i zadań z zakresu ochrony zabytków i opieki nad zabytkami dla Gminy Łopuszno na lata 2023-2026 przedstawiono w poniższej tabeli.

Tabela 4. Możliwości pozyskania źródła dofinansowania działań ujętych w Gminnym Programie Opieki nad Zabytkami dla Gminy Łopuszno na lata 2023-2026.

Źródło dofinansowania	Cele i przedmiot dofinansowania
<p>Ministerstwo Kultury i Dziedzictwa Narodowego</p>	<p>– Ochrona zabytków</p> <p>Strategicznym celem programu jest zachowanie materialnego dziedzictwa kulturowego, realizowane poprzez konserwację i rewaloryzację zabytków nieruchomych i ruchomych oraz ich udostępnianie na cele publiczne.</p> <p>Kluczowe dla realizacji celów programu są zadania prowadzące do zabezpieczenia, zachowania i utrwalenia substancji zabytku. W ramach programu dofinansowania nie mogą zaś uzyskać projekty zakładające adaptację, przebudowę obiektów zabytkowych lub ich znaczącą rekonstrukcję. Duży nacisk kładziony jest na dofinansowanie prac przy obiektach najbardziej zagrożonych oraz zabytkach najcenniejszych – wpisanych na Listę Światowego Dziedzictwa Kulturowego i Przyrodniczego Ludzkości UNESCO, uznanych za Pomniki Historii oraz tych, posiadających wyjątkową wartość historyczną, artystyczną lub naukową. Istotnym celem programu jest również zwrócenie uwagi na obiekty, mające szczególne znaczenie dla dziedzictwa kulturowego – zarówno w kontekście ogólnoswiatowym, jak lokalnym, gdzie pełnią ważną rolę nośnika historii i tradycji. Istotnym celem programu jest poprawa stanu instytucji kultury mieszczących się w zabytkowych siedzibach, których remonty ze względu na intensywność użytkowania są szczególnie potrzebne.</p> <p>O dofinansowanie w ramach programu mogą ubiegać się podmioty prawa polskiego, osoby fizyczne, jednostki samorządu terytorialnego lub inne jednostki organizacyjne, będące właścicielem lub posiadaczem zabytku wpisanego do rejestru albo posiadające taki zabytek w trwałym zarządzie.</p> <p>– Ochrona zabytków archeologicznych</p>

GMINNY PROGRAM OPIEKI NAD ZABYTKAMI DLA GMINY ŁOPUSZNO NA LATA 2023-2026

Źródło dofinansowania	Cele i przedmiot dofinansowania
	<p>Strategicznym celem programu jest ochrona dziedzictwa archeologicznego poprzez wspieranie kluczowych dla tego obszaru zadań, obejmujących niedestrukcyjne rozpoznanie i dokumentację zasobów dziedzictwa archeologicznego oraz opracowanie i publikację wyników przeprowadzonych badań archeologicznych. Zadaniem programu jest wspieranie i promocja badań prowadzonych metodami niedestrukcyjnymi, wykorzystującymi techniki tradycyjne oraz nowoczesne osiągnięcia techniczne, a także opracowanie i publikacja ich wyników. W obu grupach zadań na wsparcie mogą liczyć przede wszystkim projekty, które zakładają prowadzenie badań na obszarach (lub w dziedzinach) niewystarczająco rozpoznanych lub upowszechnionych, promujących nowe kierunki badawcze, a także opracowanie i publikację wyników badań archeologicznych, zwłaszcza zakończonych przed 2010 r.</p> <p>O dofinansowanie w ramach priorytetu ubiegać się mogą następujące podmioty prawa polskiego: samorządowe instytucje kultury, państwowe instytucje kultury, organizacje pozarządowe, publiczne uczelnie akademickie, niepubliczne uczelnie akademickie, podmioty prowadzące działalność gospodarczą.</p> <p>– Kultura Ludowa i tradycyjna</p> <p>Strategicznym celem programu jest wspieranie zjawisk związanych z kulturami tradycyjnymi funkcjonującymi na poziomie lokalnym, regionalnym i ogólnopolskim (oraz narodowym), które występują zarówno na obszarach wiejskich, jak i miejskich. Dofinansowane będą przedsięwzięcia związane ze spuścizną kultur tradycyjnych, transformacjami (przekształceniami i przemianami) poszczególnych ich elementów oraz współczesnymi kontekstami ich występowania, w tym odnoszących się także do kultur mniejszości narodowych i etnicznych oraz tradycji środowiskowych. Szczególny nacisk w programie zostaje położony na projekty kompleksowe, integrujące zarówno nadawców – twórców depozytariuszy i nosicieli treści kultury wywodzących się ze społeczności lokalnych i regionalnych oraz profesjonalistów i znawców w swoich dziedzinach, jak i odbiorców (indywidualnych i zbiorowych). Istotne jest rejestrowanie, dokumentowanie i archiwizowanie materialnych i niematerialnych przejawów kultur tradycyjnych; tworzenie odpowiednich</p>

GMINNY PROGRAM OPIEKI NAD ZABYTKAMI DLA GMINY ŁOPUSZNO NA LATA 2023-2026

Źródło dofinansowania	Cele i przedmiot dofinansowania
	<p>metod i narzędzi służących ich ochronie i upowszechnianiu; wypracowywanie i dzielenie się dobrymi praktykami oraz nawiązywanie interdyscyplinarnych i międzyśrodowiskowych kontaktów; wykorzystywanie wszelkich form i sposobów promocji podejmowanych działań, w tym tworzenie ogólnodostępnych repozytoriów związanych z zasobami kultur tradycyjnych i ich transformacjami. O dofinansowanie w ramach programu ubiegać mogą się następujące podmioty prawa polskiego: samorządowe instytucje kultury (z wyjątkiem instytucji współprowadzonych przez ministra i jednostki samorządu terytorialnego); organizacje pozarządowe; podmioty prowadzące działalność gospodarczą; kościoły i związki wyznaniowe oraz ich osoby prawne.</p> <p>– Wspieranie działań muzealnych</p> <p>Celem programu jest wspieranie działalności w zakresie opieki konserwatorskiej nad muzealiami, archiwaliami i księgozbiorami, a także – prezentacji zbiorów w postaci atrakcyjnych poznawczo projektów wystawienniczych i wydawniczych. O dofinansowanie w ramach programu ubiegać mogą się następujące podmioty prawa polskiego: samorządowe instytucje kultury – z wyjątkiem instytucji współprowadzonych przez ministra i jednostki samorządu terytorialnego; organizacje pozarządowe; kościoły i związki wyznaniowe oraz ich osoby prawne.</p> <p>– Miejsca pamięci i trwałe upamiętnienia w kraju</p> <p>Strategicznym celem programu jest wspieranie samorządów w zapewnianiu stabilnej opieki nad najważniejszymi miejscami pamięci na terenie Rzeczypospolitej Polskiej, stanowiącymi materialne świadectwo wydarzeń kluczowych dla narodowej tożsamości. Program ma za zadanie stworzenie możliwości sprzyjających otoczeniu tych miejsc stałą i stabilną opieką, polegającą w szczególności na zapewnieniu warunków: naukowego badania i dokumentowania miejsca pamięci oraz wydarzeń i osób z nim związanych; prowadzenia prac konserwatorskich, restauratorskich i robót budowlanych przy miejscu pamięci; zabezpieczenia i utrzymania miejsca pamięci oraz jego otoczenia w jak najlepszym stanie; korzystania z miejsca pamięci w sposób zapewniający trwałe zachowanie jego wartości i autentyczności; popularyzowania i upowszechniania wiedzy</p>

GMINNY PROGRAM OPIEKI NAD ZABYTKAMI DLA GMINY ŁOPUSZNO NA LATA 2023-2026

Źródło dofinansowania	Cele i przedmiot dofinansowania
	<p>o miejscu pamięci oraz jego znaczeniu dla historii, dziedzictwa i tożsamości narodowej.</p> <p>– Kultura dostępna</p> <p>Celem programu jest wspieranie zadań służących ułatwieniu dostępu do kultury, skierowanych do szerokiego grona odbiorców i sprzyjających integracji społecznej. Działania te powinny służyć osiągnięciu realnych, systemowych i długofalowych efektów w niwelowaniu barier w dostępie do kultury w wymiarach: przestrzennym, ekonomicznym, społeczno - mentalnym i kompetencyjnym ze szczególnym uwzględnieniem potrzeb osób z miejscowości pozbawionych bezpośredniego dostępu do narodowych zasobów dóbr kultury, instytucji kultury oraz instytucji artystycznych. O dofinansowanie w ramach programu ubiegać się mogą m.in. następujące podmioty prawa polskiego: państwowe instytucje kultury; samorządowe instytucje kultury; jednostki samorządu terytorialnego wyłącznie jako organy prowadzące publiczne szkoły artystyczne, w przypadku szkół nieprowadzących samodzielnej księgowości; organizacje pozarządowe; kościoły i związki wyznaniowe oraz ich osoby prawne, podmioty prowadzące działalność gospodarczą [21].</p>
<p>Świętokrzyski Wojewódzki Konserwator Zabytków</p>	<p>Środki Wojewódzkiego Konserwatora Zabytków przeznaczane są na prace konserwatorskie, restauratorskie i roboty budowlane przy zabytkach wpisanych do rejestru zabytków położonych na terenie województwa.</p> <p>Podmioty uprawnione do złożenia wniosku o udzielenie dotacji: Osoba fizyczna, jednostka samorządu terytorialnego lub inna jednostka organizacyjna, będąca właścicielem lub posiadaczem zabytku wpisanego do rejestru albo posiadająca taki zabytek w trwałym zarządzie.</p> <p>Szczegółowe informacje dotyczące terminów składania wniosków; wyszczególnienie rodzaju dokumentacji, prac oraz materiałów, na które może zostać udzielona dotacja; wnioski oraz niezbędne dokumenty, które należy złożyć w celu ubiegania się o dotację dostępne są na stronie internetowej: https://www.wuoz.kielce.pl/p,124,dotacje-celowe-2022</p>

GMINNY PROGRAM OPIEKI NAD ZABYTKAMI DLA GMINY ŁOPUSZNO NA LATA 2023-2026

Źródło dofinansowania	Cele i przedmiot dofinansowania
<p>Ministerstwo Spraw Wewnętrznych – Fundusz Kościelny</p>	<p>Powołany Fundusz Kościelny udziela dotacji na konserwację i remonty obiektów sakralnych i kościelnych o wartości zabytkowej w szczególności dotyczących: remontów dachów, stropów, ścian i elewacji, osuszania i odgrzybiania, izolację, remonty i wymianę zużytej stolarki okiennej i drzwiowej, instalacji elektrycznej, wodnej, kanalizacyjnej, odgromowej). W szczególnie uzasadnionych przypadkach może nastąpić finansowanie z Funduszu Kościelnego remontu ruchomego wyposażenia obiektów sakralnych (takich jak np.: instrumenty muzyczne, dzwony) oraz stałych elementów wystroju wnętrz (takich jak np.: ołtarze, polichromie, freski, posadzki).</p> <p>Więcej informacji na temat możliwości dofinansowania można pozyskać ze strony: https://www.gov.pl/web/mswia/fundusz-koscielny</p>
<p>Państwowy Fundusz Rehabilitacji Osób Niepełnoprawnych</p>	<p>Dotacje w ramach działalności funduszu udzielane są na m.in. likwidację barier architektonicznych (w tym, także w obiektach zabytkowych) w myśl projektu Dostępna przestrzeń. Podmiotami uprawnionymi do otrzymywania środków są właściciele obiektu wymagającego likwidacji barier. Dotacja może być udzielona w wysokości do 50% wartości dla podmiotu, który nie jest przedsiębiorcą oraz do 30% wartości dla przedsiębiorcy.</p>
<p>Fundusze Europejskie dla Świętokrzyskiego 2021-2027</p>	<p>Na dzień opracowania dokumentu trwają prace nad założeniami perspektywy finansowej na lata 2021-2027.</p>
<p>Program Fundusze Europejskie na Infrastrukturę, Klimat, Środowisko 2021-2027</p>	<p>W lipcu 2021 roku rozpoczęły się konsultacje społeczne założeń programu na lata 2021-2027.</p> <p>Wyznaczono Priorytet VII: Kultura, w ramach którego określono cel szczegółowy 4.6: Wzmacnianie roli kultury i zrównoważonej turystyki w rozwoju gospodarczym, włączeniu społecznym i innowacjach społecznych</p> <p>Wsparciem w ramach określonego priorytetu zostaną objęte państwowe i współprowadzone instytucje kultury, biblioteki przechowujące Narodowy Zasób Biblioteczny oraz publiczne szkoły i uczelnie artystyczne. Ponadto o wsparcie będą mogły ubiegać się jednostki samorządu terytorialnego oraz kościoły i związki wyznaniowe w zakresie prowadzonej działalności</p>

GMINNY PROGRAM OPIEKI NAD ZABYTKAMI DLA GMINY ŁOPUSZNO NA LATA 2023-2026

Źródło dofinansowania	Cele i przedmiot dofinansowania
	kulturalnej, zlokalizowane na obszarach wpisanych na listę UNESCO lub Pomników Historii.

11. Realizacja i finansowanie przez gminę zadań z zakresu ochrony zabytków

W okresie obowiązywania *Gminnego Programu Opieki nad Zabytkami dla Gminy Łopuszno na lata 2023-2026*, gmina przeznaczy środki na konserwację zabytków zdobyte ze źródeł publicznych lub prywatnych. Będą one przeznaczane na cele wyznaczone przez administrujących zabytkowymi obiektami. Na bieżąco wg potrzeb wykonywane będą prace renowacyjne obiektów umieszczonych w Gminnej Ewidencji Zabytków.

Biorąc pod uwagę korzystne położenie gminy oraz dużą ilość obiektów posiadających wartości zabytkowe Gminny Program Opieki nad Zabytkami stanowić będzie pomocne narzędzie w ukierunkowaniu polityki gminnej w zakresie rozwoju turystyki, promocji i ochrony dziedzictwa kulturowego, prowadzonej w sposób uporządkowany i długoterminowy.

GMINNY PROGRAM OPIEKI NAD ZABYTKAMI DLA GMINY ŁOPUSZNO NA LATA 2023-2026

Załącznik nr I – Wykaz obiektów znajdujących się w gminnej ewidencji zabytków

Aneks nr 1 – wykaz zabytków nieruchomych

Lp.	Obiekt	Miejscowość	Adres	Rejestr zabytków
1.	Cmentarz ewangelicki	Antonielów		
2.	Cmentarz parafialny rzymsko – katolicki	Dobrzyszów		
3.	Cmentarz z I wojny światowej	Eustachów Mały		
4.	Mogiła Powstańców	Ewelinów		A.411 z 06.10.1992 r.
5.	Cmentarz z I wojny światowej	Gnieździska		A.412 z 06.10.1992 r.
6.	Kapliczka św. Mikołaja, murowana	Gnieździska		
7.	Wiatrak holenderski drewniany	Grabownica		
8.	Figura Matki Boskiej z Dzieciątkiem na postumencie	Huta Jabłonowa		
9.	Figura Matki Boskiej z Dzieciątkiem na postumencie	Huta Jabłonowa		
10	Cmentarz z I wojny światowej	Jasień		A.413 z 6.10.1992 r.
11	Ruina pałacu w zespole pałacowym	Lasocin		
12	Dwie stodoły w zespole pałacowym	Lasocin		
13	Budynek gospodarczy w zespole pałacowym (ob. nieużytkowany)	Lasocin		
14	Pozostałości ogrodzenia z bramą w zespole pałacowym	Lasocin		
15	Park w zespole pałacowym	Lasocin		A.414 z 20.12.1957 r.
16	Kościół pw. Podwyższenia Krzyża Świętego w Zespole kościoła parafialnego pw. Podwyższenia Krzyża Świętego	Łopuszno		

GMINNY PROGRAM OPIEKI NAD ZABYTKAMI DLA GMINY ŁOPUSZNO NA LATA 2023-2026

Lp.	Obiekt	Miejscowość	Adres	Rejestr zabytków
17	Ogrodzenie z bramkami i murem oporowym w Zespole kościoła parafialnego pw. Podwyższenia Krzyża Świętego	Łopuszno		
18	Figura Matki Boskiej Niepokalanie Poczętej na balustradzie schodów do kościoła parafialnego w Zespole kościoła parafialnego pw. Podwyższenia Krzyża Świętego	Łopuszno		
19	Plebania ob. dom parafialny w Zespole kościoła parafialnego pw. Podwyższenia Krzyża Świętego	Łopuszno	Ul. Strażacka 1	
20	Dom sióstr zakonnych, ob. służebniczek NMP w Zespole kościoła parafialnego pw. Podwyższenia Krzyża Świętego	Łopuszno	Ul. Strażacka 2	
21	Kapliczka murowana	Łopuszno	Ul. Kielecka	
22	Kapliczka murowana	Łopuszno	Ul. Włoszczowska	
23	Zespół cmentarza grzebalnego	Łopuszno		
24	Cmentarz parafialny w zespole cmentarza grzebalnego	Łopuszno		
25	Kaplica cmentarna w zespole cmentarza grzebalnego	Łopuszno		
26	Cmentarz żydowski	Łopuszno		
27	Pałac w zespole podworskim	Łopuszno		A.415/1 z 30.05.1972 r.
28	Brama wjazdowa w zespole podworskim	Łopuszno		A.415/2 z 30.05.1972 r.
29	Park w zespole podworskim	Łopuszno		A.415/3 z 14.12.1957 r. oraz 30.05.1972 r.
30	Kapliczka Matki Boskiej	Rudniki		
31	Kapliczka św. Floriana	Rudniki		

GMINNY PROGRAM OPIEKI NAD ZABYTKAMI DLA GMINY ŁOPUSZNO NA LATA 2023-2026

Lp.	Obiekt	Miejscowość	Adres	Rejestr zabytków
32	Wiatrak holenderski drewniany	Sarbice Pierwsze		
33	Cmentarz wojenny	Snochowice		
34	Wiatrak holenderski drewniany	Wielebnow		

Aneks nr 2 – wykaz stanowisk archeologicznych

I.p.	Miejscowość	Obszar AZP	Numer na obszarze	Numer stano. w miejsc.	Funkcja	Chronologia
1.	Czartoszowy	84-59	6	1	Punkt osadniczy	późne średniowiecze i nowożytność
2.	Dobrzyszów	83-60	1	1	Ślad osadnictwa Pogański ośrodek kulturowy Ślad osadnictwa	neolit VIII w. n.e. – ok. 1000 r. n.e. późne średniowiecze
3.	Dobrzyszów	83-60	2	2	Ślad osadnictwa	wczesne średniowiecze
4.	Dobrzyszów	83-60	3	3	Punkt osadniczy	okres nowożytny
5.	Dobrzyszów	83-60	4	4	Ślad osadniczy	przełom wczesnego / późnego średniowiecza
6.	Dobrzyszów	83-60	5	5	Osada ?	średniowiecze lub okres wczesnonowożytny
7.	Dobrzyszów	83-60	6	6	Ślad osadnictwa Ślad osadnictwa	przełom wczesnego / późnego średniowiecza późne średniowiecze lub okres nowożytny
8.	Dobrzyszów	83-60	7	7	Osada Osada	wczesne średniowiecze średniowiecze
9.	Dobrzyszów	83-60	8	8	Ślad osadnictwa Punkt osadniczy	późne średniowiecze okres wczesno nowożytny
10.	Dobrzyszów	83-60	9	9	Osada	późne średniowiecze
11.	Dobrzyszów	83-60	10	10	Ślad osadniczy	średniowiecze
12.	Dobrzyszów	83-60	11	11	Punkt osadniczy	nowożytność
13.	Dobrzyszów	83-60	12	12	Punkt osadniczy	nowożytność
14.	Dobrzyszów	83-60	13	13	Punkt osadniczy	nowożytność
15.	Eustachów	84-59	7	1	Punkt osadniczy	nowożytność
16.	Ewelinów	84-58	24	1	Osada otwarta (?)	późne średniowiecze
17.	Faniśławice	85-60	5	1	Osada otwarta	prapolska
18.	Faniśławice	85-60	6	2	Ślad osadnictwa	neolit

GMINNY PROGRAM OPIEKI NAD ZABYTKAMI DLA GMINY ŁOPUSZNO NA LATA 2023-2026

I.p.	Miejscowość	Obszar AZP	Numer na obszarze	Numer stano. w miejsc.	Funkcja	Chronologia
19.	Gnieździska	85-59	3	1	Ślad osadnictwa	neolit
20.	Gnieździska	85-59	4	2	Ślad osadnictwa	epoka kamienia
21.	Gnieździska	85-59	5	3	Ślad osadnictwa	prahistoria
22.	Grabownica	85-59	2	1	Ślad osadniczy	epoka kamienia
23.	Jedle	84-58	8	1	Punkt osadniczy	epoka kamienia
24.	Jedle	84-58	9	2	Punkt osadniczy	nowożytność
25.	Józefina	83-59	19	1	Punkt osadniczy Punkt osadniczy	średniowiecze nowożytność
26.	Józefina	83-59	20	2	Ślad produkcji	średniowiecze / okres nowożytny
27.	Józefina	83-59	21	3	Punkt osadniczy	okres wczesnonowożytny
28.	Józefina	83-59	22	4	Punkt osadniczy	okres nowożytny
29.	Łopuszno	84-58	10	1	Cmentarzysko ciałopalne	epoka brązu
30.	Łopuszno	83-59	23	2	Punkt osadniczy	okres wczesnonowożytny
31.	Łopuszno	84-59	11	3	Punkt osadniczy	neolit (?)
32.	Marianów	84-59	5	1	Osada otwarta Osada otwarta	pradzieje, średniowiecze, nowożytność (?) epoka brązu
33.	Olszówka	83-59	10	1	Ślad osadniczy	średniowiecze
34.	Olszówka	83-59	11	2	Punkt osadniczy	okres wczesno nowożytny
35.	Olszówka	83-59	12	3	Punkt osadniczy	okres wczesno nowożytny
36.	Olszówka	83-59	13	4	Punkt osadniczy	okres nowożytny
37.	Piotrowiec	83-60	16	1	Ślad osadniczy Punkt osadniczy	Średniowiecze okres nowożytny
38.	Podewsie	83-60	17	1	Punkt osadniczy	nowożytność
39.	Podewsie	83-60	18	2	Punkt osadniczy	nowożytność
40.	Podewsie	83-60	19	3	Ślad osadnictwa	wczesne średniowiecze
41.	Ruda Zajączkowska	83-60	9	1	Ślad osadnictwa	wczesne średniowiecze
42.	Ruda Zajączkowska	85-60	10	2	Ślad osadnictwa	neolit
43.	Sarbice Drugie	83-59	2	1	Punkt osadniczy	nowożytność
44.	Sarbice Pierwsze	83-59	1	1	Ślad osadnictwa Punkt osadniczy	Średniowiecze nowożytność
45.	Sarbice Pierwsze	83-59	3	2	Osada Punkt osadniczy	Średniowiecze okres nowożytny
46.	Sarbice Pierwsze	83-59	4	3	Punkt osadniczy	wczesno nowożytny
47.	Sarbice Pierwsze	83-59	5	4	Punkt osadniczy	wczesno nowożytny

GMINNY PROGRAM OPIEKI NAD ZABYTKAMI DLA GMINY ŁOPUSZNO NA LATA 2023-2026

I.p.	Miejscowość	Obszar AZP	Numer na obszarze	Numer stano. w miejsc.	Funkcja	Chronologia
48.	Sarbice Pierwsze	83-59	6	5	Punkt osadniczy	wczesno nowożytny
49.	Sarbice Pierwsze	83-59	7	6	Punkt osadniczy	wczesno nowożytny
50.	Sarbice Pierwsze	83-59	8	7	Ślad osadnictwa Punkt osadniczy	Średniowiecze okres wczesnośredniowieczny
51.	Sarbice Pierwsze	83-59	9	8	Punkt osadniczy	wczesno nowożytny
52.	Snochowice	83-60	14	1	Ślad osadnictwa Ślad osadnictwa	średniowiecze średniowiecze
53.	Snochowice	83-60	15	2	Ślad osadnictwa	średniowiecze
54.	Snochowice	84-60	6	3	Punkt osadniczy Punkt osadniczy	Średniowiecze okres nowożytny
55.	Snochowice	84-60	9	4	Punkt osadniczy	średniowiecze
56.	Wielebnów	83-59	14	1	Punkt osadniczy	okres wczesno nowożytny
57.	Wielebnów	83-59	15	2	Punkt osadniczy Punkt osadniczy	Średniowiecze okres wczesno nowożytny
58.	Wielebnów	83-59	16	3	Punkt osadniczy	średniowiecze
59.	Wielebnów	83-59	17	4	Punkt osadniczy Punkt osadniczy	średniowiecze okres wczesnonowożytny
60.	Wielebnów	83-59	18	5	Punkt osadniczy	okres wczesnonowożytny

GMINNY PROGRAM OPIEKI NAD ZABYTKAMI DLA GMINY ŁOPUSZNO NA LATA 2023-2026**Spis tabel**

TABELA 1. ZABYTKI NIERUCHOME WPISANE DO REJESTRU ZABYTKÓW W GMINIE ŁOPUSZNO	34
TABELA 2. WYKAZ OBIEKTÓW ZABYTKOWYCH NA TERENIE GMINY ŁOPUSZNO UJĘTYCH W REJESTRZE ZABYTKÓW ARCHEOLOGICZNYCH PROWADZONYCH PRZEZ WOJEWÓDZKI URZĄD OCHRONY ZABYTKÓW W KIELCACH.	39
TABELA 3. HARMONOGRAM DZIAŁAŃ PRZEWIDZIANYCH DO REALIZACJI W RAMACH GMINNEGO PROGRAMU OPIEKI NAD ZABYTKAMI DLA GMINY ŁOPUSZNO NA LATA 2023-2026.	46
TABELA 4. MOŻLIWOŚCI POZYSKANIA ŹRÓDŁA DOFINANSOWANIA DZIAŁAŃ UJĘTYCH W GMINNYM PROGRAMIE OPIEKI NAD ZABYTKAMI DLA GMINY ŁOPUSZNO NA LATA 2023-2026.	54

Spis rysunków, fotografii

RYSUNEK 1. GRANICE ADMINISTRACYJNE GMINY ŁOPUSZNO.	19
FOTOGRAFIA 1. WIDOK NA RUINY PAŁACU W LASOCINIE.	28
FOTOGRAFIA 2. WIDOK NA FRAGMENT PARKU W LASOCINIE.	29
FOTOGRAFIA 3. WIDOK NA FRAGMENT PAŁACU W ŁOPUSZNIE.	29
FOTOGRAFIA 4. WIDOK NA FRAGMENT BRAMY WJAZDOWEJ DO ZESPOŁU PAŁACOWEGO W ŁOPUSZNIE.	30
FOTOGRAFIA 5. WIDOK NA KOŚCIÓŁ PW. PODWYŻSZENIA KRZYŻA ŚWIĘTEGO.	31
FOTOGRAFIA 6. WIDOK NA FRAGMENT MURU OPOROWEGO W ZESPOLE KOŚCIELNYM W ŁOPUSZNIE.	32
FOTOGRAFIA 7. PRZYKŁADY KAPLICZEK NA TERENIE GMINY ŁOPUSZNO – FIGURA MATKI BOSKIEJ W HUCIE JABŁONOWEJ ORAZ KAPLICZKI ŚW. FLORIANA W RUDNIKACH.	33
FOTOGRAFIA 8. WIATRANKI HOLENDERSKIE W MIEJSCOWOŚCIACH: OD LEWEJ GRABOWNICA, SARBICE PIERWSZE, WIELEBNÓW.	33
FOTOGRAFIA 9. GÓRA DOBRZESZOWSKA, OŚRODEK KULTU, WIDOK Z POŁUDNIOWEGO WSCHODU. (ŹRÓDŁO:WWW.ZABYTEK.PL).	40