



DZIENNIK URZĘDOWY

WOJEWÓDZTWA ŚWIĘTOKRZYSKIEGO

Kielce, dnia 8 grudnia 2020 r.

Poz. 4479

UCHWAŁA NR XXV/227/2020 RADY GMINY GÓRNO

z dnia 24 listopada 2020 r.

w sprawie wyznaczenia obszaru i granic aglomeracji Cedzyna

Na podstawie art. 18 ust. 2 pkt 15 ustawy z dnia 8 marca 1990 r. o samorządzie gminnym (t.j. Dz. U. z 2020 r. poz. 713) oraz art. 87 ust. 1 i 4, art. 92 w związku z art. 565 ust. 2 ustawy z dnia 20 lipca 2017 r. Prawo wodne (t.j. Dz. U. z 2020 r. poz. 310 ze zm.) Rada Gminy Górno uchwala co następuje:

§ 1. Wyznacza się aglomerację Cedzyna o równoważnej liczbie mieszkańców 6484, obejmującą miejscowości: Cedzyna, Leszczyny (bez przysiółka Leszczyny Skała – Kopcówki), Radlin (bez przysiółka Radlin Ogrodzenie), Bęczków, z oczyszczalnią ścieków zlokalizowaną w miejscowości Cedzyna dz. ewid. nr 311/1 i nr 312.

§ 2. Granice i obszar aglomeracji przedstawia mapa w skali 1:10 000, stanowiąca załącznik nr 2 do niniejszej uchwały.

§ 3. Część opisowa stanowi załącznik nr 1 do niniejszej uchwały.

§ 4. Niniejsza uchwała była poprzedzona uchwałą nr 5/105/15 Sejmiku Województwa Świętokrzyskiego z dnia 23 lutego 2015 r. w sprawie wyznaczenia obszaru i granic aglomeracji Cedzyna, która traci moc z dniem wejścia w życie niniejszej uchwały zgodnie z art. 565 ust. 2 ustawy z dnia 20 lipca 2017 r. Prawo wodne (t.j. Dz. U. z 2020 r. poz. 310 ze zm.). Niniejsza uchwała jest wprowadzana zgodnie z art. 87 ust. 1 i 4 ww. ustawy.

§ 5. Wykonanie uchwały powierza się Wójtowi Gminy Górno.

§ 6. Uchwała wchodzi w życie po upływie 14 dni od dnia ogłoszenia w Dzienniku Urzędowym Województwa Świętokrzyskiego.

Przewodniczący Rady Gminy
Górno

Tomasz Tofil

Załącznik nr 1
do uchwały nr *XXV/227/2020*
Rady Gminy Górnó
z dnia *24.11.2020*

Część opisowa do uchwały

nr *XXV/227/2020*

Rady Gminy Górnó

w sprawie wyznaczenia aglomeracji

Cedzyna

Część opisowa zgodnie z rozporządzeniem Ministra Gospodarki Morskiej i Żeglugi Śródlądowej z dnia 27 lipca 2018 r. w sprawie sposobu wyznaczania obszarów i granic aglomeracji.

Zgodnie z § 3. 1. podstawę wyznaczenia aglomeracji stanowią:

Studium Uwarunkowań i Kierunków Zagospodarowania Przestrzennego Gminy Górno – uchwała nr XV/77/2007 Rady Gminy w Górnio z dnia 15 listopada 2007 roku

Miejscowe plany zagospodarowania przestrzennego:

- a) uchwała nr LIII/419/2014 Rady Gminy w Górnio z dnia 29 września 2014 r. w sprawie uchwalenia miejscowego planu zagospodarowania przestrzennego Gminy Górno „Radlin”.
- a) uchwała nr XI/90/201 Rady Gminy Górno z dnia 6 sierpnia 2019 r. w sprawie uchwalenia miejscowego planu zagospodarowania przestrzennego gminy Górno „Bęczków”.
- b) uchwała nr XXX/238/2013 Rady Gminy Górno z dnia 21.02.2013 r. w sprawie uchwalenia miejscowego planu zagospodarowania przestrzennego Gminy Górno „Leszczyny”.

Wieloletni plan rozwoju i modernizacji urzędzeń wodociągowych i kanalizacyjnych przyjęty uchwałą nr VLI/385/2018 Rady Gminy Górno z dnia 20 lutego 2018 r.

Gminny Program Ochrony Środowiska dla gminy Górno przyjęty uchwałą nr XLVI/425/2018 z dnia 17.07.2018 r. Rady Gminy Górno.

Zgodnie z § 4. 1 pkt 1 część opisowa zawiera informacje o:

- 1) Długości i rodzaju sieci kanalizacyjnej lub planowanej do budowy sieci kanalizacyjnej, liczbie stałych mieszkańców aglomeracji, liczbie osób czasowo przebywających w aglomeracji oraz przemyśle obsługiwany przez sieć kanalizacyjną lub planowaną do budowy sieć kanalizacyjną oraz oczyszczalnię ścieków, a także o wskaźnikach koncentracji.**

Łączna długość istniejącej na terenie aglomeracji Cedzyna sieci kanalizacji sanitarnej wynosi 71,6 km, (w tym: 0,6 km kanalizacji deszczowej, 57,4 km sieci grawitacyjnej i 13,6 km sieci tłocznej), do której podłączonych jest 5903 stałych mieszkańców aglomeracji. Na terenie aglomeracji funkcjonuje 26 zbiorników bezodpływowych obsługujących 104 osoby oraz 0 „przydomowych oczyszczalni ścieków”. Na terenie aglomeracji funkcjonuje 420 miejsc noclegowych, z których to ścieki odprowadzane są siecią kanalizacyjną. Gmina Górno nie planuje budowy nowych odcinków sieci kanalizacyjnej na terenie aglomeracji. Dane dotyczące ścieków przemysłowych opisano w pkt 3.

2) Istniejących i planowanych do budowy oczyszczalni ścieków, a w przypadku aglomeracji zakończonych końcowym punktem zrzutu ścieków komunalnych – informację, do której aglomeracji ścieki te będą odprowadzane, wraz z określeniem obciążenia oczyszczalni ścieków.

Ścieki z terenu aglomeracji są odprowadzane do oczyszczalni ścieków w Cedzynie, zlokalizowanej na dz. ewid. nr 311/1, 312, gmina Górno. Oczyszczalnia jest eksploatowana przez Zakład Usług Komunalnych. Pozwolenie wodnoprawne na odprowadzanie ścieków z oczyszczalni zostało udzielone decyzją Starosty Kieleckiego z dnia 16 listopada 2017 r., znak sprawy: RO-II.6341.177.2017.MR. Zgodnie z ostatnim sprawozdaniem OS-5 za 2019 r. ilość ścieków dostarczonych na oczyszczalnię i przez nią oczyszczonych wyniosła 225 000 m³, co daje średnie obciążenie oczyszczalni na poziomie 616,43 m³/d. Oczyszczalnia odprowadza ścieki spełniające normy określone w rozporządzeniu Ministra Gospodarki Morskiej i Żeglugi Śródlądowej z dnia 12 lipca 2019 r. (Dz. U. z 2019 r. poz. 1311) do rzeki Lubrzanki w kilometrażu 12+900.

Przepustowość istniejącej oczyszczalni ścieków (zgodnie z pozwolenie wodnoprawnym):

$$Q_{\text{śr.d}} = 1215 \text{ m}^3/\text{d}$$

$$Q_{\text{h.max}} = 132 \text{ m}^3/\text{h}$$

$$Q_{\text{r.max}} = 443500 \text{ m}^3/\text{r}$$

Projektowa wydajność oczyszczalni ścieków [RLM]: **9466 RLM**

Ze względu na wiek oczyszczalni oraz jej stan techniczny w ciągu najbliższych dwóch – trzech lat, Gmina zamierza rozpocząć planowanie działań w zakresie rozbudowy i modernizacji oczyszczalni ścieków.

3) Systemie gospodarki ściekowej:

a) Średnia dobową ilość ścieków komunalnych powstających na terenie aglomeracji oraz skład jakościowy tych ścieków.

Zgodnie ze sprawozdaniem OS-5 w 2019 r. do oczyszczalni w Cedzynie dotarło i oczyszczono 225 000 m³/rok (tj. 616,43 m³/d). Po zmianie granic i obszaru aglomeracji Cedzyna (po wyłączeniu południowej części miejscowości Radlin) ilość ścieków powstających na terenie aglomeracji będzie się kształtowała następująco:

- Ścieki pochodzące od stałych mieszkańców aglomeracji obsługiwanych siecią kanalizacyjną (5903 osób): ok. 572,59 m³/d,
- Ścieki pochodzące od stałych mieszkańców aglomeracji odprowadzających nieczystości do zbiorników bezodpływowych (104 osoby): ok. 10,08 m³/d,
- Ścieki pochodzące z zakładów przemysłowych: ok. 3,67 m³/d,
- Ścieki pochodzące od osób czasowo przebywających na terenie aglomeracji (420 osób): ok. 40,74 m³/d.

Razem – **ok. 627,08 m³/d tj. 228 884,2 m³/rok**. Należy mieć jednak na uwadze, że oczyszczalnia w Cedzynie będzie przyjmować coraz mniejszą ilość ścieków, ze względu na uruchomienie oczyszczalni w Skorzyszczach.

Wartości wskaźników zanieczyszczeń ścieków surowych oraz oczyszczonych lub % redukcji zanieczyszczeń:

Wskaźnik	Wartość lub % redukcji zgodnie z pozwoleniem wodnoprawnym	Wartość (średnioroczna z pomiarów)	Wartość wskaźników zanieczyszczeń ścieków surowych (średnioroczna z pomiarów na podstawie KPOŚK)
1	2	3	4
BZT ₅ [mgO ₂ /l]	25	15	326
ChZT _{Cr} [mgO ₂ /l]	125	69	1231
Zawiesina ogólna [mg/l]	35	23	456
Fosfor ogólny [mgP/l]	-	-	-
Azot ogólny [mgN/l]	-	-	-

b) Przepustowość istniejącej oczyszczalni ścieków w m³/d.

Przepustowość istniejącej oczyszczalni ścieków (zgodnie z pozwolenie wodnoprawnym):

$$Q_{\text{sr.d}} = 1215 \text{ m}^3/\text{d}$$

$$Q_{\text{h.max}} = 132 \text{ m}^3/\text{h}$$

$$Q_{\text{r.max}} = 443500 \text{ m}^3/\text{r}$$

Na terenie aglomeracji powstaje ok. **627,08 m³/d** ścieków. Zgodnie ze sprawozdaniem OS-5 w 2019 r. do oczyszczalni w Cedzynie dotarło i oczyszczono **225 000 m³/rok** (tj. **616,43 m³/d**).

c) Ilość i skład jakościowy ścieków przemysłowych odprowadzanych przez zakłady do systemu kanalizacji zbiorczej.

Nazwa podmiotu	Rodzaj działalności	Ilość ścieków [m ³ /d]
Pizzeria Imperio w Cedzynie	Restauracja	0,74
Autoserwis w Cedzynie	Autoserwis	0,70
Mechanika pojazdowa w Leszczynie	Mechanika	0,50
Mechanika pojazdowa w Leszczynie	Mechanika	0,66
Lakiernictwo samochodowe Waldon	Lakiernictwo	1,07
Suma		3,67

Ilość ścieków przemysłowych (powstających w zakładach przemysłowych i usługowych), odprowadzanych do kanalizacji [m³/d]: **3,67 m³/d**

RLM wynikające z ładunku zanieczyszczeń odprowadzanego w ciągu doby przez zakłady przemysłowe: **57 RLM**

Wskaźnik	Wartość wskaźnika zanieczyszczeń	Ładunek zanieczyszczeń odprowadzany w ciągu doby [g/d]
1	2	3
BZT ₅ [mgO ₂ /l]	918,25	3370
ChZT _{Cr} [mgO ₂ /l]	---	---
Zawiesina ogólna [mg/l]	---	---
Fosfor ogólny [mgP/l]	---	---
Azot ogólny [mgN/l]	---	---

d) Nazwy zakładów, których podłączenie do systemu kanalizacji zbiorczej jest planowane.

Nie planuje się podłączenia nowych zakładów przemysłowych do systemu kanalizacji zbiorczej w granicach aglomeracji.

e) Uzasadnienie określonej RLM aglomeracji.

Liczba stałych mieszkańców aglomeracji korzystających z sieci kanalizacyjnej: **5903 RLM**,

Liczba osób czasowo przebywających na terenie aglomeracji korzystających z sieci kanalizacyjnej: **420 RLM**,

Równoważna Liczba Mieszkańców wynikająca z dobowego ładunku ścieków odprowadzanych przez zakłady przemysłowe i usługowe korzystające z istniejącej sieci kanalizacyjnej: **56,16 ~ 57 RLM**,

Liczba mieszkańców oraz osób czasowo przebywających na terenie aglomeracji, korzystających z indywidualnych systemów oczyszczania ścieków komunalnych (przydomowe oczyszczalnie ścieków, zbiorniki bezodpływowe), nie planowanych do podłączenia do sieci, określona na podstawie rejestrów prowadzonych przez gminę: **104 RLM**.

f) Ilość ścieków powstających na terenie aglomeracji nieobjętych systemem kanalizacji zbiorczej, gdzie zastosowano systemy indywidualne albo planuje się zastosowanie systemów indywidualnych lub innych rozwiązań zapewniających taki sam poziom ochrony środowiska jak w przypadku systemów kanalizacji zbiorczej.

Po zmianie granic aglomeracji należy stwierdzić, że w jej obszarze znajduje się 26 zbiorników bezodpływowych oraz 0 „przydomowych oczyszczalni”. Ścieki do zbiorników bezodpływowych są odprowadzane przez 104 osoby. Ilość ścieków odprowadzanych przez te osoby wynosi ok. 10,08 m³/d. Do sieci kanalizacyjnej (wraz z osobami czasowo przebywającymi) podłączanych jest 6323 osób, które łącznie odprowadzają 613,33 m³/d.

Ilość ścieków na terenach nieobjętych systemem kanalizacji zbiorczej, gdzie zastosowano systemy indywidualne: **ok. 10,08 m³/d.**

4) Strefach ochronnych ujęć wody, zawierające oznaczenie aktów prawa miejscowego lub decyzji ustanawiających te strefy oraz zakazy, nakazy i ograniczenia obowiązujące na tych terenach.

W granicach aglomeracji na terenie miejscowości Leszczyna znajdują się dwie studnie ujęcia wodnego – nr 1 i nr 2.

Zgodnie z pozwoleniem wodnoprawnym, udzielonym przez Starostę Kieleckiego w dniu 20.12.2017 (znak sprawy GP.6341.100.2017) Zakład Usług Komunalnych w Górnio posiada pozwolenie na pobór wód podziemnych z ujęcia zlokalizowanego na działce nr ewid. 810/82 w miejscowości Leszczyna, gmina Górno (studnie nr 1 i nr 2) w ilości: $Q_{\max.h} = 93,4 \text{ m}^3/\text{h}$, $Q_{\text{sr.d}} = 1068,5 \text{ m}^3/\text{d}$, $Q_{\max.d} = 2137 \text{ m}^3/\text{d}$, $Q_{\max.r} = 390002,5 \text{ m}^3/\text{rok}$.

Dla ww. studni zostały ustanowione strefy bezpośrednie na podstawie decyzji (znak KR.ZUZ.1.4100.29.2018.DP) Dyrektora Zarządu Zlewni w Kielcach z dnia 13.08.2018 r. Teren ochrony bezpośredniej obejmuje działkę nr ewid. 810/82, obręb Leszczyny.

W związku z ustanowieniem strefy ochronnej, obejmującej wyłącznie teren ochrony bezpośredniej ujęcia wód podziemnych, Zarząd Zlewni zobowiązał użytkownika ujęcia wody do:

- umieszczenia na istniejącym ogrodzeniu tablicy informacyjnej o treści: TEREN OCHRONY BEZPOŚREDNIEJ UJĘCIA WODY PODZIEMNEJ, OSOBOM NIEUPOWAŻNIONYM WSTĘP WZBRONIONY,
- odprowadzania wód opadowych lub roztopowych w sposób uniemożliwiający przedostanie się ich do urządzeń służących do poboru wody,
- zagospodarowania terenu zielenią,
- odprowadzania poza granice terenu ochrony bezpośredniej ścieków z urządzeń sanitarnych przeznaczonych do użytku dla osób zatrudnionych przy obsłudze urządzeń służących do poboru wody,
- ograniczenia wyłącznie do niezbędnych potrzeb przebywania osób niezatrudnionych przy obsłudze urządzeń służących do poboru wody.

Zarząd Zlewni wprowadził zakaz użytkowania na terenie ochrony bezpośredniej gruntów do celów niezwiązanych eksploatacją ujęcia wody.

5) Obszarach ochronnych zbiorników wód śródlądowych zawierające oznaczenie aktów prawa miejscowego ustanawiających te obszary oraz zakazy, nakazy i ograniczenia obowiązujące na tych obszarach.

W granicach aglomeracji nie wyznaczono obszarów ochronnych zbiorników wód śródlądowych.

6) Formach ochrony przyrody, o których mowa w art. 6 ustawy z dnia 16 kwietnia 2004 r. o ochronie przyrody, zawierające nazwę formy ochrony przyrody oraz tytuł i miejsce ogłoszenia aktu prawa tworzącego, ustanawiającego albo wyznaczającego

formę ochrony przyrody, oraz informacje o obszarach mających znaczenie dla Wspólnoty znajdujących się na liście, o której mowa w art. 27 ust. 1 tej ustawy.

Na podstawie ustawy z dnia 16 kwietnia 2004 r. o ochronie przyrody, stwierdza się, iż na terenie aglomeracji Cezyna znajdują się formy ochrony przyrody. Cały obszar aglomeracji znajduje się w granicach „Podkieleckiego Obszaru Chronionego Krajobrazu” utworzonego rozporządzeniem nr 12/95 Wojewody Kieleckiego z dnia 29 września 1995 r. w sprawie ustanowienia obszarów chronionego krajobrazu w województwie kieleckim (Dz. Urz. Z 1995 r. Nr. 21, poz. 145). Zmieniony uchwałą Nr XIV/200/2015 Sejmiku Województwa Świętokrzyskiego z dnia 7 września 2015 r. zmieniającą rozporządzenie w sprawie Podkieleckiego Obszaru Chronionego Krajobrazu (Dz. Urz. z 2015 r., poz. 2655).

Załącznik nr 2
do uchwały nr XXV/227/2020
Rady Gminy Górnó
z dnia 24.11.2020

Część graficzna

Legenda do arkuszy A4 w skali 1:10 000

Granice administracyjne


 Gmina Górnó

System kanalizacji istniejącej

 Oczyszczalnia ścieków

 Obszar aglomeracji

Obszary Chronione

 Specjalne Obszary Ochrony

 Parki Krajobrazowe



 Obszary Chronionego Krajobrazu

Ochrona ujęć wód

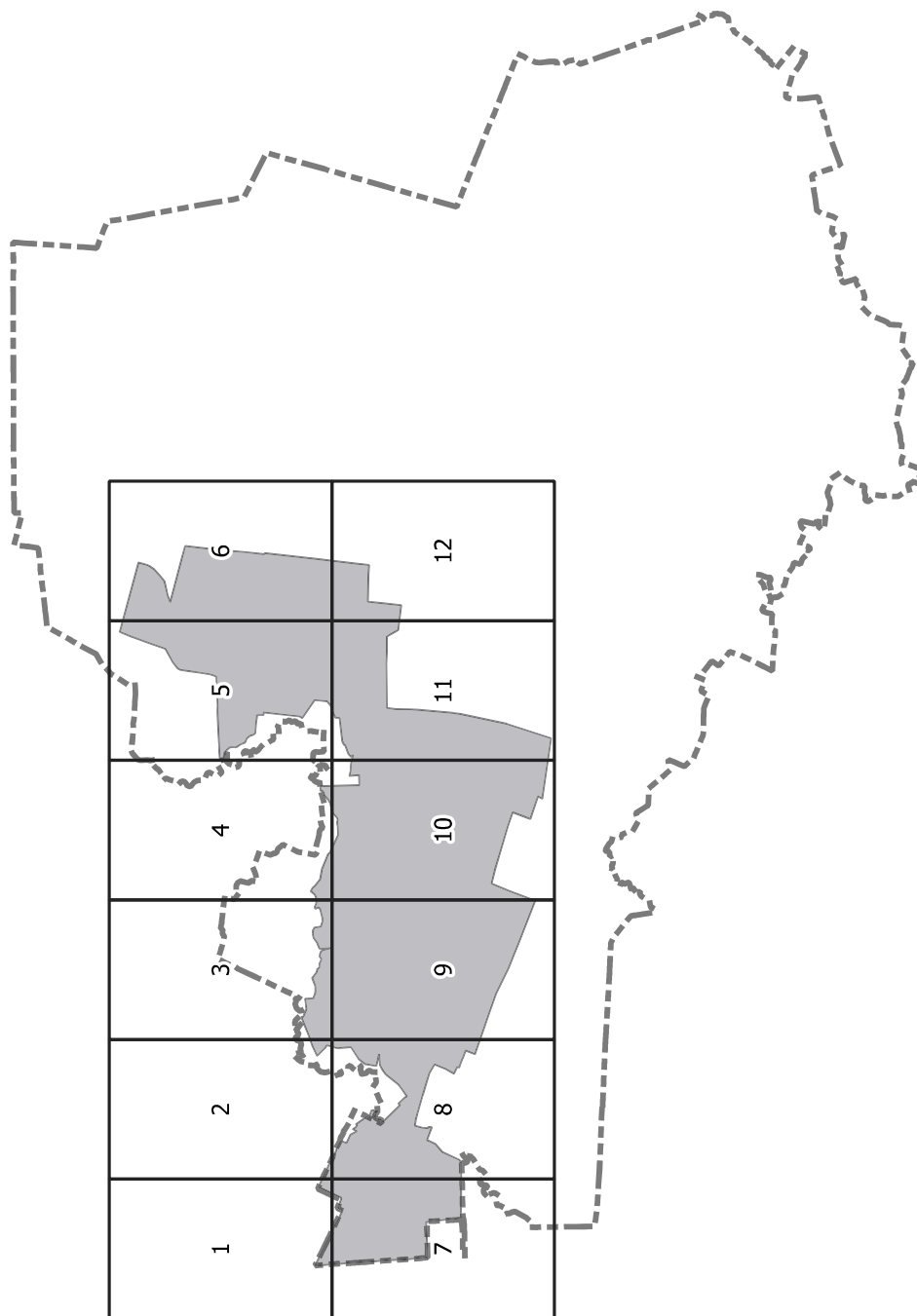
 Strefy ochrony bezpośredniej

200 0 200 400 m



 Agencja Wspierania Ochrony Środowiska		Zespół Analityczno-Projektowy 60-312 Poznań, ul. Grunwaldzka 66/3 Tel. (48) 575 667 768	
AGLOMERACJA CEDZYNA			
<i>Studium</i>		<i>Analiza</i>	
<i>Temat</i>		<i>Obszar i granice aglomeracji Cedzyna</i>	
<i>Nazwa załącznika</i>		<i>Mapa pogładowa</i>	
	Imię i nazwisko	Data	Podpis
Opracowanie	Paula Dolińska		
Kierownik pracowni	Helena Goderska		
Dyrektor	Łukasz Żebrowski		
			Arkusz A4 w skali: 1:10 000 1 cm – 100 m 

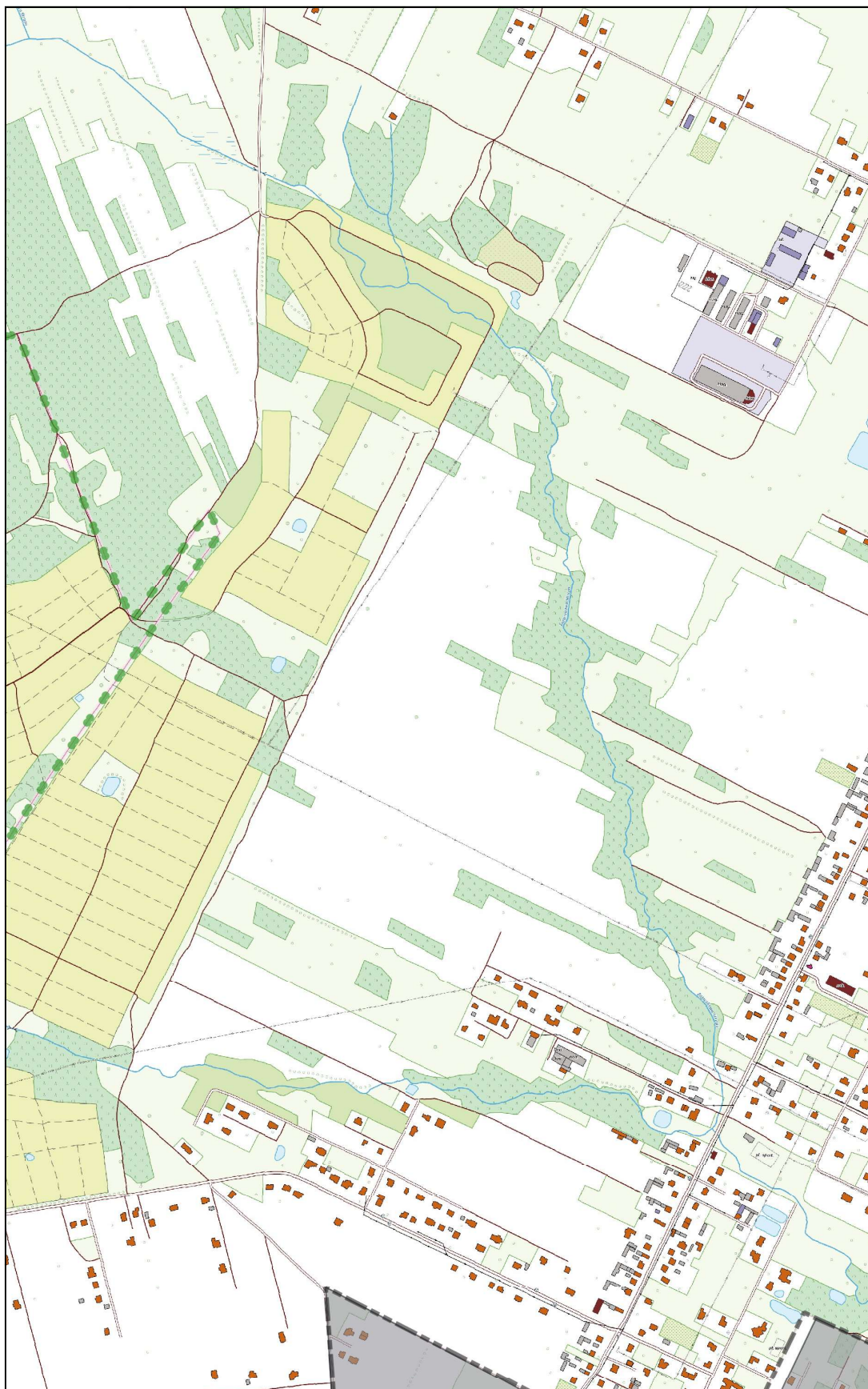
**Skorowidz do map 1:10 000
Aglomeracja Cedzyna**



Arkusz Nr 1

Skala
1:10 000
1 cm - 100 m

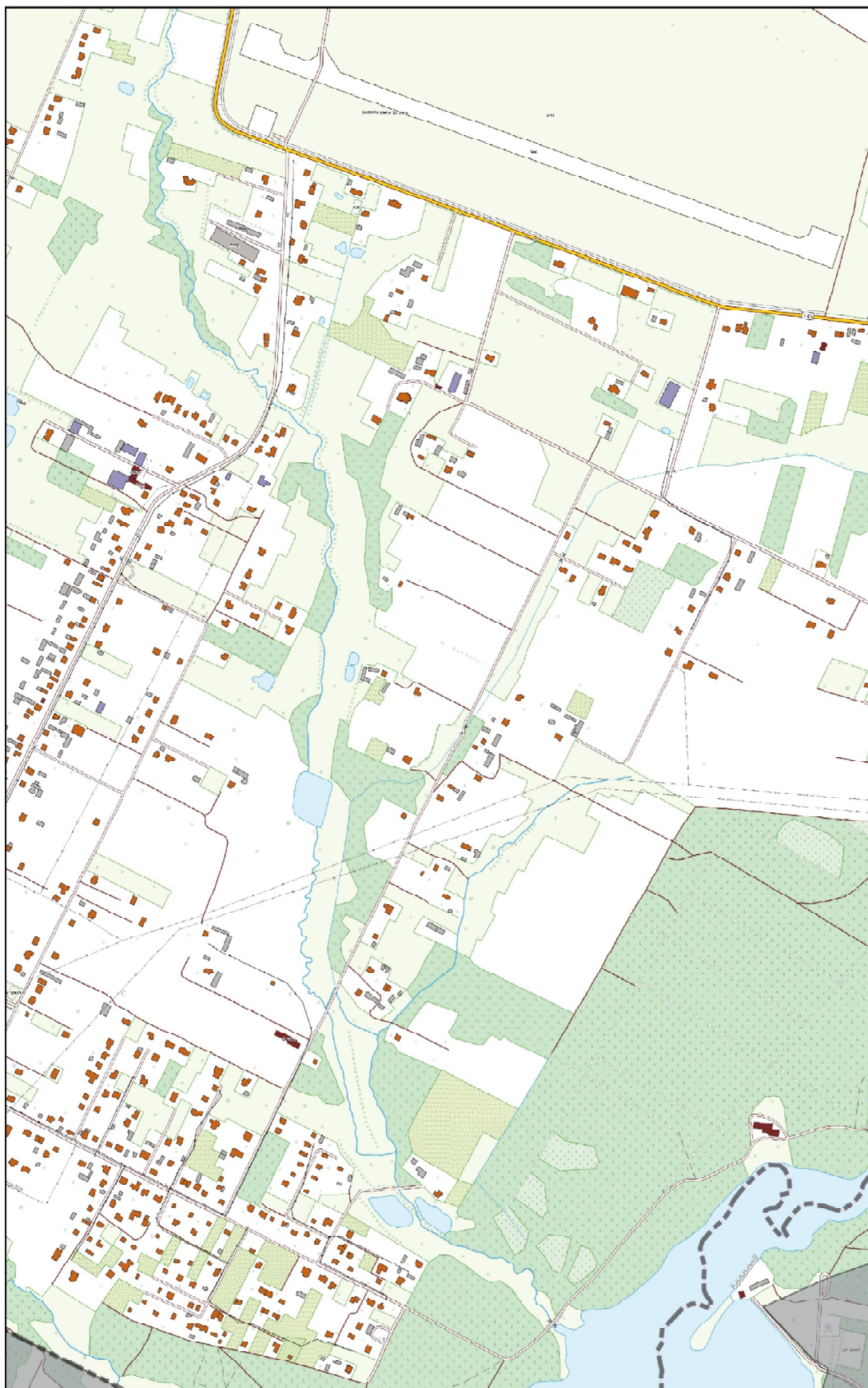
0 100 200 m



Arkusz Nr 2

Skala
1:10 000
1 cm - 100 m

0 100 200 m



Arkusz Nr 3

Skala
1:10 000
1 cm - 100 m

0 100 200 m



Arkusz Nr 4

Skala
1:10 000
1 cm - 100 m

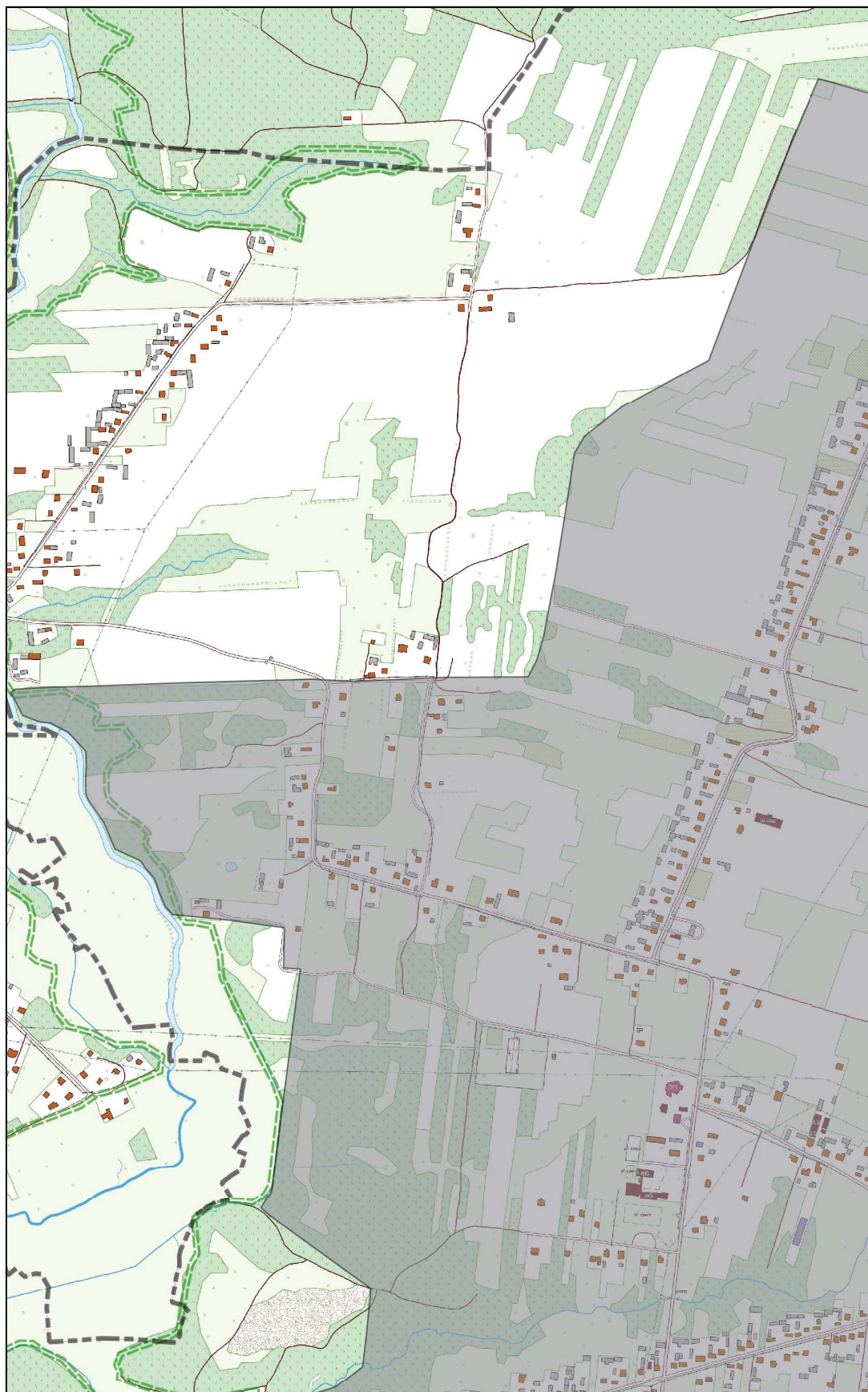
0 100 200 m



Arkusz Nr 5

Skala
1:10 000
1 cm - 100 m

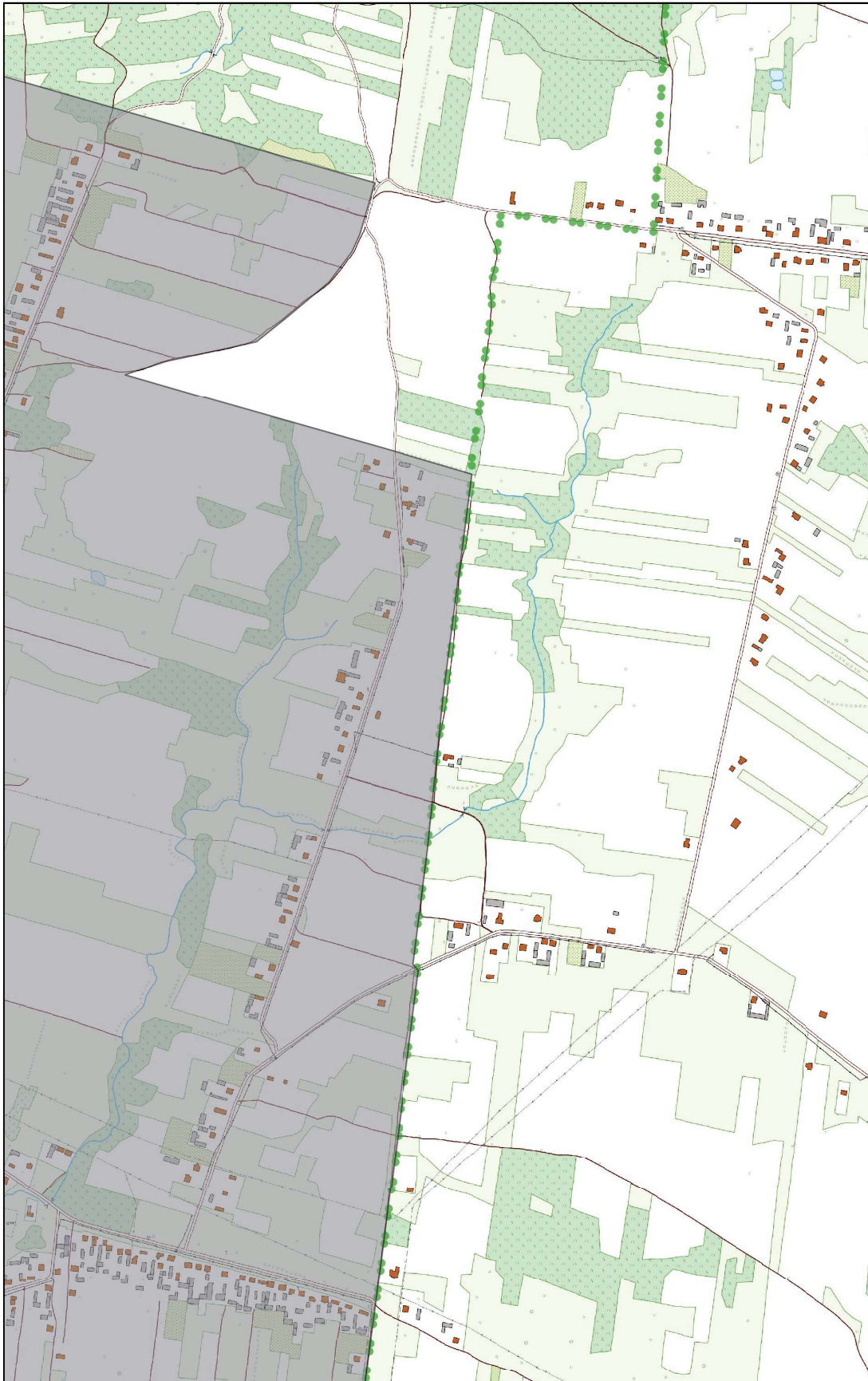
0 100 200 m



Arkusz Nr 6

Skala
1:10 000
1 cm - 100 m

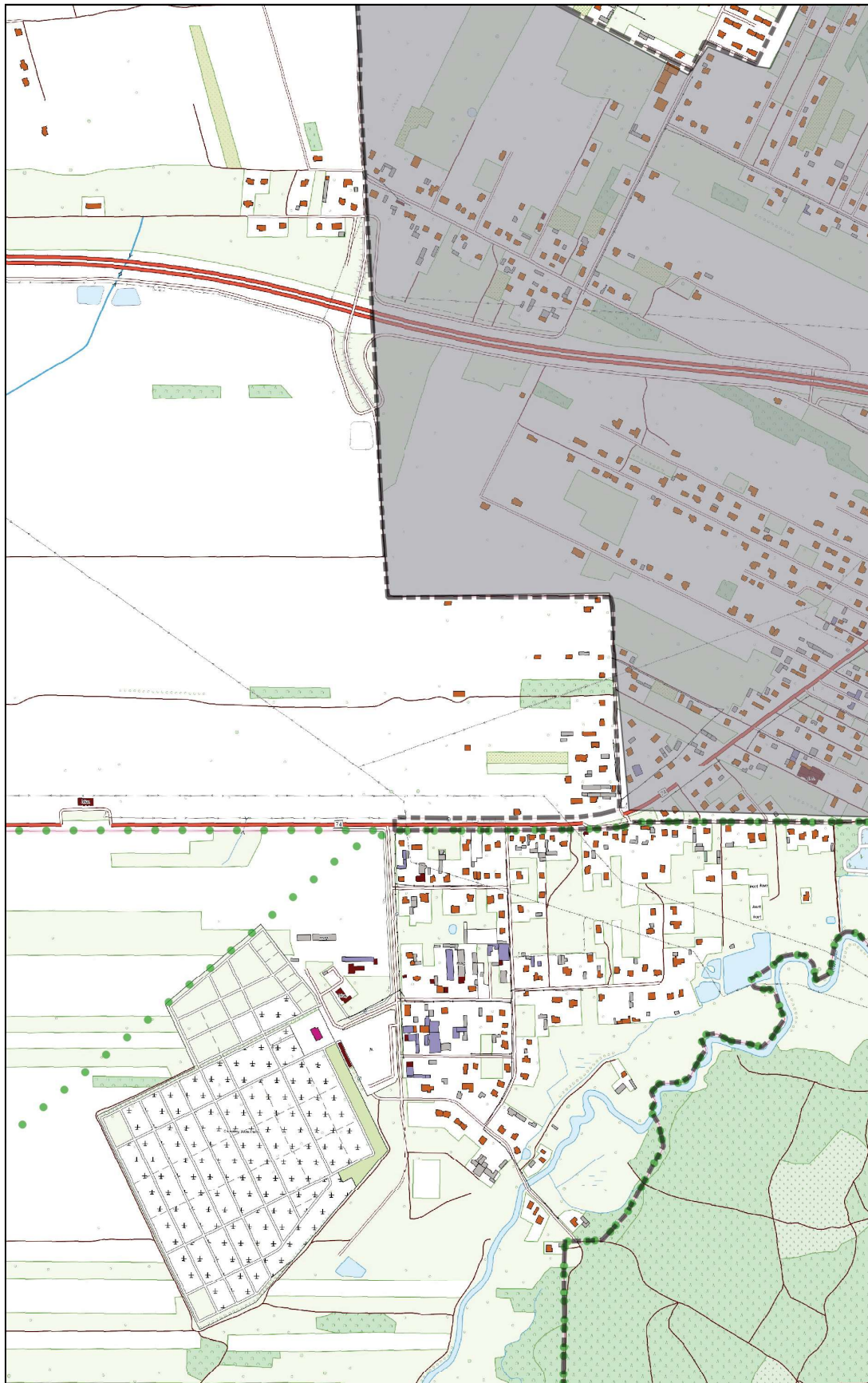
0 100 200 m



Arkusz Nr 7

Skala
1:10 000
1 cm - 100 m

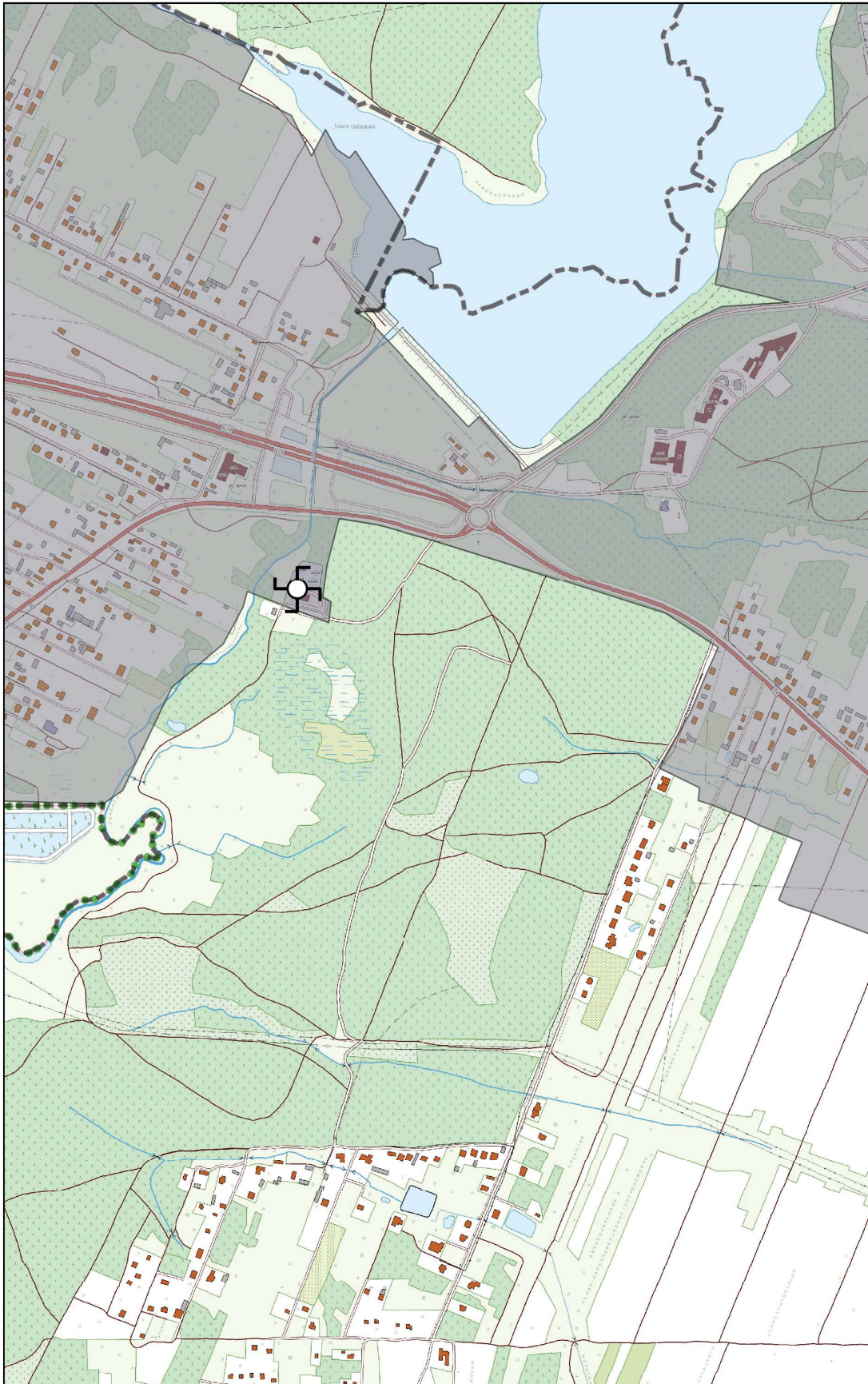
0 100 200 m



Arkusz Nr 8

Skala
1:10 000
1 cm - 100 m

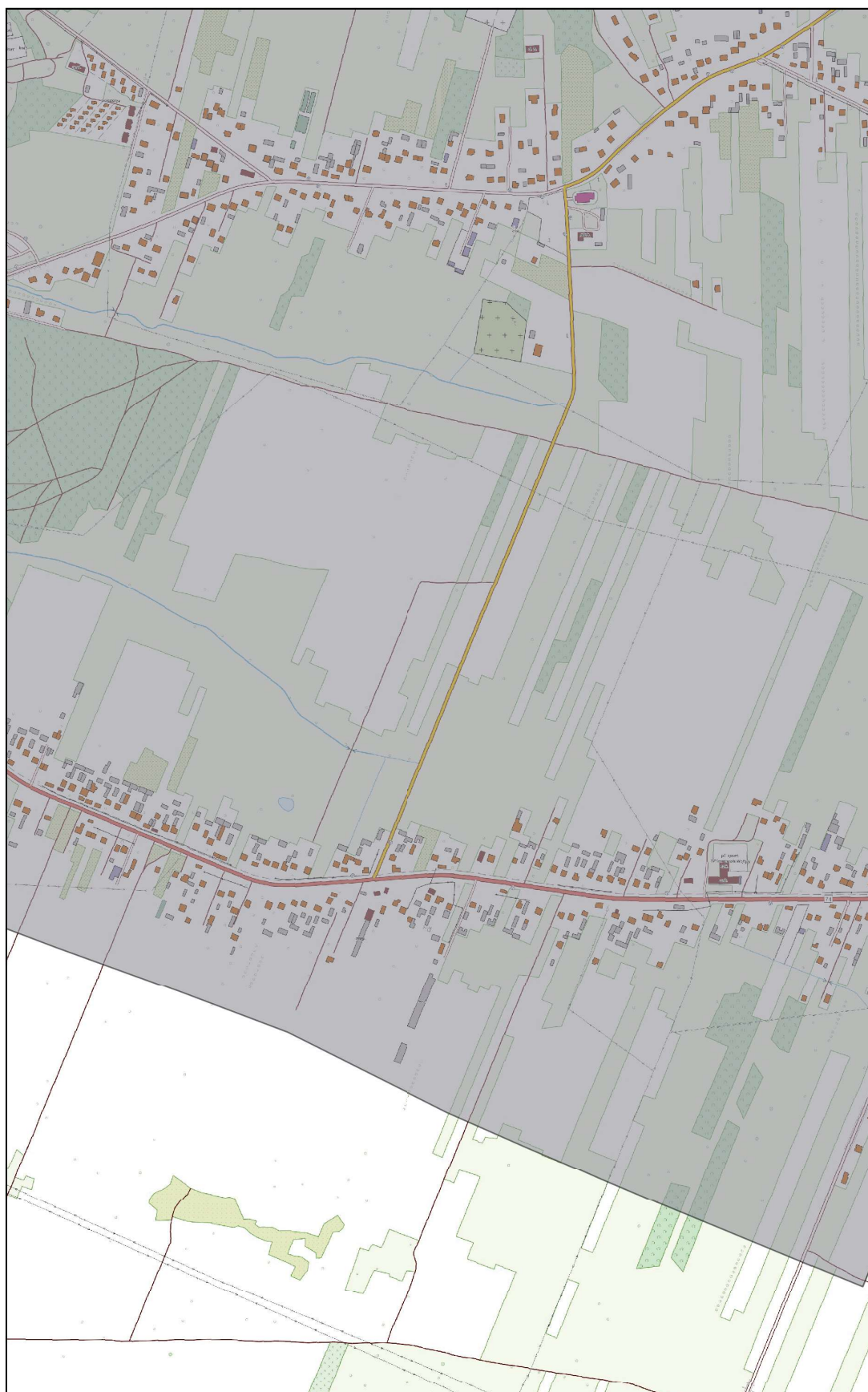
0 100 200 m



Arkusz Nr 9

Skala
1:10 000
1 cm - 100 m

0 100 200 m



Arkusz Nr 10

Skala
1:10 000
1 cm - 100 m

0 100 200 m



Arkusz Nr 11

Skala
1:10 000
1 cm - 100 m

0 100 200 m



Arkusz Nr 12

Skala
1:10 000
1 cm - 100 m

0 100 200 m

