



# DZIENNIK URZĘDOWY

## WOJEWÓDZTWA ŚWIĘTOKRZYSKIEGO

---

Kielce, dnia 13 lipca 2020 r.

Poz. 2635

### **UCHWAŁA NR XIX/152/20 RADY MIEJSKIEJ W OSIEKU**

z dnia 30 czerwca 2020 r.

#### **w sprawie przyjęcia Programu Opieki nad Zabytkami dla Miasta i Gminy Osiek na lata 2020-2023 - Aktualizacja**

Na podstawie art. 7 ust. 1 pkt 9, art. 18 ust. 2 pkt 15 ustawy z dnia 8 marca 1990 r. o samorządzie gminnym (t.j. Dz. U. z 2020r. poz. 713) oraz art. 87 ust. 3 ustawy z dnia 23 lipca 2003 r. o ochronie zabytków i opiece nad zabytkami (t.j. Dz. U. z 2020 r. poz.282) po uzyskaniu opinii Wojewódzkiego Konserwatora Zabytków Rada Miejska w Osieku uchwala, co następuje:

§ 1. Przyjmuje się Program Opieki nad Zabytkami dla Miasta i Gminy Osiek na lata 2020-2023 - Aktualizacja, stanowiący załącznik do niniejszej uchwały .

§ 2. Wykonanie uchwały powierza się Burmistrzowi Miasta i Gminy Osiek.

§ 3. Uchwała wchodzi w życie z dniem podjęcia.

§ 4. Uchwała podlega ogłoszeniu w Dzienniku Urzędowym Województwa Świętokrzyskiego.

Przewodniczący Rady  
Miejskiej w Osieku

**Arkadiusz Matusak**

Załącznik  
do Uchwały Nr XIX/152/20 Rady Miejskiej w Osieku

# **Program Opieki nad Zabytkami dla Miasta i Gminy Osiek na lata 2020-2023 - Aktualizacja**



*opracowany przez:*

**PPUH „BaSz” mgr inż. Bartosz Szymusik**

**26-200 Końskie ul. Polna 72**

**tel./fax: 41 372 49 75**

**e-mail: basz@post.pl**

*przy współpracy:*

**Urzędu Miasta i Gminy w Osieku**

**OSIEK 2020**

*Program Opieki nad Zabytkami dla Miasta i Gminy Osiek na lata 2020-2023 – aktualizacja*

*Program Opieki nad Zabytkami dla Miasta i Gminy Osiek na lata 2020-2023 – aktualizacja*

## Spis treści

<b>1. WSTĘP .....</b>	<b>4</b>
<b>2. PODSTAWA PRAWNA OPRACOWANIA GMINNEGO PROGRAMU OPIEKI NAD ZABYTKAMI .....</b>	<b>5</b>
<b>3. UWARUNKOWANIA PRAWNE OCHRONY I OPIEKI NAD ZABYTKAMI.....</b>	<b>6</b>
<b>4. UWARUNKOWANIA ZEWNĘTRZNE OCHRONY I OPIEKI NAD ZABYTKAMI.....</b>	<b>14</b>
4.1. Strategiczne cele polityki państwa w zakresie ochrony zabytków i opieki nad zabytkami.....	14
4.2. Relacje gminnego programu opieki nad zabytkami z dokumentami wykonanymi na poziomie województwa i powiatu.....	16
<b>5. CHARAKTERYSTYKA ZASOBÓW ORAZ ANALIZA STANU DZIEDZICTWA I KRAJOBRAZU KULTUROWEGO GMINY OSIEK .....</b>	<b>21</b>
5.1. Charakterystyka gminy .....	21
5.2. Historia gminy i regionu .....	23
5.3. Historia miejscowości gminnych.....	28
5.4. Krajobraz kulturowy – dziedzictwo materialne .....	34
5.5. Zabytki w gminnej ewidencji zabytków .....	45
5.6. Zabytki archeologiczne gminy Osiek .....	50
5.7. Dziedzictwo niematerialne .....	53
5.8. Działania w zakresie opieki nad zabytkami i ochrony dziedzictwa kulturowego podejmowane na terenie gminy Osiek w latach 2016-2019 .....	55
<b>6. OCENA DZIEDZICTWA KULTUROWEGO GMINY OSIEK .....</b>	<b>57</b>
<b>7. ZAŁOŻENIA „PROGRAMU OPIEKI NAD ZABYTKAMI DLA MIASTA I GMINY OSIEK NA LATA 2020-2023” .....</b>	<b>58</b>
7.1. Formy opieki nad zabytkami - rozpoznanie, zabezpieczenie, konserwacja, rewitalizacja .....	58
7.2. Promocja i edukacja w zakresie opieki nad zabytkami i ochrony dziedzictwa kulturowego gminy .....	63
7.3. Priorytety i kierunki opieki nad zabytkami i wsparcia dziedzictwa kulturowego w gminie Osiek ...	64
7.4. Zadania do realizacji w zakresie opieki nad zabytkami i wsparcia dziedzictwa kulturowego w gminie Osiek .....	66
<b>8. INSTRUMENTARIUM REALIZACJI PROGRAMU OPIEKI NAD ZABYTKAMI.....</b>	<b>67</b>
<b>9. ZASADY OCENY REALIZACJI PROGRAMU I SPOSOBY JEGO FINANSOWANIA.....</b>	<b>69</b>
9.1. Monitoring realizacji Programu .....	69
9.2. Źródła finansowania .....	70
<b>10. BIBLIOGRAFIA .....</b>	<b>70</b>

Program Opieki nad Zabytkami dla Miasta i Gminy Osiek na lata 2020-2023 – aktualizacja

## **1. Wstęp**

Celem opracowania jest stworzenie aktualizacji funkcjonującego na terenie gminy Programu Opieki nad Zabytkami dla Miasta i Gminy Osiek na lata 2016-2019 (Uchwała Nr XVI/158/16 Rady Miejskiej w Osieku z dnia 30.12.2016).

Niniejsze opracowanie sporządzono zgodnie z art. 87 ustawy z dnia 23 lipca 2003r. o ochronie zabytków i opiece nad zabytkami (tj. Dz. U. 2020 poz. 282) oraz z wytycznymi Narodowego Instytutu Dziedzictwa zawartymi w poradniku metodycznym *Gminny program opieki nad zabytkami*.

Gminny program opieki nad zabytkami opracowywany jest przez Burmistrza, a następnie po uzyskaniu opinii Wojewódzkiego Konserwatora Zabytków, zostaje przyjęty przez Radę Miejską, w formie uchwały. Program ogłaszany jest w Dzienniku Urzędowym województwa Świętokrzyskiego i sporządza się go na okres 4 lat, natomiast co 2 lata Burmistrz przedstawia Radzie Miejskiej sprawozdanie z wykonania programu.

Program opieki nad zabytkami nie jest aktem prawa miejscowego, jednak podlega publikacji w Dzienniku Urzędowym Województwa Świętokrzyskiego. Gminny program opieki nad zabytkami ma również pomóc w aktywnym zarządzaniu zasobem stanowiącym dziedzictwo kulturowe gminy. Istotnym celem „Programu...” jest dążenie do osiągnięcia odczuwalnej i akceptowanej społecznie poprawy w zakresie: stanu zachowania i utrzymania obiektów zabytkowych znajdujących się na terenie gminy, szeroko pojmowanego zasobu dziedzictwa kulturowego oraz zachowania krajobrazu kulturowego. Ważne jest, aby poprawa ta dokonywała się przy partycypacji mieszkańców gminy, w różnych formach ich życiowej aktywności (praca zawodowa, działalność społeczna, działania wynikające z prawa własności lub z użytkowania obiektów zabytkowych) zaangażowanych w opiekę nad zabytkami. Obowiązkiem władz publicznych w tym względzie jest z kolei pobudzanie i usprawnianie mechanizmów regulujących kwestie tej opieki oraz tworzenie i wspieranie inicjatyw mających taką opiekę na celu.

Przedmiotem opracowania dokumentu jest dziedzictwo kulturowe w granicach administracyjnych gminy Osiek, obejmujące obiekty zabytkowe w kontekście uwarunkowań przestrzennych gminy – jako pojedyncze obiekty oraz jako integralne części krajobrazu gminy (wraz z ukształtowaniem przyrodniczym terenu, obiektami nie mającymi charakteru zabytkowego dawnymi i współczesnymi). „Program...” przedstawia przede wszystkim charakterystykę zasobów i dziedzictwa kulturowego gminy oraz wyznacza cele – kierunki działań i zadania na rzecz ochrony i opieki nad zabytkami na lata przyszłe. Charakterystyka zasobów została oparta na określeniu zasobów kulturowych gminy oraz ich znaczenia i wartości w kontekście przestrzennym, historycznym, kulturowym.

Spodziewanym efektem realizacji celów i zadań zawartych w „Programie...” będzie m.in.: poprawa stanu środowiska kulturowego gminy, zwiększenie oraz dbałość lub odnowa obiektów zabytkowych z rejestru zabytków i gminnej ewidencji zabytków, wzrost estetyki przestrzeni poszczególnych miejscowości.

*Program Opieki nad Zabytkami dla Miasta i Gminy Osiek na lata 2020-2023 – aktualizacja*

„Program opieki nad zabytkami dla Miasta i Gminy Osiek na lata 2020-2023 – aktualizacja” jest dokumentem o charakterze uzupełniającym w stosunku do innych aktów planowania w gminie. Jest dokumentem polityki administracyjnej w zakresie podejmowanych działań dotyczących inicjowania, wspierania i koordynowania prac z dziedziny ochrony zabytków i krajobrazu kulturowego oraz upowszechniania i promowania dziedzictwa kulturowego. Głównym odbiorcą „Programu...” jest lokalna wspólnota samorządowa.

## **2. Podstawa prawna opracowania Gminnego Programu Opieki nad Zabytkami**

Podstawowym aktem prawnym dotyczącym dziedzictwa kulturowego w Polsce jest ustawa z dnia 23 lipca 2003r. o ochronie zabytków i opiece nad zabytkami (tj. Dz. U. 2020 poz. 282), która mówi o obowiązku sporządzania przez samorządy wojewódzkie, powiatowe i gminne, na okres 4 lat programu opieki nad zabytkami. Jeżeli w niniejszym opracowaniu występuje powołanie się na ustawę bez podania jej nazwy należy przyjąć, że chodzi o ustawę o ochronie zabytków i opiece nad zabytkami.

W myśl ustawy (Art. 4) ochrona zabytków to aktywność administracji publicznej, która ma na celu zapewnienie warunków prawnych, organizacyjnych i finansowych służących zachowaniu, zagospodarowaniu i utrzymaniu zabytków, zapobieganie zagrożeniom, zniszczeniu, niewłaściwemu użytkowaniu, uszczupleniu zasobów zabytków, udaremnianie niszczenia i niewłaściwego korzystania z zabytków, przeciwdziałanie kradzieży, zaginięciu lub nielegalnemu wywozowi zabytków za granicę, a także kontroli stanu zachowania i przeznaczenia zabytków oraz uwzględnienie zadań ochronnych w planowaniu i zagospodarowaniu przestrzennych oraz przy kształtowaniu środowiska.

Opieka nad zabytkami wg Art. 5 ustawy to działania właścicieli lub posiadaczy zabytków, które tworzą warunki dla naukowego badania i dokumentowania zabytków, prowadzenia przy nich prac konserwatorskich, restauratorskich i robót budowlanych, zabezpieczenia i utrzymania zabytku oraz jego otoczenia w jak najlepszym stanie, korzystanie z zabytku w sposób zapewniający trwałe zachowanie jego wartości oraz popularyzowanie i upowszechnianie wiedzy o zabytku i jego znaczenia dla historii i kultury.

W ustawie określono kwestie związane z ochroną i zarządzaniem dziedzictwem kulturowym, a szczególnie zagadnienia tworzenia krajowego programu ochrony i opieki nad zabytkami, organizację organów ochrony zabytków (zadania i kompetencje w zakresie ochrony zabytków wykonuje Generalny Konserwator Zabytków w imieniu ministra właściwego do spraw kultury i ochrony dziedzictwa narodowego oraz wojewódzcy konserwatorzy zabytków działający w imieniu wojewodów), zakres i formy ochrony zabytków (którymi są: wpisanie do rejestru zabytków, wpisanie na Listę Skarbów Dziedzictwa, uznanie za pomnik historii, utworzenie parku kulturowego oraz ustalenie ochrony w miejscowym planie zagospodarowania przestrzennego albo w decyzji o ustaleniu lokalizacji inwestycji celu publicznego, decyzji o warunkach zabudowy, decyzji o zezwoleniu na realizację inwestycji drogowej, decyzji o ustaleniu lokalizacji linii kolejowej lub decyzji o zezwoleniu na realizację

*Program Opieki nad Zabytkami dla Miasta i Gminy Osiek na lata 2020-2023 – aktualizacja*

inwestycji w zakresie lotniska użytku publicznego), a także zasady finansowania prac konserwatorskich, restauratorskich lub robót budowlanych przy zabytku wpisanym do rejestru lub znajdującym się w gminnej ewidencji zabytków. Zapisy ustawy, zwłaszcza w punktach dotyczących form ochrony zabytków, są komplementarne do zapisów ustaw o samorządzie terytorialnym (o planowaniu przestrzennym oraz o ochronie przyrody). Ponadto, ustawa dookreśla zakres zadań dotyczących ochrony zabytków i opieki nad nimi administracji samorządu gminnego i powiatowego.

Art. 87 ust. 2 w/w Ustawy, wyznacza cele opracowania programu opieki nad zabytkami i są one następujące:

- 1) włączenie problemów ochrony zabytków do systemu zadań strategicznych, wynikających z koncepcji przestrzennego zagospodarowania kraju;
- 2) uwzględnianie uwarunkowań ochrony zabytków, w tym krajobrazu kulturowego i dziedzictwa archeologicznego, łącznie z uwarunkowaniami ochrony przyrody i równowagi ekologicznej;
- 3) zahamowanie procesów degradacji zabytków i doprowadzenie do poprawy stanu ich zachowania;
- 4) wyeksponowanie poszczególnych zabytków oraz walorów krajobrazu kulturowego;
- 5) podejmowanie działań zwiększających atrakcyjność zabytków dla potrzeb społecznych, turystycznych i edukacyjnych oraz wspieranie inicjatyw sprzyjających wzrostowi środków finansowych na opiekę nad zabytkami;
- 6) określenie warunków współpracy z właścicielami zabytków, eliminujących sytuacje konfliktowe związane z wykorzystaniem tych zabytków;
- 7) podejmowanie przedsięwzięć umożliwiających tworzenie miejsc pracy związanych z opieką nad zabytkami.

### **3. Uwarunkowania prawne ochrony i opieki nad zabytkami**

Obowiązujące uregulowania prawne, dotyczące ochrony zabytków i opieki nad zabytkami, zostały zawarte w:

\* **Konstytucji RP** (Konstytucja Rzeczypospolitej Polskiej z dnia 2 kwietnia 1997r. - Dz. U. 1997 nr 78 poz. 483 ze zm.) w przepisach:

**Art. 5** „Rzeczpospolita Polska strzeże niepodległości i nienaruszalności swojego terytorium, zapewnia wolności i prawa człowieka i obywatela oraz bezpieczeństwo obywateli, strzeże dziedzictwa narodowego oraz zapewnia ochronę środowiska, kierując się zasadą zrównoważonego rozwoju”.

**Art. 6 ust. 1** „Rzeczpospolita Polska stwarza warunki upowszechniania i równego dostępu do dóbr kultury, będącej źródłem tożsamości narodu polskiego, jego trwania i rozwoju oraz (...) udziela pomocy Polakom zamieszkałym za granicą w zachowaniu ich związków z narodowym dziedzictwem kulturalnym”.

*Program Opieki nad Zabytkami dla Miasta i Gminy Osiek na lata 2020-2023 – aktualizacja*

**Art. 86** „Každy obywatel obowiany jest do dbałości o stan środowiska i ponosi odpowiedzialność za spowodowane przez siebie jego pogorszeni. Zasady tej odpowiedzialności określa ustawa”.

\* **Ustawie z dnia 23 lipca 2003r. o ochronie zabytków i opiece nad zabytkami** (tj. Dz. U. 2020 poz. 282), która stanowi główny akt prawa dotyczący ochrony dziedzictwa kulturowego w Polsce, reguluje ona pojęcia: zabytku, ochrony i opieki nad zabytkami, form ochrony, kompetencji organów ochrony zabytków (w tym administracji rządowej i samorządowej), form finansowania opieki nad zabytkami i ich ewidencjonowania. Przy opracowaniu programu opieki nad zabytkami uwzględniono przepisy tej ustawy, takie jak:

**Art. 3**, który definiuje podstawowe pojęcia użyte w ustawie: zabytek, zabytek nieruchomy, zabytek ruchomy, zabytek archeologiczny, instytucja kultury wyspecjalizowana w opiece nad zabytkami, prace konserwatorskie, prace restauratorskie, roboty budowlane, badania konserwatorskie, architektoniczne, archeologiczne, historyczny układ urbanistyczny lub ruralistyczny, historyczny zespół budowlany, krajobraz kulturowy, otoczenie zabytku. W tym miejscu należy wyjaśnić pojęcie zabytku. Zabytek, jest to nieruchomość lub rzecz ruchoma, ich części lub zespoły, które są dziełem człowieka lub związane są z jego działalnością. Stanowią one świadectwo minionej epoki bądź zdarzenia, których zachowanie leży w interesie społecznym ze względu na posiadaną wartość historyczną, artystyczną lub naukową.

**Art. 4** objaśnia, że ochrona zabytków polega na podejmowaniu w szczególności przez organy administracji publicznej działań mających na celu: „zapewnienie warunków prawnych, organizacyjnych i finansowych umożliwiających trwałe zachowanie zabytków oraz ich zagospodarowanie i utrzymanie; zapobieganie zagrożeniom mogącym spowodować uszczerbek dla wartości zabytków; udaremnianie niszczenia i niewłaściwego korzystania z zabytków; przeciwdziałanie kradzieży, zaginięciu lub nielegalnemu wywozowi zabytków za granicę; kontrolę stanu zachowania i przeznaczenia zabytków; uwzględnianie zadań ochronnych w planowaniu i zagospodarowaniu przestrzennym oraz przy kształtowaniu środowiska”.

**Art. 5** określa, w sposób otwarty, kwestię opieki nad zabytkami: „opieka nad zabytkami sprawowana jest przez jego właściciela lub posiadacza i polega, w szczególności, na zapewnieniu warunków naukowego badania i dokumentowania zabytku; prowadzenia prac konserwatorskich, restauratorskich i robót budowlanych przy zabytku; zabezpieczenia i utrzymania zabytku oraz jego otoczenia w jak najlepszym stanie; korzystania z zabytku w sposób zapewniający trwałe zachowanie jego wartości; popularyzowania i upowszechniania wiedzy o zabytku oraz o jego znaczeniu dla historii kultury”.

**Art. 6** klasyfikuje w układzie rzeczowym przedmioty ochrony i zarazem stanowi szczegółową definicję zabytku:

„1. Ochronie i opiece podlegają, bez względu na stan zachowania:

1) zabytki nieruchome będące, w szczególności:

a) krajobrazami kulturowymi,

*Program Opieki nad Zabytkami dla Miasta i Gminy Osiek na lata 2020-2023 – aktualizacja*

- b) układami urbanistycznymi, ruralistycznymi i zespołami budowlanymi,
- c) dziełami architektury i budownictwa,
- d) dziełami budownictwa obronnego,
- e) obiektami techniki, a zwłaszcza kopalniami, hutami, elektrowniami i innymi zakładami przemysłowymi,
- f) cmentarzami,
- g) parkami, ogrodami i innymi formami zaprojektowanej zieleni,
- h) miejscami upamiętniającymi wydarzenia historyczne bądź działalność wybitnych osobistości lub instytucji;

2) zabytki ruchome będące, w szczególności:

- a) dziełami sztuk plastycznych, rzemiosła artystycznego i sztuki użytkowej,
- b) kolekcjami stanowiącymi zbiory przedmiotów zgromadzonych i uporządkowanych według koncepcji osób, które tworzyły te kolekcje,
- c) numizmatami oraz pamiątkami historycznymi, a zwłaszcza militariami, sztandarami, pieczęciami, odznakami, medalami i orderami,
- d) wytworami techniki, a zwłaszcza urządzeniami, środkami transportu oraz maszynami i narzędziami świadczącymi o kulturze materialnej, charakterystycznymi dla dawnych i nowych form gospodarki, dokumentującymi poziom nauki i rozwoju cywilizacyjnego,
- e) materiałami bibliotecznymi, o których mowa w art. 5 ustawy z dnia 27 czerwca 1997r. o bibliotekach,
- f) instrumentami muzycznymi,
- g) wytworami sztuki ludowej i rękodzieła oraz innymi obiektami etnograficznymi,
- h) przedmiotami upamiętniającymi wydarzenia historyczne bądź działalność wybitnych osobistości lub instytucji;

3) zabytki archeologiczne będące, w szczególności:

- a) pozostałościami terenowymi pradziejowego i historycznego osadnictwa,
- b) cmentarzyskami,
- c) kurhanami,
- d) relikdami działalności gospodarczej, religijnej i artystycznej.

2. Ochronie mogą podlegać nazwy geograficzne, historyczne lub tradycyjne nazwy obiektu budowlanego, placu, ulicy lub jednostki osadniczej”.

**Art 7** reguluje następujące formy ochrony zabytków:

1) wpis do rejestru zabytków, który dla zabytków znajdujących się na terenie województwa prowadzi wojewódzki konserwator zabytków.

Rejestr zabytków znajdujących się na terenie województwa prowadzi wojewódzki konserwator zabytków. Do rejestru wpisuje się zabytek nieruchomy na podstawie decyzji wydanej przez wojewódzkiego konserwatora zabytków z urzędu bądź na wniosek właściciela

Program Opieki nad Zabytkami dla Miasta i Gminy Osiek na lata 2020-2023 – aktualizacja

zabytku nieruchomości lub użytkownika wieczystego gruntu, na którym znajduje się zabytek nieruchomy. Do rejestru może być również wpisane otoczenie zabytku wpisanego do rejestru, a także nazwa geograficzna, historyczna lub tradycyjna tego zabytku. Wpis do rejestru historycznego układu urbanistycznego, ruralistycznego lub historycznego zespołu budowlanego nie wyłącza możliwości wydania decyzji o wpisie do rejestru wchodzących w skład tych układów lub zespołu zabytków nieruchomych. Wpisanie zabytku nieruchomości do rejestru ujawnia się w księdze wieczystej danej nieruchomości na wniosek wojewódzkiego konserwatora zabytków, na podstawie decyzji o wpisie do rejestru tego zabytku. Wpisy do rejestru są wolne od opłat. Skreślenie z rejestru zabytków następuje na wniosek właściciela zabytku lub użytkownika wieczystego gruntu, na którym znajduje się zabytek nieruchomy lub z urzędu, na podstawie decyzji Ministra Kultury i Dziedzictwa Narodowego. Na podstawie decyzji wojewódzki konserwator zabytków występuje z wnioskiem o wykreślenie wpisu z księgi wieczystej i z katastru nieruchomości. Informacja o skreśleniu ogłoszona jest w wojewódzkim dzienniku urzędowym. Wykreślenia wolne są od opłat. Zabytek ruchomy wpisuje się do rejestru na podstawie decyzji wydanej przez wojewódzkiego konserwatora zabytków - na wniosek właściciela tego zabytku. Wojewódzki konserwator zabytków może wydać decyzję o wpisie z urzędu - w przypadku uzasadnionej obawy zniszczenia, uszkodzenia lub nielegalnego wywiezienia zabytku za granicę.

1a) *wpis na Listę Skarbów Dziedzictwa*

Listę Skarbów Dziedzictwa prowadzi minister właściwy do spraw kultury i ochrony dziedzictwa narodowego. Na Listę Skarbów Dziedzictwa wpisuje się zabytek ruchomy o szczególnej wartości dla dziedzictwa kulturowego, zaliczany do jednej z kategorii, na podstawie decyzji wydanej przez ministra właściwego do spraw kultury i ochrony dziedzictwa narodowego, z urzędu albo na wniosek właściciela zabytku ruchomego.

2) *uznanie za pomnik historii*

Prezydent Rzeczypospolitej Polskiej, na wniosek ministra właściwego do spraw kultury i ochrony dziedzictwa narodowego, w drodze rozporządzenia, może uznać za pomnik historii zabytek nieruchomy wpisany do rejestru lub park kulturowy o szczególnej wartości dla kultury, określając jego granice. Minister właściwy do spraw kultury i ochrony dziedzictwa narodowego może złożyć wniosek, po uzyskaniu opinii Rady Ochrony Zabytków. Cofnięcie uznania zabytku nieruchomości za pomnik historii następuje w trybie przewidzianym dla jego uznania. Minister właściwy do spraw kultury i ochrony dziedzictwa narodowego może przedstawić Komitetowi Dziedzictwa Światowego wniosek o wpis pomnika historii na Listę Światowego Dziedzictwa Kulturowego i Naturalnego UNESCO w celu objęcia tego pomnika ochroną na podstawie Konwencji w sprawie ochrony światowego dziedzictwa kulturalnego i naturalnego.

3) *utworzenie parku kulturowego*, w celu ochrony krajobrazu kulturowego oraz zachowania wyróżniających się krajobrazowo terenów z zabytkami nieruchomymi charakterystycznymi dla miejscowej tradycji budowlanej i osadniczej. Park kulturowy może utworzyć, na

*Program Opieki nad Zabytkami dla Miasta i Gminy Osiek na lata 2020-2023 – aktualizacja*

podstawie uchwały, rada gminy po zasięgnięciu opinii wojewódzkiego konserwatora zabytków.

4) ustalenia ochrony w miejscowym planie zagospodarowania przestrzennego albo w decyzji o ustaleniu lokalizacji inwestycji celu publicznego, decyzji o warunkach zabudowy, decyzji o zezwoleniu na realizację inwestycji drogowej, decyzji o ustaleniu lokalizacji linii kolejowej lub decyzji o zezwoleniu na realizację inwestycji w zakresie lotniska użytku publicznego.

Dotyczą w szczególności: zabytków nieruchomości wpisanych do rejestru zabytków i ich otoczenia, innych zabytków nieruchomości znajdujących się w gminnej ewidencji zabytków oraz parków kulturowych. W studium uwarunkowań i kierunków zagospodarowania przestrzennego gminy oraz w miejscowym planie zagospodarowania przestrzennego ustala się również, w zależności od potrzeb, strefy ochrony konserwatorskiej obejmujące obszary, na których obowiązują określone ustaleniami planu ograniczenia, zakazy i nakazy, mające na celu ochronę znajdujących się na tym obszarze zabytków.

**Art. 16 ust. 1** wskazuje radę gminy, jako organ tworzący park kulturowy. Jest on tworzony na podstawie uchwały, po zasięgnięciu opinii wojewódzkiego konserwatora zabytków.

**Art. 17** określa zakazy i ograniczenia na terenie parku kulturowego, dotyczące: prowadzenia robót budowlanych oraz działalności przemysłowej, rolniczej, hodowlanej, handlowej lub usługowej, zmiany sposobu korzystania z zabytków nieruchomości, umieszczania tablic, napisów, ogłoszeń reklamowych i innych znaków niezwiązanych z ochroną parku kulturowego, z wyjątkiem znaków drogowych i znaków związanych z ochroną porządku i bezpieczeństwa publicznego, z zastrzeżeniem art. 12 ust. 1, składowania lub magazynowania odpadów, zasad i warunków sytuowania obiektów małej architektury.

**Art. 18** „1. Ochronę zabytków i opiekę nad zabytkami uwzględnia się przy sporządzaniu i aktualizacji koncepcji przestrzennego zagospodarowania kraju, strategii rozwoju województw, planów zagospodarowania przestrzennego województw, planu zagospodarowania przestrzennego morskich wód wewnętrznych, morza terytorialnego i wyłącznej strefy ekonomicznej, analiz i studiów z zakresu zagospodarowania przestrzennego powiatu, strategii rozwoju gmin, studiów uwarunkowań i kierunków zagospodarowania przestrzennego gmin oraz miejscowych planów zagospodarowania przestrzennego albo decyzji o ustaleniu lokalizacji inwestycji celu publicznego, decyzji o warunkach zabudowy, decyzji o zezwoleniu na realizację inwestycji drogowej, decyzji o ustaleniu lokalizacji linii kolejowej lub decyzji o zezwoleniu na realizację inwestycji w zakresie lotniska użytku publicznego.

2. W koncepcji, strategiach, analizach, planach i studiach, o których mowa w ust. 1, w szczególności:

- 1) uwzględnia się krajowy program ochrony zabytków i opieki nad zabytkami;
- 2) określa się rozwiązania niezbędne do zapobiegania zagrożeniom dla zabytków, zapewnienia im ochrony przy realizacji inwestycji oraz przywracania zabytków do jak najlepszego stanu;

*Program Opieki nad Zabytkami dla Miasta i Gminy Osiek na lata 2020-2023 – aktualizacja*

3) ustala się przeznaczenie i zasady zagospodarowania terenu uwzględniające opiekę nad zabytkami”.

**Art. 19** wskazuje, że „1. W studium uwarunkowań i kierunków zagospodarowania przestrzennego gminy oraz w miejscowym planie zagospodarowania przestrzennego uwzględnia się, w szczególności ochronę: 1) zabytków nieruchomych wpisanych do rejestru i ich otoczenia, 2) innych zabytków nieruchomych, znajdujących się w gminnej ewidencji zabytków, 3) parków kulturowych.

1a. W decyzji o ustaleniu lokalizacji inwestycji celu publicznego, decyzji o warunkach zabudowy, decyzji o zezwoleniu na realizację inwestycji drogowej, decyzji o ustaleniu lokalizacji linii kolejowej lub decyzji o zezwoleniu na realizację inwestycji w zakresie lotniska użytku publicznego uwzględnia się w szczególności ochronę: 1) zabytków nieruchomych wpisanych do rejestru i ich otoczenia; 2) innych zabytków nieruchomych, znajdujących się w gminnej ewidencji zabytków.

1b. W uchwale określającej zasady i warunki sytuowania obiektów małej architektury, tablic i urządzeń reklamowych oraz ogrodzeń uwzględnia się w szczególności: 1) ochronę zabytków nieruchomych wpisanych do rejestru i ich otoczenia; 2) ochronę zabytków nieruchomych, innych niż wymienione w pkt 1, znajdujących się w gminnej ewidencji zabytków; 3) wnioski i rekomendacje audytów krajobrazowych oraz plany ochrony parków krajobrazowych.

2. W przypadku gdy gmina posiada gminny program opieki nad zabytkami, ustalenia tego programu uwzględnia się w studium i planie, o których mowa w ust. 1.

3. W studium i planie, o których mowa w ust. 1, ustala się, w zależności od potrzeb, strefy ochrony konserwatorskiej obejmujące obszary, na których obowiązują określone ustaleniami planu ograniczenia, zakazy i nakazy, mające na celu ochronę znajdujących się na tym obszarze zabytków”.

**Art. 20** mówi o konieczności uzgadniania projektów i zmian planów zagospodarowania przestrzennego wojewódzkich i miejscowych z wojewódzkim konserwatorem zabytków.

**Art. 21** „Ewidencja zabytków jest podstawą do sporządzania programów opieki nad zabytkami przez województwa, powiaty i gminy”.

**Art. 22** „1. Generalny Konserwator Zabytków prowadzi krajową ewidencję zabytków w formie zbioru kart ewidencyjnych zabytków znajdujących się w wojewódzkich ewidencjach zabytków.

2. Wojewódzki konserwator zabytków prowadzi wojewódzką ewidencję zabytków w formie kart ewidencyjnych zabytków znajdujących się na terenie województwa.

3. Włączenie karty ewidencyjnej zabytku ruchomego niewpisanego do rejestru do wojewódzkiej ewidencji zabytków może nastąpić za zgodą właściciela tego zabytku.

4. Wójt (burmistrz, prezydent miasta) prowadzi gminną ewidencję zabytków w formie zbioru kart adresowych zabytków nieruchomych z terenu gminy.

5. W gminnej ewidencji zabytków powinny być ujęte: 1) zabytki nieruchome wpisane do rejestru; 2) inne zabytki nieruchome znajdujące się w wojewódzkiej ewidencji zabytków; 3)

*Program Opieki nad Zabytkami dla Miasta i Gminy Osiek na lata 2020-2023 – aktualizacja*

inne zabytki nieruchome wyznaczone przez wójta (burmistrza, prezydenta miasta) w porozumieniu z wojewódzkim konserwatorem zabytków.

6. Właściwy dyrektor urzędu morskiego prowadzi ewidencję zabytków znajdujących się na polskich obszarach morskich w formie zbioru kart ewidencyjnych”.

**Art. 89:** wskazuje, że „organami ochrony zabytków są:

1) minister właściwy do spraw kultury i ochrony dziedzictwa narodowego, w imieniu którego zadania i kompetencje, w tym zakresie, wykonuje Generalny Konserwator Zabytków;

2) wojewoda, w imieniu którego zadania i kompetencje, w tym zakresie, wykonuje wojewódzki konserwator zabytków”.

\* **Ustawa z dnia 8 marca 1990r. o samorządzie gminnym** (tj. Dz. U. 2019. poz. 506 ze zm.), gdzie w art. 7 ust 1 pkt 9 zostały określone zadania własne gminy: „zaspokajanie zbiorowych potrzeb wspólnoty należy do zadań własnych gminy. W szczególności zadania własne obejmują sprawy (...) kultury, w tym (...) ochrony zabytków i opieki nad zabytkami”. Pośrednio do ochrony zabytków odnoszą się zadania obejmujące kwestie: ładu przestrzennego, gospodarki nieruchomościami, ochrony środowiska i przyrody oraz gospodarki wodnej, gminnych dróg, ulic, mostów, placów oraz organizacji ruchu drogowego, bibliotek gminnych i innych instytucji kultury, kultury fizycznej i turystyki, zieleni gminnej i zadrzewień, cmentarzy gminnych, utrzymania gminnych obiektów i urządzeń użyteczności publicznej oraz obiektów administracyjnych, promocji gminy.

Uregulowania prawne dotyczące ochrony zabytków i opieki nad zabytkami, znajdują się również w innych obowiązujących ustawach i rozporządzeniach:

- Ustawa z dnia 27 marca 2003r. o planowaniu i zagospodarowaniu przestrzennym (tj. Dz. U. 2020 poz. 293)
- Ustawa z dnia 21 sierpnia 1997r. o gospodarce nieruchomościami (tj. Dz. U. 2020 poz. 65)
- Ustawa z dnia 27 sierpnia 2009r. o finansach publicznych (tj. Dz. U. 2019 poz. 869 ze zm.)
- Ustawa z dnia 7 lipca 1994r. Prawo budowlane (tj. Dz. U. 2019 poz. 1186 ze zm.)
- Ustawa z dnia 27 kwietnia 2001r. Prawo ochrony środowiska (tj. Dz. U. 2019 poz. 1396 ze zm.)
- Ustawa z dnia 16 kwietnia 2004r. o ochronie przyrody (tj. Dz. U. 2020 poz. 55)
- Ustawa z dnia 25 października 1991r. o organizowaniu i prowadzeniu działalności kulturalnej (tj. Dz. U. 2020 poz. 194)
- Ustawa z dnia 24 kwietnia 2003r. o działalności pożytku publicznego i wolontariacie (tj. Dz. U. 2019 poz. 688 ze zm.)
- Ustawa z dnia 21 listopada 1996r. o muzeach (tj. Dz. U. 2019 poz. 917 ze zm.)
- Ustawa z dnia 27 czerwca 1997r. o bibliotekach (tj. Dz. U. 2019 poz. 1479)
- Ustawa z dnia 14 lipca 1983r. o narodowym zasobie archiwalnym i archiwach (tj. Dz. U. 2020 poz. 164)

*Program Opieki nad Zabytkami dla Miasta i Gminy Osiek na lata 2020-2023 – aktualizacja*

- Ustawa z dnia 28 marca 1933r. o grobach i cmentarzach wojennych (tj. Dz. U. 2018 poz. 2337)
- Rozporządzenie Ministra Kultury i Dziedzictwa Narodowego z dnia 9 lutego 2004r. w sprawie wzoru znaku informacyjnego umieszczanego na zabytkach nieruchomości wpisanych do rejestru zabytków (Dz. U. 2004 Nr 30, poz. 259)
- Rozporządzenie Ministra Kultury i Dziedzictwa Narodowego z dnia 2 sierpnia 2018r. w sprawie prowadzenia prac konserwatorskich, prac restauratorskich i badań konserwatorskich przy zabytku wpisanym do rejestru zabytków oraz Listę Skarbów Dziedzictwa oraz robót budowlanych, badań architektonicznych i innych działań przy zabytku wpisanym do rejestru zabytków, a także badań archeologicznych i poszukiwań zabytków (Dz. U. 2018 poz. 1609)
- Rozporządzenie Ministra Kultury i Dziedzictwa Narodowego z dnia 26 maja 2011r. w sprawie prowadzenia rejestru zabytków, krajowej, wojewódzkiej i gminnej ewidencji zabytków oraz krajowego wykazu zabytków skradzionych lub wywiezionych za granicę niezgodnie z prawem (Dz. U. 2011 Nr 113, poz. 661)
- Rozporządzenie Ministra Kultury i Dziedzictwa Narodowego z dnia 18 kwietnia 2011 r. w sprawie wywozu zabytków za granicę (Dz. U. 2011 Nr 89, poz. 510)
- Rozporządzenie Ministra Kultury i Dziedzictwa Narodowego z dnia 16 sierpnia 2017r. w sprawie dotacji celowej na prace konserwatorskie lub restauratorskie przy zabytku wpisanym na listę Skarbów Dziedzictwa oraz prace konserwatorskie, restauratorskie i roboty budowlane przy zabytku wpisanym do rejestru zabytków (Dz. U. 2013 poz. 1674)
- Rozporządzenie Ministra Kultury i Dziedzictwa Narodowego z dnia 10 stycznia 2014r. w sprawie dotacji na badania archeologiczne (Dz. U. 2014 r. poz. 110)
- Rozporządzenie Ministra Kultury z dnia 25 sierpnia 2004r. w sprawie organizacji i sposobu ochrony zabytków na wypadek konfliktu zbrojnego i sytuacji kryzysowych (Dz. U. 2004 Nr 212 poz. 2153)
- Rozporządzenie Ministra kultury i dziedzictwa Narodowego z dnia 3 lutego 2006r. zmieniające rozporządzenie w sprawie odznaki „Za opiekę nad zabytkami” (Dz. u. 2006 Nr 24, poz. 181)

• Rozporządzenie Ministra kultury z dnia 1 kwietnia 2004r. w sprawie nagród za odkrycie lub znalezienie zabytków archeologicznych (Dz. U. 2004 Nr 71, poz. 650)

Unia Europejska reguluje zagadnienia opieki nad zabytkami w Traktacie z Maastricht z dnia 2 lutego 1992r. oraz w:

- Rozporządzeniu Rady EWG z dnia 9 grudnia 1992r. w sprawie wywozu dóbr kultury
- Dyrektywie Rady EWG z dnia 15 marca 1993r. w sprawie zwrotu dóbr kultury wprowadzonych niezgodnie z prawem z obszaru Państwa Członkowskiego.

Wagę problematyki ochrony światowego dziedzictwa kulturalnego i naturalnego podkreśla opracowana przez ONZ konwencja UNESCO (przyjęta w Paryżu przez Konferencję Generalną ONZ dla Wychowania, Nauki i Kultury w roku 1972, ratyfikowana przez Polskę w 1976r.).

*Program Opieki nad Zabytkami dla Miasta i Gminy Osiek na lata 2020-2023 – aktualizacja*

Konwencja umożliwiła wyróżnienie obszarów i obiektów mających „najwyższą powszechną wartość” poprzez wpisanie ich na „Listę światowego dziedzictwa”. W 2003r. sporządzono w Paryżu konwencję UNESCO w sprawie ochrony niematerialnego dziedzictwa kulturowego. Konwencja została ratyfikowana przez Prezydenta RP dnia 8 lutego 2011r.

#### **4. Uwarunkowania zewnętrzne ochrony i opieki nad zabytkami**

##### **4.1. Strategiczne cele polityki państwa w zakresie ochrony zabytków i opieki nad zabytkami**

Gminny Program Opieki nad Zabytkami jest zgodny z założeniami polityki państwa w zakresie ochrony i opieki nad zabytkami. Ponadto dokument wpisuje się w założenia szeregu dokumentów branżowych i strategicznych na poziomie ogólnokrajowym, regionalnym (wojewódzkim) oraz lokalnym.

##### **Krajowy Program Ochrony Zabytków i Opieki nad Zabytkami na lata 2019-2022 (Uchwała Nr 82 Rady Ministrów z dnia 13 sierpnia 2019r.)**

Głównym celem Krajowego programu ochrony zabytków i opieki nad zabytkami na lata 2019-2022 jest „**stworzenie warunków dla zapewnienia efektywnej ochrony i opieki nad zabytkami**”, który realizowany będzie przez trzy cele szczegółowe, podzielone na kierunki i działania:

##### Cel szczegółowy 1 Optymalizacja systemu ochrony dziedzictwa kulturowego

Kierunki działania:

1. Wzmocnienie systemu ochrony na poziomie lokalnym
2. Wzmocnienie systemu ochrony na poziomie centralnym

##### Cel szczegółowy 2 Wsparcie działań w zakresie opieki nad zabytkami

Kierunki działania:

1. Merytoryczne wsparcie działań w zakresie opieki nad zabytkami
2. Podnoszenie bezpieczeństwa zasoby zabytkowego

##### Cel szczegółowy 3 Budowanie świadomości społecznej wartości dziedzictwa kulturowego

Kierunki działania:

1. Upowszechnianie wiedzy na temat dziedzictwa kulturowego i jego wartości
2. Tworzenie warunków dla sprawowania społecznej opieki nad zabytkami

##### **Narodowa Strategia Rozwoju Kultury na lata 2004-2013 wraz z Uzupełnieniem na lata 2004-2020**

Podstawowym dokumentem rządowym, w którym określono zasady polityki kulturalnej państwa w warunkach rynkowych jest Narodowa Strategia Rozwoju Kultury na lata 2004-2013, przyjęta przez Radę Ministrów 21 września 2004r., rozwinięta w 2005r. poprzez przygotowane przez Ministerstwo Kultury uzupełnienie. Misją strategii jest „**zrównoważony rozwój kultury, jako najwyższej wartości przenoszonej ponad pokoleniami, określającej**

*Program Opieki nad Zabytkami dla Miasta i Gminy Osiek na lata 2020-2023 – aktualizacja*

**całokształt historycznego i cywilizacyjnego dorobku Polski, wartości warunkującej tożsamość narodową i zapewniającej ciągłość tradycji i rozwój regionów”.**

Cel strategiczny i cele cząstkowe zamieszczone w Strategii:

Cel szczegółowy: zrównoważenie rozwoju kultury w regionach

Cele cząstkowe:

- Wzrost efektywności zarządzania sferą kultury
- Wprowadzenie innowacyjnych rozwiązań w systemie organizacji działalności kulturalnej i w systemie upowszechniania kultury
- Zmniejszenie dysproporcji regionalnych w rozwoju kultury
- Wzrost uczestnictwa i wyrównanie szans w dostępie do szkolnictwa artystycznego, dóbr i usług kultury
- Poprawa warunków działalności artystycznej
- Efektywna promocja twórczości
- Zachowanie dziedzictwa kulturowego i aktywna ochrona zabytków
- Zmniejszenie luki cywilizacyjnej poprzez modernizację i rozbudowę infrastruktury kultury

**Uzupełnienie Narodowej Strategii Rozwoju Kultury na lata 2004-2020** wprowadza dodatkowe cele cząstkowe:

- Wzrost udziału kultury w PKB
- Rozwój szkół artystycznych i zwiększenie liczby godzin edukacji kulturalnej w programach szkolnych
- Ochrona własności intelektualnej i walka z piractwem
- Rozwój przemysłów kultury (kinematografia, media, design, wydawnictwa, fonografia)

Uzupełnienie wprowadza programy operacyjne służące realizacji strategii. Jednym z nich jest Program Operacyjny „Dziedzictwo kulturowe”. W programie wyróżniono dwa komplementarne priorytety:

- rewaloryzacja zabytków nieruchomych i ruchomych oraz rozwój kolekcji muzealnych, którego podstawowe cele to poprawa stanu zachowania zabytków, kompleksowa ich rewaloryzacja, zwiększenie roli zabytków w rozwoju turystyki, poprawa warunków instytucjonalnych, prawnych i organizacyjnych w zakresie ochrony zabytków i ich dokumentacji, zabezpieczenie zabytków, muzealiów i archiwaliów przed skutkami klęsk żywiołowych, kradzieżami i nielegalnym wywozem za granicę,
- zadania związane z zakupami dzieł sztuki i kolekcji dla instytucji muzealnych, zakupami starodruków i archiwaliów, konserwacji i digitalizacji muzealiów, archiwaliów, starodruków, księgozbiorów oraz zbiorów filmowych, wspieraniu rozwoju muzealnych pracowni konserwatorskich oraz nowych technik konserwacji zabytków ruchomych.

*Program Opieki nad Zabytkami dla Miasta i Gminy Osiek na lata 2020-2023 – aktualizacja*

### **Koncepcja przestrzennego zagospodarowania kraju 2030 (Uchwała 239 Rady Ministrów z dnia 13 grudnia 2011r.)**

Koncepcja przestrzennego zagospodarowania kraju 2030 jest najważniejszym dokumentem dotyczącym ładu przestrzennego Polski, której celem *jest efektywne wykorzystanie przestrzeni kraju i jej terytorialnie zróżnicowanych potencjałów rozwojowych dla osiągnięcia celów rozwojowych – konkurencyjności, zwiększenia zatrudnienia, sprawności funkcjonowania państwa oraz spójności w wymiarze społecznym, gospodarczym i terytorialnym w długim okresie*. Dokument kładzie szczególny nacisk na budowanie i utrzymywanie ładu przestrzennego, który to decyduje on o funkcjonowaniu gospodarki, warunkach życia obywateli, umożliwiając wykorzystanie szans rozwojowych. Koncepcja formułuje również zasady i działania służące zapobieganiu konfliktom w gospodarowaniu przestrzenią i zapewnieniu bezpieczeństwa, w tym powodziowego. Uwzględnia również problematykę ochrony dziedzictwa kulturowego w systemie kształtowania prawidłowej polityki przestrzennej.

Cele polityki przestrzennej w aspekcie ochrony zabytków:

Cel 4. Kształtowanie struktur przestrzennych wspierających osiągnięcie i utrzymanie wysokiej jakości środowiska przyrodniczego i walorów krajobrazowych Polski (kierunki działania: 4.1. Integracja działań w zakresie funkcjonowania spójnej sieci ekologicznej kraju jako podstawa ochrony najcenniejszych zasobów przyrodniczych i krajobrazowych, 4.3. Wprowadzenie gospodarowania krajobrazem zgodnie z zapisami europejskiej konwencji krajobrazowej)

Cel 6. Przywrócenie i utrwalenie ładu przestrzennego

#### **4.2. Relacje gminnego programu opieki nad zabytkami z dokumentami wykonanymi na poziomie województwa i powiatu**

Gminny program opieki nad zabytkami jest zgodny z celami, zasadami i kierunkami wyznaczonymi w wojewódzkich, powiatowych dokumentach oraz z dokumentami wyznaczającymi kierunki polityki przestrzennej gminy. Dokumenty opracowane na poziomie województwa i powiatu:

#### **Strategia Rozwoju Województwa Świętokrzyskiego do roku 2020 (Uchwała Nr XXXIII/589/13 Sejmiku województwa Świętokrzyskiego z dnia 16 lipca 2013r.)**

Strategia jest nadrzędnym dokumentem wyznaczającym misję oraz cele strategiczne i operacyjne rozwoju. Misją strategii jest *pragmatyczne dążenie do najpełniejszego i innowacyjnego wykorzystania przewag i szans odwrócenia niekorzystnych tendencji demograficznych oraz podniesienia jakości życia mieszkańców przy jednoczesnej dbałości o stan środowiska*.

Konkretyzacja powyższej misji Strategii odbywa się na drodze realizacji następujących celów strategicznych:

1. Koncentracja na poprawie infrastruktury regionalnej.
2. Koncentracja na kluczowych gałęziach i branżach dla rozwoju gospodarczego regionu.

*Program Opieki nad Zabytkami dla Miasta i Gminy Osiek na lata 2020-2023 – aktualizacja*

3. Koncentracja na budowie kapitału ludzkiego i bazy dla innowacyjnej gospodarki.
4. Koncentracja na zwiększeniu roli ośrodków miejskich w stymulowaniu rozwoju gospodarczego regionu.
5. Koncentracja na rozwoju obszarów wiejskich.
6. Koncentracja na ekologicznych aspektach rozwoju regionu.

Obecnie trwają prace nad aktualizacją dokumentu, zakończenie prac (podjęcie uchwały w sprawie przyjęcia dokumentu) Strategii Rozwoju Województwa Świętokrzyskiego 30+ planowane jest na II kwartał 2020rok.

**Program Opieki nad Zabytkami Województwa Świętokrzyskiego na lata 2013-2016 (Uchwała Nr XXIX/524/13 Sejmiku Województwa Świętokrzyskiego z 25 marca 2013r.)**

Program opieki na zabytkami województwa jest dokumentem strategicznym wieloletnim, który w sposób kompleksowy określa cele i działania województwa w zakresie opieki nad zabytkami (brak jest aktualizacji dokumentu). Program określa cel generalny ***Ochrona i zachowanie materialnego oraz niematerialnego dziedzictwa kulturowego województwa świętokrzyskiego*** oraz cele szczegółowe i kierunki działań:

1. Ochrona i zachowanie dziedzictwa oraz krajobrazu kulturowego:

Kierunki działań:

- rozpoznanie i dokumentacja zasobów zabytkowych;
- ochrona zabytków ruchomych;
- ochrona zabytków nieruchomych;
- ochrona zabytków archeologicznych,
- ochrona zabytkowych układów architektonicznych,
- stwarzanie warunków dla powstania i rozwoju parków kulturowych oraz ochrona krajobrazu kulturowego.

2. Rozwój i efektywne wykorzystanie potencjału dziedzictwa kultowego:

Kierunki działań:

- poprawa dostępu do zasobów dziedzictwa;
- promocja zasobów dziedzictwa kulturowego;
- wykorzystanie potencjału dziedzictwa kulturowego w rozwoju regionalnym.

3. Tworzenie warunków do wzmacniania tożsamości regionalnej w oparciu o dorobek kultury materialnej i niematerialnej.

Kierunki działań:

- kultywowanie tradycji w oparciu o zasoby dziedzictwa kulturowego;
- popularyzacja wiedzy o dziedzictwie kulturowym.

*Program Opieki nad Zabytkami dla Miasta i Gminy Osiek na lata 2020-2023 – aktualizacja*

### **Plan Zagospodarowania Przestrzennego Województwa Świętokrzyskiego (Uchwała Nr XLVII/833/14 Sejmiku województwa Świętokrzyskiego z dnia 22 września 2014r.)**

Plan zagospodarowania określa długofalowe cele i kierunki wojewódzkiej polityki przestrzennej przy określeniu jednoczesnej wizji zagospodarowania przestrzennego regionu świętokrzyskiego na najbliższe 25-30 lat. W rozdziale V. Uwarunkowania i problemy występujące w poszczególnych dziedzinach zagospodarowania przestrzennego, podrozdział 4. Dziedzictwo kulturowe, omówiono specyfikę kulturową regionu, główne uwarunkowania ochrony i zagospodarowania przestrzeni kulturowej, ochronę dziedzictwa kulturowego, główne problemy i obszary problemowe, uwarunkowania ochrony krajobrazu.

### **Strategia rozwoju turystyki w województwie świętokrzyskim na lata 2014-2020**

W strategii wymieniono i opisano walory turystyczne województwa świętokrzyskiego, wśród których zwrócono szczególną uwagę na walory antropogeniczne (rozdział 3, podpunkt 3.2.2.), będące efektem działalności człowieka. Dbałość o zabytki w województwie, sprawiła, że obiekty zostały oddane szczególnej ochronie prawnej i obecnie region może się poszczycić zabytkami, muzeami, instytucjami kultury i sztuki, które składają się na unikatową ofertę turystyczną w skali krajowej i europejskiej. Najwięcej zabytków nieruchomych na terenie województwa to obiekty sakralne, mieszkalne i zabytkowe obszary zieleni. Najmniej zabytków można wyróżnić w kategorii zamków i budowli obronnych. Istotną działalność promującą dziedzictwo kulturowe województwo prowadzą muzea. Na terenie województwa świętokrzyskiego działają galerie i stałe wystawy, jednostki będące muzeami, izbami regionalnymi i instytucjami działającymi na rzecz popularyzacji dziedzictwa kulturowego, a nie będące muzeami. Wydarzenia regionalne to także bardzo ważny dodatek do oferty turystycznej województwa.

### **Strategia Rozwoju Powiatu Staszewskiego na lata 2016-2025**

W strategii określono wizję *Ziemia staszowska w nucie europejskich przemian technicznych i społecznych*, Cel generalny *Tworzenie optymalnych warunków zrównoważonego rozwoju gospodarczego i społecznego powiatu* oraz cele strategiczne i operacyjne:

Cel strategiczny I Wyzwalanie inicjatyw w zakresie przedsiębiorczości jako podstawy stabilizacji i rozwoju gospodarczego powiatu oraz przeciwdziałanie bezrobociu

Cel strategiczny II Rozbudowa infrastruktury drogowej, gospodarczej, technicznej i informatycznej

Cel strategiczny III Ochrona środowiska, racjonalne wykorzystanie zasobów przyrody, aktywizacja rolnictwa oraz rozwój obszarów wiejskich

Cel strategiczny IV Opieka zdrowotna, pomoc społeczna i psychologiczna, wsparcie osób z dysfunkcjami

Cel strategiczny V Rozwój nauki i oświaty, upowszechnianie sportu i zdrowego trybu życia. Troska o zachowanie dóbr kultury

Cel strategiczny VI Poprawa bezpieczeństwa obywateli, przeciwdziałanie zagrożeniom

*Program Opieki nad Zabytkami dla Miasta i Gminy Osiek na lata 2020-2023 – aktualizacja*

Cel strategiczny VII Rozwój powiatu poprzez kontakty krajowe i zagraniczne. Promocja sztandarowych produktów turystycznych i dóbr kultury

### **Studium uwarunkowań i kierunków zagospodarowania przestrzennego miasta i gminy Osiek**

Aktualnie obowiązujące studium uwarunkowań i kierunków zagospodarowania przestrzennego Miasta i Gminy Osiek uchwalone zostało Uchwałą XVII(117)2000 Rady Miejskiej w Osieku z dnia 28 listopada 2000 roku, zmienione uchwałą Nr XLVIII/255/2006 Rady Miejskiej w Osieku z dnia 31 sierpnia 2006r. Studium jest podstawowym dokumentem kreującym politykę przestrzenną gminy i obejmuje jej całą powierzchnię. Głównym jego zadaniem jest określenie polityki przestrzennej gminy wpisanej w politykę przestrzenną państwa i województwa oraz ustanowienie ogólnych kierunków i zasad zagospodarowania przestrzennego gminy.

W studium przedstawiono stan dziedzictwa kulturowego i zabytków gminy, w tym

- rozwój osadnictwa i układ przestrzenny
- ewidencję zachowanych zabytków architektonicznych (wg Gminnej Ewidencji Zabytków)
- wykaz stanowisk archeologicznych na terenie gminy (wg Gminnej Ewidencji Zabytków).

#### Obszary oraz zasady ochrony krajobrazu w tym krajobrazu kulturowego

Wyróżniono dwie strefy ochrony konserwatorskiej, na terenie których wszelkie działania powinny być prowadzone zgodnie z odrębnymi przepisami:

- Strefa ochrony konserwatorskiej „A” – pełnej ochrony układu i struktury przestrzennej, na terenie której ochronie podlegają: plany zespołu z siecią drożną, rynkiem, podziałem własnościowym, zespoły i obiekty zabytkowe, zespół kościoła wewnątrz rynku z placem, pierzejami, zielenią, skala miasta z dominantami oraz rejonny zdegradowane wymagające uporządkowania i rewaloryzacji,
- Strefa ochrony konserwatorskiej „B” – otuliny zabytkowego centrum; ochronie podlegają: skala i forma zabudowy, elementy małej architektury oraz zespoły zieleni i pojedyncze drzewa znaczące w krajobrazie.

Na zasoby ochrony dziedzictwa kulturowego i zabytków składają się obiekty sakralne oraz zachowane budynki mieszkalne i gospodarcze. Ważnymi elementami krajobrazu kulturowego, świadczącymi o bogatej historii terenu są miejsca pamięci i cmentarze. Nieodłącznie z krajobrazem związane są również kapliczki i przydrożne krzyże. Część zabytkowych obiektów i założeń objętych zostało ochroną poprzez wpis do rejestru zabytków, inne pozostają w ewidencji zabytków. Wszystkie są chronione na mocy Ustawy o ochronie zabytków i opiece nad zabytkami z dnia 23 lipca 2003r. (tj. Dz. U. 2020 poz. 282).

### **Miejscowy plan zagospodarowania przestrzennego miasta Osiek**

Zgodnie z treścią art. 18 i art. 19 ustawy o ochronie zabytków i opiece nad zabytkami uwzględnia się m.in. przy sporządzaniu miejscowych planów zagospodarowania przestrzennego. W planach w szczególności:

1. uwzględnia się ustalenia krajowego programu ochrony zabytków i opieki nad zabytkami,

Program Opieki nad Zabytkami dla Miasta i Gminy Osiek na lata 2020-2023 – aktualizacja

2. określa się rozwiązania niezbędne do zapobiegania zagrożeniom dla zabytków, zapewnia im ochrony przy realizacji inwestycji oraz przywracania zabytków do jak najlepszego stanu,
3. ustala się przeznaczenie i zasady zagospodarowania terenu uwzględniające opiekę nad zabytkami,
4. uwzględnia się ochronę: zabytków nieruchomości wpisanych do rejestru i ich otoczenia, innych zabytków nieruchomości, znajdujących się w gminnej ewidencji zabytków, parków kulturowych,
5. uwzględnia się ustalenia gminnego programu nad zabytkami
6. w zależności od potrzeb, ustala się strefy ochrony konserwatorskiej obejmujące obszary, na których obowiązują określone ustaleniami planu ograniczenia, zakazy i nakazy, mające na celu ochronę znajdujących się na tym obszarze zabytków.

Obecnie planem zagospodarowania przestrzennego objęte jest tylko miasto Osiek. Obowiązujący plan zagospodarowania przestrzennego miasta Osiek został uchwalony Uchwałą Nr XL/268/10 Rady Miejskiej w Osieku z dnia 16 września 2010r. ze zmianą uchwaloną Uchwałą Nr XLI/281/10 Rady Miejskiej w Osieku z dnia 29 października 2010r. opublikowany w Dzienniku Urzędowym Województwa Świętokrzyskiego Nr 363, poz. 3920 i Nr 364 poz. 3922 z dnia 31 grudnia 2010r..

Ustalenia dotyczące zasady ochrony dziedzictwa kulturowego:

- 1) ustala się ochronę budynków zabytkowych i ich zespołów zgodnie z przepisami szczególnymi w zakresie ochrony i konserwacji zabytków
- 2) w szczególności ustala się ochronę obiektów wpisanych do rejestru zabytków i zaznaczonych na rysunku planu.
- 3) ustala się ochronę obiektów zabytkowych wpisanych do ewidencji zabytków i zaznaczonych na rysunku planu
- 4) ustala się ochronę obiektów o charakterze zabytkowym i cennych walorach architektury tradycyjnej i zaznaczonych na rysunku planu
- 5) ustala się ochronę cmentarzy o dużych wartościach kulturowych zaznaczonych na rysunku planu:

oraz ustala się ochronę spuścizny archeologicznej zgodnie z przepisami szczególnymi w zakresie ochrony i konserwacji zabytków:

W przypadku odkrycia w trakcie prowadzenia robót budowlanych lub ziemnych przedmiotu co do którego istnieje przypuszczenie, iż jest on zabytkiem należy zgodnie z art. 32 ust. 1 z dnia 23 lipca 2003r. o ochronie zabytków i opiece nad zabytkami:

- wstrzymać wszelkie roboty mogące uszkodzić lub zniszczyć odkryty przedmiot,
- zabezpieczyć, przy użyciu dostępnych środków, ten przedmiot i miejsce jego odkrycia,
- niezwłocznie zawiadomić o tym właściwego wojewódzkiego konserwatora zabytków, a jeśli nie jest to możliwe, Burmistrza Miasta i Gminy Osiek.

*Program Opieki nad Zabytkami dla Miasta i Gminy Osiek na lata 2020-2023 – aktualizacja***5. Charakterystyka zasobów oraz analiza stanu dziedzictwa i krajobrazu kulturowego gminy Osiek**

Zgodnie z art. 3 pkt 14 ustawy z dnia 23 lipca 2003r. o ochronie zabytków opiece nad zabytkami (tj. Dz. U. 2020 poz. 282) krajobraz kulturowy to postrzegana przez ludzi przestrzeń, zawierająca elementy przyrodnicze i wytwory cywilizacji, historycznie ukształtowana w wyniku działania czynników naturalnych i działalności człowieka.

Krajobraz kulturowy to swego rodzaju niepowtarzalny, indywidualny wizerunek miejsca, będący syntezą elementów przyrody i ukształtowania terenu oraz zachodzących na tym terenie procesów politycznych, gospodarczych, społecznych i kulturowych, związanych z aktywnością człowieka. Ujawnia się poprzez dziedzictwo materialne, kształtujące krajobraz przyrodniczy na przestrzeni dziejów oraz dziedzictwo niematerialne - zwyczaje, przekaz ustny, wiedza i umiejętności, także związane z nimi przedmioty i przestrzeń kulturowa, które są przekazywane z pokolenia na pokolenie i ustawicznie odtwarzane przez ludzi w relacji z ich środowiskiem, historią i stosunkiem do przyrody.

Ochrona krajobrazu kulturowego jest najistotniejszym czynnikiem kształtowania tożsamości kulturowej mieszkańców, identyfikującej jednostkę z określonym zespołem wartości, idei, zachowań i obyczajów, bazującej na świadomości historycznej i tradycji z nią związanej.

**5.1. Charakterystyka gminy****POŁOŻENIE**

Gmina Osiek administracyjnie położona jest w województwie świętokrzyskim, w południowo-wschodniej jego części, w powiecie staszowskim. Fragment granicy gminy, biegnący rzeką Wisłą, stanowi granicę województwa świętokrzyskiego z województwem podkarpackim. Sąsiadami gminy Osiek są:

- od zachodu – gmina Rytwiany, miasto i gmina Staszów i Połaniec (gminy powiatu staszowskiego),
- od północy - gmina Łoniów (powiat sandomierski),
- od wschodu - gminy województwa podkarpackiego: Baranów Sandomierski (powiat tarnobrzeczki), Panew Narodowa i Gawłuszowice (powiat mielecki).

Powierzchnia ogólna gminy wynosi 129,33 km<sup>2</sup> i podzielona jest na 18 jednostek pomocniczych, tj. miasto Osiek oraz 17 sołectw, skupiających ogółem 22 miejscowości. Liczba mieszkańców wynosi 7 762 (stan na koniec 2018r. - dane GUS), w tym 3 919 mężczyzn i 3 843 kobiety.

Północna i południowo-zachodnia część gminy ma charakter leśny, wschodni rejon – z najwyższej klasy glebami ma charakter rolniczy, natomiast centrum gminy stanowi miasto Osiek – z rynkiem stanowiącym centrum miasta i gminy oraz zabytkowym kościołem. Wsie mają charakter ulicówek, jedynie miejscowość Długołęka ma kształt podkowy, gdyż położona jest wzdłuż dawnego meandra Wisły. W centrum gminy usytuowana jest kopalnia siarki „Osiek”.

*Program Opieki nad Zabytkami dla Miasta i Gminy Osiek na lata 2020-2023 – aktualizacja*

Gmina Osiek ma charakter rolniczy – prawie 62% powierzchni gminy użytkowane jest rolniczo, w tym 36% przypada na grunty orne, a 26% na pozostałe użytki (pastwiska, sady i łąki). Lasy i grunty leśne obejmują około 29% powierzchni gminy.

Pod względem komunikacyjnymi gmina jest dobrze wyposażona w sieć dróg: droga krajowa nr 79 Warszawa-Bytom, której trasa przebiega przez miejscowości Osiek, Mikołajów, Niekrasów, Ossala i Strużki, droga wojewódzka nr 765 relacji Chmielnik- Szydłów- Staszów- Osiek łącząca się z w/w drogą krajową w miejscowości Osiek, 15 dróg powiatowych oraz drogi lokalne, gwarantujące powiązania wewnątrzgminne oraz połączenia z gminami sąsiednimi.

### **ŚRODOWISKO PRZYRODNICZE**

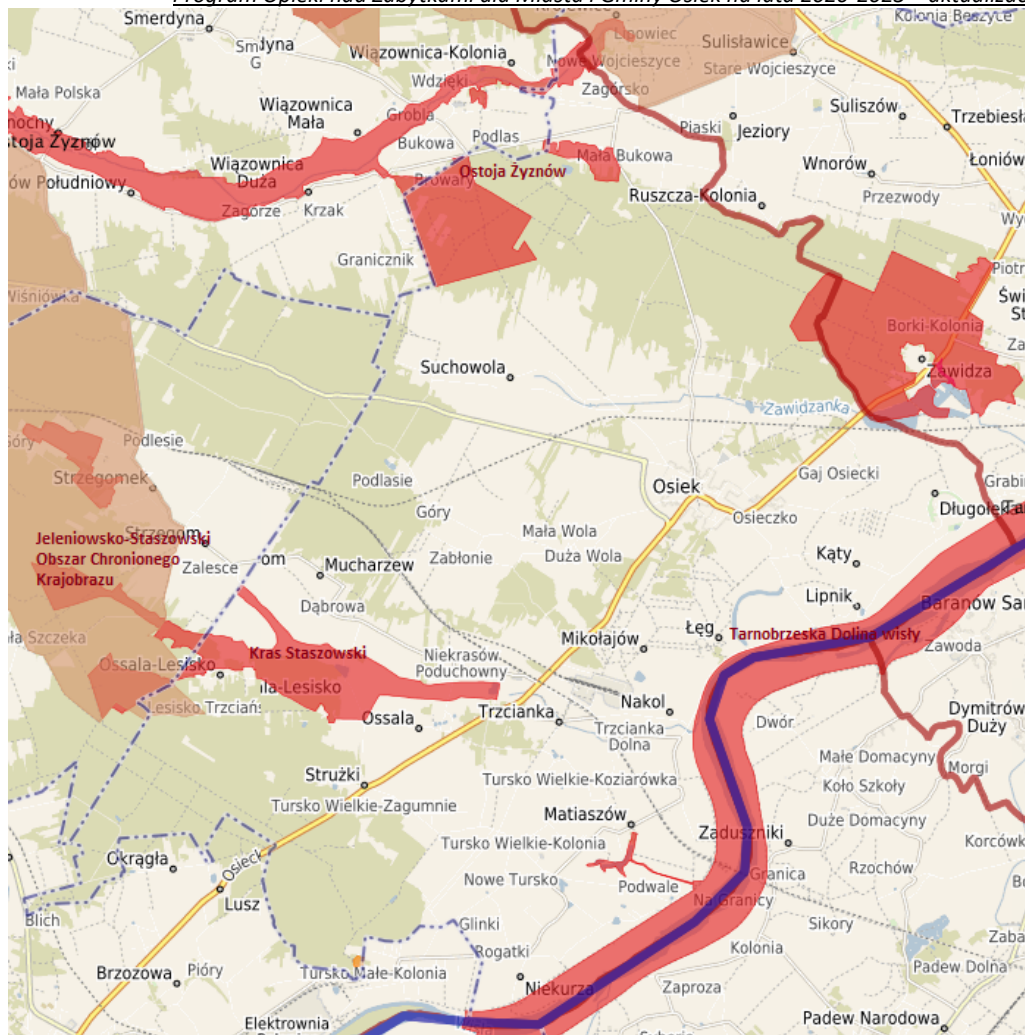
Pod względem fizyczno-geograficznym gmina położona jest w obrębie Wyżyny Małopolskiej, na pograniczu dwóch makroregionów: Wyżyny Kieleckiej i Niecki Nidziańskiej oraz mezoregionów Wyżyny Sandomierskiej i Niecki Połanieckiej.

Część granicy gminy (14 km) stanowi rzeka Wisła. Jej taras zalewowy ma szerokość do 3 km i jest położony za wałami przeciwpowodziowymi. Do rzeki z terenu gminy uchodzi szereg bezimiennych cieków. Północny fragment gminy odwadniany jest przez rzekę Kocankę, dopływ Koprzywianki.

Klimat na obszarze gminy Osiek jest charakterystyczny dla terenów wyżynnych i wykazuje cechy klimatu przejściowego między klimatem umiarkowanym oceanicznym na zachodzie, a klimatem kontynentalnym na wschodzie. Zgodnie z regionalizacją klimatyczną badany obszar należy do regionu XXII (Region Sandomierski), który charakteryzuje większa niż na terenach sąsiednich liczbą dni z pogodą bardzo ciepłą i słoneczną. Najważniejszą cechą klimatyczną tego regionu są umiarkowanie mroźne zimy i stosunkowo ciepłe lata z długą jesienią. Według rejonów klimatycznych Polski, obszar gminy należy do rejonu klimatycznego Dzielnicy Rzeszowskiej. Rejon ten posiada następujące cechy klimatyczne: średnia roczna temperatura powietrza 8<sup>0</sup>C, średnia roczna temperatura w porze zimowej -2<sup>0</sup>C do -1<sup>0</sup>C, natomiast w porze letniej 17<sup>0</sup>C, średnia roczna suma opadów atmosferycznych 550-570mm, średnia roczna prędkość wiatru wynosi około 4 m/s.

Na obszarze gminy zlokalizowane są form ochrony przyrody: Jeleniewsko-Staszowski Obszar Chronionego Krajobrazu, obszar Natura 2000 Tarnobrzaska Dolina Wisły PLH180049, obszar Natura 2000 Kras Staszowski PLH260023, obszar Natura 2000 Ostoja Żyznów PLH2609036, rezerwat przyrody Zamczysko Turskie. Uatrakcyjnieniem walorów krajobrazowych jest dolina Wisły z tarasem zalewowym oraz wysoczyzna polodowcowa rejonu Turska Wielkiego, Niekrasowa i Pliskowoli.

**Tereny chronione na obszarze gminy Osiek (źródło: polska.e-mapa.net)**

*Program Opieki nad Zabytkami dla Miasta i Gminy Osiek na lata 2020-2023 – aktualizacja***5.2. Historia gminy i regionu**

Osiek to nazwa, która etymologicznie wywodzi się najprawdopodobniej od staropolskiego czasownika „osieczyc”, co oznaczało innymi słowy ogrodzić. W tym przypadku chodziło o „ogrodzenie” wałem konkretnego obiektu obronnego, mającego do spełnienia określone zadania. Dlatego też Osiek dawniej oznaczał zasiekę, warownię leśną, która była otoczona zbudowanym z pospajanych ze sobą pni drzew wałem obronnym. Innymi słowy był to więc ośrodek obronny wykorzystywany we wczesnym średniowieczu dla obrony granic kraju, brodów rzecznych lub ważnych traktów handlowych wiodących przez puszcze, które były charakterystyczne dla ówczesnego średniowiecznego krajobrazu Polski. Przez Osiek wiódł stary trakt handlowy z Sandomierza przez Kraków do czeskiej Pragi. W Osieku zatrzymywali się książęta, a także królowie. Tutaj często odbywały się narady, tzw. „colloquia”, gdyż gród osiecki dawał bezpieczne ku temu schronienie. W tym świetle Osiek jawi się nam jako lokalny ośrodek sprawowania władzy feudalnej, gdzie zapadały niejednokrotnie ważne decyzje.

Pierwsza wzmianka o Osieku, pochodzi z roku 1020 i przytacza fakt, iż wieś Osiek dał benedyktynom świętokrzyskim król Bolesław Chrobry. Tymczasem krakowski historyk Feliks Kiryk przesuwając początki Osieka do czasów fundacji owego klasztoru, czyli do czasów księcia Bolesława Krzywoustego. Ok. 1270r. Osiek, będący własnością klasztoru świętokrzyskiego,

*Program Opieki nad Zabytkami dla Miasta i Gminy Osiek na lata 2020-2023 – aktualizacja*

stał się własnością księcia sandomiersko-małopolskiego Bolesława Wstydlwego. W XIII wieku erygowana zostaje w Osieku parafia p.w. św. Stanisława Biskupa i Męczennika, kanonizowanego w 1254r. Od około 1050r. mieszkańcy Osieka korzystali z drewnianego kościoła. Natomiast w 1410r. zbudowany został nowy kościół, który służył do początku lat 40-tych XIX w.

Prawdopodobnie pierwszym przywilejem, który został wydany w Osieku był przywilej Bolesława Wstydlwego dla klasztoru Cystersów z 1262. W XIII wieku Osiek nie posiadał jeszcze praw miejskich. W 1364r. król Kazimierz Wielki przebudował osiecką drewnianą warownię w niewielki kamienny zamek i ponoć często w nim przebywał. W 1370r. Kazimierz Wielki wracając z nieszczęśliwych łowów w lasach pod Przedborzem, podczas których został ranny, zatrzymał się w Osieku, gdzie był leczony miodem przez niejakiego mistrza Mateusza (vel Macieja), a kiedy jego stan się pogorszył ruszył stąd przez Korczyn do Krakowa. Jak się okazało król umarł w wyniku powikłań spowodowanych zapaleniem płuc.

Okresem przełomowym w rozwoju Osieka był wiek XV. Otóż 14 marca 1430r. w Sandomierzu król Władysław Jagiełło lokuje Osiek na prawie magdeburskim, przenosząc go na to prawo z wcześniejszego prawa polskiego. Lokując Osiek ustanowiono targi w środę, a także coroczne jarmarki w dzień św. Piotra w Okowach (1 sierpnia) i św. Gawła (16 listopada) – te trwać miały trzy dni. W ten sposób Osiek uzyskał prawa miejskie, stając się miastem królewskim, o czym świadczy obecny herb miasta (połowa orła białego). Przywilej został potwierdzony przez Zygmunta I Starego w 1524r.. W 1442r. Władysław Warneńczyk odstąpił Osiek Dzierżławowi z Rytwian. Natomiast 25 maja 1500r. Jan Olbracht nadał rajcom miejskim Osieka prawo zbudowania miejskiej łaźni i pobierania z niej opłat. Przywilej ten potwierdził w Krakowie 1 maja 1525r. król Zygmunt I Stary. Z kolei Zygmunt August II 12 marca 1564r. podczas pobytu w Warszawie, przyznaje Osiekowi dochody z produkcji „gorzałki” na naprawę dróg i innych potrzeb miasta.

W XVI wieku wójtostwo w mieście Osiek należało do rodziny Strzeżowskich, natomiast w 1541r. król Zygmunt udzielił zgody Janowi Mieleckiemu, kasztelanowi wiślickiemu, aby ten mógł wykupić wójtostwo osieckie wraz z wsiami: Sucha (Suchowola) i Długołęka. Jednakże w 1551r. Jan Mielecki, będący wówczas już wojewodą podolskim, przelał swoje prawa do wykupienia wójtostwa z rąk Jana Kończakowskiego na rzecz Jana Strzeżowskiego.

W okres nowożytny Osiek wkroczył w dość tragicznych okolicznościach. Otóż w miasteczku doszło do groźnego pożaru, który wyrządził duże szkody. Dlatego też Zygmunt I Stary mając na uwadze sytuację Osieka uwolnił miasto w 1518r. z wszelkich podatków na okres 8 lat. W XVI wieku Osiek rozwijał się ekonomicznie. Prawdopodobnie w pierwszej połowie XVI w. w Osieku osiedlili się Żydzi, natomiast w 1604r. zostali jednak zmuszeni przez Zygmunta III Wazę do opuszczenia Osieka, a osieckim mieszkańcom król zakazał sprzedawania Żydom swoich posiadłości. Żydzi powrócili do Osieka w drugiej połowie XVIII w., na trwałe wpisując się w panoramę historii naszego miasta.

Wiek XVII to okres wewnętrznych zamieszek w kraju wynikających z prowadzonej przez szlachtę, a także magnaterię, walki w obronie swoich praw i przywilejów, czego przykładem

*Program Opieki nad Zabytkami dla Miasta i Gminy Osiek na lata 2020-2023 – aktualizacja*

był tzw. rokosz sandomierski, zwany też rokoszem Zebrzydowskiego. Rokosz ten był swoistym preludium kształtującej się w Rzeczypospolitej nowej formy ustrojowej, którą historycy określają jako oligarchia magnacka, będąca w istocie zmutowaną formą demokracji szlacheckiej, by przyjąć w ostateczności formę anarchii magnackiej. Podczas rokoszu sandomierskiego Zygmunt III na czele popierających go wojsk kwarcianych, stacjonował obozem pod Osiekiem pod koniec września 1606r. Rokosz przyczynił się niestety do ekonomicznego upadku osieckiego folwarku. Mając więc na uwadze zniszczenia, jakich doznał Osiek podczas owego pamiętnego rokoszu, Zygmunt III w 1623r. nadał miastu przywilej dwóch nowych jarmarków. Miasto powoli podnosiło się z ruiny ekonomicznej. Wiek XVIII to ciągłe zmaganie się z konsekwencjami siedemnastowiecznych wojen. Jednakowoż jest to okres powolnego schyłku Rzeczypospolitej polsko-litewskiej i prób jej ratowania. W tym czasie po niecałych dwustu latach do Osieka powracają Żydzi.

Upadek Polski w 1795r. spowodował, że miasto znalazło się w zaborze austriackim. Rozpoczęła się era powstań narodowo-wyzwoleńczych. Wypadki historyczne powodowały zmianę przynależności administracyjnej Osieka. W 1809r. nasze miasto znalazło się w granicach Księstwa Warszawskiego, zaś po Kongresie wiedeńskim (1814-1815) częścią Królestwa Polskiego. Po upadku powstania listopadowego dobra rządowe zostają przez władze rosyjskie rozparcelowane. W tym czasie ekonomia osiecka zostaje przekształcona w tzw. majorat Osiek, który jako majątek ziemski nadano w 1835r. generałowi Bazylemu Pogodinowi. Senator, jako właściciel osieckiego majoratu, podjął się we współpracy z ówczesnym proboszczem Piotrem Cybulskim, budowy nowego kościoła, Obecny kościół parafialny został zaprojektowany przez znanego architekta Henryka Marconiego. Do budowy zaangażowali się parafianie, zobowiązując się do składki w wysokości 6.000 rubli oraz pomocy przy budowie. Wykonawcą robót budowlanych, został staszowski Żyd Szmul. Prowadzone przez niego prace budowlane wykonywane były w sposób nieudolny z pominięciem niektórych elementów planu budowy. Początkowo kościół parafialny był budowlą jednonawową z dzwonnica znajdującą się nad chórem. Służył parafianom przeszło 40 lat do czasu, kiedy staraniem ówczesnego proboszcza Tomasza Sokalskiego i ks. Jana Kwietnia przystąpiono do jego rozbudowy w latach 1896-1897, poprzez dobudowanie dwóch bocznych kaplic. Prezesem parafialnego komitetu rozbudowy kościoła został wieloletni wójt gminy Osiek Józef Zaborski. W ten sposób budynek kościoła zyskał kształt krzyża równoramiennego, powiększając swoją powierzchnię. W 1883r. proboszcz Kacper Barabasz zbudował dzwonnica z bramą w przyziemiu, nawiązującą do stylu gotyckiego.

W 1869 roku Osiek w wyniku carskich popowstaniowych represji stracił na 125 lat uzyskane w XV wieku prawa miejskie. W ten sposób został zdegradowany do roli podrzędnej, ubogiej miejscowości o rolniczo-rzemieślniczym charakterze.

Koniec I wojny światowej przyniósł Polakom po 123 latach upragnioną wolność. Osiek znalazł się w granicach wolnej i niepodległej Polski z ciężkim bagażem minionej zaborczej epoki, a jego mieszkańcy walczyli na frontach tej wojny, płacąc najwyższą cenę. W okresie dwudziestolecia międzywojennego miasto było spokojną miejscowością, w okolicy nie było większych zakładów pracy. Dominowało rolnictwo, handel zaś znajdował się w rękach społeczności żydowskiej. W 1925r. powołano do życia tzw. Kasę Stefczyka.

*Program Opieki nad Zabytkami dla Miasta i Gminy Osiek na lata 2020-2023 – aktualizacja*

W okresie II wojny światowej Osiek i okolica to miejsce zmagania się z niemieckim agresorem. W dniach 10-11 września 1939r. rozegrała się krwawa bitwa o tzw. Przedmoście Osiek, której zasadniczym celem była obrona przeprawy na Wiśle w rejonie Baranowa Sandomierskiego i Gągolina, poprzez którą miała się dokonać ewakuacja polskich oddziałów GO „Jagmin”. Polskie pozycje bronione przez oddziały Armii Kraków: 23 DP i 55 DPRez, zaatakował niemiecki VII Korpus Armijny. Bitwa o utrzymanie przyczółka mostowego była bardzo zacięta. W efekcie blisko 80% drewnianej zabudowy Osieka uległo zniszczeniu. Przetrwiał jedynie kościół oraz najbliższe zabudowania. Po 12 września Sandomierszczyzna znalazła się po okupacją niemiecką. Okres okupacji to czas działalności partyzanckiej. Jej sztandarowym przykładem byli sławni Jędrusie. Oprócz tego oddziału na terenie gminy Osiek działały również struktury Armii Krajowej, Batalionów Chłopskich, czy Narodowej Organizacji Wojskowej. W 1941r. w Osieku swoje struktury zorganizowała NOW. Tworzyli je: Władysław Sułek, Klemens Wesołowski oraz Witalis Kiciński. W listopadzie 1942r. zorganizowany zostaje z kolei Podobwód Armii Krajowej, który nosił dwa kryptonimy: „Dąb” lub „Kretowisko”. Komendantami byli: ppor. rez. Paweł Sowiński, po nim zaś kpt. Stanisław Ostaszewski. Natomiast struktury BCH w Osieku ostatecznie zorganizowano w 1944r. nadając placówce osieckiej kryptonim „Opona”. Komendantami gminnymi byli kolejno: Adam Banaś, Wacław Kowalski i Władysław Jagła.

W Osieku znajdował się również posterunek tzw. policji granatowej, formacji współpracującej z niemieckim okupantem, który mieścił się obok sklepu Stefana i Stanisławy Dobrowolskich. Komendantem był Zygmunt Owczarek, człowiek który w sposób jednoznacznie negatywny kojarzony był, jako zadeklarowany współpracownik Niemców.

18 października 1942r., po przeszło 150 latach, nadszedł kres społeczno-żydowskiej w Osieku. Mianowicie Niemcy spędzili wszystkich Żydów na rynku, którzy pieszo w zorganizowanej kolumnie udali się do staszowskiego getta, aby stamtąd udać się w swoją ostatnią drogę, która kończyła się w Bełżcu, określanym jako druga Treblinka. 11 marca 1943r. miał miejsce tzw. rajd śmierci, który przeprowadzony został przez zniechęconego powszechnie gestapowca z Sielca koło Staszowa – Andrzeja Reslera. Po mordach dokonanych w m.in. w Dziękach/Wiązownicy, Sulisławicach, dotarł do Osieka. Tutaj, przy czynnym udziale granatowych policjantów, aresztowani zostali dwaj członkowie Armii Krajowej: Edward Żyła i Franciszek Kiciński. Po czym w okolicach cmentarza, na dzisiejszej ulicy Matki Boskiej Sulisławskiej, w obecności Zygmunta Owczarka, zostali rozstrzelani.

Wyzwolenie Osieka spod okupacji niemieckiej przyszło w lecie 1944r. W nocy z 30/31 lipca 1944r. Osiek został zajęty przez oddziały 1 Frontu Ukraińskiego Armii Czerwonej, które sforsowały Wisłę na wysokości wsi Kąty, nie napotkawszy oporu ze strony oddziałów niemieckich. Następnie oddziały 5 armii gwardyjskiej umocniwszy się w rejonie Osiek-Pliskowola, zaczęły przygotowywać się do uderzenia w kierunku na Staszów. Po II wojnie światowej rozpoczął się okres mozolnego odbudowywania miejscowości i okolicy. W 1944r. na podstawie Manifestu PKWN i uzupełniającej ją ustawy z 11 września tegoż roku, Osiek stał się siedzibą Gminnej Rady Narodowej. Pierwszym powojennym wójtem został w 1945r. Jan Wiącek, przejmując urząd po Stanisławie Bała. Wcześniej podczas zebrania gromadzkiego

Program Opieki nad Zabytkami dla Miasta i Gminy Osiek na lata 2020-2023 – aktualizacja

(marzec 1945r.) dokonano w Osieku wyboru sołtysa i podsołtysa. Sołtysem został Józef Drzymalski, zaś podsołtysem Józef Gawłowicz.

Czynnikiem wpływającym na powojenną odbudowę i rozwój Osieka była rozbudowa drogowej infrastruktury, w tym DK nr 79. W 1986r. na terenie gminy przystąpiono do budowy Kopalni Siarki Osiek w obrębie sołectw: Mikołajów– Sworoń– Trzcianka. Wszystkie wysiółki sołectwa Kąty, decyzją ówczesnego wojewody tarnobrzeskiego (tj. Błonie, Kępa, Pod łąkami, Podkole, Przydawki, Tomblica, Zawalne i Żółbek) poddano wysiedleniu i likwidacji. W 1993r. rozpoczęła oswoją działalność obecnie jedyna na świecie kopalnia siarki Osiek.

Natomiast 1 lipca 1994 po 125 latach Osiek staraniem władz samorządowych odzyskał prawa miejskie. Po 1999r., w wyniku reformy administracyjnej, Osiek jako gmina znalazł się w granicach powiatu staszowskiego w województwie świętokrzyskim.

**Znane postacie związane z gminą Osiek (fotografie i informacje- źródło: Wikipedia)**



**Adam Bień** (ur. 1899 w Ossali, zm. w 1998r. w Warszawie), polityk ruchu ludowego, adwokat, sędzia, członek władz Polskiego Państwa Podziemnego uczestnik wojny polsko-bolszewickiej, społecznik. W czasie powstania warszawskiego był kierownikiem władzy cywilnej, w 1945r. został, wraz z czołowymi przywódcami Polskiego Państwa Podziemnego, aresztowany przez NKWD i wywieziony do Moskwy, gdzie został skazany w tzw. „procesie szesnastu” na pięć lat więzienia. W latach 70. wrócił do Ossali i zajął się pisaniem i działalnością społeczną. Dorobek pisarski to: trylogia „Bóg wysoko - dom daleko”, „Bóg wyżej - dom dalej”, „Bóg dał - Bóg wziął” oraz „Listy z Łubianki”.



**Władysław Jan Jasiński ps. „Jędrus”** (ur. 1909r. w Sadkowej Górze, zm. w 1943r. w Trzciance), nauczyciel, instruktor harcerski, w czasie II wojny światowej włączył się w działalność konspiracyjną (stworzył młodzieżową Polską Organizację Powstańczą, wydawał konspiracyjne pismo „Wiadomości Radiowe”, następnie tygodnik „Odwet”), prowadził organizację „Odwet”. W 1941 powołał na Sandomierszczyźnie grupę bojowo-dywerysyjną "Jędrusie" (od swojego pseudonimu). Poległ w walce z Niemcami 9 stycznia 1943r. w Trzciance, zdradzony przez mieszkańca wsi Tursko Wielkie. Pośmiertnie awansowany został do stopnia podporucznika czasu wojny (11 listopada 1943) i odznaczony Orderem Virtuti Militari V klasy (2 października 1944).



**Kazimierz Aleksander Sabbat** (ur. w 1913r. w Bielinach Kapitulnych, zm. w 1989r. w Londynie) - w latach 1976-1986 był premierem rządu RP na uchodźstwie, a następnie objął urząd Prezydenta RP na uchodźstwie (stając się, z racji urzędu, kawalerem Orderu Orła Białego). Został w 1986r. kawalerem Orderu Orła Białego i Wielkiej Wstęgi Orderu Odrodzenia Polski. Jako prezydent usiłował jednoczyć polityczne ośrodki na emigracji. Od grudnia 2015 jego portret wraz z portretami pozostałych prezydentów RP na uchodźstwie wisi na honorowym miejscu holu Ambasady RP w Londynie.

*Program Opieki nad Zabytkami dla Miasta i Gminy Osiek na lata 2020-2023 – aktualizacja***5.3. Historia miejscowości gminnych****BUKOWA**

W okolicy wioski Bukowa znaleziono wczesnośredniowieczne dowody na istnienie ludzkich osad o rozwiniętej społeczności. W najstarszym dokumencie o osadzie z lat 1460-70 widnieje Kazimierz IV Jagiellończyk jako właściciel. Osada istniała jednak wcześniej i należała do parafii Wiązownica. Wieś należąca do klucza osieckiego. Nazwa Bukowa, związana z położeniem przyleśnym i obecnością buków. Dzisiejsze nazwy przysiółków m.in.: Brzoźnica - to teren, gdzie stały urządzenia do przechowywania zboża w snopach. Kopanina - miejsce, gdzie stały kopy z sianem. W miejscowości w XIX w. istniał dwór i folwark, w połowie wieku ludność wsi stanowiła prawie 400 osób. W czasie powstania styczniowego działał tu czynnie ruch oporu. Najważniejszą bitwą tego czasu była walka 20 października 1863r. oddziału powstańczego liczącego około 650 żołnierzy pod dowództwem płk. Dionizego Czachowskiego, gdzie oddział został rozbity, a dzień później unicestwiony pod Jurkowicami. W roku 1880 Bukowa należała do ówczesnego powiatu sandomierskiego i ówczesnej gminy i parafii Wiązownica, ale już od 1886r. należała do gminy Osiek. W latach 1911-12 pięciu gospodarzy kupiło ziemię w miejscu, gdzie był folwark. W 1921r. w Bukowej było 126 domów mieszkalnych i 794 mieszkańców, w tym 36 wyznania mojżeszowego. W 1928r. Moszek i Gitla Fajnkuchenowie kupili osiedle młyńskie w Bukowej, o powierzchni ponad 9 ha. W czasie okupacji wielu mieszkańców wioski pomagało partyzantom. 28 lipca 1944r. rozegrała się pod Bukową ważna bitwa z udziałem oddziału Batalionów Chłopskich gminy Łonów i Koprzywnica pod dowództwem por. Ignacego Kucwaja – „Roli”. Wieś Bukowa oddzielona jest od pozostałej części gminy lasami państwowymi oraz rzeczką Zawidzianką.

**DŁUGOŁĘKA**

Nazwa wsi pochodzi od „Długie Łęgi”, czyli łąki. Wieś znajduje się na przedpolu przeprawy na Wiśle. Pierwsza wzmianka o niej pochodzi z 1467r. i informuje że, że sołectwo w Długołęce należało do Stanisława Domalca i Prokowa, mieszkańców Osieka. Przynależność Długołęki do parafii Osiek potwierdza rejestr podatkowy z 1629r. Dokumenty świadczą o istnieniu dobrze zorganizowanej, samorządnej wioski, należącej do dóbr królewskich, a w okresie zaborów do donacji Pogodina. Wioska wegetowała przez cały XIX wiek ze względu na brak drogi umożliwiającej dojazd do Osieka. Ożywienie nastąpiło po II wojnie, w latach 70 i 80, wybudowano nową drogę i dzięki pracy w przemyśle zmienił się wygląd wsi, w latach 50 wybudowano nową szkołę, a w latach 90 kaplicę i budynek Ochotniczej Straży Pożarnej. Wieś ta posiada nietypowy kształt meandru, pozostałości starego koryta rzeki.

**KĄTY**

Pierwsze wzmianki o miejscowości pochodzą z lat 1440-80 i informują, że Kąty leżą w ówczesnej parafii Niekrasów, blisko grodu Osiek, jako własność Tomasza Kołaczkowskiego herbu Janina. Kiedy w 1986r. przystąpiono do budowy Kopalni Siarki Osiek w obrębie sołectw: Mikołajów – Sworoń – Trzcianka wszystkie wysiółki sołectwa Kąty (tj. Błonie, Kępa, Pod Łąkami, Podkole, Przydawki, Tomblica, Zawalne i Żółbek) przyległe do dwóch pierwszych

*Program Opieki nad Zabytkami dla Miasta i Gminy Osiek na lata 2020-2023 – aktualizacja*

sołectw poddano likwidacji – taką decyzję wydał ówczesny wojewoda tarnobrzesci. Od 1995r. prowadzona jest eksploatacja siarki w kopalni.

### **LIPNIK**

Na podstawie informacji z 1884r. Lipnik, to wieś włościańska nad Wisłą. Wieś leży w bezpośrednim sąsiedztwie wałów wiślanych. W jej rejonie prowadzono w latach 90. XX wieku badania archeologiczne.

### **MATIASZÓW**

Wieś leży na terenach zalewowych terasy wiślanej. Najprawdopodobniej powstała na przełomie XVI i XVII wieku. Świadczy o tym fakt, że jeszcze w 1578r., kiedy sporządzono spisy okolicznych parafii, nie wspomniano o niej (ponadto koryto Wisły biegło około 2–3 km na zachód od obecnego, poprzez dzisiejszy Matiaszów), nazwa miejscowości pojawia się pierwszy raz w roku 1680r. w księdze chrztów parafii Niekrasów. W dokumentach XIX-wiecznych najczęściej spotykany jest zapis Matyaszow i Matyaszów. Nazwa wsi pochodzi od imienia Matias lub Matyjasz – staropolskiej postaci imienia Maciej. Według innych źródeł wieś powstała w XIII w. i należała do majątku Radziwiłłów. Od XVII w. stał tu dwór, który istniał mniej więcej do drugiej połowy XIX wieku. Około roku 1846 utworzono folwark i cukrownię - wieś Szwagrów, przez co zmniejszyła się powierzchnia gruntów południowej części Matiaszowa. W XIX w. Radziwiłłowie dobrowolnie parcelowali majątek. Matiaszów w 1867r. wchodził w skład gminy Tursko, z urzędem gminy w Strużkach. Na obszarze Matiaszowa znajduje się starorzeczne Jezioro Matiaszowskie oraz mokradła zwane Starym Wiślem. Pod koniec lat 70. XX wieku poprowadzono tor Linii Hutniczo-Siarkowej nr 56, jednocześnie budując most kolejowy na Wiśle z przejściem dla pieszych i rowerzystów.

### **MIKOŁAJÓW**

W połowie XIX w. Mikołajów należał do gminy i parafii Osiek, wieś zasiedlona była przez osadników niemieckich prawdopodobnie po najazdach szwedzkich. Niemcy zbudowali w Mikołajowie obiekt pełniący funkcję domu modlitwy i szkoły podstawowej. Po wojnie majątki niemieckie podzielono pomiędzy okolicznych chłopów. Decyzją wojewody tarnobrzesciego z 1992r. rozpoczęto proces wysiedlania okolicznych mieszkańców Mikołajowa, celem eksploatacji siarki rodzimej na złożu Osiek. Obecnie na terenie miejscowości w całości rozciągają się pola kopalni siarki.

*Program Opieki nad Zabytkami dla Miasta i Gminy Osiek na lata 2020-2023 – aktualizacja*

### **MUCHARZEW**

Według jednych źródeł nazwa wymieniana była już w XVI – wiecznych dokumentach, według drugich pojawiła się dopiero w 20-leciu międzywojennym pod rosyjską pisownią Mucharzów. Jest też prawdopodobne przekształcenie się w samodzielną wioskę z ówczesnego wysiółka czy przysiółka z wiosek okalających niegdysiejszą osadę. W roku 2005 powołano Stowarzyszenie Na Rzecz Rozwoju Wsi Mucharzew.

### **NIEKRASÓW**

Nazwa Niekrasów dowodzi, że historia wsi sięga czasów starożytnych, bowiem w nielicznych zabytkach piśmiennictwa polskiego z epoki piastowskiej, jak np. w pieśniach Andrzeja ze Słupi spotykamy wyraz „krasny”. W dokumentach występuje: Nyekraschow, Nyekrasechow, Nyekrassow, Nyekrassów, Nyekrasszow, Nykraszow, Nykraszów i Niekrasow. Drugim dowodem pochodzenia piastowskiego tej wioski jest leżąca w jej sąsiedztwie wieś Tursko Wielkie, gdzie w 1241r. odbyła się bitwa z Tatarami. W kronikach Długosza jest informacja, że osada posiadała kościół łaćński p.w. Świętego Krzyża ufundowany w 1121r.. W Niekrasowie istniał w tamtych już czasach drewniany kościół pod wezwaniem Nawiedzenia Najświętszej Panny Maryi, dziedzicami wsi byli wówczas: Wierzbietta i Leonard, bracia herbu Gryf i Tomasz Kołaczkowski herbu Janina. Kościół został w XVI w. zamieniony na zbór kalwiński Jednoty Małopolskiej. Kalwini znajdowali się 3 miejscowościach: Ossali, Tursku Wielkim i Niekrasowie, aż do II połowy XIX w.. Obecny kościół pochodzi z 1661r. – kompleks kościoła jest wpisany do Rejestru Zabytków.

### **NIEKURZA**

Stara wieś piastowska – według Długosza wchodziła w skład archidiakonatu sandomierskiego i była zobowiązana do płacenia odpowiedniej dziesięciny na rzecz prepozytury wiślickiej, której częścią były ówczesne beneficja kościelne Szydłowa. Niekurza leżała wówczas na terenie parafii Gawłoszowice. W XV w. należała do dóbr biskupów krakowskich. Nie było tu ani folwarku, ani karczmy, ani zagrodników, tylko 6½ łanów kmiecych, dających dziesięcinę do kościoła w Połańcu. W czasie powstania kościuszkowskiego, listopadowego i II wojny światowej znajdowała się tu przeprawa przez Wisłę. Podczas wielkiej powodzi w 1934r. Wisła przerwała wały ochronne i zalała dolinę aż po Sandomierz. Pamiątką powodzi jest nazwa powstałego wówczas zbiornika wodnego „Wyrwany Dół” oraz przydrożna kapliczka z figurą św. Jana. Po powodzi wybudowano nowe wały przeciwpowodziowe.

### **OSIEK**

Najstarsze wzmianki datują miejscowość na czasy Bolesława Chrobrego – wtedy Osiek (Ossek) był grodem książęcym i osadą targową, znajdował się w korzystnym położeniu - na szlaku królewskim z Krakowa do Sandomierza i Lublina, i dalej na Litwę. W Osieku parafia erygowana została przed 1278 rokiem. W 1280r. podczas bitwy pod Goźlicami siły rusko-tatarskie złupiły osadę i wprowadzili wielu mieszkańców. W 1430r. ówczesny gród otrzymał przywilej lokacyjny od Władysława Jagiełły, a za jego następcy Warneńczyka był w rękach rycerza i awanturnika Deresława z Rytwian (wojewody sandomierskiego). W 1578r. w skład

*Program Opieki nad Zabytkami dla Miasta i Gminy Osiek na lata 2020-2023 – aktualizacja*

parafii Osiek wchodziło 5 wiosek, tj.: Pliskowola, Suchowola, Długoleka, Osieczko i Zawierbie, w tym cztery pierwsze jako tzw. królewsczyzny. Kościół nie posiadał w samym grodzie Osiek żadnych majątków ziemskich, parcel gruntowych. Największy rozwój miasta przypada na wieki XVI i XVIII, kiedy liczyło ono ok. 1000 mieszkańców. Rozwijał się handel, rzemiosło i powstawały cechy garncarstwa, szewstwa i tkactwa, w lasach uprawiano bartnictwo. W roku 1869 Osiek stracił prawa miejskie, a Osieczko zostało siedzibą gminy. Osiek doznał dużych zniszczeń w czasie obu wojen światowych, a ponadto wielokrotne pożary sprawiły, że nie zachował się praktycznie żaden zabytek. W czasie kampanii wrześniowej w 1939 roku wycofujące się oddziały Armii „Kraków” i Armii „Śląsk” stoczyły w Osieku zaciętą walkę z jednostkami wojsk niemieckich. Zginęło wtedy ok. 100 polskich obrońców. Zostali oni pochowani na polowym cmentarzu, a następnie szczątki przeniesiono na cmentarz wojskowy w Kielcach. Dopiero po 125 latach z dniem 1 lipca 1994r. Osiek, odzyskał prawa miejskie. Oddano w tym czasie do użytku nowoczesną szkołę, a także nowy budynek Urzędu Miasta i Gminy Osiek.

### **OSSALA**

Wieś o bardzo starym rodowodzie położona nad rzeką Strzegomką. Kościół w Niekrasowie wybudowali w XVII wieku właściciele dóbr ossalskich. Majątek ziemski został rozparcelowany w XIX w. W czasie II wojny światowej wieś związana była z ruchem oporu, głównie poprzez wspieranie oddziałów „Jędrusiów” (w przysiółku Lesisko przebywała żona Władysława Jasińskiego z synem Andrzejem). Wśród lasów stoi kilka zagród, które stanowiły bazę działalności partyzanckiej różnych ugrupowań. Szkoła Podstawowa (obecnie im. Heleny i Józefa Świątyńskich) w Ossali została założona w 1872r. przez ówczesnych zaborców Rosjan – jest najstarszą szkołą w gminie, jej absolwentami byli: Kazimierz Aleksander Sabbat (Prezydent RP na uchodźstwie w latach 1986-1989), Adam Bień (działacz patriotyczny), Józefa Kwiatkowska (poetka i malarka). W miejscowości znajduje się: dom Pracy Twórczej Adama i Józefy Kwiatkowskich, Izba Pamięci Adama Bienia oraz pomnik upamiętniający śmierć Władysława Jasińskiego „Jędrusia” i jego partyzantów w 1943r., a także pozostałości młyna i pamiątkowa kapliczka z 1889r..

### **PLISKOWOLA**

Wieś, powstała prawdopodobnie w okresie zagospodarowywania wielkich pustek po licznych wojnach, epidemiach i innych kataklizmach. Zakładana osada była zwolniona z wszelkich opłat i należności na określony czas. W rejestrach podatków z 1629r. wymieniono Pliskowolę jako wieś należącą do parafii Osiek. W okresie II wojny światowej działała tu partyzantka, a wielu mieszkańców czynnie uczestniczyło w ruchu oporu. Po wojnie wybudowano w ramach czynów społecznych Dom Nauczyciela, który pełnił rolę 6-klasowej Szkoły Podstawowej, obecnie powstał nowy budynek szkoły. W miejscowości jest również nowoczesna kaplica oraz jednostka Ochotniczej Straży Pożarnej, która posiada nowy budynek remizy i samochód bojowy. Obecnie miejscowość jest najludniejszym sołectwem w gminie Osiek.

### **STRUŻKI**

*Program Opieki nad Zabytkami dla Miasta i Gminy Osiek na lata 2020-2023 – aktualizacja*

Wieś znana już w ok. XVI w. Na podstawie informacji z 1887r. Strużki to wieś włościańska w ówczesnym powiecie sandomierskim, gminie Tursko i parafii Niekrasów. Przed II wojną światową jedna z większych miejscowości w okolicy. Podczas okupacji niemieckiej, dnia 3 czerwca 1943r.. w wyniku działań odwetowych, hitlerowcy wraz z niemieckimi kolonistami wymordowali ok. 96 mieszkańców Strużek (w tym 18 dzieci) oraz spalili zabudowania. Przed 1939 rokiem i w latach 1954-73 wieś była siedzibą Gromadzkiej Rady Narodowej.

### **SUCHOWOLA**

Pierwsze wzmianki pochodzą z XV wieku. W 1578r. Szuha (Suchowola - nazwa zapewne powiązana jest z tym, że w okresie lata występowały tutaj dłuższe okresy suszy, co wpływało na mniejsze urodzaje.) jest w rejestrze poborowym jako wieś królewska. W XIX w. Suchowola to wieś i folwark – integralna część majoratu Osiek. Wieś położona jest na słabych glebach piaszczystych, umiejscowionych na ile z domieszką margla. W Osieku istniał wapiennik (piec do wypalania wapna), do którego surowiec pobierano z Suchowoli. W czasie wojny wielu mieszkańców działało w ruchu oporu. W XIX w. funkcjonowała we wsi szkoła początkowa i cegielnia. Po wojnie znajdowała się tutaj siedziba Gromadzkiej Rady Narodowej. Wieś rozciąga się na długości około 6 km i po Pliskowoli ma największą liczbę mieszkańców. We wsi znajduje się Szkoła Podstawowa. Wieś ma ciekawy układ przestrzenny składający się z dwóch równolegle do siebie biegnących dróg (powiatowej i gminnej), pomiędzy którymi znajduje się ciek wodny.

### **SWOROŃ**

Na podstawie informacji z 1890r. – Sworoń, to wieś włościańska nad Wisłą, w ówczesnej gminie Tursko i parafii Osiek. Pojawia się dopiero w spisie z XVII w. W 1662r. zapisana jako Swaroń i licząca 60 głów. Na tym terenie funkcjonowała szkoła podstawowa już w okresie międzywojennym głównie dla osadników (kolonistów) niemieckich, a w okresie II wojny światowej też dla dzieci polskich poddanych intensywnej germanizacji. Po wojnie przekształcono ją w szkołę początkową, później VIII–klasową szkołę podstawową, która funkcjonowała do 2008r.. Budynek szkoły wraz z salą gimnastyczną postanowiono przeznaczyć na Dom Opieki dla samotnych osób w podeszłym wieku. Kiedy w 1986r. rozpoczęto budowę Kopalni Siarki Osiek, na złożu siarki rodzimej część sołectwa Sworoń została uznana za tereny eksploatacyjne.

### **SZWAGRÓW**

Wieś powstała prawdopodobnie w XIII wieku, w bliskim sąsiedztwie Wisły. Druga informacja mówi, że wieś powstała 1846 lub 1847r. na gruntach wydzielonych z Matiaszowa, Niekurzy i Turska Wielkiego. Należała do klucza dóbr Radziwiłłów. Istniał tu folwark z cukrownią (zaprzestał działania w końcu XIX w.). Po wojnie istniały jeszcze budynki administracyjne majątku, stodoła i obora. W chwili obecnej zachował się tylko spichlerz. W roku 1952 władze doprowadziły do powstania Spółdzielni Produkcyjnej „Zwycięstwo”, która prowadziła produkcję roślinną i hodowlaną (owce, kury, bydło, tuczniki) oraz dzięki dotacjom z Funduszu

*Program Opieki nad Zabytkami dla Miasta i Gminy Osiek na lata 2020-2023 – aktualizacja*

Rolnictwa, wybudowano nowy budynek administracyjny, oborę, stodołę, zakupiono nowoczesne maszyny i urządzenia.

*Program Opieki nad Zabytkami dla Miasta i Gminy Osiek na lata 2020-2023 – aktualizacja*

### **TRZCIANKA**

W XV w. Trzcianka leżała w parafii Niekrasów i była własnością Tomasza Kołaczkowskiego herbu Janina. W dokumentach zyskała obecną pisownię dopiero w roku 1892, zaś nazwą pierwotną jest Trzczyanka, występuje też jako m.in.: Thrczianka, Thrczyana, Trcinka, Trczana, Trczyanka, Trzciana. Według rejestru poborowego z 1508r. Tursko należało do Pawła Kołaczkowskiego, a w 1578r. do Jana Turskiego i jego potomków. Wieś (Trzcianka Wieś i Trzcianka Kolonia) należała do dóbr w Ossali. Na tym terenie działał oddział „Jędrusie”.

### **TURSKO WIELKIE**

Wieś znana już w średniowieczu. Źródła historyczne mówią o bitwie pod Turskiem z Tatarami. Według rejestru poborowego z 1508r. Tursko należało do Pawła Kołaczkowskiego, a w 1578r. do Jana Turskiego i jego potomków – podobnie jak Trzcianka. W połowie XV w. Tursko Wielkie położone było w ówczesnej parafii Niekrasów jako własność Wirzbiety i Marka herbu Gryf. W końcu XVI w. dziedzice wsi Tarłowie założyli zbór kalwiński Jednoty małopolskiej (istniał jeszcze w 1704r.). Zbór był mały i drewniany, kalwini mieszkali w miejscowościach: Tursko, Niekrasów i Ossala. Przez długie wieki wieś należała do dóbr Radziwiłłów, którzy w XIX w. wybudowali tu szkołę. W XIX w. w Tursku były dwa jeziora: Skrzynka i Pisulk. W okresie II wojny światowej mieszkańcy czynnie uczestniczyli w ruchu oporu. Po wojnie powstała Ochotnicza Straż Pożarna, wybudowano nowy Ośrodek Zdrowia.

## **5.4. Krajobraz kulturowy – dziedzictwo materialne**

Dziedzictwo materialne stanowi zasadniczą część krajobrazu kulturowego. Wśród istotnych, budujących go elementów znajdują się zabytki. Gmina Osiek może poszczycić się zaledwie kilkoma ważnymi obiektami zabytkowymi definiującymi jej przeszłość i określającymi współczesną pozycję. Świadomość tego bezcennego kapitału powinna towarzyszyć społeczności lokalnej, także władzom samorządowym, stanowiąc dla nich inspirację do zbudowania strategii lokalnej, wykorzystującej potencjał zabytków, jako swoistego generatora inicjatyw kulturalnych i edukacyjnych.

Jednym z elementów krajobrazu kulturowego gminy jest zabytkowy układ urbanistyczny Osieka. Obecny układ osadniczy gminy Osiek nie jest równomierny, co wynika z ukształtowania terenu oraz wprowadzonego systemu komunikacyjnego. Czynnikiem determinującym sytuację przestrzenną w gminie Osiek jest ponadto obecność w jej centrum działającej kopalni siarki. Miasto Osiek stanowi centralny nadrzędny ośrodek, będący podstawowym elementem struktury funkcjonalno-przestrzennej z siedzibą władz samorządowych, ośrodkami wielofunkcyjnymi w zakresie szkolnictwa podstawowego i ponadpodstawowego, opieki zdrowotnej, kultury, handlu, usług rzemieślniczych i gastronomicznych oraz infrastruktury technicznej. Miasto posiada średniowieczny układ przestrzenny z charakterystycznym, prostokątnym rynkiem oraz ulic wybiegających z niego narożnikowo. W centrum krzyżują się drogi krajowa i wojewódzka. Osadnictwo - głównie jednorodzinne - kształtuje się przy drogach głównych i ulicach pobocznych na zasadzie

*Program Opieki nad Zabytkami dla Miasta i Gminy Osiek na lata 2020-2023 – aktualizacja*

wąskich i długich podziałów na działki. W centrum zabudowa jest zwarta i głównie mieszkaniowo-usługowa. Większe obiekty użyteczności publicznej znajdują się na bocznych ulicach. W zabudowie części środkowej Osieka wyróżnia się kościół, który położony jest na niewielkim wzniesieniu na osi drogi.

**Rynek z małym amfiteatrem i zegarem analemmatycznym w Osieku (fotografia – [echodnia.eu/swietokrzyskie/rynki-w-miastach-swietokrzyskiego](http://echodnia.eu/swietokrzyskie/rynki-w-miastach-swietokrzyskiego))**



Pozostałe osadnictwo skupione jest we wsiach położonych przy drogach gminnych i powiatowych. Ośrodki podrzędne uzupełniające ośrodek podstawowy tworzą wsie: Szwagrów i Tursko Wielkie. Miejscowości położone są na południu gminy, pełnią rolę ośrodków wyspecjalizowanych. Pozostałe wsie tworzą podrzędne ośrodki, gdzie świadczone są usługi na poziomie podstawowym.

W zagospodarowaniu przestrzennym poszczególnych miejscowości dominuje zabudowa ulicowa, rozciągnięta, prowadzona wzdłuż ciągów komunikacyjnych, bez zaznaczonego wyraźniej centrum. Ponadto przeważa zabudowa zagrodowa, a uzupełnia ją jednorodzinna. Większość wsi znajdujących się w zachodniej części gminy usytuowana jest w kierunku wschodnio-zachodnim (np. Mucharzew, Niekrasów, Ossala, Pliskowola i Suchowola).

Wsie w części południowej ułożone są wzdłuż dróg, biegnących w różnych kierunkach, często o układzie promienistym. Ponadto są to wsie (Matiaszów, Mucharzew, Niekrasów) rozczłonkowane poprzez elementy infrastruktury np. sieć kolejową.

Nietypowy charakter przestrzenny ma wieś Długołęka – jej układ wynika z położenia wzdłuż meandra dawnego biegu rzeki Wisły i układa się w formę podkowy.

Miejscowości w gminie mają charakter wiejski. Dominuje zabudowa mieszkaniowa (domy wolnostojące prywatne, mieszanka starego i nowego budownictwa) oraz wielofunkcyjna. Zaznaczają się duże zróżnicowanie budynków zarówno pod względem estetyki, gabarytów, zagospodarowania i zadbania obejść przydomowych. Mieszkania zaopatrzone są w podstawową infrastrukturę techniczną: wodę (zwodociągowane 100% mieszkań na

Program Opieki nad Zabytkami dla Miasta i Gminy Osiek na lata 2020-2023 – aktualizacja

terenie gminy Osiek), kanalizacja (18% na terenie miasta), energię elektryczną, łącza telefoniczne. Ogrzewanie budynków bazuje na paliwach stałych, nie ma sieci gazowej.

Ważnym elementem kulturowego krajobrazu gminy są miejsca kultu religijnego w Osieku, Niekrasowie i Szwagrowie.

→	Osiek	Kościół parafialny p.w. św. Stanisława Biskupa i Męczennika	1852r.
→	Niekrasów	Kościół parafialny p.w. Nawiedzenia Najświętszej Marii Panny	około 1661r.
→	Szwagrow	Kościół parafialny p.w. Jezusa Miłosiernego	1998r.

CMENTARZE

Cmentarze stanowią ważny element krajobrazu kulturowego. Odznaczając się wyjątkowym charakterem „sacrum”, wpływają na określenie „genius loci” danej miejscowości. Przechowując pamięć o minionych latach, stają się pomnikami historii. W tym kontekście dbałość o miejsca ostatniego spoczynku wydaje się rzeczą oczywistą, bez względu na charakter wyznaniowy cmentarza, czy podziały narodowościowo-społeczne. W granicach cmentarza obowiązuje zachowanie: historycznej parcelacji, historycznego rozplanowania, zabytkowej sztuki sepulkralnej i ogrodzenia,

Cmentarze grzebalne rzymsko-katolickie znajdują się w Osieku i Niekrasowie. Na cmentarzach znajduje się wiele cennych historycznie pomników, a także pomniki upamiętniające ofiary I i II wojny światowej.

MIEJSCA PAMIĘCI NARODOWEJ

Miejsca Pamięci Narodowej na terenie gminy Osiek związane są z ruchem narodowo-wyzwoleńczym głównie z czasów II wojny światowej, a także martyrologią i męczeństwem mieszkańców gminy podczas ostatniej wojny.

→	Bukowa	upamiętnienie bitwy pod Bukową w 1944r.
→	Niekrasów Poduchowny	Niekrasów Poduchowny - Miejsce Pamięci Narodowej – pomnik poległych w latach 1919-1920
→	Niekrasów	Cmentarz parafialny – Miejsce Pamięci Narodowej - pamięci żołnierzy poległych w czasie I i II wojnie światowej
→	Niekrasów	Cmentarz parafialny – Miejsce Pamięci Narodowej - pamięci pomordowanych mieszkańców wsi Strużki
→	Osiek	ul. Połaniecka – pomnik poświęcony poległym w latach 1939-45

*Program Opieki nad Zabytkami dla Miasta i Gminy Osiek na lata 2020-2023 – aktualizacja*

→	Osiek	Cmentarz parafialny – Miejsce Pamięci Narodowej - grób Seweryna Wesołowskiego, weterana powstania styczniowego
→	Osiek	Cmentarz parafialny – Miejsce Pamięci Narodowej - symboliczny grób Bogusława Wesołowskiego obrońcy Gdyni podczas kampanii wrześniowej
→	Osiek	Cmentarz przykościelny – pamiątkowa płyta dla ks. Tomasza Sokolskiego - weterana powstania styczniowego
→	Osiek	Cmentarz parafialny – Miejsce Pamięci Narodowej - mogiła pamięci żołnierzy poległych w II wojnie światowej
→	Osiek	Cmentarz parafialny – pomnik pamięci żołnierzy poległych w I i II wojnie światowej
→	Osiek	kościół parafialny – tablica upamiętniająca walki oddz. „Jędrusie”,
→	Osiek	teren Zespołu Szkół im. Jana Pawła II - Pomnik Jana Pawła II autorstwa Andrzeja Zwolaka
→	Ossala Lesisko	Miejsce Pamięci Narodowej – pomnik upamiętniający śmierć Władysława Jasińskiego „Jędrusia” i jego partyzantów w 1943r.

Ponadto w Osieku, poza miastem, niedaleko od drogi na Połaniec położony jest cmentarz wspólnoty żydowskiej, który został założony w pierwszej połowie XIX wieku. Cmentarz był obwiedziony z trzech strony murem kamiennym, a z czwartej płotem drewnianym. Podzielony był na cztery strefy. Według nich rodzina zmarłego opłacała konkretną opłatę. Najdroższe miejsca, uważane jednakże za najlepsze zlokalizowane były w środku cmentarza w rzędzie grobów, mieszczących pochówki rabina Troppego. Z kolei im dalej od środka, tym miejsca były tańsze. Najtańsze były miejsca pod murem kirkutu i wybierały je na ogół biedne rodziny, których nie było stać na droższe. Powierzchnia kirkutu wynosi 0,12 ha. Cmentarz uległ dewastacji. Obszar jest zarośnięty wysoką trawą. Nie zachowały się całe macewy, ich fragmenty zginęły w roślinności.

Częstym elementem wsi są także zabytkowe lub współczesne kapliczki i krzyże przydrożne. Kapliczki domkowe znajdują się w miejscowościach: Bukowa, Osiek (św. Jana Nepomucena na rynku) i Tursko Wielkie. Kapliczki na postumentach są ustawione w miejscowościach: Bukowa, Niekrasów, Osiek i Trzcianka. Krzyże są w: Bukowej, Nakolu, Niekrasowie, Ossali, Osieku, Suchowoli i Sworoniu.

Na terenie gminy Osiek nie działa żadna placówka muzealna. W miejscowości Ossala znajduje się Dom pamięci Adama Bienia (prawnika, pisarza, polityka, jednego z współtwórców polskiego Państwa Podziemnego, działacza społecznika). W tej samej

*Program Opieki nad Zabytkami dla Miasta i Gminy Osiek na lata 2020-2023 – aktualizacja*  
 miejscowości jest także Dom Pracy Twórczej Adama i Józefy Kwiatkowskich z oryginalnym wyposażeniem i obrazami pędzla Józefy Kwiatkowskiej.

#### Dom pamięci Adama Bienia



#### NAJWAŻNIEJSZE ZABYTKI NIERUCHOME GMINY

Do **Rejestru Zabytków Nieruchomych Województwa Świętokrzyskiego** z terenu gminy Osiek wpisanych jest łącznie 6 obiektów:

→	Zespół kościoła parafialnego p.w. Nawiedzenia Najświętszej Mari Panny w miejscowości Niekrasów :	A.857/1-2
	<ul style="list-style-type: none"> <li>• Kościół parafialny p.w. Nawiedzenia Najświętszej Maryi Panny w miejscowości Niekrasów</li> <li>• Dzwonnica w miejscowości Niekrasów</li> </ul>	
→	Najstarsza część cmentarza katolickiego w miejscowości Niekrasów	A.858
→	Pomnik ku czci 5 mieszkańców Niekrasowa poległych w wojnie polsko-sowieckiej 1918-1920 w miejscowości Niekrasów	A.859
→	Kościół parafialny p.w. św. Stanisława Biskupa i Męczennika w miejscowości Osiek	A.860
→	Figura przydrożna św. Jana Nepomucena	381 B/3
	Dwie figury przydrożne:	381 B/1-2
→	<ul style="list-style-type: none"> <li>• Krzyż przydrożny</li> <li>• Św. Józef z Dzieciątkiem</li> </ul>	

*Program Opieki nad Zabytkami dla Miasta i Gminy Osiek na lata 2020-2023 – aktualizacja*

Wyżej wymienione obiekty znajdują się w Rejestrze Świętokrzyskiego Wojewódzkiego Konserwatora Zabytków w Kielcach według stanu na dzień 31.10.2012 r. W roku 2016 do rejestru została dodana Kapliczka przydrożna Św. Jana Nepomucena w Niekrasowie (l.dz. WUOZ. 5140.1.2.2016.B z dnia 26.01.2016 r.).

Obiekty te objęte są rygorami prawnymi wynikającymi z treści odpowiednich aktów prawnych, w tym przede wszystkim ustawy z dnia 23 lipca 2003 roku o ochronie zabytków i opiece nad zabytkami (tj. Dz. U. 2020 poz. 282).

**Zabytki nieruchome wpisane do rejestru zabytków województwa świętokrzyskiego z terenu gminy Osiek**

→ **Niekrasów – Zespół kościoła parafialnego p.w. Nawiedzenia Najświętszej Maryi Panny w miejscowości Niekrasów**



**Kościół parafialny p.w. Nawiedzenia Najświętszej Maryi Panny w miejscowości Niekrasów** – uznany za zabytek decyzją WKZ w Kielcach Nr KI.4-A-2/126/57, z dnia 18.03.1957r., nr rejestru 479; wpisany do rejestru zabytków woj. kieleckiego decyzją WKZ w Kielcach z dnia 15.04.1967r.; L.dz. KI.IVa-2/1/489/67, nr rejestru 489, wpisany do rejestru zabytków woj. tarnobrzeskiego decyzją WKZ w Tarnobrzegu z dnia 16.06.1977r.; L.dz. KI.IV-5340/421/142/77, nr rejestru 142.



**Dzwonnica w miejscowości Niekrasów** - wpisana do rejestru zabytków woj. kieleckiego decyzją WKZ w Kielcach z dnia 15.04.1967r.; L.dz. KI.IVa-2/1/489/67, nr rejestru 489, wpisana do rejestru zabytków woj. tarnobrzeskiego decyzją WKZ w Tarnobrzegu z dnia 16.06.1977r.; L.dz. KI.IV-5340/421/142/77, nr rejestru 142.

Kościół drewniany z ok. 1661r. z drewna modrzewiowego z dębowymi przyciesiami na kamiennej podmurówce budynek jest dość nisko wysokim stromym dachu, pokrytym gontem z wieżą o konstrukcji słupowej. W bardzo stromej części dachu, nad prezbiterium znajduje się małe okienko doświetlające poddasze. Całość wieńczy ośmioboczna sygnaturka z krzyżem na szczycie, nakryta małym baniastym hełmem.

Wewnątrz kościoła między nawą i prezbiterium znajduje się ozdobny łuk gotycki: na tęczy Chrystus Pan na krzyżu, między Matką Boską i św. Marią Magdaleną. Główny ołtarz zdobią cztery złoczone wąskie kolumny. Wnętrze kościoła ozdobione jest polichromiami. W kościele

*Program Opieki nad Zabytkami dla Miasta i Gminy Osiek na lata 2020-2023 – aktualizacja*

oprócz ołtarza głównego Nawiedzenia NMP, zlokalizowane są dwa ołtarze boczne: na pierwszym jest obraz i rzeźba Chrystusa Pana na krzyżu, na drugim obraz św. Marii Magdaleny. Nad głównym wejściem do kościoła umiejscowiono chór z piszczalkowymi organami, jest on wsparty na przęsłowej konstrukcji, a od lewej strony prowadzą do niego strome, kręte schodki.

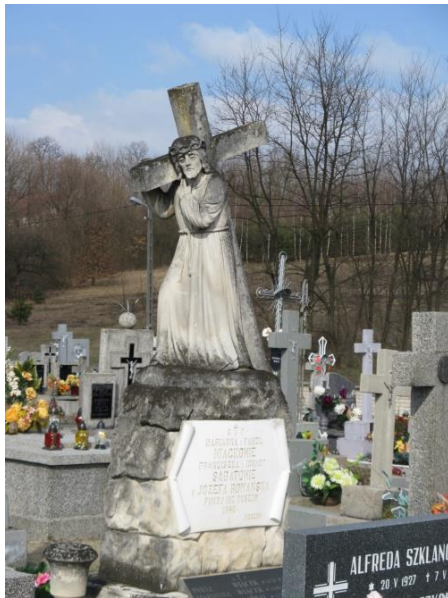
Jest jednym z najcenniejszych zabytków architektury drewnianej w województwie świętokrzyskim. Zespół zabytkowego kościoła parafialnego p.w. Nawiedzenia NMP włączony został do dziedzictwa kulturowego RP i wpisany do rejestru zabytków w składzie: kościół, dzwonnica, najstarsza część cmentarza parafialnego, pomnik ku czci poległych 1918-20 oraz kapliczka przydrożna św. Jana Nepomucena.

→ **Najstarsza część cmentarza katolickiego w miejscowości Niekrasów**

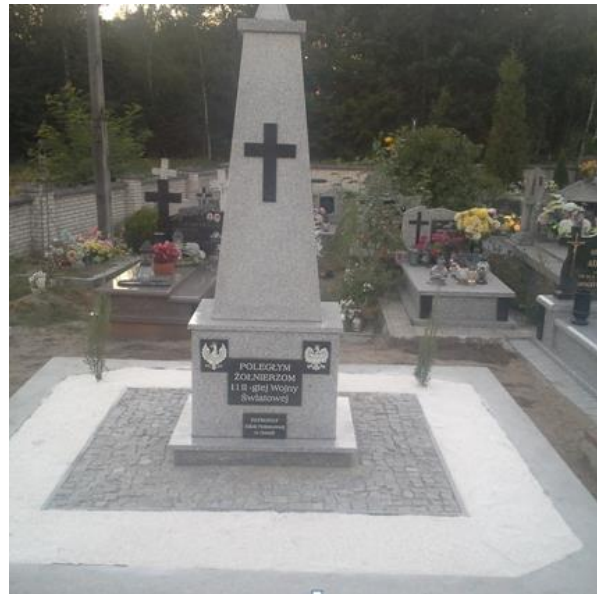


**Najstarsza część cmentarza katolickiego w miejscowości Niekrasów** - wpisana do rejestru zabytków woj. tarnobrzesckiego decyzją WKZ w Tarnobrzegu z dnia 19.10.1989r.; L.dz. KI.VI-5347/11/89, nr rejestru 345/A, obecnie został wpisany do rejestru zabytków nieruchomości woj. świętokrzyskiego pod nr **A.858**

Cmentarz rozlokowany jest na powierzchni 3,5 ha, w tym stary cmentarz 2,1 ha. Nekropolia charakteryzuje się bardzo dużą różnorodnością form i kształtów nagrobkowych: murowane grobowce, obeliski, nagrobne pomniki w formie sarkofagu, kapliczek (np. Chrystus niosący krzyż), kolumn czy żelaznych krzyży na kamiennych cokołach. Przeważają dzieła klasycystyczne i z okresu romantyzmu i neogotyku, występują także dzieła kamieniarskie regionalnych rzeźbiarzy. Najstarsze pomniki na cmentarzu pochodzą z II połowy XIX w.

*Program Opieki nad Zabytkami dla Miasta i Gminy Osiek na lata 2020-2023 – aktualizacja*

Chrystus niosący krzyż



Pomnik ku czci żołnierzy wojska polskiego poległych w I i II wojnie światowej w Niekrasowie

→ Pomnik ku czci 5  
Niekrasowa  
polsko-sowieckiej  
miejscowości



mieszkańców  
poległych w wojnie  
1918-1920 w  
Niekrasów

**Pomnik ku czci 5 mieszkańców Niekrasowa poległych w wojnie polsko-sowieckiej 1918-1920 w miejscowości Niekrasów** - wpisany do rejestru zabytków woj. tarnobrzesckiego decyzją WKZ w Tarnobrzegu z dnia 06.03.1992r.; L.dz. PSOZ-5347/a/7/92, nr rejestru 466/A, obecnie został wpisany do rejestru zabytków nieruchomości woj. świętokrzyskiego pod nr **A.859**.

*Program Opieki nad Zabytkami dla Miasta i Gminy Osiek na lata 2020-2023 – aktualizacja*

→ **Kościół parafialny p.w. św. Stanisława Biskupa i Męczennika w miejscowości Osiek**



**Osiek - Kościół parafialny p.w. Św. Stanisława Biskupa i Męczennika** - uznany za zabytek decyzją WKZ w Kielcach Nr KI.4-A-2/125/57, z dnia 18.03.1957r., nr rejestru 478; wpisany do rejestru zabytków woj. kieleckiego decyzją WKZ w Kielcach z dnia 28.10.1971r.; L.dz. KI.Vb-680/623/71, nr rejestru 623, obecnie został wpisany do rejestru zabytków nieruchomości woj. świętokrzyskiego pod nr **A.860**.

Kościół z cegły w stylu neoklasycyzmie, na planie krzyża greckiego zakończonego w ramionach węższymi, półkolistymi absydami. Dach dwuspadowy, w centrum wieżyczka. Portal wyższy od całości. Część środkowa zwieńczona tympanonem, poniżej półkolisty otwór okienny, nad drzwiami fryz tympanonu. Oszczędne dekoracje architektoniczne. Wnętrze w nawie głównej zamknięte jest półkolistym stropem wraz z prezbiterium w absydzie, w ramionach krzyża strop zamknięty płasko. W części zasadniczej 4 szerokie kolumny podtrzymują konstrukcję kościoła, oddzielając nawy, 2 inne stanowią wsporniki do chóru z organami. Wyposażenie kościoła w Osieku stanowią pochodzące z różnych stylów zabytki ruchome, m.in.: rokokowy ołtarz ze sceną ukrzyżowania, ambona w stylu regencji, rokokowe feretrony, rzeźbione stacje Męki Pańskiej, charakterystyczne dla sztuki ekspresyjnej przełomu XIX i XX wieku.

*Program Opieki nad Zabytkami dla Miasta i Gminy Osiek na lata 2020-2023 – aktualizacja*

→ **Figura przydrożna św. Jana Nepomucena**



**Figura przydrożna Św. Jana Nepomucena** wpisana do rejestru zabytków ruchomych woj. świętokrzyskiego pod numerem rejestru 381 B/3, decyzja Świętokrzyskiego Wojewódzkiego Konserwatora Zabytków w Kielcach I.dz.WUOZ.5140.1.2.2016.B z dnia 26.01.2016r.

Figurka przydrożna Św. Jana Nepomucena - późnobarokowa ok 1800r. położona przy tzw. Trakcie królewskim, na gruntach Parafii Rzymsko Katolickiej pod wezwaniem Najświętszej Marii Panny w Niekrasowie (działka 489/1).

*Program Opieki nad Zabytkami dla Miasta i Gminy Osiek na lata 2020-2023 – aktualizacja*

→ **Dwie figury przydrożne: Krzyż przydrożny oraz Św. Józef z Dzieciątkiem**



**Krzyż przydrożny,  
późnobarokowy z ok. 1800r.**



**Św. Józef z Dzieciątkiem**

**Dwie figury przydrożne** - wpisane do rejestru zabytków ruchomych woj. świętokrzyskiego pod numerem rejestru nr **381 B/1-2**, decyzja Świętokrzyskiego Woj. Konserwatora Zabytków w Kielcach I.dz.WUOZ.5140.1.10.2015.B

**Dwie figury przydrożne** przy tzw. trakcie królewskim, na gruntach Parafii Rzymsko-Katolickiej pod wezwaniem Najświętszej Marii Panny w Niekrasowie, gm. Osiek, powiat staszowski.

#### ZABYTKOWE UKŁADY PRZESTRZENNE

Zabytkowe układy przestrzenne to założenia miejskie i wiejskie zawierające zespoły budowlane, pojedyncze budynki i formy zaprojektowanej zieleni, rozmieszczone w układzie historycznych podziałów własnościowych i funkcjonalnych, w tym sieci ulic lub sieci dróg. Są to zarówno urbanistyczne układy miast, ruralistyczne układy wsi, także mniejsze zespoły: założenia pałacowo-folwarczne, zwykle połączone z parkami, cmentarze.

Według „Zmiany w Studium uwarunkowań i kierunków zagospodarowania przestrzennego Miasta i Gminy Osiek” ochronie powinny podlegać wszystkie elementy krajobrazu kulturowego oraz nieruchome zabytki kultury materialnej:

- zabytkowy charakter wsi ulicowych i sposób ich zabudowy oraz ekspozycję przestrzenną poprzez właściwe kształtowanie linii, wysokości i gęstości zabudowy, warunki realizacji ogrodzeń oraz zieleni wiejskiej,

*Program Opieki nad Zabytkami dla Miasta i Gminy Osiek na lata 2020-2023 – aktualizacja*

- zachowaniu i podkreśleniu w układzie przestrzennym cech zabytkowych dla: układu urbanistycznego miasta Osiek oraz obiekty kościołów i plebanii w Osieku, Niekrasowie, a także zabytkowe zagrody, domy wiejskie i zabudowania gospodarcze znajdujące się w gminnej ewidencji zabytków.

Głównym zagrożeniem dla zabytkowych układów przestrzennych wsi są zagrożenia wynikające z potrzeb rozbudowy infrastruktury funkcjonalno-przestrzennej, w szczególności przekształcenia sieci drogowej, czy uzupełnienia przestrzeni zabudową o różnej stylistyce.

### **5.5. Zabytki w gminnej ewidencji zabytków**

Obowiązkiem samorządu lokalnego jest ochrona zabytków, które znajdują się na terenie gminy. Zadania te zapisane są w art. 4 ustawy o ochronie zabytków i opiece nad zabytkami z dnia 23 lipca 2003r.. Gmina powinna dbać między innymi o: „zapewnienie warunków prawnych, organizacyjnych i finansowych umożliwiających trwałe zachowanie zabytków oraz ich zagospodarowanie i utrzymanie” oraz zapobiegać „zagrożeniom mogącym spowodować uszczerbek dla wartości zabytków”. Do obowiązków nałożonych przez ustawę na gminę należy: „uwzględnienie zadań ochronnych w planowaniu i zagospodarowaniu przestrzennym oraz przy kształtowaniu środowiska”, czemu ma służyć gminna ewidencja zabytków.

Zgodnie z art. 21 ustawy gminna ewidencja zabytków jest podstawą do sporządzenia programów opieki nad zabytkami. Gminna ewidencja zabytków jest dokumentem otwartym. Powinna być stale weryfikowana i aktualizowana.

Gminna Ewidencja Zabytków dla Miasta i Gminy Osiek została sporządzona na podstawie przeprowadzonej wizji lokalnej w roku 2011, przed realizacją „Programu Opieki nad Zabytkami dla Miasta Gminy Osiek na lata 2012-2014” i zatwierdzona przez Wojewódzkiego Konserwatora Zabytków Delegatura w Sandomierzu (pismo znak IN-UR-DS.5150.279.14.2011 z dnia 25.10.2011r.). Następnie dokument ten został aktualizowany w 2016 roku (na podstawie wizji lokalnej przeprowadzonej w kwietniu 2016 roku oraz przeanalizowaniu pism i dokumentów dotyczących tematu opracowania) i zatwierdzony przez Wojewódzkiego Konserwatora Zabytków Delegatura w Sandomierzu (pismo znak IN-UR-SS.5150.279.9.2016.A z dnia 08.06.2016r.) przed opracowaniem „Programu Opieki nad Zabytkami dla Miasta i Gminy Osiek na lata 2016-2020 – Aktualizacja” (pismo znak IN-UR-DR.5151.279.10.2016.A z dnia 22.07.2016r.).

W Gminnej Ewidencji Zabytków dla Miasta i Gminy Osiek z roku 2016 zawartych zostało ogółem 49 obiektów nieruchomości. Na wniosek gminy Osiek do ewidencji zostało dopisanych 5 obiektów nieruchomości (2 w miejscowości Osiek: cmentarz żydowski oraz pomnik – miejsce pamięci narodowej oraz 3 w miejscowości Niekrasów: cmentarz parafialny – najstarsza część cmentarza, krzyż przydrożny oraz figura św. Józefa z Dzieciątkiem). Gminna Ewidencja Zabytków dla Miasta i Gminy Osiek 2020 otrzymała pozytywną opinię Świętokrzyskiego Wojewódzkiego Konserwatora Zabytków Kierownik Delegatury w Sandomierzu Wojewódzkiego Urzędu Ochrony Zabytków w Kielcach – pismo znak DS.510.4.2020 z dnia 17.03.2020r.).

*Program Opieki nad Zabytkami dla Miasta i Gminy Osiek na lata 2020-2023 – aktualizacja*

Wymienione poniżej obiekty objęte są rygorami prawnymi wynikającymi z treści odpowiednich aktów prawnych, w tym przede wszystkim ustawy z dnia 23 lipca 2003 roku o ochronie zabytków i opiece nad zabytkami (tj. Dz. U. 2020 poz. 282).

*Program Opieki nad Zabytkami dla Miasta i Gminy Osiek na lata 2020-2023 – aktualizacja***Obiekty ujęte w gminnej ewidencji zabytków dla Miasta i Gminy Osiek (GEZ dla Miasta i Gminy Osiek - aktualizacja 2020- stan na 17.03.2020r.)**

Lp.	Miejscowość	Obiekt	Adres	Materiał	Wiek	Opis	Stan zachowania	Wpis do Rejestru Zabytków Województwa Świętokrzyskiego*
1.	Bukowa	Dom	Bukowa 71	drewno	XX	1933	dobry	-
2.	Bukowa	Kaplica	Bukowa centrum wsi	murowany	XIX	1 poł. XIX	bardzo dobry	-
3.	Mucharzew	Dom	Mucharzew 36	drewno	XIX	XIX/XX	dobry	-
4.	Niekrasów	Dom	Niekrasów 7	drewno	XX	pocz. XX	dobry	-
5.	Niekrasów	Dzwonnica, zespół kościoła Nawiedzenia NMP	Niekrasów Poduchowny	drewno	XVIII	koniec XVIII	bardzo dobry	A.857/1-2
6.	Niekrasów	Kościół, zespół kościoła Nawiedzenia NMP	Niekrasów Poduchowny	drewno	XVII	1661	bardzo dobry	A.857/1-2
7.	Niekrasów	Plebania, zespół kościoła Nawiedzenia NMP	Niekrasów Poduchowny	murowany	XIX	koniec XIX	bardzo dobry	-
8.	Niekrasów	Pomnik poległych w latach 1919-1920 Miejsce Pamięci Narodowej	Niekrasów Poduchowny	murowany	XX	pocz. XX	dobry	A.859
9.	Ossala	Dom	Ossala 54	drewno	XX	30 lata XX	dobry	-
10.	Ossala	Dom	Ossala 71	drewno	XX	pocz. XX	dobry	-
11.	Ossala	Dom	Ossala 72	drewno	XX	pocz. XX	dobry	-
12.	Osiek	Młyn motorowy	Osiek	drewniano-murowany	XX	20 lata XX	zły	-
13.	Osiek	Cmentarz	Osiek, ul. M.B. Sulistawskiej	-	XIX	II poł. XIX	dobry	-
14.	Osiek	Dom	Osiek, ul. Mickiewicza 28	drewno	XIX	XIX/XX	dobry	-
15.	Osiek	Dzwonnica, zespół kościoła św. Stanisława	Osiek, ul. Mickiewicza	murowany	XIX	1883	bardzo dobry	-
16.	Osiek	Kaplica zespół kościoła św. Stanisława	Osiek, ul. Mickiewicza	murowany	XIX	2 poł. XIX	bardzo dobry	-
17.	Osiek	Kościół, zespół kościoła św. Stanisława	Osiek, ul. Mickiewicza	murowany	XIX	1852	bardzo dobry, po renowacji	A.860
18.	Osiek	Plebania, zespół kościoła św. Stanisława	Osiek, ul. Mickiewicza 30	murowany	XX	1924-25	bardzo dobry	-
19.	Osiek	Kapliczka	Osiek, Rynek	murowany	XIX	koniec XIX	bardzo dobry	-

*Program Opieki nad Zabytkami dla Miasta i Gminy Osiek na lata 2020-2023 – aktualizacja*

20.	Osiek	Szkoła	Osiek, ul. Wolności 24 a	murowany	XX	50 lata XX	bardzo dobry	-
21.	Osiek	Układ urbanistyczny miejscowości	Osiek	-	XIII	1253-2p.XIX	dobry	-
22.	Osiek	Cmentarz żydowski	Osiek, ul. Połaniecka	-	XIX-XX w.	XIX-XX w.	Bardzo zły	-
23.	Suchowola	Dom	Suchowola 63	drewno	XIX	XIX.XX	dobry	-
24.	Szwagrów	Spichlerz, zespół dworu	Szwagrów	murowany	XX	pocz. XX	dobry	-
25.	Trzcianka	Dom, zespół zagrody	Trzcianka 5	drewno	XIX	XIX/ XX	dobry	-
26.	Trzcianka	Dom	Trzcianka 20	drewno	XIX	XIX/XX	dobry	-
27.	Tursko Wielkie	Kapliczka	Tursko Wielkie, droga Szwagrów-Strużki	drewno	XX	1928	dobry	-
28.	Bukowa	Kapliczka przydrożna Najświętszej Marii Panny	Bukowa	murowany	I poł. XX w.	I poł. XX w.	bardzo dobry, po remoncie	-
29.	Bukowa	Krzyż przydrożny	Bukowa	murowany	1952r.	1952r.	dobry	-
30.	Bukowa	Kapliczka NMP przydrożna	Bukowa	murowany	1948r.	1948r.	dobry	-
31.	Nakol	Krzyż przydrożny	Nakol	murowany	1943r.	1943r.	dobry	-
32.	Niekrasów	Kapliczka przydrożna	Niekrasów	drewno	XX w.	XX w.	dobry	-
33.	Niekrasów	Kapliczka przydrożna Św. Jana Nepomucena	Niekrasów	murowany	1880r. 1908r.	1880r. 1908r.	dobry	381 B/3**
34.	Ossała	Krzyż przydrożny	Ossała	murowany	1889 r.	1889r.	dobry	-
35.	Osiek	Krzyż przydrożny	Osiek	murowany	XIX w.	XIX w.	dobry	-
36.	Osiek	Figura NMP na postumencie	Osiek, teren kościoła	murowany	1904 r.	1904r.	dobry	-
37.	Pliskowola	Krzyż przydrożny	Pliskowola	murowany	1827 r.	1827r.	dobry	-
38.	Strużki	Figura	Strużki	murowany	1746 r.	1746r.	dobry	-
39.	Suchowola	Kapliczka – krzyż przydrożny	Suchowola	murowany	1958 r.	1958r.	dobry	-
40.	Suchowola	Kapliczka – krzyż przydrożny	Suchowola	murowany	1871 r.	1871r.	dobry	-
41.	Sworoń	Kapliczka – krzyż przydrożny	Sworoń	murowany	1935 r.	1935r.	bardzo dobry,	-
42.	Trzcianka	Kapliczka przydrożna z posągami Chrystusa Frasobliwego	Trzcianka	murowany	1834 r.	1834r.	zaniedbany	-
43.	Tursko Wielkie	Kapliczka przydrożna	Tursko Wielkie	murowany	1866 r.	1866r.	dobry	-
44.	Niekrasów	Miejsce Pamięci Narodowej - pamięci żołnierzy poległych	Cmentarz parafialny	murowany	XX w	XX w	bardzo dobry, odnowione	-

*Program Opieki nad Zabytkami dla Miasta i Gminy Osiek na lata 2020-2023 – aktualizacja*

		w czasie I i II wojny światowej						
45.	Niekrasów	Miejsce Pamięci Narodowej - pamięci pomordowanych mieszkańców wsi Strużki	Cmentarz parafialny	murowany	XX w.	XX w.	dobry	-
46.	Osiek	Miejsce Pamięci Narodowej – grób Seweryna Wesołkowskiego, weterana powstania styczniowego	Cmentarz parafialny	murowany	1927r.	1927r.	dobry	-
47.	Osiek	Miejsce Pamięci Narodowej – symboliczny grób Bogusława Wesołowskiego obrońcy Gdyni	Cmentarz parafialny	murowany	XX w.	XX w.	dobry	-
48.	Osiek	Miejsce Pamięci Narodowej – mogiła pamięci żołnierzy poległych w II wojnie światowej	Cmentarz parafialny	murowany	XX w.	XX w.	bardzo dobry, odnowione	-
49.	Ossala - Lesisko	Miejsce Pamięci Narodowej - pomnik upamiętniający śmierć Władysława Jasińskiego „Jędrusia” i jego partyzantów w 1943r.	Ossala - Lesisko	murowany	XX w.	XX w.	dobry	-
50.	Niekrasów	Cmentarz parafialny - najstarsza część cmentarza	Niekrasów	beton, kamień	II poł. XIX w.	II poł. XIX w.	dobry	-
51.	Osiek	Miejsce Pamięci Narodowej - mogiła żołnierzy poległych w II wojnie światowej	Osiek	murowany	I połowa XX w.	I połowa XX w.	bardzo dobry	-
52.	Niekrasów	Krzyż przydrożny	Niekrasów	kamień	ok. 1800r.	ok. 1800r.	bardzo dobry	381 B/1-2***
53.	Niekrasów	Figura Św. Józefa z Dzieciątkiem	Niekrasów	kamień	ok. 1800r.	ok. 1800r.	bardzo dobry	381 B/1-2***
54.	Osiek	Pomnik – miejsce pamięci narodowej	Osiek	kamień	1985	1985	bardzo dobry	-

\* numery zabytków zgodne z Rejestrem Zabytków Województwa Świętokrzyskiego

\*\* numer zabytku nadany decyzją Świętokrzyskiego Wojewódzkiego Konserwatora Zabytków w Kielcach (l.dz. WUOZ. 5140.1.2.2016.B z dnia 26.01.2016r.)

\*\*\* numer zabytku nadany decyzją Świętokrzyskiego Wojewódzkiego Konserwatora Zabytków w Kielcach (l.dz. WUOZ. 5140.1.10.2015.B z dnia 20.04.2015r.)

*Program Opieki nad Zabytkami dla Miasta i Gminy Osiek na lata 2020-2023 – aktualizacja***5.6. Zabytki archeologiczne gminy Osiek**

Stanowiska archeologiczne z terenu gminy Osiek zostały odkryte m.in. na podstawie badań Archeologicznego Zdjęcia Polski, które były realizowane w latach 80-tych XX wieku. Karty ewidencyjne stanowisk archeologicznych znajdują się w archiwum dokumentacji Wojewódzkiego Urzędu Ochrony Zabytków w Kielcach – Delegatura w Sandomierzu. Teren gminy rozkłada się na powierzchni 5 obszarów AZP: 92-70, 92-71, 93-70, 93-71 i 94-70.

Zabytkiem archeologicznym wpisanym do Rejestru Wojewódzkiego Urzędu Ochrony Zabytków w Kielcach – Delegatura w Sandomierzu są:

→	Strużki	Fortalicjum nowożytne „Zamczysko” (domniemane grodzisko wczesnośredniowieczne)	270/A
---	---------	--	-------

**Mapa ortofotograficzna lokalizacji stanowiska archeologicznego „Strużki” (Geoportal)**

Zabytek ten był błędnie lokalizowany w wykazach na gruntach Turska Małego w gminie Połaniec. W wyniku weryfikacji Świętokrzyskiego Wojewódzkiego Konserwatora Zabytków w Kielcach - Kierownika Delegatury w Sandomierzu w roku 2012 ustalono, że Fortalicjum nowoczesne „Zamczysko” położone jest na terenach Tursko Wielkie w gm. Osiek obręb 14 Strużki, dz. ewid. 91/3). Obecna aktualizacja z 2020 roku wnosi zmianę nazwy lokalizacji w/w stanowiska – Strużki gm. Osiek. Poniższa ewidencja została zaktualizowana - na wniosek gminy 8 stanowisk archeologicznych zastało wykreślonych.

*Program Opieki nad Zabytkami dla Miasta i Gminy Osiek na lata 2020-2023 – aktualizacja***Stanowiska archeologiczne ujęte w gminnej ewidencji zabytków dla Miasta i Gminy Osiek (GEZ dla Miasta i Gminy Osiek - aktualizacja 2020 - stan na 17.03.2020r.)**

	Miejscowość	Numer AZP	Numer na obszarze	Stawisko w miejscowości	Rodzaj	Okres
1.	Długotęka	93-71	36	1	osady (2)	wczesny brąz, wczesne średniowiecze
2.	Długotęka	93-71	37	2	osada	epoka brązu
3.	Długotęka	93-71	41	6	osady (2)	epoka brązu
4.	Osiek	92-71	115	1	osady (2)	epoka brązu, wczesne średniowiecze
5.	Osiek	92-71	116	2	osada	epoka brązu
6.	Osiek	92-71	117	3	osada	epoka brązu
7.	Osiek	92-71	118	4	osada	neolit
8.	Osiek	92-71	119	5	osada	epoka brązu
9.	Osiek	92-71	120	6	osada	schyłkowy neolit, epoka brązu
10.	Mucharzew	93-70	22	1	osady (4)	neolit, epoka brązu, okres rzymski, wczesne średniowiecze
11.	Mucharzew	93-70	23	2	osady (3)	epoka brązu, okres rzymski, wczesne średniowiecze
12.	Mucharzew	93-70	32	5	osady (2)	neolit, starożytność
13.	Mucharzew	93-70	33	6	osady (3)	neolit, epoka brązu
14.	Nakol	93-70	38	1	osada	XIV-XVII w.
15.	Niekrasów	93-70	21	1	osada	średniowiecze
16.	Niekrasów	93-70	36	2	kościół i cmentarzysko	średniowiecze
17.	Niekrasów	93-70	37	1	osady (2)	neolit, średniowiecze
18.	Osiek ob. 02	93-71	9	4	osady (3)	epoka brązu, okres rzymski
19.	Osiek ob. 02	93-71	10	5	osady (3)	epoka brązu, okres rzymski, wczesne średniowiecze
20.	Osiek ob. 02	93-71	11	6	osady (2)	epoka brązu, wczesne średniowiecze
21.	Osiek ob. 02	93-71	12	7	osady (2)	okres rzymski, wczesne średniowiecze
22.	Osiek ob. 02	93-71	13	8	osada	wczesne średniowiecze
23.	Osiek ob. 02	93-71	14	9	osady (2)	okres rzymski
24.	Osiek ob. 02	93-71	15	10	osada	epoka brązu
25.	Osiek ob. 02	93-71	18	13	osady (2)	epoka brązu, średniowiecze
26.	Osiek ul. Wiślana	93-71	22	17	osady (2)	epoka brązu
27.	Ossala	93-70	13	1	osady (2)	okres rzymski, późne średniowiecze
28.	Ossala	93-70	15	3	osada	epoka brązu, średniowiecze
29.	Ossala	93-70	16	4	osady (2)	epoka brązu, średniowiecze
30.	Ossala	93-70	17	5	osada	epoka brązu
31.	Ossala	93-70	18	6	osada	XVII-XVIII w.
32.	Ossala Lesisko	93-70	7	1	osada	wczesne średniowiecze
33.	Pliskowola	93-70	34	4	osady (2)	neolit, średniowiecze
34.	Pliskowola	93-70	35	5	osady (3)	neolit, średniowiecze
35.	Strużki	94-70	9	4	osada	epoka brązu, XV-XVII w.
36.	Strużki	94-70	20	2	Osady (4)	neolit, epoka brązu, XV-XVII w.
37.	Strużki	94-70	21	3	Osady (2)	epoka brązu, średniowiecze

*Program Opieki nad Zabytkami dla Miasta i Gminy Osiek na lata 2020-2023 – aktualizacja*

38.	Suchowola	92-70	2	2	osady (4)	neolit, epoka brązu, wczesne średniowiecze
39.	Suchowola	92-70	4	4	osady (4)	neolit, epoka brązu, średniowiecze
40.	Suchowola	92-70	5	5	osada	II-III w.
41.	Suchowola	92-70	11	10	osady (3)	neolit, epoka brązu, średniowiecze
42.	Suchowola	92-70	12	11	osady (2)	neolit, średniowiecze
43.	Suchowola	92-70	13	12	osady (2)	epoka brązu, średniowiecze
44.	Suchowola	92-70	14	13	osada	okres nowożytny
45.	Suchowola	92-70	17	16	osada	średniowiecze
46.	Suchowola	92-70	23	22	obozowisko	paleolit schyłkowy
47.	Trzcianka	93-70	8	2	osada	XV-XVI w.
48.	Trzcianka	93-70	9	1	osada	XIV-XVI w.
49.	Tursko Wielkie	94-70	10	5	osady	okres rzymski, średniowiecze
50.	Tursko Wielkie	94-70	11	6	dwór	XV-XIX w.
51.	Tursko Wielkie	94-70	15	12	osady (2)	wczesne średniowiecze
52.	Tursko Wielkie	94-70	22	8	osada	średniowiecze
53.	Tursko Wielkie	94-70	23	9	osada	średniowiecze
54.	Tursko Wielkie	94-70	24	7	osady (4)	neolit, średniowiecze, XV-XVII w.
55.	Tursko Wielkie	94-70	28	10	osady (3)	epoka brązu, okres rzymski, średniowiecze
56.	Tursko Wielkie	94-70	29	11	osada	późne średniowiecze
57.	Mucharzew	93-70	28	1	osada	epoka brązu
58.	Mucharzew	93-70	30	2	osada	epoka brązu
59.	Strużki	94-70	31	1	Fortalicjum nowożytne „Zamczysko” (domniemane grodzisko)	XIII-XVII w.

Na terenie gminy Osiek odnotowano i zewidencjonowano 59 stanowisk archeologicznych pochodzących z różnych okresów, głównie ze śladami osadnictwa, nie zaznaczone w terenie. Jedynie rejestrowe stanowisko znajduje się w miejscowości Strużki tzw. „Zamczysko” jest obiektem odznaczającym się w terenie.

Z informacji zawartych w kartach ewidencyjnych poszczególnych stanowisk wynika, że materiał zabytkowy pochodzący z pozostałych stanowisk w gminie jest nieliczny.

Według zapisów „Zmiany w Studium uwarunkowań i kierunków zagospodarowania przestrzennego Miasta i Gminy Osiek” szczególnej ochronie podlegać powinny stanowiska i strefy archeologiczne. W miejscowych planach zagospodarowania przestrzennego lub w decyzjach administracyjnych powinno się uwzględniać położenie tych stanowisk, a wszelkie prace w pobliżu tych obiektów lub w ich miejscu powinny być poprzedzone eksploracją archeologiczną prowadzoną pod nadzorem Wojewódzkiego Konserwatora Zabytków, na zasadach określonych szczegółowych przepisach.

*Program Opieki nad Zabytkami dla Miasta i Gminy Osiek na lata 2020-2023 – aktualizacja*

### **5.7. Dziedzictwo niematerialne**

*W rozumieniu Konwencji UNESCO, której tekst został przyjęty na 32 sesji Konferencji Generalnej UNESCO w październiku 2003r., **dziedzictwo niematerialne** to zwyczaje, przekaz ustny, wiedza i umiejętności oraz związane z nimi przedmioty i przestrzeń kulturowa, które są uznane za część własnego dziedzictwa przez daną wspólnotę, grupę lub jednostki. Dziedzictwo niematerialne to rodzaj dziedzictwa, który jest przekazywany z pokolenia na pokolenie i ustawicznie odtwarzany przez wspólnoty i grupy w relacji z ich środowiskiem, historią i stosunkiem do przyrody. Dla danej społeczności dziedzictwo niematerialne jest źródłem poczucia tożsamości i ciągłości. Dziedzictwo niematerialne w rozumieniu wspomnianej wyżej Konwencji obejmuje: tradycje i przekazy ustne, w tym język jako narzędzie przekazu, spektakle i widowiska, zwyczaje, obyczaje i obchody świąteczne, wiedzę o wszechświecie i przyrodzie oraz związane z nią praktyki, umiejętności związane z tradycyjnym rzemiosłem.*

Na terenie gminy Osiek dziedzictwo niematerialne zostało zachowane i jest kultywowane poprzez m.in.: zachowanie obrzędowości i tradycji związanych z świętami kościelnymi, zachowanie obrzędowości ludowej oraz pamięci historycznej.

Główną jednostką kulturotwórczą i chroniącą dziedzictwo gminy jest Miejsko-Gminny Dom Kultury w Osieku. Podstawowym celem MGOK jest prowadzenie wielokierunkowej działalności rozwijającej i zaspokajającej potrzeby oraz aspiracje kulturalne społeczeństwa poprzez np.: tworzenie i upowszechnianie różnych dziedzin kultury oraz sztuki profesjonalnej i amatorskiej. Do podstawowych zadań MGOK należy: rozpoznawanie i rozbudzanie zainteresowań kulturalnych społeczeństwa, kształtowanie wzorców aktywnego uczestnictwa w kulturze, kultywowanie i rozwijanie tradycji kulturalnych, twórczości ludowej amatorskiej wszystkich środowisk mieszkańców gminy, wspomaganie pod względem merytorycznym i organizacyjnym inicjatyw kulturalnych wszystkich środowisk gminy, tworzenie warunków do rozwoju talentów twórczych i twórczości kulturalnej oraz amatorskiego ruchu artystycznego, współpraca z innymi ośrodkami kultury, sportu i rekreacji, współdziałanie z organizacjami społecznymi, zakładami pracy, szkołami w zakresie prowadzonej działalności oraz organizowanie działalności rozrywkowej. MGOK w Osieku prowadzi działalność kulturalną i edukacyjną w różnych sekcjach i kołach zainteresowań (nauka gry na instrumentach muzycznych, nuka śpiewu, zajęcia artystyczne i taneczne dla dzieci zajęcia sztuk walki aikido dla dzieci i młodzieży, zajęcia ruchowe dla dorosłych – aerobik), organizuje imprezy, festyny rodzinne itp. Ponadto Ośrodek jest wydawcą gazety „Wieści Osieckie”, która jest wydawana jako kwartalnik.

W gminie działa ponadto Miejsko-Gminna Biblioteka Publiczna w Osieku i jej filia w Tursku Wielkim. Księgozbiór bibliotek składa się z literatury pięknej i popularnonaukowej dla dzieci i młodzieży oraz dorosłych. Biblioteka podejmuje także działania związane z upowszechnianiem książek i czytelnictwa oraz organizuje: wystawy poświęcone ważnym wydarzeniom kulturalnym i rocznicowym, spotkania z ludźmi kultury i nauki, wieczory poezji. Prowadzone są lekcje biblioteczne, Dyskusyjny Klub Książki i inne spotkania z czytelnikami.

*Program Opieki nad Zabytkami dla Miasta i Gminy Osiek na lata 2020-2023 – aktualizacja*

W gminie, reaktywowały się Koła Gospodyń Wiejskich, które kultywują tradycje regionalne w zakresie obrzędowości i regionalnych potraw, organizują warsztaty kulinarne, inicjują spotkanie integracyjne w miejscowościach. Obecnie Koła działają w miejscowościach: Osiek, Mucharzew, Pliskowola, Tursko Wielkie, Trzcianka Kolonia, Strużki.

Tradycje kościelne kultywowane są przez kościoły parafialne w Osieku, Niekrasowie i Szwagrowie. Do Niekrasowa 8 września przybywają pielgrzymi z sąsiednich parafii na święto Matki Boskiej Siewnej (Narodziny Matki Boskiej). Obrzędowość kościelna to nie tylko uczestnictwo w świątach roku liturgicznego, odpusty, ale i dbałość miejsca kultu: kościoły, kapliczki i krzyże przydrożne (porządkowanie i strojenie) oraz cmentarze.

Z obrzędami kościelnymi wiążą się również uroczystości patriotyczne, które zwykle posiadają oprawę religijno-patriotyczną. Corocznie, w czerwcu, przy pomniku upamiętniającym pacyfikację wsi Strużki odbywają się uroczystości związane z obchodami rocznicy wybuchu wojny i pacyfikacji wsi.

Ważnym elementem tradycji jest pożarnictwo. Obecnie działają jednostki Ochotniczej Straży Pożarnej w miejscowościach: Osiek, Ossalą, Suchowola, Pliskowola, Szwagrów, Długogołęka, Bukowa, Niekrasów i Tursko Wielkie. Strażacy aktywnie uczestniczą w jubileuszach i imprezach ogólno gminnych czy sołeckich, biorą udział w uroczystościach patriotycznych i związanych z kalendarzem liturgicznym w parafiach rzymsko-katolickich, uczestniczą w pracach społecznych, itp.

Regionalia i wspomnienia o gminie, miejscowościach, ludziach i wydarzeniach gromadził przez wiele lat p. Winicjusz Król (zm. w 2011r.).

Wartości przyrodnicze i krajobrazowe gminy można podziwiać wędrując szlakami turystycznymi przebiegającymi przez gminę:

- drogowy Szlak Architektury Drewnianej - kościół w Niekrasowie leży na trasie I województwa świętokrzyskiego
- rowerowy „żółty” szlak województwa świętokrzyskiego „Miejsca Mocy” - szlak pielgrzymkowy przez miejscowość Niekrasów,
- pieszy „zielony” szlak turystyczny prowadzący z Chańczy do Pielaszowa przebiega przez miejscowości w gminie: Ossalę, Niekrasów i Osiek
- Szlak Frontu I Wojny Światowej – świętokrzyski odcinek szlaku łączy się z województwem małopolskim, w ciągu drogi krajowej nr 74, ok. 10 km za Książem wielkim k. Świątnik, natomiast w województwie łódzkim, w ciągu drogi wojewódzkiej nr 746. Szlak przebiega m.in. przez Osiek – kwatery wojenny poległych w czasie I i II wojny światowej na cmentarzu katolickim,

W gminie Osiek działają stowarzyszenia, które włączają się w działania na rzecz gminy i poszczególnych miejscowości:

- Stowarzyszenie Rozwoju Wsi Długogołęka i Okolicy,
- Stowarzyszenie Na Rzecz Rozwoju Wsi Trzcianka i Trzcianka Kolonia,
- Stowarzyszenie Przyjaciół Szkoły i Wsi Bukowa „Bukowanie”,

*Program Opieki nad Zabytkami dla Miasta i Gminy Osiek na lata 2020-2023 – aktualizacja*

- Stowarzyszenie Rozwoju Wsi Ossala „Razem w Przyszłość”,
- Stowarzyszenie Na Rzecz Rozwoju Wsi Pliskowola,
- Stowarzyszenie Na Rzecz Mieszkańców Niekrasowa,
- Stowarzyszenie Na Rzecz Rozwoju Wsi Tursko Wielkie „Wszyscy Razem”,
- Stowarzyszenie Rozwoju Wsi „Feniks” w Sworoniu.

W regionie funkcjonuje Lokalna Grupa Działania „Dorzecze Wisły”, którą tworzą gminy: Łubnice, Oleśnica, Osiek, Połaniec i Rytwiany. LGD aktywnie promuje dziedzictwo kulturowe regionu w celu rozwoju turystyki i rekreacji oraz prowadzi działania w kierunku podniesienia jakości zasobów ludzkich oraz rozwoju alternatywnych form aktywności gospodarczej i zarobkowania dla ludności. W „Lokalnej Strategii Rozwoju LGD Dorzecze Wisły” zapisany został cel: „Wzrost jakości oferty kulturalnej obszaru LGD – Dorzecze Wisły”. Realizowany jest on poprzez: rozwój działalności lokalnych twórców kultury, cykliczne wydarzenia kulturalne, zajęcia szkoleniowe i warsztatowe w różnych obszarach kultury dla mieszkańców, wsparcie inwestycyjne dla obiektów prowadzących i rozpoczynających prowadzenie działalności kulturalnej.

Uchwałą Nr XXIX/206/09 Rady Miejskiej w Osieku z dnia 25 września 2009r. Gmina Osiek przystąpiła do Stowarzyszenia – Lokalna Grupa Rybacka o nazwie „LGR Świętokrzyski Karp” jako członek zwyczajny. Celem Stowarzyszenia działającego jako Lokalna Grupa Rybacka (dalej „LGR”) jest wspieranie zrównoważonego rozwoju sektora rybackiego oraz działanie na rzecz zrównoważonego rozwoju obszarów zależnych od rybactwa zgodnego z Programem Operacyjnym „Zrównoważony rozwój sektora rybołówstwa i nadbrzeżnych obszarów rybackich 2007-2013”. Utworzenie Stowarzyszenia stworzyło możliwość uzyskania dofinansowania na zadania z zakresu turystyki, edukacji, kultury, infrastruktury komunalnej oraz dało możliwości rybakom i osobom związanym z rybołówstwem, a także Stowarzyszeniom na uzyskanie dofinansowania na realizację inwestycji.

#### **5.8. Działania w zakresie opieki nad zabytkami i ochrony dziedzictwa kulturowego podejmowane na terenie gminy Osiek w latach 2016-2019**

W ramach realizacji zadań strategicznych w 2018 roku Gmina Osiek przyznała dotację Parafii Rzymskokatolickiej p.w. Nawiedzenia Najświętszej Maryi Panny w Niekrasowie w wysokości 10.000,00 zł z przeznaczeniem na dofinansowanie konserwacji technicznej i estetycznej figury przydrożnej św. Józefa z Dzieciątkiem z ok. 1800 roku, położonej przy tzw. Trakcie Królewskim w Niekrasowie, wpisanej do rejestru zabytków ruchomych woj. świętokrzyskiego pod numerem 381 B/1-2.

Program Opieki nad Zabytkami dla Miasta i Gminy Osiek na lata 2020-2023 – aktualizacja



**Figura Św. Józefa z Dzieciątkiem Jezus w Niekrasowie**

Ponadto realizowane są bieżące zadania zapisane w Programie Opieki nad Zabytkami dla Miasta i Gminy Osiek zarówno organizacyjne, jak i inwestycyjne. Do najważniejszych zadań już zrealizowanych należą:

- ukończenie remontu kościoła parafialnego w Osieku wraz z zagospodarowaniem terenu,
- wykonanie prac remontowych dwóch mogił zbiorowych żołnierzy wojska polskiego na cmentarzu w Osieku,
- wykonanie prac remontowych mogiły zbiorowej żołnierzy wojska polskiego na cmentarzu w Niekrasowie,

Przeprowadzone również zostały prace remontowe przez mieszkańców:

- wyremontowanie kapliczki w Bukowej,
- wyremontowanie kapliczki w Sworoniu,
- wyremontowanie kapliczki w Ossali.

Celem Programu jest nie tylko poprawa stanu zachowania obiektów z rejestru zabytków i obiektów wpisanych do Gminnej ewidencji, ale także dbałość o miejsca pamięci narodowej, kapliczki, cmentarze. Aktywność społeczna i świadome zaangażowanie w opiekę nad regionalnym dziedzictwem kulturowym przejawia także młodzież ze szkół i placówek oświatowych, poprzez udział w porządkowaniu cmentarzy oraz mogił zbiorowych żołnierzy.

Podkreślić należy również, że została zaktualizowana Gminna Ewidencja Zabytków Miasta i Gminy Osiek i przekazana do konserwatora zabytków oraz zaopiniowana pozytywnie. W ewidencji znajdują się zabytki wpisane do rejestru zabytków oraz obiekty nieruchome w postaci pojedynczych zabudowań: domy mieszkalne wraz z zabudową gospodarczą (stodoła, obora), kaplice, obiekty należące do parafii rzymsko-katolickich, cmentarz

*Program Opieki nad Zabytkami dla Miasta i Gminy Osiek na lata 2020-2023 – aktualizacja*

żydowski, miejsca pamięci narodowej, jak również stanowiska archeologiczne. Obiekty należące do osób prywatnych, jeśli są zamieszkałe i właściwie użytkowane są w dobrym stanie technicznym, natomiast inne niszczą zarówno ze względu na brak środków, jak i zainteresowania. Gmina Osiek nie posiada bezpośrednio możliwości wpływania na poprawę stanu zachowania obiektów, które są własnością osób fizycznych. Brak również możliwości prawnych udzielania tej grupie podmiotów pomocy finansowej. W związku z tym stan techniczny wielu obiektów na przestrzeni lat się pogorszył. Wiele budynków, które z uwagi na przeprowadzone zmiany w wyglądzie, stanu elewacji i stolarki okiennej, drzwiowej, a prawdopodobnie również zmiany wyposażenia wewnętrznego zatraciły charakter obiektów zabytkowych. W tych przypadkach wnioskowano do Konserwatora Zabytków o ich wykreślenie z ewidencji zabytków.

Reasumując powyższe stwierdzić należy, że cele zawarte w programie były realizowane w miarę możliwości dostępnych środków prawnych, ekonomicznych i finansowych.

## **6. Ocena dziedzictwa kulturowego gminy Osiek**

Diagnoza oraz ocena stanu dziedzictwa kulturowego gminy Osiek została wykonana na podstawie przeprowadzonej wizji lokalnej w gminie. Miała ona na celu uaktualnienie informacji zawartych w Gminnej Ewidencji Zabytków nieruchomych i archeologicznych. W wyniku tych prac stwierdzono, że gminna ewidencja sporządzona w 2016 wymaga korekty, w zakresie wpisania na wniosek gminy obiektów zabytkowych nieruchomych oraz wykreślenia stanowisk archeologicznych. Gmina uzyskała w tym zakresie pozytywną opinię Świętokrzyskiego Wojewódzkiego Konserwatora Zabytków - Delegatura w Sandomierzu Wojewódzkiego Urzędu Ochrony Zabytków w Kielcach (pismo znak: DS.510.4.2020 z dnia 17 marca 2020r.).

Przeanalizowano także dokumenty strategiczne gminy oraz najnowsze publikacje dotyczące gminy i regionu, a także wykorzystano informacje oraz sprawozdania Urzędu Miasta i Gminy w Osieku.

### **MOCNE STRONY**

- walory przestrzenne, krajobrazowe, środowiska przyrodniczego
- bogata historia regionu i gminy oraz poszczególnych miejscowości
- dobry stan techniczny zabytków znajdujących się w Rejestrze Zabytków Województwa Świętokrzyskiego,
- występowanie obiektów zabytkowych w zespołach przestrzennych w powiązaniu z krajobrazem i ukształtowaniem terenu,
- żywa tradycja narodowowyzwoleńcza przejawiająca się w pamięci o bohaterach m.in. o oddziale „Jędrusiów” z czasów II wojny światowej oraz dbałości o cmentarze i Miejsca Pamięci Narodowej
- dbałość mieszkańców poszczególnych miejscowości o krzyże, kapliczki przydrożne, figurki, cmentarze grzebalne oraz miejsca pamięci narodowej

*Program Opieki nad Zabytkami dla Miasta i Gminy Osiek na lata 2020-2023 – aktualizacja*

- ścieżki turystyczne przechodzące przez gminę: szlak Miejsca Mocy, Szlak architektury drewnianej, zielony szlak turystyczny
- przeprowadzenie rewitalizacji rynku w Osieku oraz prac remontowych zabytków

#### **SŁABE STRONY**

- zły stan zachowania wielu obiektów z Gminnej Ewidencji Zabytków, głównie domów mieszkalnych, zagród – nie zachowanie charakteru miejscowości
- niewystarczająca ilość środków w budżecie gminy na przeprowadzanie koniecznych inwestycji związanych z ochroną zabytków

#### **SZANSE**

- skuteczne ubieganie się o środki z zewnątrz (m.in.: z RPO Województwa Świętokrzyskiego, Programu Restrukturyzacji Obszarów Wiejskich, Wojewódzkiego Konserwatora Zabytków, itp.). poczucie lokalnej tożsamości mieszkańców gminy
- dbałość mieszkańców poszczególnych miejscowości o kapliczki przydrożne, figurki
- rozpowszechnianie działalności zespołów ludowych, obrzędowych, śpiewaczych oraz reaktywowanie kół gospodyń wiejskich
- włączenie gminy w wojewódzkie, regionalne trasy turystyczne
- przestrzeganie form architektonicznych wynikających z uwarunkowań kulturowych

#### **ZAGROŻENIA**

- niska świadomość mieszkańców odnośnie konieczności zachowania tradycyjnej zabudowy i właściwego odnawiania zabytków architektonicznych
- przemieszanie funkcji w zagospodarowaniu przestrzennym gminy
- pogarszający się stan techniczny obiektów zabytkowych na terenie gminy
- zagrożenia zewnętrzne dla budowli zabytkowych: dewastacja, pożar, podtopienie, niekorzystne warunki atmosferyczne, niewłaściwe zabezpieczenie obiektów
- zagrożenie aktami wandalizmu lub kradzieży w stosunku do cmentarzy, kościołów itp.
- Bardzo wysokie koszty remontów obiektów zabytkowych

### **7. Założenia „Programu opieki nad zabytkami dla Miasta i Gminy Osiek na lata 2020-2023”**

#### **7.1. Formy opieki nad zabytkami - rozpoznanie, zabezpieczenie, konserwacja, rewitalizacja** **ROZPOZNANIE**

Rozpoznanie substancji zabytkowej na terenie gminy jest podstawą wszelkich działań w dziedzinie ochrony zabytków. Jest też procesem ciągłym, z tego powodu - stworzona na potrzeby „Programu Opieki nad Zabytkami dla Miasta i Gminy Osiek na lata 2020-2023 – aktualizacja” Gminna Ewidencja Zabytków poddana została weryfikacji. Na wniosek gminy Osiek do ewidencji zostało dopisanych 5 obiektów nieruchomości, natomiast 8 stanowisk archeologicznych wykreślono.

*Program Opieki nad Zabytkami dla Miasta i Gminy Osiek na lata 2020-2023 – aktualizacja*

## **ZABEZPIECZENIE**

Ważnym elementem dbałości o dziedzictwo kulturowe jest zabezpieczenie obiektów zabytkowych w razie nagłego zagrożenia. Sposobami zabezpieczenia obiektów na terenie jest:

- prowadzenie gminnej ewidencji zabytków,
- wpisanie do rejestru zabytków,
- oznakowanie zabytkowych obiektów znakiem „Konwencji Haskiej”
- uwzględnienie ochrony zabytków w planach zagospodarowania przestrzennego.



Znakiem rozpoznawczym Konwencji jest tarcza skierowana ostrzem w dół, podzielona wzdłuż przekątnych na cztery pola, dwa błękitne i dwa białe (tarcza herbowa złożona z błękitnego kwadratu, którego jeden z kątów tworzy ostrze tarczy, oraz umieszczonego nad nim błękitnego trójkąta, rozgraniczonych po każdej stronie białym trójkątem).

W razie nagłego zagrożenia dla zabytku należy zawiadomić Urząd Miasta i Gminy oraz w zależności od zagrożenia - straż pożarną, Policję. Po ustaniu zagrożenia dla obiektu zabytkowego należy m.in.: zabezpieczyć zabytek przed jego dalszą degradacją, udokumentować zaistniałe straty i podjęte w trakcie trwania zagrożenia działania, poinformować właściwe organy tj. Wojewódzkiego Konserwatora Zabytków o zaistniałej sytuacji, stratach, podjętych działaniach, potrzebach pomocy oraz wykonać ekspertyzę konserwatorską.

## **KONSERWACJA**

Konserwacja zabytków to zespół stałych i systematycznych działań mających na celu utrzymanie obiektu zabytkowego w dobrym stanie technicznym. Konserwacja zabytków kieruje się dwoma zasadami:

- zasadą minimalnej interwencji polegającej na zastosowaniu jak najskromniejszych środków, które mają wpływ na istniejącą tkankę zabytkową,
- zasadą odwracalność interwencji polegającą na tym, że zawsze winna istnieć możliwość zlikwidowania skutków zabiegu konserwatorskiego, gdyby zaistniała potrzeba powrotu do stanu sprzed interwencji.

Konserwację przeprowadza się po dokładnym zinwentaryzowaniu obiektu, które ma na celu ustalenie stanu dzieła, obiektu oraz zakresu prac koniecznych do przeprowadzenia i wybraniu odpowiedniej metody konserwacji.

*Program Opieki nad Zabytkami dla Miasta i Gminy Osiek na lata 2020-2023 – aktualizacja*

Konserwacja ma zawsze charakter zachowawczy, bez uzupełniania brakujących fragmentów zabytku. W przypadku konieczności uzupełnienia brakującej tkanki zabytkowej, zabieg konserwatorski poszerza się o rekonstrukcje. W zabiegach restauratorskich dopuszcza się rekonstrukcje pod warunkiem, iż po interwencji istnieje możliwość łatwej identyfikacji elementów dodanych do zabytkowej tkanki. W wielu przypadkach konserwacja zabytków zaleca uzupełnianie brakującej tkanki zabytkowej współczesną formą zharmonizowaną z charakterem zabytku w wymiarze estetycznym i materiałowym.

Prace konserwacyjne nieruchomości zabytkowych na terenie gminy należą do zakresu obowiązków właścicieli zarządzających danymi obiektami.

Podstawowym priorytetem w zakresie ochrony konserwatorskiej zabytków archeologicznych jest „nie niszczyć bez potrzeby” – postulowane jest zachowanie najcenniejszych, największych skupisk stanowisk archeologicznych w stanie nie naruszonym, w miejscu ich pierwotnego występowania „in situ”. Przyszłe pokolenia, które mogą dysponować lepszymi, mniej inwazyjnymi metodami badawczymi i w ten sposób lepiej poznać i obcować z autentycznymi śladami przeszłości.

Według ustaw obowiązujących w Polsce, dotyczących ochrony zabytków oraz prawa budowlanego, właściciel obiektu zabytkowego przewidzianego do konserwacji, odbudowy itp., powinien dysponować m.in. następującymi dokumentami:

- potwierdzoną decyzją wpisu obiektu do rejestru zabytków lub do Gminnej Ewidencji Zabytków,
- potwierdzonym dowodem prawa własności do obiektu,
- decyzją właściwego organu ochrony zabytków zezwalającą na przeprowadzenie prac,
- projektem budowlanym,
- pozwoleniem na budowę lub zgłoszeniem robót budowlanych,.

Pozwolenie od Wojewódzkiego Konserwatora Zabytków na prowadzenie prac konserwatorskich, restauratorskich itp. obejmuje: dane o zabytku, dane wnioskodawcy, zakres prac – przywołanie programu prac konserwatorskich, termin realizacji, wskazanie wykonawcy, nadzór konserwatorski. Pozwolenie to nie zwalnia z obowiązku ubiegania się o pozwolenie na budowę albo zgłoszenie.

Robotami budowlanymi przy zabytkach nieruchomości mogą kierować jedynie osoby, które posiadają odpowiednie uprawnienia budowlane (zgodnie z Prawem budowlanym) oraz odbyły minimum 2-letnią praktykę zawodową przy obiekcie zabytkowym. Roboty budowlane po uzyskaniu zezwoleń przebiegają w takiej samej formie jak prace przy innych obiektach budowlanych, tj. wymagają prowadzenie dziennika budowy, posiadania harmonogramu działań, zgodnego z prawem oddania obiektu do użytku i odbioru robót budowlanych.

*Prace konserwacyjne obiektów zabytkowych na terenie miasta i gminy Osiek należą do zakresu obowiązków właścicieli zarządzających danymi obiektami. W stosunku do obiektów wpisanych do Rejestru Zabytków stan prawny jest uregulowany, konserwacja jest wykonywana na bieżąco.*

*Program Opieki nad Zabytkami dla Miasta i Gminy Osiek na lata 2020-2023 – aktualizacja***REWALORYZACJA I REWITALIZACJA**

*Rewaloryzacja* zabytków dotyczy poszczególnych obiektów, które mogą być do pewnego stopnia przekształcane w takim zakresie, by dostosować je do współczesnych wymogów życia i aktualnych funkcji, tak by nie utraciły swych wartości zabytkowych i estetycznych. *Rewitalizacja* oznacza w sensie dosłownym „przywrócenie do życia” i jest pojęciem stosowanym najczęściej w odniesieniu do obszaru zurbanizowanego (np. części miasta lub zespołu obiektów budowlanych), który w wyniku przemian gospodarczych, społecznych, ekonomicznych i innych, utracił całkowicie lub częściowo swoją pierwotną funkcję i przeznaczenie. Pojęcie rewitalizacji odnosi się do kompleksowego procesu odnowy wyznaczonego terenu, znalezieniu dla niego nowego zastosowania i doprowadzenie do stanu, w którym zmieni swoją funkcję.

*Działaniom rewitalizacyjnym można podać kilka obszarów na terenie gminy, zależy to głównie od właścicieli obiektów oraz zaangażowania gminy. Szczególnie ważne są takie działania w centrach miejscowości, w miejscach zabytkowych o niewykorzystanym potencjalne.*

**ZALECENIA W PRZYPADKU PROWADZENIA PRAC KONSERWACYJNYCH NA OBIEKTACH I STANOWISKACH ARCHEOLOGICZNYCH WPISANYCH DO REJESTRU LUB GMINNEJ EWIDENCJI ZABYTEKÓW**

Według obowiązujących w Polsce ustaw, dotyczących ochrony zabytków oraz prawa budowlanego, właściciel obiektu zabytkowego przewidzianego do konserwacji, odbudowy itp., powinien dysponować m.in. następującymi dokumentami:

- potwierdzoną decyzją wpisu obiektu do rejestru zabytków lub do Gminnej Ewidencji Zabytków,
- potwierdzonym dowodem prawa własności do obiektu,
- decyzją właściwego organu ochrony zabytków zezwalającą na przeprowadzenie prac,
- projektem budowlanym,
- pozwoleniem na budowę lub zgłoszeniem robót budowlanych.

Pozwolenie od Wojewódzkiego Konserwatora Zabytków na prowadzenie prac konserwatorskich, restauratorskich itp. obejmuje: dane o zabytku, dane wnioskodawcy, zakres prac – przywołanie programu prac konserwatorskich, termin realizacji, wskazanie wykonawcy, nadzór konserwatorski. Ponadto należy ubiegać się o pozwolenie na budowę albo zgłoszenie robót budowlanych.

Robotami budowlanymi przy zabytkach nieruchomych mogą kierować jedynie osoby, które posiadają odpowiednie uprawnienia budowlane (zgodnie z Prawem budowlanym) oraz odbyły minimum 2-letnią praktykę zawodową przy obiektach zabytkowych. Roboty budowlane po uzyskaniu zezwoleń przebiegają w takiej samej formie jak prace przy innych obiektach budowlanych, tj. wymagają prowadzenia dziennika budowy, posiadania harmonogramu działań, zgodnego z prawem oddania obiektu do użytku i odbioru robót budowlanych.

*Program Opieki nad Zabytkami dla Miasta i Gminy Osiek na lata 2020-2023 – aktualizacja*

Prace konserwacyjne obiektów zabytkowych na terenie gminy należą do zakresu obowiązków właścicieli zarządzających danymi obiektami. W stosunku do obiektów wpisanych do Rejestru Zabytków stan prawny jest uregulowany, konserwacja jest wykonywana na bieżąco. W zakresie obiektów z gminnej ewidencji zabytków (wpisanych do kart adresowych):

- są to głównie domy mieszkalne zamieszkałe i użytkowane, gdzie remonty przeprowadza się bez zachowania zasad konserwacji, dostosowując je do potrzeb mieszkańców,
- domy i obiekty bez właścicieli, niszczące, niezabezpieczone, popadające w ruinę.

W gminie są obiekty, o których stan techniczny należy zadbać, ponieważ stanowią wartościowe dziedzictwo kulturalne. Niektóre prace mogą przeprowadzać sami właściciele obiektów i na ich bazie tworzyć nową wartość, a niektóre wymagałyby wsparcia gminy lub inwestora zewnętrznego.

**ZALECENIA W PRZYPADKU PROWADZENIA INWESTYCJI NA TERENIE WPISANYM DO REJESTRU LUB ODKRYCIA STANOWISKA ARCHEOLOGICZNEGO**

Prowadzenie robót budowlanych na obszarze wpisanym do rejestru zabytków, (według przepisów prawa budowlanego z dnia 7 lipca 1994r.(tj. Dz. U. 2019 poz. 1186 ze zm.), przed wydaniem decyzji o pozwoleniu na budowę, uzyskania pozwolenia na prowadzenie tych robót, wydanego przez wojewódzkiego konserwatora zabytków.

Wydanie przez organ architektoniczno-budowlany pozwolenia na prowadzenie robót budowlanych w stosunku do obszarów nie wpisanych do rejestru zabytków, objętych natomiast ochroną konserwatorską na podstawie miejscowego planu zagospodarowania przestrzennego, jest możliwe, stosownie do przepisu art. 39 ust. 3, wyłącznie w uzgodnieniu z wojewódzkim konserwatorem zabytków. Organ ochrony zabytków jest zobligowany do zajęcia stanowiska w takich sprawach w terminie 30 dni od dnia otrzymania wniosku. Po tym terminie uznaje się zgłoszone warunki projektowe za uzgodnione.

Jednym z obowiązków, który może być nałożony przez Wojewódzkiego Konserwatora Zabytków jest przeprowadzenie na koszt inwestora ratowniczych badań archeologicznych na terenie stanowiska.

W przypadku, kiedy podczas realizacji inwestycji natrafiono na materiał archeologiczny (zgodnie z art. 32 ustawy z dnia 23 lipca 2003 r. o ochronie zabytków i opiece nad zabytkami, (tj. Dz. U. 2020 poz. 282)) należy natychmiast wstrzymać wszelkie roboty mogące uszkodzić lub zniszczyć odkryty przedmiot. Zabezpieczyć przedmiot i miejsce jego odkrycia przy użyciu dostępnych środków oraz niezwłocznie powiadomić właściwego terytorialnie Wojewódzkiego Konserwatora Zabytków albo Burmistrza Miasta i Gminy.

Jeśli informację o znalezisku otrzyma organ gminy, jest on zobowiązany w terminie nie dłuższym niż 3 dni przekazać ją Wojewódzkiemu Konserwatorowi Zabytków (WKZ), który w terminie 5 dni od dnia otrzymania informacji, jest zobowiązany dokonać oględzin znalezionej przedmioty i miejsca jego znalezienia oraz, w razie potrzeby, nakazać przeprowadzenie na koszt inwestora ratunkowych badań archeologicznych. Badania ratunkowe wstrzymujące roboty inwestycyjne nie mogą trwać dłużej niż miesiąc od dnia

*Program Opieki nad Zabytkami dla Miasta i Gminy Osiek na lata 2020-2023 – aktualizacja*

doręczenia decyzji Wojewódzkiego Konserwatora Zabytków. Jednak, gdy znaleziska posiadają wyjątkową wartość, WKZ może wydać decyzję o przedłużeniu wstrzymania robót do 6 miesięcy. Nie zgłoszenie znaleziska archeologicznego lub narażenie go na zniszczenie bez powiadomienia Wojewódzkiego Konserwatora Zabytków podlega według prawa karze grzywny (art. 115 ustawy o ochronie zabytków).

## **7.2. Promocja i edukacja w zakresie opieki nad zabytkami i ochrony dziedzictwa kulturowego gminy**

Zabytki należą do dóbr kształtujących tożsamość narodową i regionalną. Ich walory i wartość decydują o konkurencyjności przestrzeni, wzmacniają różnorodne działania gospodarcze i przyczyniają się do rozwoju regionu. Zadbane, dobrze eksponowane zabytki stanowią wartość ekonomiczną, kulturalną cenioną przez społeczeństwo, umożliwiają nawiązanie emocjonalnego związku mieszkańca z regionem, gminą, miejscowością.

### Działania edukacyjne i informacyjne powinny być skierowane do:

- specjalistów związanych zawodowo z ochroną zabytków – prowadzone głównie przez Krajowy Ośrodek Badań i Dokumentacji Zabytków (KOBiDZ), Ministra Kultury i Dziedzictwa Narodowego oraz Wojewódzkich Konserwatorów Zabytków. Edukacja skupiają się na rozpowszechnianiu nowoczesnych standardów działań konserwatorskich, wymianie informacji i doświadczeń w zakresie ochrony zabytków, zarządzania dziedzictwem archeologicznym, przeciwdziałania nielegalnemu obrotowi dobrami kultury, itp.,
- właścicieli i zarządców obiektów – działania w zakresie popularyzowania wiedzy o normach prawa i standardów opieki nad zabytkami oraz informowania na temat możliwości pozyskania środków z funduszy krajowych i zagranicznych na konserwację zabytków,
- społeczeństwa, mieszkańców gminy – działania w zakresie poszerzania wiedzy o dziedzictwie kulturowym, mające na celu zbudowanie emocjonalnej więzi oraz zwiększenie obywatelskiej odpowiedzialności za stan obiektów zabytkowych zlokalizowanych na terenie gminy.

Celem działań edukacyjnych skierowanych do społeczeństwa jest poszerzanie wiedzy o dziedzictwie kulturowym oraz zbudowanie emocjonalnej więzi z miejscowością, gminą, regionem, a także zwiększenie obywatelskiej odpowiedzialności za stan zabytków.

Edukacja w zakresie podniesienia świadomości na temat konieczności zachowania i ochrony dziedzictwa kulturowego będzie prowadzona poprzez:

- upowszechnienie tematyki ochrony dziedzictwa w systemie edukacji
- wsparcie finansowe przez gminę placówek edukacyjnych, kulturalnych i bibliotecznych w tworzeniu zbiorów regionalnych (np. publikacji, zachowanych pamiątek po sławnych osobach, tworzenia miejsc pamięci, izb, itp.) oraz w działalności wystawienniczej i kulturotwórczej
- organizowanie i wspieranie finansowe przez gminę realizacji konkursów, wystaw i innych działań edukacyjnych związanych z regionem

*Program Opieki nad Zabytkami dla Miasta i Gminy Osiek na lata 2020-2023 – aktualizacja*

- wydawanie i wspieranie finansowe przez gminę wydawania publikacji (w tym: folderów promocyjnych, monografii, przewodników) poświęconych problematyce dziedzictwa kulturowego gminy
- dbałość o Miejsca Pamięci Narodowej
- popularyzacja dobrych praktyk konserwatorskich, w odniesieniu głównie do budynków mieszkalnych będących własnością prywatną.

Podstawą promocji jest stała i wszechstronna informacja przekazywana w sposób atrakcyjny, czytelny i nakierowana na odpowiedniego odbiorcę. Działania promocyjne na terenie gminy powinny skupiać się na eksponowaniu i wykorzystywaniu walorów zabytkowych, przyrodniczych w celu zwiększenia ruchu turystycznego, zaznaczenia obecności regionu na mapie krajowej. Promocja może dotyczyć działań prowadzonych przez jednostki działające w gminie (np.: stworzenie atrakcyjnej strony internetowej dotyczącej walorów gminy, wydanie folderów promocyjnych, organizacji imprez plenerowych kulturalnych, naukowych i innych o zasięgu ponadgminnym, itp.) oraz działania zewnątrz (np. uczestniczenie w imprezach i targach turystycznych).

### **7.3. Priorytety i kierunki opieki nad zabytkami i wsparcia dziedzictwa kulturowego w gminie Osiek**

Priorytety działań w zakresie opieki nad zabytkami i wsparcia dziedzictwa kulturowego.

<b>PRIORYTET I</b>	Świadoma ochrona i kształtowanie krajobrazu kulturowego Miasta i Gminy Osiek: miasteczko i wieś, krajobraz kulturowy w powiązaniu z układami urbanistycznymi, dziedzictwo żywe
<b>PRIORYTET II</b>	Rewaloryzacja dziedzictwa kulturowego wpływającego na rozwój społeczny i gospodarczy Miasta i Gminy Osiek

*Program Opieki nad Zabytkami dla Miasta i Gminy Osiek na lata 2020-2023 – aktualizacja***Opis priorytetów****Priorytet I - Świadoma ochrona i kształtowanie krajobrazu kulturowego Miasta i Gminy Osiek: miasteczko i wieś, krajobraz kulturowy w powiązaniu z układami urbanistycznymi, dziedzictwo żywe**

Jakość przestrzeni publicznych, krajobrazu i architektury ma istotny wpływ na warunki życia i wymaga przyjęcia zintegrowanego podejścia do rozwoju w jego aspektach ekonomicznym, społecznym, ekologicznym i kulturowym, poprzez współpracę elementów systemu administracyjnego i politycznego oraz przedstawicieli społeczeństwa i sektora prywatnego. W nawiązaniu do celów strategicznych sformułowanych w „Programie Opieki nad zabytkami w województwie świętokrzyskim”, należy zwrócić uwagę na:

- cechy charakteru osadnictwa oraz układów urbanistycznych miejscowości, aby w sposób harmonijny łączyć wartości kulturowe, przyrodnicze, optymalnie dla potrzeb,
- zahamowanie procesu degradacji zabytków znajdujących się w gminnej ewidencji zabytków,
- badanie i dokumentację dziedzictwa kulturowego gminy – wartości trwałych i dziedzictwa niematerialnego,
- dokumentowanie, promocję, edukację, popularyzację.

**Priorytet II - Rewaloryzacja dziedzictwa kulturowego wpływająca na rozwój społeczny i gospodarczy Miasta i Gminy Osiek**

Zasadniczym celem jest ożywienie gospodarcze i społeczne gminy Osiek oraz zwiększenie potencjału turystycznego i kulturalnego, w tym nadanie istniejącym obiektom zabytkowym nowych funkcji społeczno gospodarczych. Priorytet ten będzie realizowany poprzez następujące kierunki działań:

- prowadzenie działań zwiększających atrakcyjność zabytków i ich wykorzystania dla rozwoju społeczno-gospodarczego,
- zintegrowanie działań na rzecz ochrony dziedzictwa kulturowego z zagospodarowaniem przestrzeni i wymogami ochrony środowiska,
- promocja dziedzictwa kulturowego służąca kreacji produktów turystycznych,
- upowszechnianie wiedzy o zabytkach i dziedzictwie gminy.

*Program Opieki nad Zabytkami dla Miasta i Gminy Osiek na lata 2020-2023 – aktualizacja***7.4. Zadania do realizacji w zakresie opieki nad zabytkami i wsparcia dziedzictwa kulturowego w gminie Osiek**

<b>Priorytet I - Świadoma ochrona i kształtowanie krajobrazu kulturowego Miasta i Gminy Osiek: miasteczko i wieś, krajobraz kulturowy w powiązaniu z układami urbanistycznymi, dziedzictwo żywe</b>	
<b>Zakres działań:</b>	<b>Zadania:</b>
Kształtowanie struktur przestrzennych gminy Osiek z zachowaniem zasad zrównoważonego rozwoju oraz zasad ochrony środowiska	<ul style="list-style-type: none"> <li>Przestrzeganie planów zagospodarowania przestrzennego dla ochrony walorów krajobrazowych i zabytkowego układu przestrzennego miasta Osieka oraz układu innych miejscowości wynikającego z uwarunkowań przyrodniczych</li> <li>Realizacja zadań w centrach poszczególnych miejscowości na terenie gminy - ustalenie właściwych funkcji dla terenów ogólnodostępnych</li> </ul>
Zahamowanie procesu degradacji zabytków znajdujących się w gminnej ewidencji zabytków	<ul style="list-style-type: none"> <li>Podejmowanie starań o uzyskanie środków zewnętrznych na rewaloryzację zabytków</li> <li>Prowadzenie bieżących prac konserwatorskich i porządkowych na terenach przy obiektach zabytkowych</li> <li>Dbałość o zagospodarowane tereny zielone, cmentarze grzebalne, Miejsca Pamięci Narodowej oraz pomniki i kapliczki znajdujące się na terenie gminy</li> </ul>

<b>Priorytet II - Rewaloryzacja dziedzictwa kulturowego wpływająca na rozwój społeczny i gospodarczy Miasta i Gminy Osiek</b>	
<b>Zakres działań:</b>	<b>Zadania:</b>
Prowadzenie działań zwiększających atrakcyjność zabytków i ich wykorzystania dla rozwoju społeczno-gospodarczego gminy Osiek	<ul style="list-style-type: none"> <li>Podejmowanie starań o uzyskanie środków zewnętrznych</li> <li>Tworzenie oferty turystycznej przy wykorzystaniu walorów kulturowych i przyrodniczych gminy</li> <li>Wspieranie organizacji i instytucji działających w gminie w kultywowaniu tradycji regionalnej</li> <li>Aktywna działalność LGD „Dorzecze Wisły” i innych stowarzyszeń, klubów, związków na rzecz rozwoju gminy Osiek</li> <li>Udostępnienie zabytków archeologicznych o własnych formach krajobrazowych dla turystyki (np. Zamczysko Turskie)</li> </ul>
Dokumentacja i badanie oraz edukacja, popularyzacja i promocja, dziedzictwa kulturowego gminy	<ul style="list-style-type: none"> <li>Monitoring zasobów, stanu oraz przeznaczenia obiektów wpisanych do Rejestru Zabytków i Gminnej Ewidencji Zabytków</li> <li>Prowadzenie dokumentacji obiektów zabytkowych</li> <li>Prowadzenie rozpoznania, ewidencji i dokumentacji zabytków archeologicznych</li> <li>Wspieranie rozwoju muzeów regionalnych, izb, itp.</li> <li>Aktywna działalność stowarzyszeń, LGD, klubów, kół, związków oraz entuzjastów na rzecz rozwoju gminy</li> <li>Aktywna działalność Kół Gospodyń Wiejskich i innych formacji w celu zachowania tradycji i obrzędowości ludowej</li> </ul>

*Program Opieki nad Zabytkami dla Miasta i Gminy Osiek na lata 2020-2023 – aktualizacja*

Współpraca instytucji, stowarzyszeń, sektora prywatnego na rzecz opieki nad zabytkami	<ul style="list-style-type: none"><li>• Współpraca z rządowymi, wojewódzkimi i innymi służbami ochrony zabytków oraz instytucjami pomocowymi</li><li>• Informowanie właścicieli budynków będących obiektami zabytkowymi o przysługujących im prawach i konieczności wypełniania obowiązków oraz o formach dofinansowania remontów itp.</li><li>• Współpraca międzygminna i regionalna w zakresie wspólnego promowania dziedzictwa kulturowego, organizacji imprez kulturalnych, historycznych, rodzinnych, plenerowych festynów, szkoleń itp.</li></ul>
---	---

## 8. Instrumentarium realizacji programu opieki nad zabytkami

Program Opieki nad Zabytkami dla Miasta i Gminy Osiek realizowany jest i będzie nadal poprzez wykonywanie wskazanych zadań, w celu osiągnięcia przyjętych priorytetów, kierunków działań oraz zadań.

Priorytety i działania objęte programem realizowane będą przez Gminę, jednak wdrażanie programu wymaga współpracy wszystkich podmiotów związanych z ochroną dziedzictwa kultury, środowiska naturalnego, rozwoju infrastruktury i turystyki oraz – co być może najważniejsze – właścicieli obiektów zabytkowych.

Zakłada się, że zadania określone w niniejszym Programie będą wykonywane za pomocą następujących instrumentów:

**\* instrumenty prawne**, wynikające z obowiązujących przepisów prawnych:

- wpis do rejestru zabytków obiektów będących własnością gminy
- decyzje administracyjne z zakresu ochrony i opieki nad zabytkami, np. wojewódzkiego konserwatora zabytków
- ustawa o ochronie zabytków i opiece nad zabytkami z dnia 23 lipca 2003r.
- ustawa o zmianie ustawy o ochronie zabytków i opiece nad zabytkami oraz niektórych innych ustaw z dnia 22 czerwca 2017r.
- ustawa o planowaniu i zagospodarowaniu przestrzennym z dnia 27 marca 2003r.
- ustawa Prawo budowlane z dnia 7 lipca 1994r.
- ustawa Prawo ochrony środowiska z dnia 27 kwietnia 2001r.
- ustawa o ochronie przyrody z dnia 16 kwietnia 2004r.
- ustawa o gospodarce nieruchomościami z dnia 21 sierpnia 1997r.
- ustawa o organizowaniu i prowadzeniu działalności kulturalnej z dnia 25 października 1991r.
- ustawa z dnia 24 kwietnia 2015r. o zmianie niektórych ustaw w związku ze wzmocnieniem narzędzi ochrony krajobrazu.

*Program Opieki nad Zabytkami dla Miasta i Gminy Osiek na lata 2020-2023 – aktualizacja*

**\* instrumenty finansowe:**

- finansowanie prac konserwatorskich przy obiektach zabytkowych będących własnością gminy
- udzielanie dotacji na prace konserwatorskie, restauratorskie lub budowlane przy zabytkach wpisanych do rejestru zabytków
- korzystanie z programów uwzględniających finansowanie z funduszy europejskich oraz dotacje, subwencje
- współpraca pomiędzy podmiotami publicznymi a sektorem prywatnym w ramach „Partnerstwa publicznego-prywatnego” (PPP).

**\* instrumenty koordynacji:**

- realizacja projektów i programów gminy, dotyczących ochrony dziedzictwa kulturowego gminy (np. strategia rozwoju gminy, plany rozwoju lokalnego, programy rozwoju infrastruktury gminy, programy ochrony środowiska przyrodniczego, programy prac konserwatorskich, studia i analizy, koncepcje, plany rewitalizacji)
- współpraca z wojewódzkim konserwatorem zabytków
- współpraca z sąsiednimi samorządami w celu wypracowania wspólnej polityki ochrony środowiska kulturowego i przyrodniczego.

**\* instrumenty społeczne:**

- prowadzenie działań z zakresu współpracy i współdziałania z właścicielami oraz użytkownikami zabytków (władzami kościelnymi i parafiami, osobami fizycznymi), a także edukacja i informacja odnośnie dziedzictwa kulturowego gminy
- edukacja kulturowa
- pozyskanie poparcia społecznego na rzecz ochrony środowiska kulturowego
- informacja na temat znaczenia dziedzictwa kulturowego dla rozwoju gminy
- współdziałanie z organizacjami społecznymi.

**\* instrumenty kontrolne**

- aktualizacja i weryfikacja gminnej ewidencji zabytków;
- oceny zmian w zagospodarowaniu przestrzennym gminy
- sporządzanie co dwa lata sprawozdania z realizacji Programu oraz aktualizacja Programu związana z ustawowym czteroletnim okresem obowiązywania
- monitorowanie stanu zachowania i funkcjonowania środowiska kulturowego
- prowadzenie stałej obserwacji procesów i zjawisk istotnych z punktu widzenia realizacji Programu.

Koordinację realizacji zadań związanych z ochroną zabytków sprawuje Burmistrz Miasta i Gminy Osiek. Koordinacja ta przede wszystkim polegać będzie na:

- dysponowaniu pełną i stale aktualizowaną bazą danych w zakresie zasobów zabytkowych gminy,

*Program Opieki nad Zabytkami dla Miasta i Gminy Osiek na lata 2020-2023 – aktualizacja*

- współpracy z instytucjami, stowarzyszeniami, środowiskami, osobami prywatnymi, firmami, wolontariuszami,
- wszechstronnej promocji gminy.

Istotną rolę w realizacji „Programu Opieki nad Zabytkami dla Miasta i Gminy Osiek” odgrywa współpraca z miejscowymi i zewnętrznymi organizacjami i stowarzyszeniami pozwalająca na aktywną partycypację społeczną. Ponadto współpraca może być realizowana pomiędzy gminą a właścicielami obiektu zabytkowego. Współpraca w realizacji Programu może polegać na:

- wspólnej organizacji imprez kulturalnych, naukowych, działań turystycznych, itp.,
- współpracy przy ubieganiu się o środki zewnętrzne (środki krajowe, środki unijne, inwestorzy zewnętrzni),
- współpracy w promocji działań i obiektów.

Głównym odbiorcą programu są mieszkańcy gminy Osiek, którzy bezpośrednio odczuwają efekty jego wdrażania.

## **9. Zasady oceny realizacji programu i sposoby jego finansowania**

### **9.1. Monitoring realizacji Programu**

Obecny „Program Opieki nad Zabytkami dla Miasta i Gminy Osiek ” został sporządzony na lata 2020-2023 i stanowi aktualizację programu funkcjonującego w latach 2016-2020 w gminie Osiek. W wyniku obowiązku ustawowego istnieje konieczność aktualizacji dokumentu w okresie 4 letnim od przyjęcia go przez Radę Miejską oraz obowiązek sporządzania co 2 lata sprawozdań z realizacji programu. Sprawozdanie takie Burmistrz Miasta i Gminy Osiek przedstawia Radzie Miejskiej.

Program powinien służyć podejmowaniu planowanych działań dotyczących inicjowania, wspierania, koordynowania badań i prac z dziedziny ochrony zabytków i opieki nad zabytkami oraz upowszechniania i promowania dziedzictwa kulturowego. Głównym odbiorcą Programu jest społeczność lokalna, która bezpośrednio powinna odczuć efekty wdrażania dokumentu. Dotyczy to nie tylko właściciele i użytkownicy obszarów i obiektów zabytkowych, ale również wszystkich mieszkańców.

Monitoring realizacji Programu może odbywać się m.in. na podstawie poniższych wskaźników:

- wartość finansowa wykonanych prac remontowo-konserwatorskich przy zabytkach
- liczba zabytków poddanych pracom remontowo-konserwatorskim (nagrobki na cmentarzach, Miejsca Pamięci Narodowej, kapliczki itp.)
- zakres współpracy z organizacjami pozarządowymi
- poziom objęcia terenu gminy (%) wykonanymi miejscowymi planami zagospodarowania przestrzennego

*Program Opieki nad Zabytkami dla Miasta i Gminy Osiek na lata 2020-2023 – aktualizacja*

- ilość zorganizowanych działań promocyjnych
- liczba osób biorących udział w inicjatywach, imprezach kulturalnych
- ilość opracowanych wydawnictw (folderów, albumów, przewodników itp.)

## **9.2. Źródła finansowania**

Według obowiązującej ustawy o ochronie zabytków i opiece nad zabytkami, dbałość o zabytek polega między innymi na zapewnieniu warunków do dokumentowania zabytku, popularyzacji wiedzy o nim, prowadzeniu prac konserwatorskich, restauratorskich i robót budowlanych oraz utrzymaniu zabytku i jego otoczenia w jak najlepszym stanie. Finansowanie tych działań jest obowiązkiem nie tylko właściciela zabytku, lecz także każdego podmiotu mającego tytuł prawny do zabytku, tj. osób fizycznych, jednostek organizacyjnych, a więc trwałych zarządców, użytkowników wieczystych. Dla jednostki samorządu terytorialnego, posiadającej tego rodzaju tytuł prawny do obiektu, opieka nad zabytkiem jest zadaniem własnym. Ochrona zabytków i opieka nad nimi, a także wszelkie działania związane ze zmianą ich funkcji w przestrzeni publicznej oraz ich popularyzacją i udostępnianiem społecznym, mogą być finansowane z różnych źródeł w zależności od typu działań.

Środki na realizację celów i działań zapisanych w „Programie Opieki nad Zabytkami dla Miasta i Gminy Osiek na lata 2020-2023 - aktualizacja” można pozyskiwać z wielu źródeł. Podstawowym źródłem finansowania są środki własne właściciela obiektu zabytkowego. Ponadto możliwe jest pozyskanie wsparcia ze źródeł:

- krajowych (np. dotacje z budżetu państwa i jednostek samorządu terytorialnego)
- dotacji Ministra Kultury i Dziedzictwa Narodowego, wojewódzkiego konserwatora zabytków, dotacji wojewódzkich powiatowych i gminnych
- funduszy krajowych organizacji pozarządowych oraz funduszy organizacji międzynarodowych
- fundacji, organizacji działających lokalnie (np. LGD „Dorzecze Wisły”)
- programów wspólnotowych oraz funduszy strukturalnych,
- środków prywatnych i zbiorów publicznych.

## **10. Bibliografia**

1. Konstytucja Rzeczypospolitej Polskiej z 6 kwietnia 1997
2. Ustawy i akty prawne właściwe dla zagadnienia
3. Konwencja w sprawie ochrony światowego dziedzictwa kulturalnego i naturalnego, przyjęta w Paryżu dnia 16 listopada 1972 r. przez Konferencję Generalną Organizacji Narodów Zjednoczonych dla Wychowania, Nauki i Kultury (Dz. U. z dnia 30 września 1976r.) – tekst główny z aktualizacjami
4. Krajowy Program Ochrony Zabytków i Opieki nad Zabytkami na lata 2019-2022

*Program Opieki nad Zabytkami dla Miasta i Gminy Osiek na lata 2020-2023 – aktualizacja*

5. Narodowa Strategia Rozwoju Kultury na lata 2004-2013 wraz z Uzupełnieniem na lata 2004-2020
6. Koncepcja Przestrzennego Zagospodarowania Kraju 2030
7. Program Opieki nad Zabytkami Województwa Świętokrzyskiego na lata 2013-2016
8. Strategia Rozwoju Województwa Świętokrzyskiego do roku 2020
9. Plan Zagospodarowania Przestrzennego Województwa Świętokrzyskiego
10. Strategia rozwoju turystyki w województwie świętokrzyskim na lata 2014-2020
11. Strategia Rozwoju Powiatu Staszowskiego na lata 2016-2025
12. Strategia Rozwoju Lokalnego Kierowanego przez Społeczność Lokalna Grupa Działania - Dorzecze Wisły
13. Program Opieki nad Zabytkami dla Miasta i Gminy Osiek na lata 2016-2020 – aktualizacja
14. Studium uwarunkowań i kierunków zagospodarowania przestrzennego miasta i gminy Osiek
15. Plan zagospodarowania przestrzennego miasta Osiek
16. Dudziński P., Alfabet heraldyczny, Warszawa 1997
17. Mirowski R., Świętokrzyski Szlak Architektury Drewnianej, Kielce
18. Barański P., Miasto i Gmina Osiek, Oficyna Wydawnicza APLA, Krosno 1999.
19. Dąbrowski Eugeniusz: Szlakiem „Jędrusiów”. Wyd. I. Warszawa: Instytut Wydawniczy PAX, 1966.
20. Fajkowski Józef, Religa Jan: Zbrodnie hitlerowskie na wsi polskiej 1939–1945. Red. Adam Puławski. Wyd. I. Warszawa: Wydawnictwo Książka i Wiedza, 1981.
21. Ziemia staszowska, wydawca Starostwo Powiatowe w Staszowie, Staszów 2008.

**Strony internetowe:**

<http://www.nid.pl/pl/>

<http://www.gmina-osiek.pl/>

<http://geoserwis.gdos.gov.pl/mapy/>

<http://www.google.pl/intl/pl/maps/streetview/>

<https://pl.wikipedia.org/wiki/Wikipedia>