



# DZIENNIK URZĘDOWY

## WOJEWÓDZTWA ŚWIĘTOKRZYSKIEGO

---

Kielce, dnia 24 grudnia 2019 r.

Poz. 5386

### UCHWAŁA NR XV/129/2019 RADY GMINY GÓRNO

z dnia 6 grudnia 2019 r.

#### w sprawie utworzenia aglomeracji Krajno

Na podstawie art. 18 ust 2 pkt 15 ustawy z dnia 8 marca 1990 r. o samorządzie gminnym (tj. Dz.U. z 2019 r. poz. 506 ze zm.) oraz art. 87, art. 92 w związku z art. 565 ust. 2 ustawy z dnia 20 lipca 2017 r. Prawo wodne (tj. Dz.U. z 2018 r. poz. 2268 ze zm. ), po uzgodnieniu z Wodami Polskimi oraz Regionalnym Dyrektorem Ochrony Środowiska w Kielcach Rada Gminy Górno uchwala co następuje:

**§ 1.** Wyznacza się aglomerację Krajno o równoważnej liczbie mieszkańców (RLM) 2649 z końcowym punktem zrzutu położonym na dz. nr 1317/2, obręb Górno, gm. Górno o współrzędnych N: 50°51'08.56"; E: 20°49'35.54", której obszar obejmuje miejscowości: Górno, Górno-Parcele, Krajno-Parcele, Krajno Pierwsze, Krajno Drugie. Część opisowa aglomeracji wraz z częścią określającą jej obszar i granice stanowi załącznik do niniejszej uchwały.

**§ 2.** Obszar i granice aglomeracji, o której mowa w § 1, wyznaczono na mapie w skali 1:10 000, stanowiącej załącznik graficzny do niniejszej uchwały.


**§ 3.** Wykonanie uchwały powierza się Wójtowi Gminy Górno.

**§ 4.** Uchwała wchodzi w życie po upływie 14 dni od dnia ogłoszenia w Dzienniku Urzędowym Województwa Świętokrzyskiego.

Wiceprzewodniczący Rady  
Gminy Górno


**Andrzej Jawor**

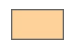


## Część graficzna

**Legenda do arkuszy A4 w skali 1:10 000****Granice administracyjne**
 Granica gminy Górno
**Sieć kanalizacyjna planowana**
 Oczyszczalnia ścieków

 Końcowy punkt zrzutu

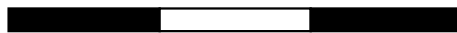
 Kolektor kanalizacji ciśnieniowej

 Kolektor kanalizacji grawitacyjnej

 Obszar aglomeracji
**Ochrona ujęć wód**
 Strefy ochrony bezpośredniej
**Obszary chronione**
 Parki Narodowe

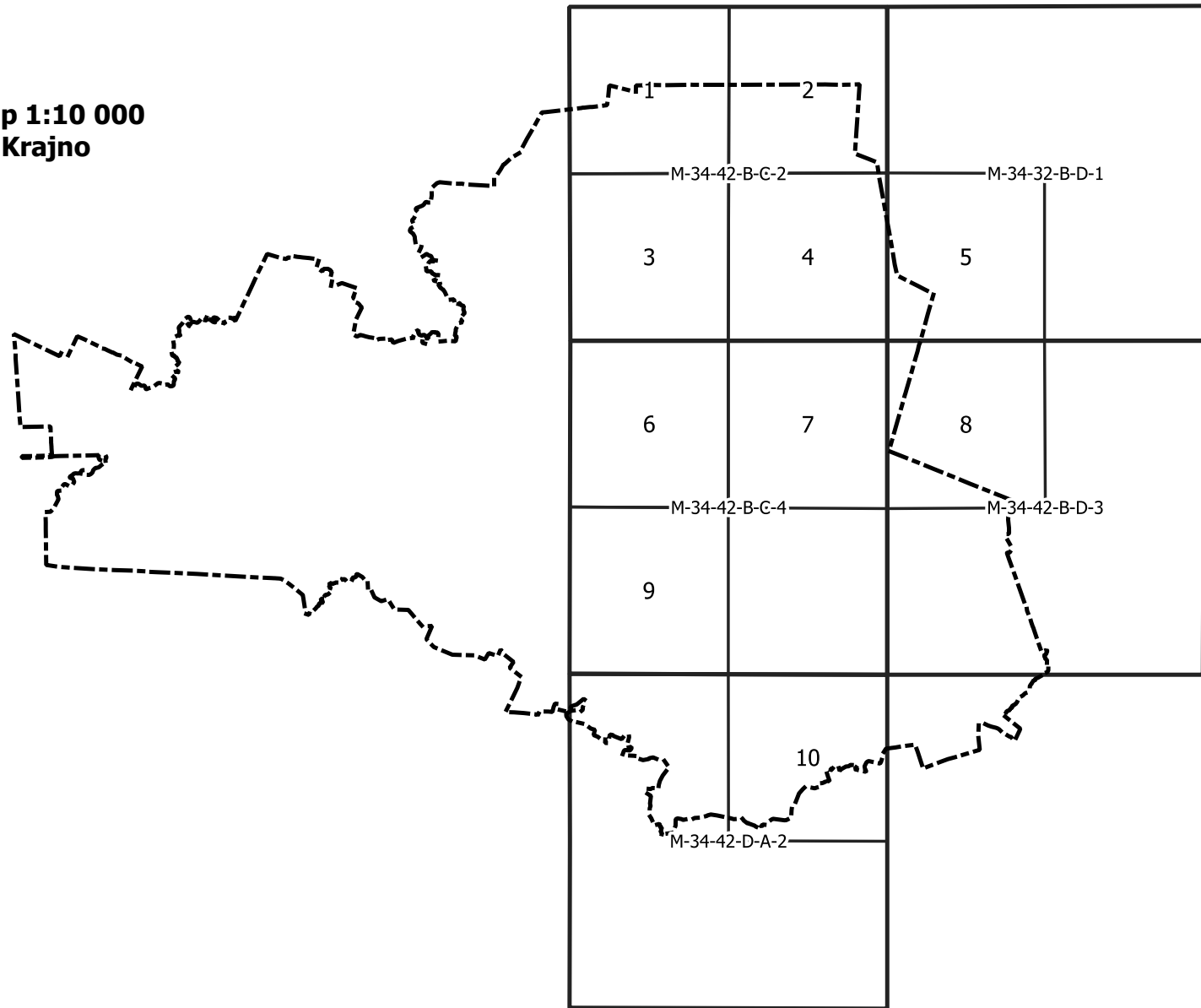
 Obszary Chronionego Krajobrazu

200 0 200 400 m



 Agencja Wspierania Ochrony Środowiska		Zespół Analityczno-Projektowy 60-312 Poznań, ul. Grunwaldzka 66/3 Tel. (48) 575 667 768	
<b>AGLOMERACJA KRAJNO</b>			
<i>Studium</i>		<i>Analiza</i>	
<i>Temat</i>		Obszar i granice aglomeracji <u>Krajno</u>	
<i>Nazwa załącznika</i>		Mapa poglądowa	
	Imię i nazwisko	Data	Podpis
Opracowanie	Dawid Zbierski		
Kierownik pracowni	Romuald Lenkajtis		
			Arkusz A4 w skali: 1:10 000 1 cm – 100 m  

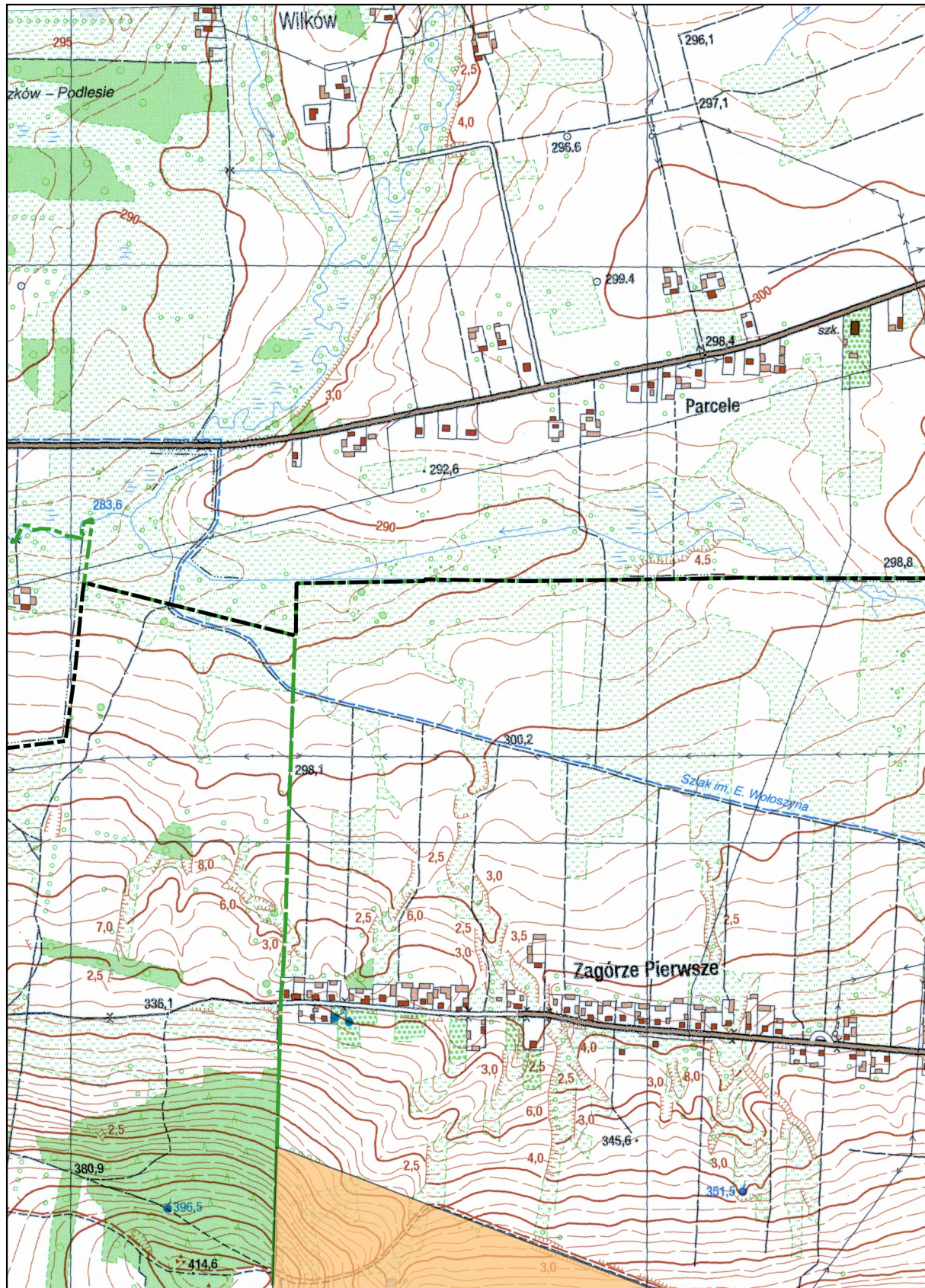
**Skorowidz do map 1:10 000  
Aglomeracja Krajno**



# Arkusz Nr 1

Skala 1:10 000  
1 cm - 100 m

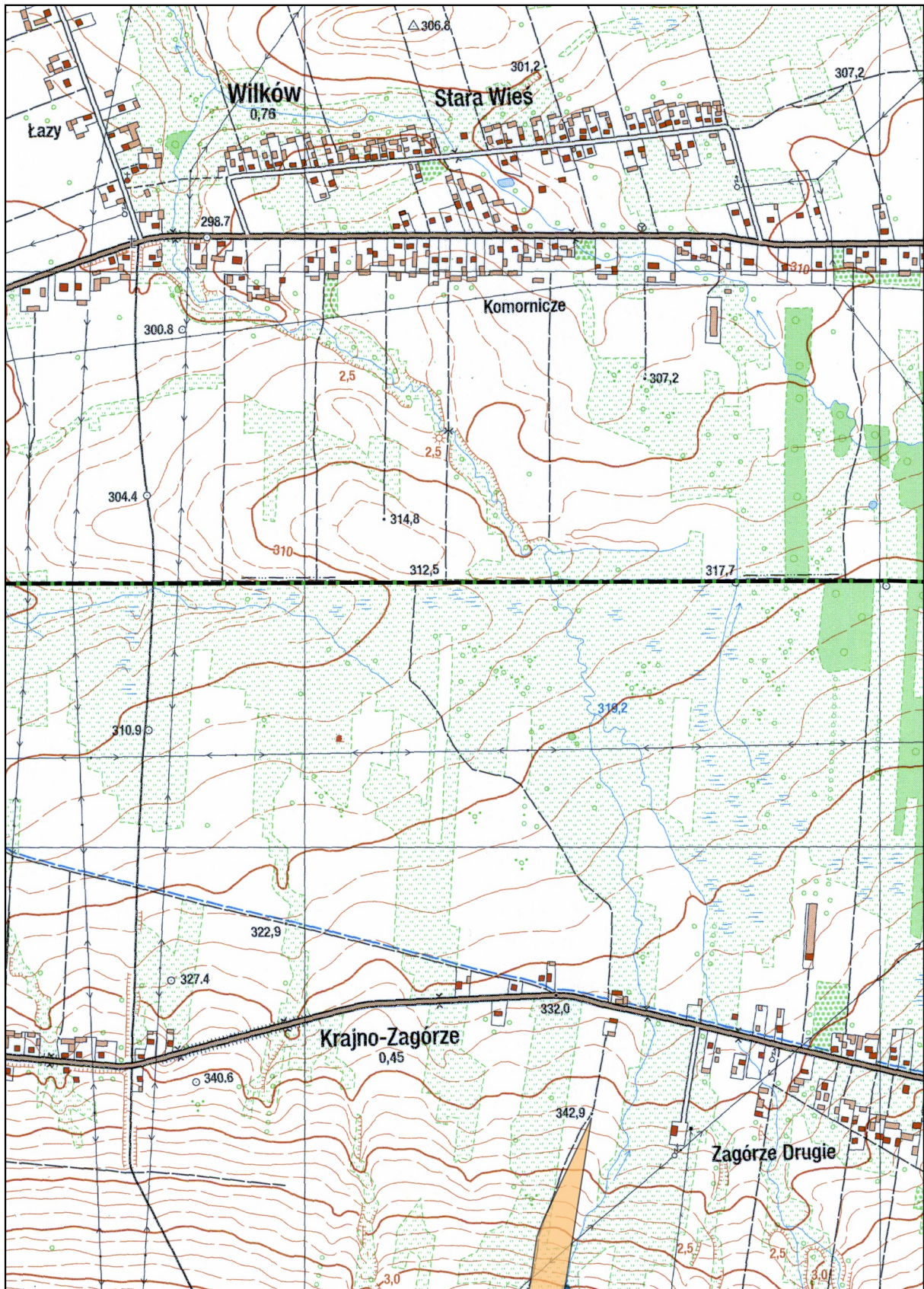
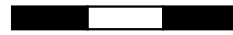
100 0 100 200 m



**Arkusz Nr 2**

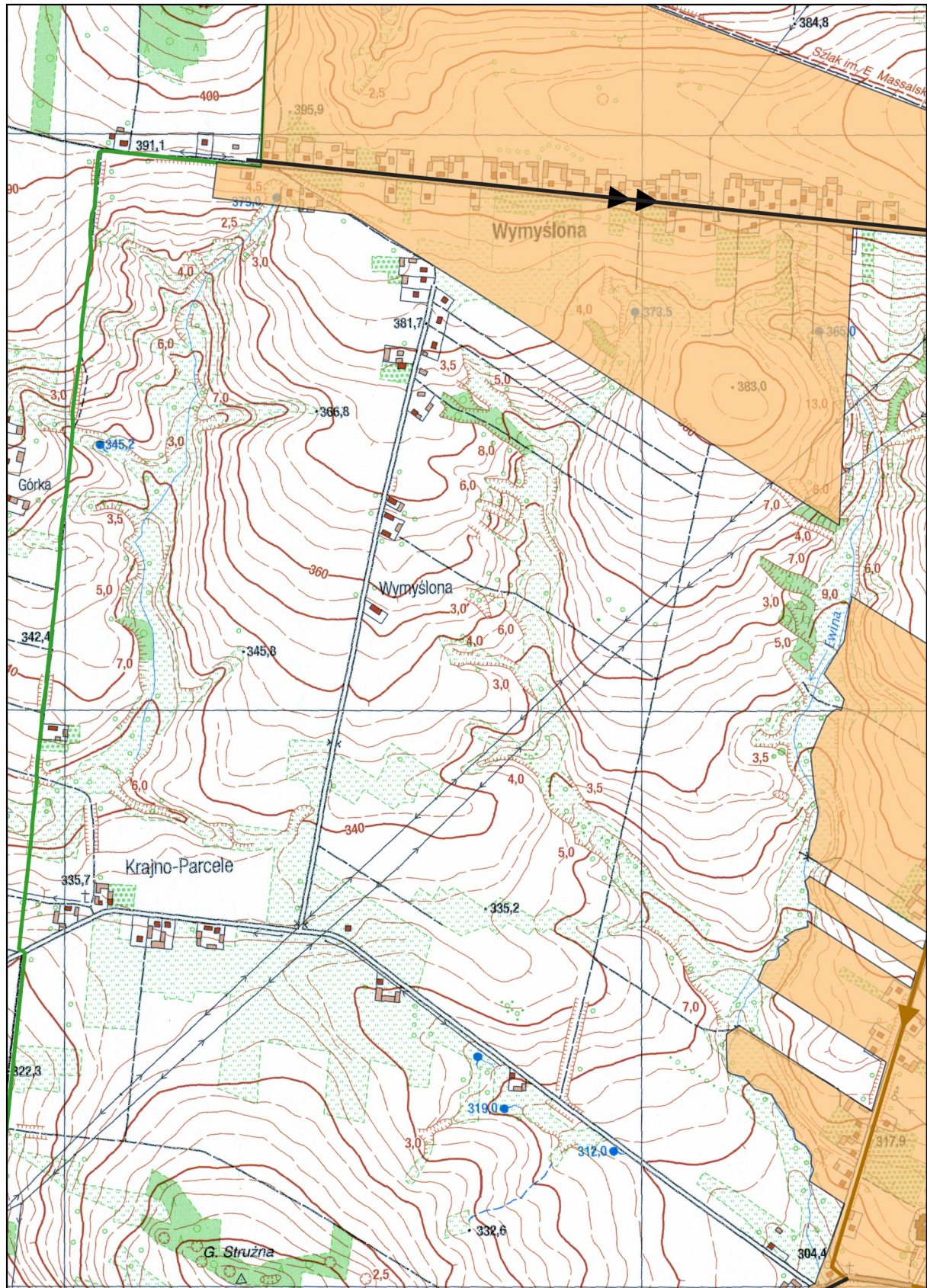
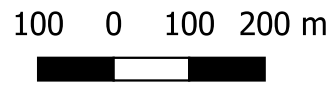
Skala 1:10 000  
1 cm - 100 m

100 0 100 200 m



### Arkusz Nr 3

Skala 1:10 000  
1 cm - 100 m

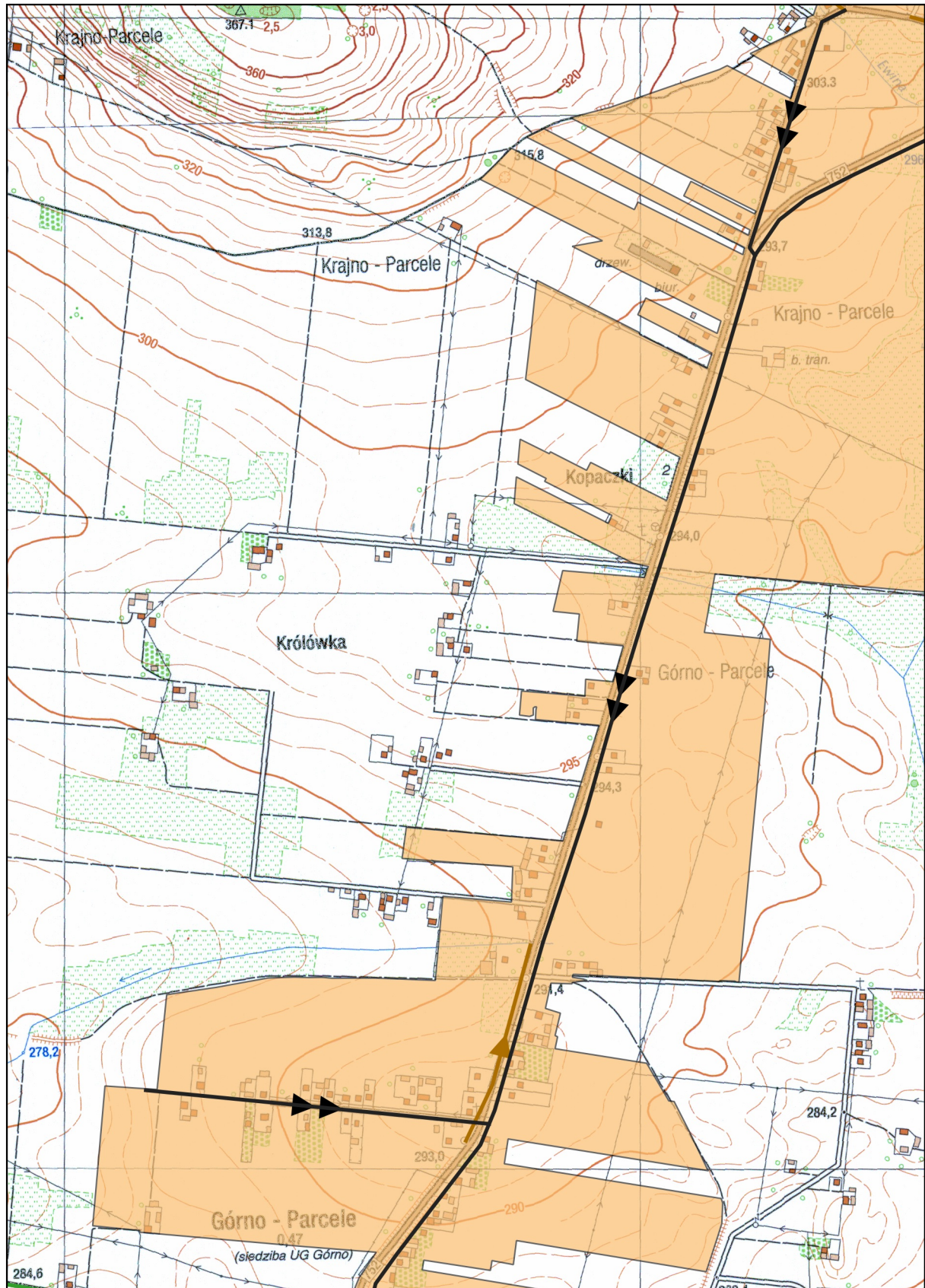
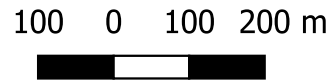






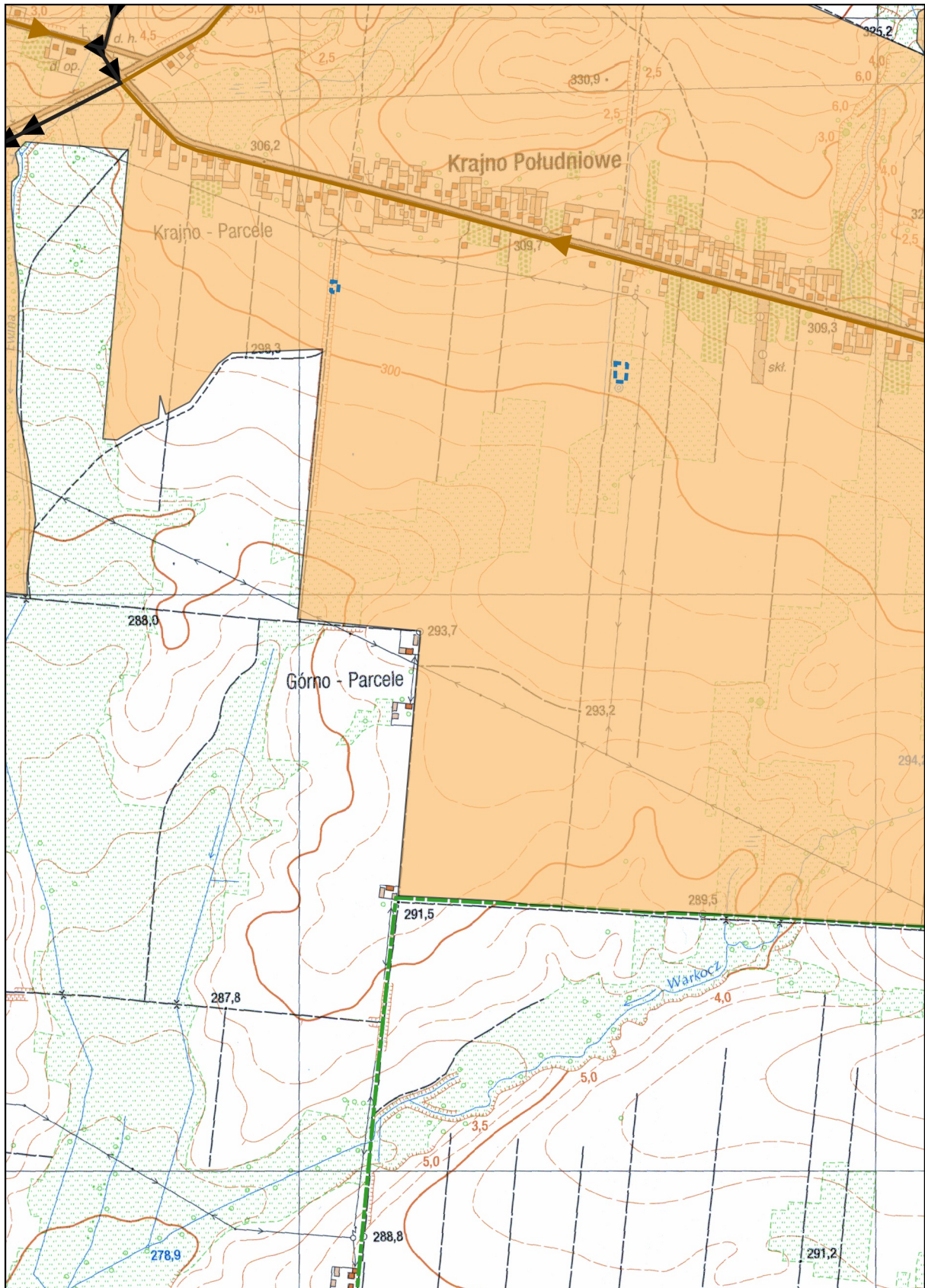
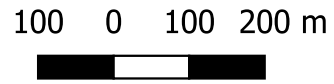
# Arkusz Nr 6

Skala 1:10 000  
1 cm - 100 m



# Arkusz Nr 7

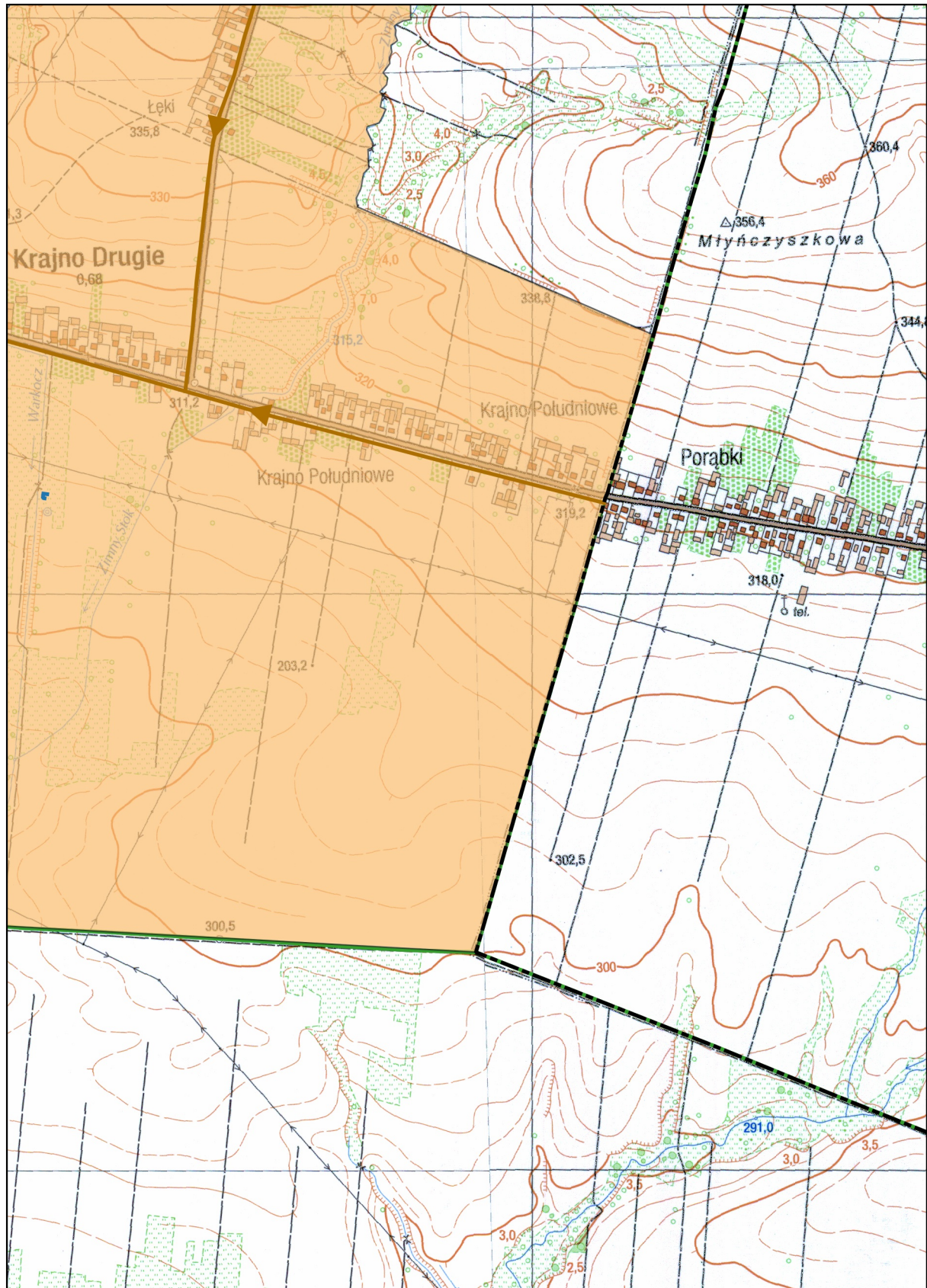
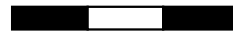
Skala 1:10 000  
1 cm - 100 m



# Arkusz Nr 8

Skala 1:10 000  
1 cm - 100 m

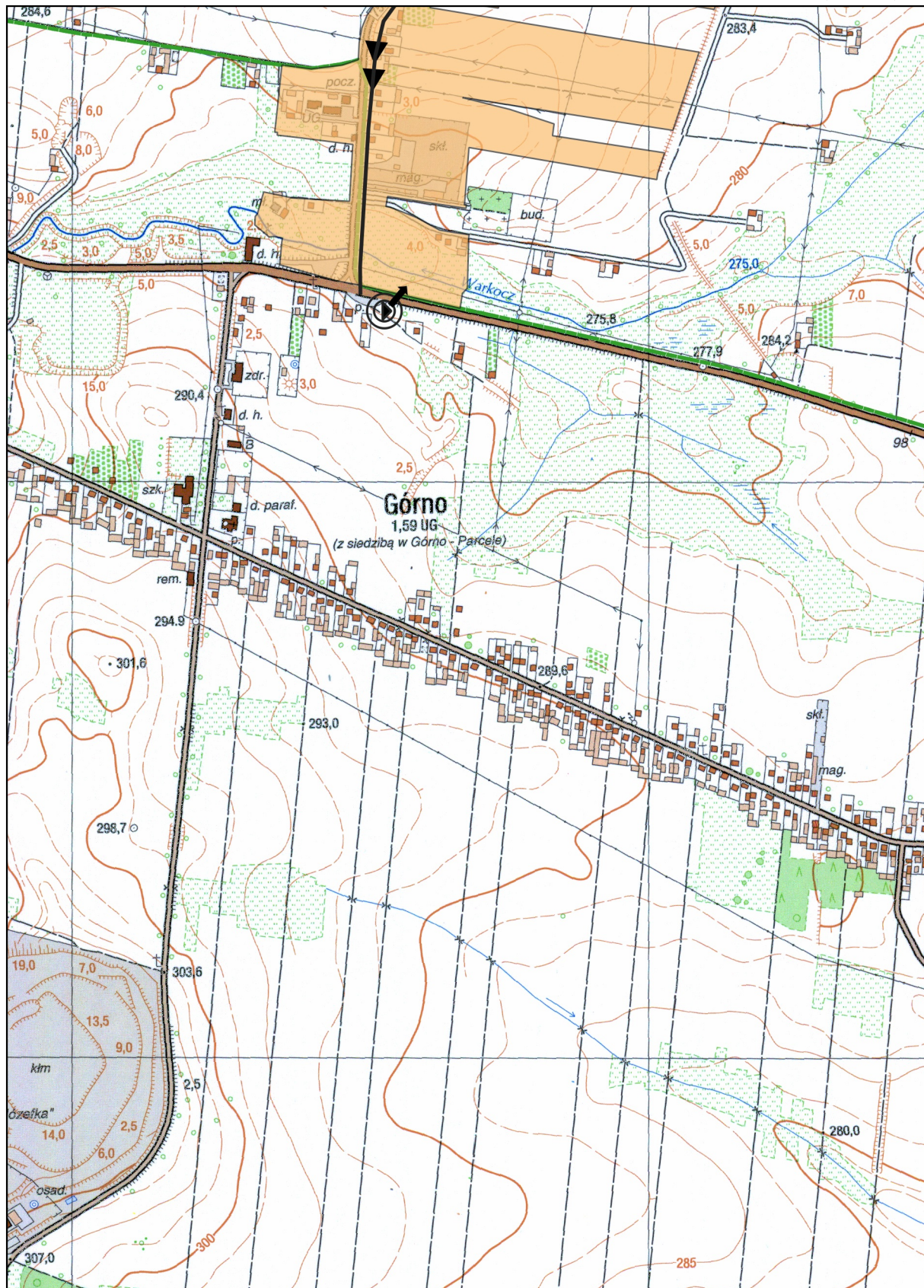
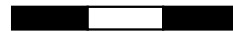
100 0 100 200 m



# Arkusz Nr 9

Skala 1:10 000  
1 cm - 100 m

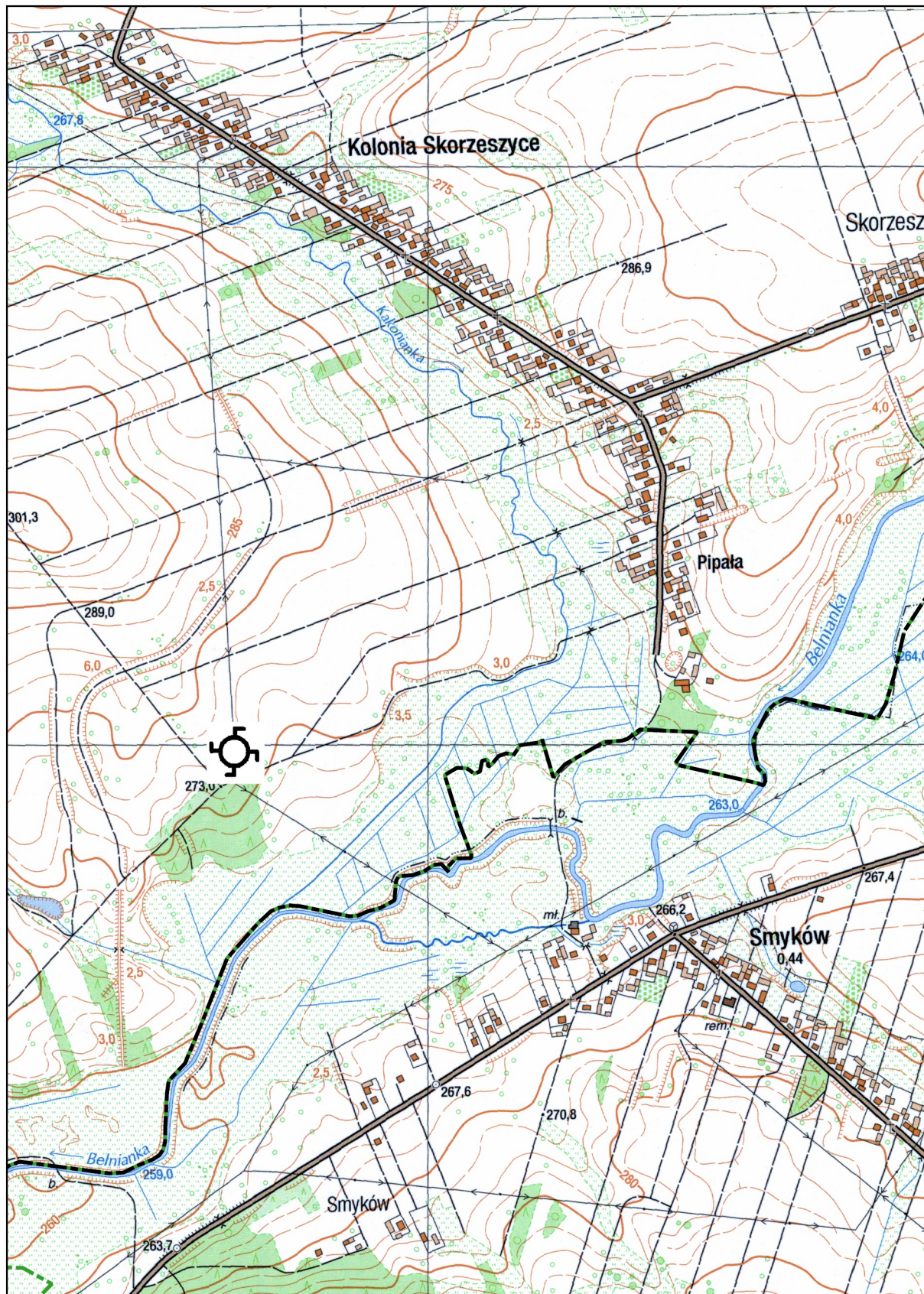
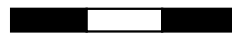
100 0 100 200 m



# Arkusz Nr 10

Skala 1:10 000  
1 cm - 100 m

100 0 100 200 m



Załącznik do uchwały Rady Gmin Górnó  
Nr XV/129/2019 z dnia 06 grudnia 2019r.

Załącznik Nr 1 do *Wytycznych do tworzenia i zmiany aglomeracji.*  
*WERSJA 02/07/2014.*

# Plan aglomeracji

## Krajno

powiat

**kielecki**

województwo  
**świętokrzyskie**

## Część opisowa zgodnie z § 4 ust. 1 punkt 1) rozporządzenia<sup>1</sup>

### 1. Podstawowe informacje na temat aglomeracji<sup>2</sup>

1. Nazwa aglomeracji: <b>Krajno</b>
2. Wielkość RLM aglomeracji zgodnie z obowiązującym rozporządzeniem / uchwałą: ---
3. Wielkość RLM aglomeracji planowanej do wyznaczenia: <b>2649</b>
4. Gmina wiodąca w aglomeracji: <b>Górno</b>
5. Gminy w aglomeracji: <b>Górno</b>
6. Wykaz nazw miast i/lub miejscowości w aglomeracji, zgodnie z dołączonym do wniosku załącznikiem graficznym <sup>3</sup> : <b>Górno, Górno-Parcele, Krajno-Parcele, Krajno Pierwsze, Krajno Drugie</b>
7. Wykaz nazw miejscowości dołączanych do obszaru aglomeracji: ---
8. Wykaz nazw miejscowości wyłączanych z obszaru aglomeracji: ---
9. Nazwa miejscowości, w której zlokalizowana jest oczyszczalnia ścieków: <b>Skorzyszycze</b>

### 2. Adres wnioskodawcy (gminy, gminy wiodącej w aglomeracji)

Miejscowość: <b>Górno</b>	Ulica, nr: <b>Górno 169, 26 - 008 Górno</b>
Gmina: <b>Górno</b>	Powiat: <b>Kielecki</b>
Województwo: <b>Świętokrzyskie</b>	
Telefon: <b>41/ 302 30 18</b>	Fax: <b>41/ 302 30 09</b>
e-mail do kontaktu bieżącego: <b>gmina@gorno.pl</b>	

### 3. Dane kontaktowe osoby wskazanej do kontaktowania się w sprawach złożonego wniosku

1. Imię i nazwisko: <b>Jerzy Kaczmarczyk</b>
2. Telefon: <b>41 / 302 36 33</b>
3. Fax: ---
4. E-mail: <b>kaczmarczyk@gorno.pl</b>

### 4. Dokumenty stanowiące podstawę do wyznaczenia aglomeracji

Lp.	Wyszczególnienie	Nie <sup>4</sup>	Tak <sup>5</sup>
1	2	3	4
1	Miejscowe plany zagospodarowania przestrzennego		X
2	Studium uwarunkowań i kierunków zagospodarowania przestrzennego gminy		X
3	Decyzje o ustaleniu lokalizacji inwestycji celu publicznego	X	

<sup>1</sup> Rozporządzenie Ministra Gospodarki Wodnej i Żeglugi Śródlądowej z dnia 27 lipca 2018 r. w sprawie sposobu wyznaczania obszarów i granic aglomeracji ogłoszony dnia 20 sierpnia 2018 r. poz. 1586.

<sup>2</sup> Według najbardziej aktualnych danych, z podaniem źródeł informacyjnych (GUS, ewidencja gminy etc.)

<sup>3</sup> Propozycję planu aglomeracji należy przygotować w oparciu o wykaz miast i/lub miejscowości w rozumieniu ustawy z dnia 29 sierpnia 2002 r. o urzędowych nazwach miejscowości i obiektów fizjograficznych. W przypadku miast podaje się nazwę miasta, a nie poszczególnych jego dzielnic. Szczegółowy wykaz miejscowości znajduje się w rozporządzeniu Ministra Administracji i Cyfryzacji z dnia 13 grudnia 2012 r. w sprawie wykazu urzędowego nazw miejscowości i ich części (Dz. U. z 2013 r. poz.200).

<sup>4</sup> Znakiem „X” zaznaczyć właściwą odpowiedź

4	Wieloletnie plany rozwoju i modernizacji urządzeń wodociągowych i kanalizacyjnych		X
5	Ramowe studium uwarunkowań i kierunków zagospodarowania przestrzennego związku metropolitalnego	X	
6.	Decyzje o warunkach zabudowy i zagospodarowania terenu		X
7.	Pozwolenia na budowę w zakresie gospodarki wodnej		X
8.	Zgłoszenia budowy, budowli oraz obiektów liniowych w zakresie gospodarki wodnej		X
9.	Programy funkcjonalno-użytkowe, o których mowa w art. 31 ust. 2 ustawy z dnia 29 stycznia 2004 r. - Prawo zamówień publicznych (Dz. U. z 2017 r. poz. 1579 i 2018 oraz z 2018 r. poz. 1560). [2. Jeżeli przedmiotem zamówienia jest zaprojektowanie i wykonanie robót budowlanych w rozumieniu ustawy z dnia 7 lipca 1994 r. - Prawo budowlane, zamawiający opisuje przedmiot zamówienia za pomocą programu funkcjonalno-użytkowego. Rozporządzenie Ministra Infrastruktury z dnia 2 września 2004 r. w sprawie szczegółowego zakresu i formy dokumentacji projektowej, specyfikacji technicznych wykonania i odbioru robót budowlanych oraz programu funkcjonalno-użytkowego (Dz. U.nr 202 poz. 2072 z dnia 16 września 2004 r.) tj. Dz.U. 2013 poz. 1129	W trakcie opracowania	

## 5. Opis systemu zbierania ścieków komunalnych w obrębie aglomeracji

### 5.1. Informacje na temat długości i rodzaju istniejącej sieci kanalizacyjnej i liczby osób korzystających z istniejącej sieci kanalizacyjnej oraz długości i rodzaju sieci kanalizacyjnej i liczby osób korzystających z sieci kanalizacyjnej, na której wykonanie zostały pozyskane środki finansowe

**Tabela 1. Sieć istniejąca**

Lp.	Kanalizacja istniejąca	Długość [km]	Liczba osób korzystających z istniejącej kanalizacji			Uwagi
			Mieszkańcy	Osoby czasowo przebywające na terenie aglomeracji <sup>5</sup>	Sumaryczna liczba osób [kol 4 + kol 5]	
1	2	3	4	5	6	7
1	Sanitarna grawitacyjna					Nie dotyczy
2	Sanitarna tłoczna					
3	Ogólnospławna grawitacyjna					
4	Ogólnospławna tłoczna					
Razem						

**Tabela 2. Sieć, na której wykonanie zostały pozyskane środki finansowe**

<sup>5</sup> Pod pojęciem „osoby czasowo przebywające na terenie aglomeracji” rozumie się liczbę zarejestrowanych miejsc noclegowych w obiektach usług turystycznych, szpitalach, internatach, więzieniach etc.

Lp.	Kanalizacja istniejąca	Długość [km]	Liczba osób korzystających z istniejącej kanalizacji			Uwagi (źródło finansowania)
			Mieszkańcy	Osoby czasowo przebywające na terenie aglomeracji <sup>6</sup>	Sumaryczna liczba osób [kol 4 + kol 5]	
1	2	3	4	5	6	7
1	Sanitarna grawitacyjna					Nie dotyczy
2	Sanitarna tłoczna					
3	Ogólnospławna grawitacyjna					
4	Ogólnospławna tłoczna					
Razem						

**5.2. Informacje na temat długości i rodzaju planowanej do wykonania sieci kanalizacyjnej w celu dostosowania aglomeracji do warunków określonych w Dyrektywie Rady z dnia 21 maja 1991 r. dotyczącej oczyszczania ścieków komunalnych (91/271/EWG) oraz liczby osób korzystających z planowanej sieci kanalizacyjnej.**

**5.2.1. Sieć kanalizacyjna o wskaźniku długości sieci nie mniejszym niż 120 osób na 1 km sieci<sup>7</sup>.**

Wykaz miast i/lub miejscowości wchodzących w skład aglomeracji, w obrębie których planuje się wykonanie sieci kanalizacji sanitarnej:

**Cały obszar gminy Górnó, w tym obszar projektowanej aglomeracji Krajno, położony jest na Obszarach Chronionego Krajobrazu, w związku z czym wskaźnik długości sieci będzie nie mniejszy niż 90 osób na 1 km sieci.**

Lp.	Kanalizacja planowana do wykonania	Długość [km]	Liczba osób, które zostaną podłączone do planowanej do wykonania kanalizacji			Uwagi
			Mieszkańcy	Osoby czasowo przebywające na terenie aglomeracji <sup>8</sup>	Sumaryczna liczba osób [kol 4 + kol 5]	
1	2	3	4	5	6	7
1	Sanitarna grawitacyjna					Nie dotyczy
2	Sanitarna tłoczna					
3	Ogólnospławna grawitacyjna					
4	Ogólnospławna tłoczna					
Razem						

### Wskaźnik długości sieci > 120 mieszkańców na 1 km sieci

<sup>6</sup> Pod pojęciem „osoby czasowo przebywające na terenie aglomeracji” rozumie się liczbę zarejestrowanych miejsc noclegowych w obiektach usług turystycznych, szpitalach, internatach, więzieniach etc.

<sup>7</sup> Wskaźnik wyliczany jest sumarycznie dla wszystkich miast i/lub miejscowości (wchodzących w skład aglomeracji), w obrębie których planuje się budowę sieci kanalizacji sanitarnej. Należy pamiętać, aby planowane inwestycje były uzasadnione ekonomicznie. Szczegółowe uwarunkowania dotyczące wyliczania wskaźnika długości sieci znajdują się w Wytycznych do tworzenia i zmiany aglomeracji.

<sup>8</sup> Pod pojęciem „osoby czasowo przebywające na terenie aglomeracji” przyjmuje się liczbę zarejestrowanych miejsc noclegowych (obiekty usług turystycznych, szpitale, internaty, więzienia).

Obliczenie wskaźnika długości sieci dla planowanej do wykonania sieci kanalizacyjnej (dla obszaru o wskaźniku długości sieci nie mniejszym niż 120 osób na 1 km sieci).	
Długość sieci kanalizacyjnej planowanej do wykonania [kol. 3 - razem]	Nie dotyczy
Sumaryczna liczba mieszkańców oraz osób czasowo przebywające na terenie aglomeracji, którzy będą obsługiwani przez planowaną do wykonania sieć kanalizacyjną [kol. 6 - razem]	Nie dotyczy
Wskaźnik długości sieci = sumaryczna liczba mieszkańców oraz osób czasowo przebywających na terenie aglomeracji [kol. 6 - razem] / długość sieci kanalizacyjnej planowanej do wykonania [kol. 3 - razem]	Nie dotyczy

### 5.2.2. Sieć kanalizacyjna o wskaźniku długości sieci nie mniejszym niż 90 osób na 1 km sieci.

Wykaz miast i/lub miejscowości (wchodzących w skład aglomeracji), w obrębie których planuje się wykonanie sieci kanalizacji sanitarnej, wraz ze wskazaniem charakteru obszaru (obszar objęty formą ochrony przyrody zgodnie z ustawą o ochronie przyrody – określić jakiej; teren strefy ochronnej ujęcia wody etc.):

Planuje się budowę sieci kanalizacji sanitarnej w miejscowościach: Górno, Górno-Parcele, Krajno-Parcele, Krajno Pierwsze, Krajno Drugie i utworzenie na tym obszarze aglomeracji Krajno. Cały projektowany obszar znajduje się w granicach terenów objętych formami ochrony przyrody wymienionymi w ustawie z dnia 16 kwietnia 2004 r. o ochronie przyrody (Dz. U. 2004 nr 92 poz. 880 z późn. zm.):

- Cisowsko-Orłowiński Obszar Chronionego Krajobrazu utworzony Rozporządzeniem Nr 335/2001 Wojewody Świętokrzyskiego z dnia 17 października 2001 r. w sprawie utworzenia na terenach otulin parków krajobrazowych obszarów chronionego krajobrazu (Dz. Urz. z 2001 r. Nr 108, poz. 1271), zmienionego Uchwałą Nr XLIX/878/14 Sejmiku Województwa Świętokrzyskiego z dnia 13 listopada 2014 r. w sprawie Cisowsko-Orłowińskiego Obszaru Chronionego Krajobrazu (Dz. Urz. z 2014 r. poz. 3152).

- Świętokrzyski Obszar Chronionego Krajobrazu w gminie Górno utworzony Uchwałą Nr XIII/60/2007 Rady Gminy w Górnem z dnia 1 października 2007 r. w sprawie ustanowienia obszaru chronionego krajobrazu na terenie otuliny Świętokrzyskiego Parku Narodowego w gminie Górno (Dz. Urz. z 2007 r. Nr 244, poz. 3645), zmienioną UCHWAŁĄ NR IV/59/19 SEJMIKU WOJEWÓDZTWA ŚWIĘTOKRZYSKIEGO z dnia 28 stycznia 2019 r. w sprawie wyznaczenia Świętokrzyskiego Obszaru Chronionego Krajobrazu w gminie Górno (Dz. Urz. z 2019 r. poz. 650).

- niewielki fragment Świętokrzyskiego Parku Narodowego utworzonego Rozporządzeniem Rady Ministrów z dnia 1 kwietnia 1950 r. w sprawie utworzenia Świętokrzyskiego Parku Narodowego (Dz.U. z 1950 r. Nr 14, poz. 133) zmienionego Rozporządzeniem Ministra Środowiska z dnia 18 lutego 2013 r. w sprawie nadania statutu Świętokrzyskiemu Parkowi Narodowemu z siedzibą w Bodzentynie (Dz.U. z 2013 r. poz. 315).

Lp.	Kanalizacja planowana do realizacji	Długość [km]	Liczba osób, które będą obsługiwane przez planowaną do wykonania kanalizację			Uwagi
			Mieszkańcy	Osoby czasowo przebywające na terenie aglomeracji <sup>6</sup>	sumaryczna liczba osób [kol 4 + kol 5]	
1	2	3	4	5	6	7
1	Sanitarna grawitacyjna	16,77	2180	469	2649	
2	Sanitarna tłoczna	10,05				

Razem	26,82	2180	469	2649	
-------	-------	------	-----	------	--

### Wskaźnik długości sieci 90÷120 mieszkańców na 1 km sieci

Obliczenie wskaźnika długości sieci dla planowanej do wykonania sieci kanalizacyjnej (dla obszaru o wskaźniku długości sieci nie mniejszym niż 90 osób na 1 km sieci)	
Długość sieci kanalizacyjnej planowanej do wykonania [kol. 3 - razem]	26,82
Sumaryczna liczba mieszkańców oraz osób czasowo przebywające na terenie aglomeracji, którzy będą obsługiwani przez planowaną do wykonania sieć kanalizacyjną [kol. 6 - razem]	2649
Wskaźnik długości sieci = sumaryczna liczba mieszkańców oraz osób czasowo przebywające na terenie aglomeracji [kol. 6 - razem]/długość sieci kanalizacyjnej planowanej do wykonania [kol. 3 - razem]	98,7

### 5.3. Informacje na temat długości i rodzaju sieci kanalizacyjnej oraz liczby osób korzystających z sieci kanalizacyjnej po dostosowaniu aglomeracji do warunków określonych w Dyrektywie Rady z dnia 21 maja 1991 r. dotyczącej oczyszczania ścieków komunalnych (91/271/EWG).

Lp.	Kanalizacja istniejąca i planowana	Długość [km]	Liczba osób korzystających z kanalizacji po dostosowaniu aglomeracji do warunków określonych w Dyrektywie 91/271/EWG			Uwagi
			mieszkańcy	Osoby czasowo przebywające na terenie aglomeracji <sup>6</sup>	sumaryczna liczba osób [kol 4 + kol 5]	
1	2	3	4	5	6	7
1	Sanitarna grawitacyjna	16,77 + 0	2180 + 0	469 + 0	2649	
2	Sanitarna tłoczna	10,05 + 0				
3	Ogólnospławna grawitacyjna	0				
4	Ogólnospławna tłoczna	0				
Razem		26,82	2180	469	2649	

## 6. Opis gospodarki ściekowej w aglomeracji

### 6.1. Informacje na temat oczyszczalni ścieków.<sup>9</sup>

Nazwa oczyszczalni ścieków: **Skorzeszyce (oczyszczalnia w trakcie budowy)**

Lokalizacja oczyszczalni ścieków (adres): **działki ewidencyjne nr: 201, 202, 203, obręb Skorzeszyce, gm. Górno.**

Dane kontaktowe (telefon, e-mail, fax): ---

Pozwolenie wodnoprawne na odprowadzanie ścieków z oczyszczalni do środowiska (data, znak, oznaczenie organu, termin ważności decyzji): **Decyzja Starosty Kieleckiego z dnia 25.05.2015 r., znak sprawy: RO-II.6341.63.2015.PG. Termin ważności decyzji: 25.05.2025 r.**

<sup>9</sup> W przypadku funkcjonowania więcej niż jedna oczyszczalnia ścieków, dla każdej oczyszczalni należy wypełnić oddzielne tabele. Analogiczne tabele trzeba również wypełnić w przypadku planowanej oczyszczalni ścieków.

Przepustowość oczyszczalni:

średnia [ $\text{m}^3/\text{d}$ ]: **1200  $\text{m}^3/\text{d}$**

maksymalna godzinowa [ $\text{m}^3/\text{h}$ ]: **170,0  $\text{m}^3/\text{h}$**

maksymalna roczna [ $\text{m}^3/\text{rok}$ ]: **438 000  $\text{m}^3/\text{rok}$**

Projektowa wydajność oczyszczalni ścieków [RLM]: **11 668 RLM**

Ilość ścieków dostarczanych do oczyszczalni ścieków, zgodnie z danymi przedłożonymi w ostatnim sprawozdaniu z realizacji KPOŚK:

Ścieki dopływające siecią kanalizacyjną [ $\text{m}^3/\text{d}$ ]: **0  $\text{m}^3/\text{d}$**

Ścieki dowożone [ $\text{m}^3/\text{d}$ ]: **0  $\text{m}^3/\text{d}$**

Średnie obciążenie oczyszczalni [ $\text{m}^3/\text{d}$ ]: **0  $\text{m}^3/\text{d}$**

Ilość ścieków oczyszczonych w roku poprzednim [ $\text{m}^3/\text{rok}$ ]: **0  $\text{m}^3/\text{rok}$**

Przewidywane średnie obciążenie oczyszczalni po zrealizowaniu planowanego zakresu sieci kanalizacji sanitarnej [ $\text{m}^3/\text{d}$ ]: **1200  $\text{m}^3/\text{d}$**

Przewidywana ilość ścieków oczyszczanych w roku po zrealizowaniu planowanego zakresu sieci kanalizacji sanitarne [ $\text{m}^3/\text{rok}$ ]: **438 000  $\text{m}^3/\text{rok}$**

Wartości wskaźników zanieczyszczeń ścieków surowych		
Wskaźnik	Wartość (średnioroczna z pomiarów)	Uwagi
1	2	3
BZT <sub>5</sub> [ $\text{mgO}_2/\text{l}$ ]	<b>583,0</b>	<b>Oczyszczalnia w trakcie budowy – wartości wskaźników podane zgodnie z tab.2 „Wyniki bilansu zanieczyszczeń” przedstawionych w opisie technologicznym załączonym do pozwolenia wodnoprawnego</b>
ChZT <sub>Cr</sub> [ $\text{mgO}_2/\text{l}$ ]	<b>947,0</b>	
Zawiesina ogólna [ $\text{mg/l}$ ]	<b>545,0</b>	
Fosfor ogólny [ $\text{mgP/l}$ ]	<b>19,0</b>	
Azot ogólny [ $\text{mgN/l}$ ]	<b>102,0</b>	
Wartości wskaźników lub % redukcji zanieczyszczeń ścieków oczyszczonych <sup>10</sup>		
Wskaźnik	Wartość lub % redukcji zgodnie z <b>pozwoleniem wodnoprawnym</b>	Wartość (średnioroczna z pomiarów)
1	2	3
BZT <sub>5</sub> [ $\text{mgO}_2/\text{l}$ ]	<b>25,0</b>	<b>24,9</b>
ChZT <sub>Cr</sub> [ $\text{mgO}_2/\text{l}$ ]	<b>125,0</b>	<b>125,0</b>
Zawiesina ogólna [ $\text{mg/l}$ ]	<b>35,0</b>	<b>34,88</b>
Fosfor ogólny [ $\text{mgP/l}$ ]	<b>Nie określono – winno być 2</b>	<b>2,0</b>

<sup>10</sup> Należy zwrócić uwagę, że % redukcji zanieczyszczeń dotyczy ładunku wprowadzanego na oczyszczalnię i ładunku odprowadzanego z oczyszczalni, nie zaś zawartości % zanieczyszczeń w jednostce objętościowej ścieków

Azot ogólny [mgN/l]	Nie określono – winno być 15	15,0
---------------------	---------------------------------	------

Odbiornik ścieków oczyszczonych zgodnie z pozwoleniem wodnoprawnym: <b>Kakonianka</b>	
Nazwa ciekłu: <b>Kakonianka</b>	Kilometraż miejsca odprowadzania ścieków oczyszczonych: <b>km 0+058</b>
Współrzędne geograficzne wylotu: <b>50°49'10,51" N,</b> <b>20°51'26,92" E</b>	

Typ oczyszczalni ścieków <sup>11</sup>	
B - oczyszczalnia biologiczna spełniająca standardy odprowadzanych ścieków	
Non B - oczyszczalnia biologiczna niespełniająca standardów odprowadzanych ścieków	<b>X</b>
PUB1 - oczyszczalnia biologiczna z podwyższonym usuwaniem związków azotu (N), fosforu (P) spełniająca standardy odprowadzanych ścieków dla aglomeracji $\geq 100\ 000$ RLM	
non PUB1 - oczyszczalnia jw. niespełniająca standardów odprowadzanych ścieków w zakresie usuwania N i/lub P	
PUB2 - oczyszczalnia biologiczna z podwyższonym usuwaniem związków azotu (N), fosforu (P) spełniająca standardy odprowadzanych ścieków dla aglomeracji $< 100\ 000$ RLM	
non PUB2 - oczyszczalnia jw. niespełniająca standardów odprowadzanych ścieków w zakresie usuwania N i/lub P	

Podstawowe informacje na temat zamierzeń inwestycyjnych z zakresu budowy, rozbudowy lub modernizacji oczyszczalni:

**W AKPOŚK 2017 ujęto zamierzenie inwestycyjne w zakresie budowy oczyszczalni ścieków w Skorzeszycach. Projektowana oczyszczalnia ścieków o wydajności  $Q_{\text{śrd}} = 1200\ \text{m}^3/\text{d}$  (z możliwością rozbudowy do  $Q_{\text{śrd}} = 1800\ \text{m}^3/\text{d}$ ) przeznaczona będzie do obsługi miejscowości: Skorzeszyce, Wola Jachowa, Górno, Górno Parcele, Krajno Parcele, Krajno Drugie, Krajno Pierwsze (gm. Górno), Lechów, Makoszyn, Belno, Napęków, Górki Napękowskie, Bieliny (gm. Bieliny), Smyków, Sieraków (Miasto i Gmina Daleszyce). Termin zakończenia inwestycji: 31.12.2018 (zgodnie z V AKPOŚK).**

## 6.2. Informacje dotyczące indywidualnych systemów oczyszczania ścieków obsługujących mieszkańców aglomeracji

Podstawowe informacje na temat istniejących na terenie aglomeracji indywidualnych systemów oczyszczania ścieków oraz zamierzeń inwestycyjnych w tym zakresie:

**Na terenie aglomeracji nie funkcjonują indywidualne systemy oczyszczania ścieków.**

## 6.3. Informacje dotyczące końcowego punktu zrzutu (w przypadku braku oczyszczalni ścieków na terenie aglomeracji)

Końcowy punkt zrzutu: <b>dz. nr 1317/2, obręb Górno, gm. Górno</b>	
Nazwa aglomeracji, do której będą odprowadzane ścieki: <b>Skorzeszyce</b>	Współrzędne geograficzne końcowego punktu zrzutu: <b>N: 50°51'08.56"</b> <b>E: 20°49'35.54"</b>

<sup>11</sup> Znakiem „X” zaznaczyć właściwą odpowiedź

Nazwa oraz typ oczyszczalni ścieków, do której będą odprowadzane ścieki komunalne:  
**Oczyszczalnia Skorzeszyce, oczyszczalnia mechaniczno-biologiczna (w budowie)**

**6.4. Informacje o średniej dobowej ilości i jakości ścieków komunalnych powstających na terenie aglomeracji oraz ich składzie jakościowym.**

Ilość ścieków komunalnych powstających na terenie aglomeracji [m <sup>3</sup> /d]: <b>313,01 m<sup>3</sup>/d</b>		
Wskaźnik	Wartość wskaźnika zanieczyszczeń	Uwagi
1	2	3
BZT <sub>5</sub> [mgO <sub>2</sub> /l]	<b>522,35</b>	.....
ChZT <sub>Cr</sub> [mgO <sub>2</sub> /l]	<b>947,0</b>	.....
Zawiesina ogólna [mg/l]	<b>545,0</b>	.....
Fosfor ogólny [mgP/l]	.....	.....
Azot ogólny [mgN/l]	.....	.....

**6.5. Informacje o ilości i składzie jakościowym ścieków przemysłowych odprowadzanych przez zakłady do systemu kanalizacji zbiorczej.**

Wykaz zakładów przemysłowych oraz określenie charakteru zakładów usługowych podłączonych do systemu kanalizacji zbiorczej:

**W chwili obecnej brak sieci kanalizacji komunalnej na terenie aglomeracji.**

Ilość ścieków przemysłowych (powstających w zakładach przemysłowych i usługowych), odprowadzanych do kanalizacji [m <sup>3</sup> /d] <b>0 m<sup>3</sup>/d</b>		
Wskaźnik	Wartość wskaźnika zanieczyszczeń	Ładunek zanieczyszczeń odprowadzany w ciągu doby [g/d]
1	2	3
BZT <sub>5</sub> [mgO <sub>2</sub> /l]	<b>0</b>	<b>0</b>
ChZT <sub>Cr</sub> [mgO <sub>2</sub> /l]	<b>0</b>	---
Zawiesina ogólna [mg/l]	<b>0</b>	---
Fosfor ogólny [mgP/l]	<b>0</b>	---
Azot ogólny [mgN/l]	<b>0</b>	---

**6.6. Informacje o zakładach, których podłączenie do systemu kanalizacji zbiorczej jest planowane.**

Wykaz zakładów przemysłowych oraz określenie charakteru zakładów usługowych planowanych do podłączenia do systemu kanalizacji zbiorczej:

Na terenie projektowanej aglomeracji Krajno nie występują duże zakłady przemysłowe. Zgodnie z bazą przedsiębiorców CEIDG na terenie miejscowości Krajno Pierwsze, Krajno Drugie, Krajno Parcele, Górno Parcele, Górno funkcjonują w sumie 272 podmioty gospodarcze. Są to głównie niewielkie przedsiębiorstwa nastawione na zaspokojenie potrzeb miejscowej ludności oraz zatrudniające mieszkańców gminy Górno. Do tych zakładów należą:

- Auto Mechanika u Szlufika – Warsztat samochodów osobowych
- Jamrozek Maszyny – Usługi oraz handel maszynami budowlanymi, sprzedaż

<p><b>hurtowa maszyn i urządzeń rolniczych oraz dodatkowego wyposażenia</b></p> <ul style="list-style-type: none"> <li>• <b>OMG Trucks M. Grzejszczyk – Sprzedaż używanych samochodów ciężarowych</b></li> <li>• <b>Kolomański Marek – Sklep spożywczo – przemysłowy</b></li> <li>• <b>Madoks FHU – Firma handlowo – usługowo – transportowa</b></li> <li>• <b>Zakład Usługowo – Handlowy Jolka – Sprzedaż hurtowa zboża, nieprzetworzonego tytoniu, nasion i pasz dla zwierząt</b></li> <li>• <b>Kisiel – Sprzedaż maszyn rolniczych</b></li> </ul> <p><b>Ze względu na charakter tych działalności, zakłada się, iż wytwarzają one jedynie ścieki bytowe.</b></p>
---

Ilość ścieków przemysłowych odprowadzanych przez zakłady planowane do podłączenia do kanalizacji [m <sup>3</sup> /d]: <b>Nie dotyczy</b>		
Wskaźnik	Wartość wskaźnika zanieczyszczeń	Ładunek zanieczyszczeń odprowadzany w ciągu doby przez zakłady planowane do podłączenia [g/d] <sup>12</sup>
1	2	3
BZT <sub>5</sub> [mgO <sub>2</sub> /l]	<b>Nie dotyczy</b>	<b>Nie dotyczy</b>
ChZT <sub>Cr</sub> [mgO <sub>2</sub> /l]	<b>Nie dotyczy</b>	<b>Nie dotyczy</b>
Zawiesina ogólna [mg/l]	<b>Nie dotyczy</b>	<b>Nie dotyczy</b>
Fosfor ogólny [mgP/l]	<b>Nie dotyczy</b>	<b>Nie dotyczy</b>
Azot ogólny [mgN/l]	<b>Nie dotyczy</b>	<b>Nie dotyczy</b>
.....	.....	

#### 6.7. Uzasadnienie określonej dla aglomeracji równoważnej liczby mieszkańców.

Wyszczególnienie:	RLM
Liczba mieszkańców korzystających z istniejącej sieci kanalizacyjnej (pkt 5.1 Tab. 1 kol. 4)	<b>0</b>
Liczba mieszkańców, planowanych do przyłączenia do sieci kanalizacyjnej, na której wykonanie środki finansowe zostały pozyskane (pkt 5.1 Tab. 2 kol. 4)	<b>0</b>
Liczba mieszkańców planowanych do podłączenia do projektowanej sieci kanalizacyjnej (pkt 5.2.1 kol. 4 + pkt 5.2.2 kol. 4)	<b>2180</b>
Liczba osób czasowo przebywających korzystających z sieci kanalizacyjnej (pkt 5.1 Tab. 1 kol. 5)	<b>0</b>
Liczba osób czasowo przebywających, planowanych do przyłączenia do sieci kanalizacyjnej, na której wykonanie środki finansowe zostały pozyskane (pkt 5.1 Tab. 2 kol. 5)	<b>0</b>
Liczba osób czasowo przebywających planowanych do podłączenia do projektowanej sieci kanalizacyjnej (pkt 5.2.1 kol. 5 + pkt 5.2.2 kol. 5)	<b>469</b>
Równoważna Liczba Mieszkańców wynikająca z dobowego ładunku ścieków odprowadzanych przez zakłady przemysłowe i usługowe korzystające z istniejącej sieci kanalizacyjnej [kol. 3 pkt 6.5 / 60 g/d]	<b>0</b>
Równoważna Liczba Mieszkańców wynikająca z dobowego ładunku ścieków, który będzie odprowadzanych przez zakłady przemysłowe i usługowe planowane do podłączenia do sieci kanalizacyjnej [kol. 3 pkt 6.6 / 60 g/d]	<b>0</b>

<sup>12</sup> Podać wyłącznie dla BZT<sub>5</sub>.

Liczba mieszkańców oraz osób czasowo przebywających na terenie aglomeracji, korzystających z indywidualnych systemów oczyszczania ścieków komunalnych (przydomowe oczyszczalnie ścieków, zbiorniki bezodpływowe), nie planowanych do podłączenia do sieci, określona na podstawie rejestrów prowadzonych przez gminę	0
<b>Równoważna Liczba Mieszkańców RLM (suma)</b>	<b>2649</b>

**7. Informacje o strefach ochronnych ujęć wody, występujących na obszarze aglomeracji, obejmujących tereny ochrony bezpośredniej i tereny ochrony pośredniej zawierające oznaczenie aktu prawa miejscowego lub decyzje ustanawiające te strefy oraz zakazy, nakazy i ograniczenia obowiązujące na tych terenach.**

<p>Woda przeznaczona do spożycia dostarczana dla mieszkańców gminy Górnio pochodzi z trzech ujęć: „Cedzyna – Leszczyny”, „Górnio” oraz „Krajno”. <b>W granicach aglomeracji Krajno znajduje się jedynie ujęcie „Krajno”.</b></p> <p>Studnie ujęcia „Krajno” znajdują się w:</p> <ul style="list-style-type: none"> <li>- studnie nr 1 (zasadnicza) i 2 (awaryjna): dz. ewid. Nr 588/3, obręb Krajno Drugie;</li> <li>- studnia nr 3: dz. ewid. Nr 640/3, obręb Krajno Drugie;</li> <li>- studnia nr 4: dz. ewid. Nr 349/7, obręb Krajno Parcele.</li> </ul> <p>Pozwolenie wodnoprawne na pobór wód podziemnych z ww. ujęcia udzieliło Starostwo Powiatowe w Kielcach z dnia 26.01.2015 r. (znak sprawy: GP.6341.93.2014).</p> <p>Wskazane studnie posiadają wyznaczone strefy ochrony bezpośredniej:</p> <ul style="list-style-type: none"> <li>- studnie nr 1 i 2: Decyzja PGW Wody Polskie Zarząd Zlewni w Kielcach z dnia 13.08.2018 r. (znak sprawy: KR.ZUZ.1.4100.27.2018.DP). Strefa ochrony bezpośredniej ujęcia wód podziemnych obejmuje wygradzony teren w kształcie prostokąta o wymiarach 38,0m x 20,0m.</li> <li>- studnia nr 3: Decyzja PGW Wody Polskie Zarząd Zlewni w Kielcach z dnia 20.08.2018 r. (znak sprawy: KR.ZUZ.1.4100.79.2018.DP). Strefa ochrony bezpośredniej dla ujęcia wód podziemnych obejmuje wygradzony teren w kształcie kwadratu o wymiarach 10,0m x 10,0m.</li> <li>- studnia nr 4: Decyzja PGW Wody Polskie Zarząd Zlewni w Kielcach z dnia 20.08.2018 r. (znak sprawy: KR.ZUZ.1.4100.80.2018.DP). Strefa ochrony bezpośredniej ujęcia wód podziemnych obejmuje wygradzony teren w kształcie prostokąta o wymiarach 18,0m x 12,0m.</li> </ul> <p>W związku z ustanowieniem stref ochronnych, obejmujących wyłącznie teren ochrony bezpośredniej ujęcia wód podziemnych, użytkownik ujęć, w przypadku każdej studni został zobowiązany do:</p> <ol style="list-style-type: none"> <li>1. Umieszczenia na istniejącym ogrodzeniu tablicy informacyjnej o treści: „Teren ochrony bezpośredniej ujęcia wody podziemnej osobom nieupoważnionym wstęp wzbroniony”;</li> <li>2. Odprowadzania wód opadowych lub roztopowych w sposób uniemożliwiający przedostawanie się ich do urządzeń służących do poboru wody;</li> <li>3. Zagospodarowania terenu zielenią;</li> <li>4. Odprowadzania poza granice terenu ochrony bezpośredniej ścieków z urządzeń sanitarnych przeznaczonych do użytku dla osób zatrudnionych przy obsłudze urządzeń służących do poboru wody;</li> <li>5. Ograniczenia wyłącznie do niezbędnych potrzeb przebywania osób niezatrudnionych przy obsłudze urządzeń służących do poboru wody;</li> <li>6. Na terenie ochrony bezpośredniej wprowadzono zakaz użytkowania gruntów do celów niezwiązanych z eksploatacją wody.</li> </ol> <p>Stref ochrony pośredniej ujęć wody nie wyznaczono.</p>
---

**8. Informacje o obszarach ochronnych zbiorników wód śródlądowych, występujących na obszarze aglomeracji, zawierające oznaczenie aktu prawa miejscowego ustanawiającego te obszary oraz zakazy, nakazy i ograniczenia obowiązujące na tych obszarach.**

Na terenie gminy Górnio nie występują zbiorniki wód śródlądowych, w związku z czym nie wyznaczono obszarów ochronnych wokół tego typu zbiorników

**9. Informacje o formach ochrony przyrody, występujących na obszarze aglomeracji, zawierające nazwę formy ochrony przyrody oraz wskazanie aktu prawnego uznającego określony obszar za formę ochrony przyrody.**

- **Cisowsko-Orłowiński Obszar Chronionego Krajobrazu** utworzony Rozporządzeniem Nr 335/2001 Wojewody Świętokrzyskiego z dnia 17 października 2001 r. w sprawie utworzenia na terenach otulin parków krajobrazowych obszarów chronionego krajobrazu (Dz. Urz. z 2001 r. Nr 108, poz. 1271), zmienionego Uchwałą Nr XLIX/878/14 Sejmiku Województwa Świętokrzyskiego z dnia 13 listopada 2014 r. w sprawie Cisowsko-Orłowińskiego Obszaru Chronionego Krajobrazu (Dz. Urz. z 2014 r. poz. 3152).

- **Świętokrzyski Obszar Chronionego Krajobrazu** w gminie Górnio utworzony Uchwałą Nr XIII/60/2007 Rady Gminy w Górnio z dnia 1 października 2007 r. w sprawie ustanowienia obszaru chronionego krajobrazu na terenie otuliny Świętokrzyskiego Parku Narodowego w gminie Górnio (Dz. Urz. z 2007 r. Nr 244, poz. 3645), zmienioną UCHWAŁĄ NR IV/59/19 SEJMIKU WOJEWÓDZTWA ŚWIĘTOKRZYSKIEGO z dnia 28 stycznia 2019 r. w sprawie wyznaczenia Świętokrzyskiego Obszaru Chronionego Krajobrazu w gminie Górnio (Dz. Urz. z 2019 r. poz. 650).

- **Świętokrzyski Park Narodowy** utworzonego Rozporządzeniem Rady Ministrów z dnia 1 kwietnia 1950 r. w sprawie utworzenia Świętokrzyskiego Parku Narodowego (Dz.U. z 1950 r. Nr 14, poz. 133) zmienionego Rozporządzeniem Ministra Środowiska z dnia 18 lutego 2013 r. w sprawie nadania statutu Świętokrzyskiemu Parkowi Narodowemu z siedzibą w Bodzentynie (Dz.U. z 2013 r. poz. 315).

**10. Poprawność wykonania części graficznej.**

Lp.	Wyszczególnienie	Nie <sup>13</sup>	Tak <sup>12</sup>	Nie dotyczy <sup>12</sup>
1	2	3	4	5
1	Część graficzna została wykonana na mapie topograficznej w skali 1: 10 000, a w przypadku jej braku - w skali 1:25 000.		X	
2	Oznaczono granice obszaru proponowanej aglomeracji (obszar objęty i przewidziany do objęcia zasięgiem systemu kanalizacji zbiorczej).		X	
3	Oznaczono znajdujące się na terenie aglomeracji oczyszczalnie ścieków komunalnych, do których odprowadzane są (bądź odprowadzane będą) ścieki komunalne.			X
4	Oznaczono granice administracyjne gminy / gmin zgodne z danymi z państwowego rejestru granic.		X	
5	Oznaczono granice stref ochronnych ujęć wody obejmujących tereny ochrony bezpośredniej i tereny ochrony pośredniej.			X
6	Oznaczono granice obszarów ochronnych zbiorników wód śródlądowych.			X
7	Oznaczono granice terenów objętych formami ochrony przyrody w rozumieniu ustawy z dnia 16 kwietnia 2004 r. o ochronie		X	

<sup>13</sup> Znakiem „X” zaznaczyć właściwą odpowiedź.

	przyrody lub obszarów mających znaczenie dla Wspólnoty, znajdującego się na liście, o której mowa w art. 27 ust. 1 tej ustawy.			
8	Określono skalę planu w formie liczbowej i liniowej.		X	
9	Część graficzna została podpisana przez osobę upoważnioną do reprezentowania gminy (gminy wiodącej).		X	

Zaznaczenie jednej odpowiedzi „NIE” świadczy o niewłaściwym wykonaniu załącznika graficznego do wniosku o wyznaczenie obszaru i granic aglomeracji. Tak wykonany dokument – mapa nie może być podstawą do pozytywnego rozpatrzenia wniosku. Załącznik graficzny wymaga poprawienia. Odpowiedzi „NIE DOTYCZY” mogą wystąpić jedynie w wierszach Nr 5, 6 i 7.

### **Podpisy osoby upoważnionej do reprezentowania Wnioskodawcy**

(data, imię i nazwisko /pieczęć imienna/ podpis)	(pieczęć Wnioskodawcy)
--	------------------------