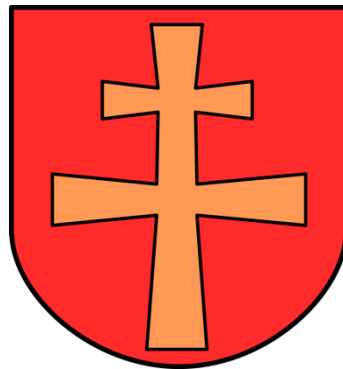


***Diagnoza do sporządzenia
"Gminnego Programu Rewitalizacji
Miasta i Gminy Małogoszcz
na lata 2016-2024"
- wyznaczenie obszaru zdegradowanego
i obszaru rewitalizacji***



Małogoszcz 2016

**Diagnoza do sporządzenia
"Gminnego Programu Rewitalizacji Miasta i Gminy
Małogoszcz na lata 2016-2024"
- wyznaczenie obszaru zdegradowanego
i obszaru rewitalizacji**

opracowana przez:

opracowana przez:

**PPUH „BaSz” mgr inż. Bartosz Szymusik
26-200 Końskie ul. Polna 72
tel./fax: 41 372 49 75
e-mail: basz@post.pl**

przy współpracy:

**Urzędu Miasta i Gminy w Małogoszczu
osoba odpowiedzialna: Przemysław Spurek**

Spis treści

CHARAKTERYSTYKA SYTUACJI SPOŁECZNO-GOSPODARCZEJ I PRZESTRZENNEJ NA OBSZARZE MIASTA I GMINY MAŁOGOSZCZ.....	4
1.1. Informacje ogólne.....	4
1.2. Sfera społeczna.....	6
1.2.1. Uwarunkowania demograficzne.....	6
1.2.2. Poziom życia mieszkańców.....	8
1.2.3. Mieszkalnictwo.....	12
1.2.4. Infrastruktura społeczna na terenie gminy Małogoszcz.....	13
1.2.5. Struktura organizacji pozarządowych.....	13
1.3. Strefa funkcjonalno-użytkowa.....	14
1.3.1. Zagospodarowanie przestrzenne.....	14
1.3.3. Infrastruktura techniczna.....	20
1.2.3. Granice stref ochrony konserwatorskiej i obiekty zabytkowe.....	21
1.3. Sfera środowiskowa.....	24
1.3.1. Cechy środowiska naturalnego.....	24
1.3.2. Ochrona przyrody.....	25
1.3.2. Gospodarka odpadami.....	26
1.4. Sfera gospodarcza.....	28
1.4.1. Struktura podstawowych branż gospodarki.....	28
1.4.2. Podmioty gospodarcze i główni pracodawcy.....	30
IDENTYFIKACJA ZJAWISK NEGATYWNYCH WYSTĘPUJĄCYCH NA OBSZARACH PROBLEMOWYCH.....	32
2.1. Problemy Miasta i Gminy Małogoszcz według opinii społecznej.....	32
2.2. Analiza SWOT.....	33
2.3. Podsumowanie problemów sfery społecznej.....	36
2.3. Podsumowanie problemów sfery funkcjonalno-użytkowej.....	51
2.4. Podsumowanie problemów sfery środowiskowej.....	54
2.5. Podsumowanie problemów sfery gospodarczej.....	58
POWIĄZANIA GMINNEGO PROGRAMU REWITALIZACJI Z DOKUMENTAMI STRATEGICZNYMI.....	62
3.1. Nawiązanie do strategicznych dokumentów krajowych dotyczących rozwoju przestrzennego, społecznego i gospodarczego gminy i regionu.....	62
3.1. Nawiązanie do strategicznych dokumentów regionu i gminy.....	64
ZAŁOŻENIA GMINNEGO PROGRAMU REWITALIZACJI MIASTA I GMINY MAŁOGOSZCZ.....	69
4.1. Wyznaczenie terenu zdegradowanego.....	69
4.2. Wyznaczenie terenu rewitalizacji.....	73
4.2.1. Dane statystyczne dotyczące rewitalizowanego obszaru.....	74
Spis tabel.....	75
Spis wykresów.....	76
Spis rysunków.....	77

CHARAKTERYSTYKA SYTUACJI SPOŁECZNO-GOSPODARCZEJ I PRZESTRZENNEJ NA OBSZARZE MIASTA I GMINY MAŁOGOSZCZ

1.1. Informacje ogólne

Małogoszcz jest gminą miejsko-wiejską położoną w środkowo-zachodniej części województwa świętokrzyskiego, w północnej części powiatu jędrzejowskiego. Sąsiadujące jednostki administracyjne to:

- należące do powiatu jędrzejowskiego: gmina Oksa, miasto i gmina Jędrzejów, gmina Sobków
- należące do powiatu kieleckiego: miasto i gmina Chęciny, gmina Łopuszno, gmina Piekoszów
- należące do powiatu włoszczowskiego: miasto i gmina Włoszczowa, gmina Krasocin.

Rysunek 1. Położenie Miasta i Gminy Małogoszcz (źródło: wikipedia.org, google.pl/maps/)



Gmina Małogoszcz jest drugą największą obszarowo gminą powiatu jędrzejowskiego - stanowi 11,53% jego powierzchni oraz 1,24% powierzchni województwa świętokrzyskiego. Gmina zajmuje obszar 14 605 ha, w tym miasto 968 ha.

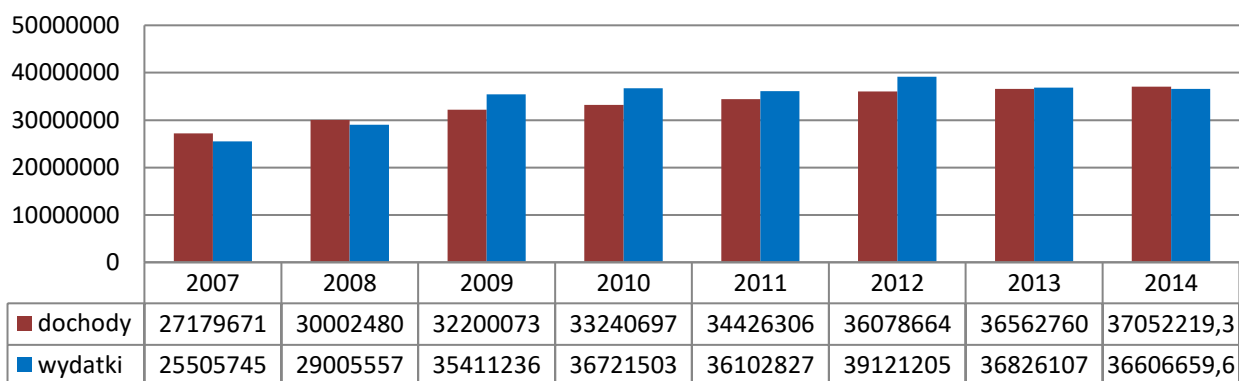
W skład gminy wchodzi miasto Małogoszcz oraz 19 sołectw: Bocheniec, Henryków, Karsznice, Kozłów, Lasochów, Leśnica, Lipnica, Ludwinów, Mieronice, Mniszek, Rembieszyce, Wiśnicz, Wola Tesserowa, Wrzosówka, Wygnanów, Zakrucze, Złotniki, Żarczyce Duże i Żarczyce Małe. Małogoszcz znajduje się w odległości ok. 18 km od Jędrzejowa (siedziby powiatu), ok. 25 km od Kielc (stolicy województwa). Pobliskie miasta to Chęciny i Włoszczowa. Miasto posiada korzystne położenie komunikacyjne, dostępność poprzez drogi wojewódzkie z drogami ponadlokalnymi.

Miasto i Gmina Małogoszcz zamieszkiwana jest przez 11 670 mieszkańców (dane GUS na 31.12.2015 r.). Ludność miejska - 3 857 osób - stanowi ok 33% mieszkańców gminy, ludność wiejska - 7 813 osób - 77%.

Miasto i Gmina Małogoszcz stanowi lokalną wspólnotę samorządową tworzoną przez jej mieszkańców. Zarządza nią Rada Miejska składająca się z 15 radnych, pracująca w 6 komisjach. Burmistrz Miasta i Gminy Małogoszcz jest jednoosobowym organem wykonawczym Gminy. Urząd Miasta i Gminy Małogoszcz zarządza jednostkami podległymi.

Dochód gminy w roku 2014 wyniósł 37 052 219,30 zł, a wydatki 36 606 659,61 zł. Dochody gminy wykazują tendencje wzrostową, w latach 2009-2013 wydatki gminy przewyższały jej dochód.

Wykres 1. Dochody i wydatki ogólne budżetu gminy Małogoszcz w latach 2007-2014 (GUS, 2010-2014)



Dochód na 1 mieszkańca gminy wyniósł w roku 2014: 3 166,59 zł, a wydatek 3 128,51 zł, w tym na:

- oświatę i wychowanie - 1 601,78 zł
- kulturę i ochronę dziedzictwa kulturowego - 103,55 zł.

Gmina Małogoszcz korzystała w ostatnich latach z dofinansowania zewnętrznego do prowadzonych przez siebie inwestycji i projektów, m.in. z: Regionalnego Programu Operacyjnego Województwa Świętokrzyskiego, Programu Operacyjnego Kapitał Ludzki, Programu Rozwoju Obszarów Wiejskich, Programu Operacyjnego RYBY, Narodowego Programu Poprawy Dróg Lokalnych i dotacji z Ministerstwa Infrastruktury. Z ważniejszych działań inwestycyjnych na terenie gminy przeprowadzono: budowę obwodnicy miasta, budowę dróg gminnych, rewitalizację Placu Kościuszki w Małogoszczu oraz budowę sieci kanalizacji sanitarnej na terenach wiejskich. Ponadto zrealizowano szereg działań tzw. "miękkich", m.in.: cykliczne imprezy rodzinne, sportowe i kulturalne, projekty oświatowe i wspierające przedsiębiorczość.

1.2. Sfera społeczna

1.2.1. Uwarunkowania demograficzne

Gmina Małogoszcz (wg stanu na 31.12.2015 r.) liczy ogółem 11 670 mieszkańców, w tym 3 857 osób zamieszkuje miasto (t.j. ponad 33% ludności gminy). Ludność gminy stanowi 13,4% ludności powiatu jędrzejowskiego.

Tabela 1. Liczba ludności gminy Małogoszcz w latach 2010-2015 (GUS, 2010-2015)

WYSZCZEGÓLNIENIE	2010	2011	2012	2013	2014	2015
OGÓŁEM						
liczba ludności ogółem	11 821	11 829	11 788	11 749	11 698	11 670
mężczyźni	5 940	5 945	5 916	5 865	5 848	5 833
kobiety	5 881	5 884	5 872	5 884	5 850	5 837
MIASTO						
liczba ludności miasta ogółem	3 995	3 979	3 975	3 929	3 872	3 857
mężczyźni	1 967	1 964	1 956	1 915	1 890	1 882
kobiety	2 028	2 015	2 019	2 014	1 982	1 975
OBSZAR WIEJSKI						
liczba ludności obszaru wiejskiego ogółem	7 826	7 850	7 813	7 820	7 826	7 813
mężczyźni	3 973	3 981	3 960	3 950	3 958	3 951
kobiety	3 853	3 869	3 853	3 870	3 868	3 862

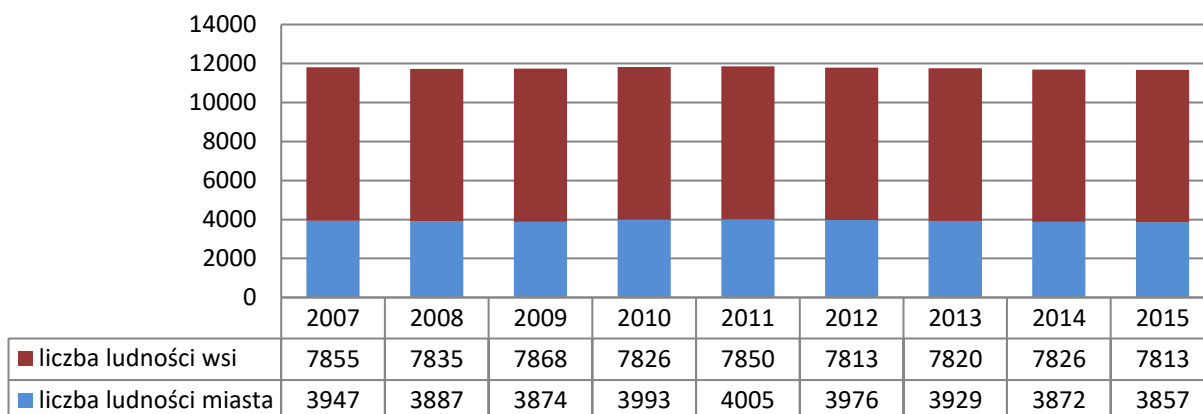
W ostatnich latach na terenie gminy systematycznie ubywa mieszkańców - statystycznie jest to ok. 16 osób rocznie. Przy czym zaznacza się tendencja głównie spadku liczby ludności miasta, przy względnie stałej liczbie ludności na terenach wiejskich. Prognozy demograficzne dla gminy Małogoszcz do roku 2035 (wykonane na podstawie prognoz województwa i powiatu wg. GUS „Prognoza ludności na lata 2008-2035”) również wykazują tendencję spadkową - według wyliczeń w 2035 ludność gminy wynosić będzie 10 437 osób (miasto - 3 131 osób i teren wiejski - 7 306 osób).

W strukturze płci ludności występuje względna równowaga, w mieście jest więcej kobiet, a na terenach wiejskich więcej mężczyzn.

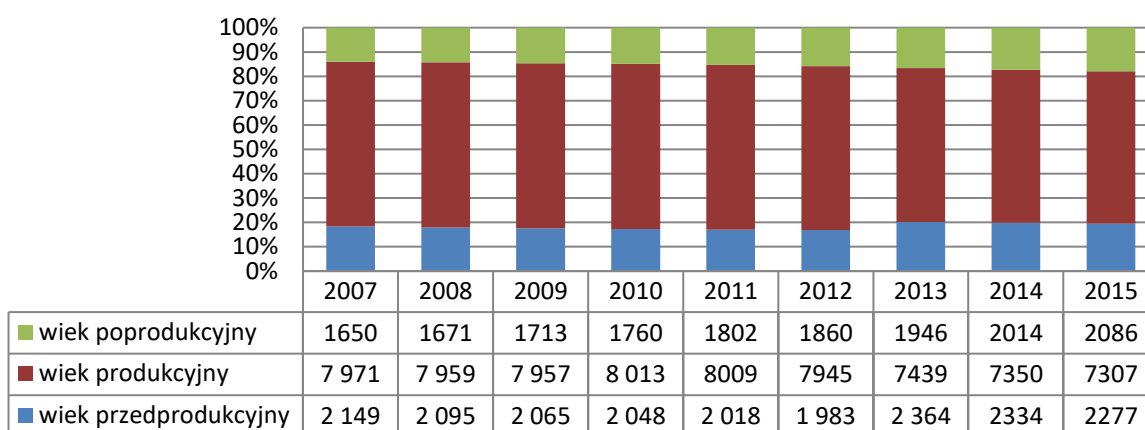
Populacja gminy charakteryzuje się obecnie mało korzystną strukturą wiekową, ponieważ wyraźnie przybywa osób w wieku poprodukcyjnym. W roku 2015 struktura według ekonomicznych grup wiekowych wynosiła: w wieku przedprodukcyjnym - 17,9% ogółu, w wieku produkcyjnym - 62,6%, poprodukcyjnym - 19,5%. Korzystniejszy układ demograficzny jest na terenach wiejskich niż w mieście, ponieważ na wsi w wieku przedprodukcyjnym jest - 19,9% ogółu, w wieku produkcyjnym - 62,8%, a poprodukcyjnym - 17,3%.

Niekorzystnym zjawiskiem demograficznym jest także znaczna przewaga kobiet w strukturze płci w wieku poprodukcyjnym, nie wykazujące tendencji wzrostowej wskaźniki przyrostu naturalnego i salda migracji oraz prognozy spadku liczby ludności na terenie gminy.

Wykres 2. Liczba ludności w gminie Małogoszcz w latach 2007-2015 (GUS, 2007-2015)



Wykres 3. Procentowe wskaźniki liczby osób według ekonomicznych grup wiekowych w gminie Małogoszcz w latach 2007-2015 (GUS, 2007-2015)



Wykres 4. Przyrost naturalny i saldo migracji w mieście i gminie Małogoszcz w latach 2010-2015 (GUS, 2007-2015)

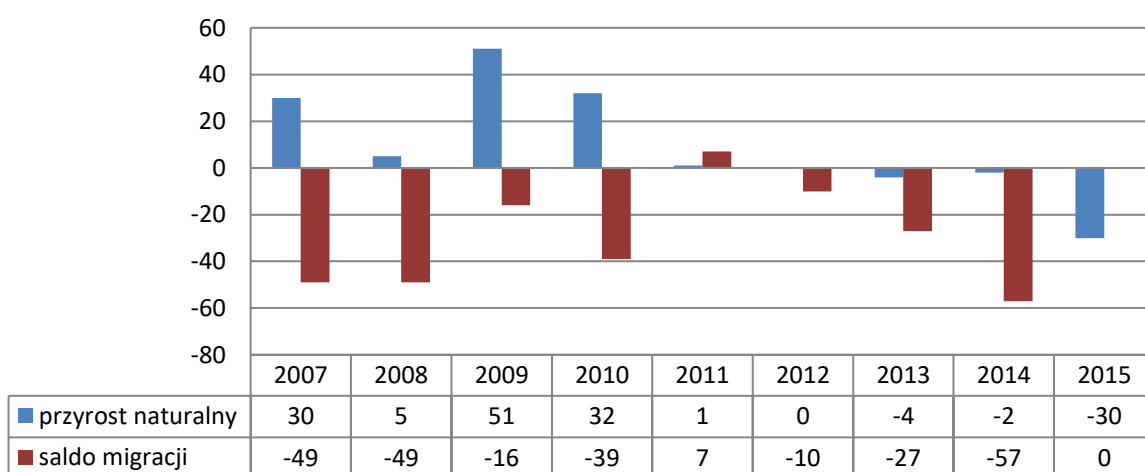


Tabela 2. Wybrane wskaźniki demograficzne dla gminy Małogoszcz, w porównaniu z powiatem jędrzejowskim oraz województwem świętokrzyskim - stan na dzień 31.12.2015 r. (GUS, 2015)

WSKAŹNIK	MIASTO MAŁOGOSZCZ	OBZAR WIEJSKI MAŁOGOSZCZ	POWIAT JĘDRZEJOWSKI	WOJEWÓDZTWO ŚWIĘTOKRZYSKIE
gęstość zaludnienia (osoba na 1km ²)	398	57	69	107
kobiety na 100 mężczyzn	105	98	102	105
małżeństwa na 1000 ludności *	2,3	6,2	5,3	4,8
urodzenia żywe na 1000 ludności (‰)	7,0	9,6	9,1	8,4
zgony na 1000 ludności (‰)*	8,46	10,51	11,85	10,77
przyrost naturalny na 1000 ludności (‰)	-2,6	-2,6	-3,0	-3,0

* dane za 2014r.

1.2.2. Poziom życia mieszkańców

W Gminie Małogoszcz jest 3 543 gospodarstw domowych (według danych Narodowego Spisu Powszechnego). W przeważającej części są to gospodarstwa jednorodzinne. Struktura gospodarstw domowych w gminie kształtuje się następująco:

- gospodarstwa jednorodzinne stanowią ponad 71 % liczby gospodarstw ogółem (w tym gospodarstwa: dwuosobowe -26,4 % , trziosobowe - 25,3 %, czterosobowe i więcej - 48,3 %),
- gospodarstwa dwurodzinne stanowią 7,7 %,
- trzy i więcej rodzinne - 0,4%,
- nierodzinne - 19,8 %.

Źródłami utrzymania są: praca najemna w rolnictwie i poza nim oraz niezarobkowe źródła utrzymania (np. emerytura, renta). Według danych GUS dla obszaru gminy 45,7% gospodarstw domowych utrzymuje się z tzw. źródeł niezarobkowych tj. renta, emerytura, zasiłek, itp. Dla pozostałych gospodarstw domowych głównym źródłem utrzymania jest praca najemna lub prowadzenie własnej działalności gospodarczej.

Tabela 3. Źródła utrzymania gospodarstw domowych w gminie Małogoszcz (opracowanie własne na podst. GUS, Bank Danych Lokalnych).

RODZAJ ŹRÓDŁA UTRZYMANIA		GOSPODARSTWA DOMOWE- UDZIAŁ W %
źródła zarobkowe	praca najemna poza rolnictwem	w sektorze publicznym - 12,5 w sektorze prywatnym - 30,5
	praca poza rolnictwem na rachunek własny	4,5
	praca w swoim gospodarstwie rolnym	10
	praca w rolnictwie	0,8
źródła niezarobkowe	emerytura	pracownicza - 15 rolna - 6
	renta	z tytułu niezdolności do pracy - 11 socjalna i rodzinna - 5
	zasiłek dla bezrobotnych	1,2
	pomoc społeczna	1
	inne	3,5

Diagnoza do sporządzenia "Gminnego Programu Rewitalizacji Miasta i Gminy Małogoszcz na lata 2016-2024" - wyznaczenie obszaru zdegradowanego i obszaru rewitalizacji

Tabela 4. Liczba osób pracujących według innego podziału niż PKD na terenie gminy Małogoszcz (GUS, 2010-2014)

WYSZCZEGÓLNIENIE	2010	2011	2012	2013	2014
MIASTO					
ogółem	1 242	1 222	1 140	1 183	915
mężczyźni	833	812	746	756	515
kobiety	409	410	394	427	400
wskaźnik pracujący na 1000 ludności	311	307	287	301	236
OBSZAR WIEJSKI					
ogółem	160	272	197	179	298
mężczyźni	51	144	82	61	160
kobiety	109	128	115	118	138
wskaźnik pracujący na 1000 ludności	20	35	25	23	38

Przeciętne miesięczne wynagrodzenie brutto na terenie powiatu jędrzejowskiego wynosiło (według GUS 2014), w roku 2014 - 3 811,90 zł, co stanowi 95,2 % średniej krajowej. Dla województwa średnie wynagrodzenie jest niższe i wynosi - 3 435,93 zł (85,8%). Dla gminy Małogoszcz takie statystyki nie są prowadzone, można jednak założyć, że średnie wskaźniki są takie same lub niższe jak dla powiatu. Średnie wskaźniki dla powiatu i województwa wykazują tendencje rosnącą, jednak należy wnioskować, że wzrost płac nominalnych nie ma wpływu na zwiększenie poziomu realnych dochodów gospodarstw domowych.

Bezrobocie jest jednym z poważniejszych problemów społeczno-ekonomicznych gminy. Wskaźnik dla osób produkcyjnym roku 2015 wynosił ono 8,8% osób w wieku (w tym wskaźnik dla mężczyzn – 5,7 %, wskaźnik dla kobiet 12,4 %).

Wykres 5. Liczba osób bezrobotnych w gminie Małogoszcz w latach 2010-2015 ((GUS, 2010-2015)

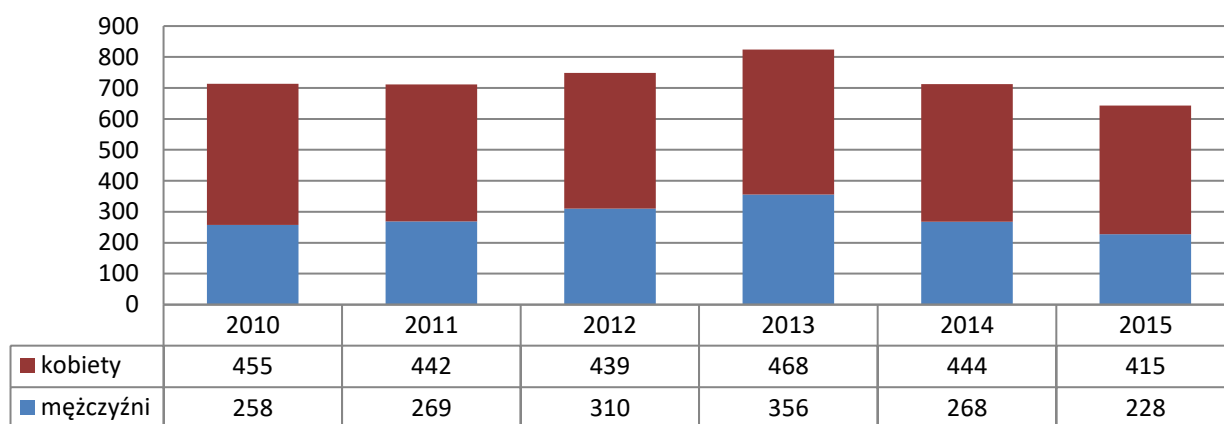


Tabela 5. Stopa bezrobocia w gminie Małogoszcz w latach 2010-2015 (GUS, 2010-2015)

WYSZCZEGÓLNIENIE	2010	2011	2012	2013	2014	2015
ogółem	9,5	9,4	10,0	11,1	9,7	8,8
mężczyźni	6,3	6,6	7,6	8,8	6,7	5,7
kobiety	13,2	12,8	12,8	13,7	13,2	12,4

W roku 2015 z prawem do zasiłku na terenie gminy Małogoszcz było 57 osób bezrobotnych, długotrwale bezrobotnych - 332 osób, 442 osoby bezrobotne są w wieku do 18 do 44 lat.

Bezrobotni gminy stanowią 15,1% ogółu bezrobotnych zarejestrowanych w Powiatowym Urzędzie Pracy w Jędrzejowie - wskaźnik bezrobocia dla powiatu wynosi 7,9 % (w tym 6,2% wskaźnik bezrobocia dla mężczyzn, 10% wskaźnik dla kobiet). Zarówno w skali gminy, jak i powiatu liczba osób pozostających bez pracy jest malejąca.

Brak pracy jest poważnym problemem społecznym, ponieważ często staje się przyczyną innych dysfunkcji rodziny, np. ubóstwa, bezradności, ale też i uzależnień.

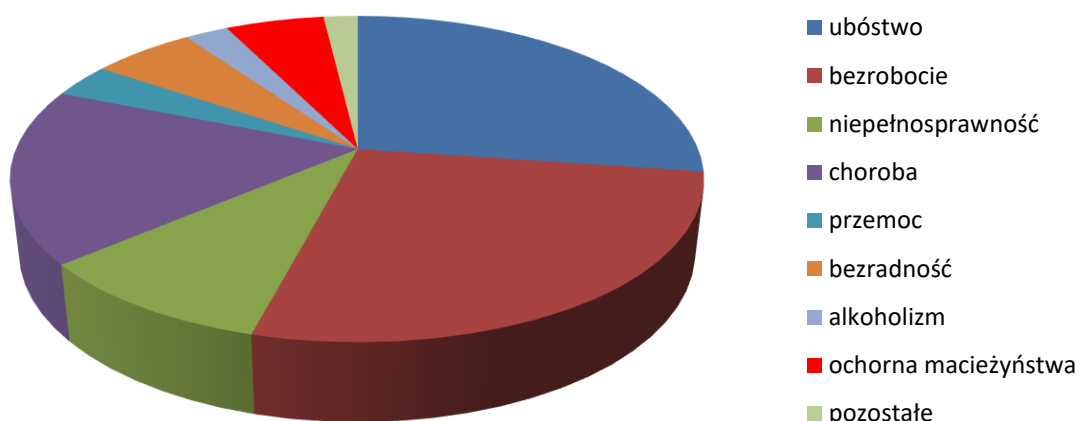
Na terenie gminy pomoc społeczną mieszkańcom świadczy Miejsko-Gminny Ośrodek Pomocy Społecznej w Małogoszczu, który realizuje zadania własne zgodnie i zlecone z zakresu pomocy społecznej.

Tabela 6. Liczba rodzin korzystających z pomocy M-GOPS w Małogoszczu w latach 2010-2015 (M-GOPS Małogoszcz)

WYSZCZEGÓLNIENIE	2010	2011	2012	2013	2014	2015
liczba rodzin korzystających z pomocy M-GOPS	1 065	1 011	947	989	brak danych	brak danych
liczba osób w rodzinach	2 109	1 970	1 845	1 903	1866	1658
liczba rodzin korzystających z pomocy M-GOPS z powodu ubóstwa	89	185	201	237	255	258
liczba rodzin korzystających z pomocy M-GOPS z powodu bezrobocia	276	251	245	262	274	255

Najwięcej świadczeń udzielnych było - w 2015 roku - jest z powodu: ubóstwa, bezrobocia, długotrwałej choroby, niepełnosprawności. Dużym problemem jest rosnąca liczba świadczeń wypłacanych z powodu ubóstwa, świadczy ona o wielu problemach związanych z utrzymaniem rodzin, brakiem pracy, itp.

Wykres 6. Główne powody przyznania świadczeń z pomocy społecznej dla mieszkańców gminy Małogoszcz w roku 2013 (M-GOPS Małogoszcz)



W ramach M-GOPS w Małogoszczu działają: Gminna Komisja Rozwiązywania Problemów Alkoholowych, Klub AA, Interdyscyplinarny Zespół ds. Przeciwdziałania Przemocy w Rodzinie, Punkt Konsultacyjny. Mieszkańcy gminy mogą korzystać z pomocy instytucji powiatowych np.: Powiatowego Centrum Pomocy Rodzinie w Jędrzejowie, Poradni Pedagogiczno-Psychologicznej w Jędrzejowie, Specjalnego Ośrodka Szkolno-Wychowawczego

w Jędrzejowie, Powiatowego Zespołu Placówek Pomocy Dziecku i Rodzinie im. Ireny Mrożewskiej w Nagłowicach.

1.2.3. Mieszkalnictwo

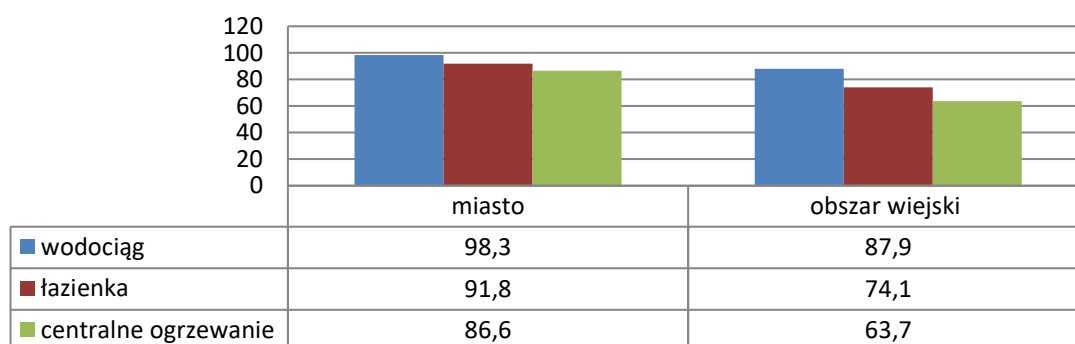
Czynnikiem wpływającym na standard życia ludności danego obszaru są warunki mieszkaniowe. Istniejące warunki mieszkaniowe w gminie są zbliżone do warunków mieszkaniowych w kraju. Polityka gminy w zakresie budownictwa mieszkaniowego polega zarówno na działaniach doraźnych, jak i długofalowych, zmierzających do uporządkowania spraw związanych z planowaniem przestrzennym.

Na obszarze gminy Małogoszcz dominuje budownictwo mieszkalne, w tym: zabudowa wielorodzinna (na terenie miasta), zabudowa jednorodzinna w formie osiedlowej, zabudowa jednorodzinna wolno stojąca i szeregowa, zabudowa zagrodowa i jednorodzinna – na terenach wiejskich gminy. Na terenie gminy znajdują się ogółem 3 532 mieszkania, w 2 671 budynkach mieszkalnych o łącznej powierzchni 287 873 m².

Tabela 7. Dane dotyczące mieszkalnictwa na terenie gminy Małogoszcz w roku 2014 (GUS, 2014)

WYSZCZEGÓLNIENIE	MIASTO	TEREN WIEJSKI	OGÓŁEM
Budynki mieszkalne	581	2 090	2 671
ZASOBY MIESZKANIOWE			
Mieszkania ogółem	1332	2 200	3 532
Izby	4763	8 824	13 587
Powierzchnia użytkowa mieszkań ogółem	86 737	201 136	287 873
WSKAŹNIKI			
Przeciętna powierzchnia użytkowa 1 mieszkania	65,1	91,4	81,5
Przeciętna powierzchnia użytkowa na 1 osobę	22,4	25,7	24,6
Liczba mieszkań na 1000 mieszkańców	344,0	281,1	301,9

Wykres 7. Wskaźniki procentowe wyposażenia mieszkań w gminie Małogoszcz w roku 2014 (GUS, 2014)



Zdecydowaną większość budynków mieszkalnych i mieszkań na terenie miasta i gminy znajduje się w posiadaniu osób prywatnych.

Ruch budowlany na terenie gminy, biorąc pod uwagę okres 2003-2013, kształtuje się na poziomie około 16 mieszkań na rok i dotyczy budynków nowych, jak również po rozbudowie. Nowe mieszkania realizowane są w szczególności w ramach budownictwa indywidualnego i charakteryzują się wyższym standardem zamieszkania – średnia powierzchnia nowych mieszkań kształtuje się na poziomie ok. 140 m².

1.2.4. Infrastruktura społeczna na terenie gminy Małogoszcz

W gminie Małogoszcz funkcjonują instytucje społeczne:

- Urząd Miasta i Gminy w Małogoszczu
- Miejsko-Gminy Ośrodek Pomocy Społecznej w Małogoszczu
- Dom Kultury w Małogoszczu
- Miejsko-Gminna Biblioteka Publiczna w Małogoszczu z 3 filiami
- Stadion Miejski Klubu Sportowego "Wierna" w Małogoszczu,
- oświata: Zespół Szkół Ogólnokształcących w Małogoszczu (Liceum, Gimnazjum i Szkoła Podstawowa) z filią w Leśnicy, Zespół Placówek Oświatowych w Złotnikach (Gimnazjum, Szkoła Podstawowa i Przedszkole), Szkoła Podstawowa w Kozłowie, Zespół Placówek Oświatowych w Żarczycach Dużych (Szkoła Podstawowa i Przedszkole), Szkoła Podstawowa z oddziałem przedszkolnym w Rembieszycach, Publiczne Przedszkole w Małogoszczu, Publiczne Przedszkole w Kozłowie
- służba zdrowia: Miejsko-Gminny Zespół Ośrodków Zdrowia w Małogoszczu (Ośrodek Zdrowia w Małogoszczu, Ośrodek Zdrowia w Złotnikach, Poradnie: Medycyny Pracy i Laryngologiczna przy Cementowni Lafarge Małogoszcz)
- Komisariat Policji w Małogoszczu
- jednostki Ochotniczej Straży Pożarnej w: Bocheńcu, Kozłowie Małogoszczu, i Złotnikach
- Izba Pamięci prowadzona przez Towarzystwo Przyjaciół Małogoszcza
- Świętokrzyskie Muzeum Militariów (muzeum prywatne).

1.2.5. Struktura organizacji pozarządowych

Na terenie gminy Małogoszcz działają organizacje pozarządowe:

- Towarzystwo Przyjaciół Małogoszcza (ul. Warszawska 12, Małogoszcz)
- Stowarzyszenie im. Księdza Stanisława Hieronima Konarskiego w Żarczycach Dużych (Żarczyce Duże 290)
- Miejski Klub Sportowy „Wierna” w Małogoszczu – organizacja pożytku publicznego przy UMiG Małogoszcz (ul. Jaszowskiego 3a/5, Małogoszcz)
- Stowarzyszenie Emerytów, Rencistów I Inwalidów Seniorów przy UMiG Małogoszcz (ul. Jaszowskiego 3a/5, Małogoszcz)
- Stowarzyszenie Świętego Piotra i Pawła (Rembieszyce 13)
- Stowarzyszenie Rozwoju Mieronice "Idziemy w przyszłość" (Mieronice 21)
- Stowarzyszenie "Unia Dla Ziemi Małogoskiej" (ul. Warszawska 109, Małogoszcz).

Gmina należy - wraz ze wszystkimi gminami powiatu jędrzejowskiego - do Lokalnej Grupy Działania "Ziemia Jędrzejowska - Gryf" (dofinansowanie zadań lokalnych z Programu Rozwoju Obszarów Wiejskich w ramach: różnicowanie w kierunku działalności nierolniczej, tworzenie i rozwój mikroprzedsiębiorstw, odnowa i rozwój wsi oraz tzw. "małych projektów") i Lokalnej Grupy Rybackiej "Jędrzejowska Ryba" (realizującego Program Operacyjny "Rybacko i Morze") oraz Świętokrzyskiej Rybackiej Lokalnej Grupy Działania, która swym zasięgiem obejmuje 18 gmin, 3 samorządy powiatowe - włoszczowski, jędrzejowski i konecki (realizująca Program Operacyjny „RYBACTWO I MORZE 2014-2020”).

1.3. Strefa funkcjonalno-użytkowa

1.3.1. Zagospodarowanie przestrzenne

Gmina Małogoszcz zgodnie z zapisami ustawy z dnia 27 marca 2003 roku o planowaniu i zagospodarowaniu przestrzennym (Dz. U. 2016 poz. 778) posiada opracowane "Studium uwarunkowań i kierunków zagospodarowania przestrzennego", którego część tekstowa i część graficzna stanowią załącznik do uchwały Nr 21/187/05 Rady Miejskiej w Małogoszczu z dnia 22 czerwca 2005 roku. Zmiany w „Studium uwarunkowań...” zatwierdzone są:

- Uchwałą Rady Miejskiej w Małogoszczu Nr 16/133/12 z dnia 26 października 2012 r., w sprawie przystąpienia do sporządzenia zmiany „Studium uwarunkowań i kierunków zagospodarowania przestrzennego Miasta i Gminy Małogoszcz – Zmiana Studium”. Zmiana studium dotyczy wyznaczenia obszaru lokalizacji urządzeń wytwarzających energię elektryczną, wykorzystujących siłę wiatru wraz ze strefami ochronnymi związanymi z ograniczeniami w zabudowie oraz zagospodarowaniu i użytkowaniu terenu, w granicach części sołectw: Lipnica, Mieronice, Rembieszyce, Wola Tesserowa, Wygnanów, Złotniki, Żarczyce Duże, Żarczyce Małe, gmina Małogoszcz.
- Uchwałą Rady Miejskiej w Małogoszczu Nr 29/247/14 z dnia 21 marca 2014 r., w sprawie przystąpienia do sporządzenia zmiany „Studium uwarunkowań i kierunków zagospodarowania przestrzennego Miasta i Gminy Małogoszcz – Zmiana Studium”. Zmiana studium dotyczy wyznaczenia obszarów lokalizacji urządzeń wytwarzających energię elektryczną, wykorzystujących energię słoneczną – farmy fotowoltaiczne, wraz ze strefami ochronnymi związanymi z ograniczeniami w zabudowie oraz zagospodarowaniu i użytkowaniu terenu, w granicach sołectw: Mieronice, Wola Tesserowa i Złotniki.

Część terenu gminy objęta jest Miejscowymi Planami Zagospodarowania Przestrzennego.

Tabela 8. Wykaz Miejscowych Planów Zagospodarowania Przestrzennego dla gminy Małogoszcz (Urząd Miasta i Gminy w Małogoszczu)

NAZWA MIEJSCOWEGO PLANU ZAGOSPODAROWANIA PRZESTRZENNEGO	NR UCHWAŁY	DATA UCHWALENIA	POWIERZCHNIA PLANU
Zmiana części MPZP miejscowości Małogoszcz – „Małogoszcz 1” na obszarze miasta Małogoszcz	20/192/98	01.06.1998 r.	4,85 ha
MPZP miasta Małogoszcz w granicach administracyjnych i części sołectw: Leśnica, Zakrucze, Bocheniec i Mieronice, obejmującego m.in. teren górniczy „Małogoszcz” i teren górniczy „Głuchowiec II”	19/172/05	25.02.2005 r.	1 500 ha
MPZP gminy Małogoszcz, obejmujący północno-wschodnią część gminy Małogoszcz,	26/236/06	21.04.2006 r.	4 270 ha
MPZP terenu eksploatacji złoża piasków “Kozłów”, w miejscowości Kozłów, na obszarze gminy Małogoszcz	26/237/06	21.04.2006 r.	6,10 ha
MPZP gminy Małogoszcz, obejmujący południowo-zachodnią część gminy Małogoszcz,	6/50/07	27.06.2007 r.	8 770 ha
Zmiana MPZP gminy Małogoszcz (część południowo-zachodnia), na obszarze sołectwa Żarczyce Duże	16/127/08	18.11.2008 r.	16,20 ha
Zmiana nr 1 MPZP gminy Małogoszcz, obejmującego północno-wschodnią część gminy Małogoszcz, w granicach sołectwa Zakrucze	29/246/14	21.03.2014 r.	2,841 ha

Diagnoza do sporządzenia "Gminnego Programu Rewitalizacji Miasta i Gminy Małogoszcz na lata 2016-2024" - wyznaczenie obszaru zdegradowanego i obszaru rewitalizacji

Zmiana MPZP miasta Małogoszcz w granicach administracyjnych i części sołectw: Leśnica, Zakrucze, Bocheniec i Mieronice, obejmującego m.in. teren górniczy "Małogoszcz" i teren górniczy "Głuchowiec"	31/267/14	26.06.2014 r.	brak danych
Zmiana MPZP miasta Małogoszcz w granicach administracyjnych i części sołectw: Leśnica, Zakrucze, Bocheniec i Mieronice, obejmującego m.in. teren górniczy „Małogoszcz” i teren górniczy „Głuchowiec II”	19/157/09	12.03.2009	brak danych
Zmiana MPZP miasta Małogoszcz w granicach administracyjnych i części sołectw: Leśnica, Zakrucze, Bocheniec i Mieronice, obejmującego m.in. Leśnica, Zakrucze, Bocheniec i Mieronice, obejmującego m.in. teren górniczy „Małogoszcz” i teren górniczy „Głuchowiec II” w zakresie wyłączenia fragmentu centralnej części planu z granic opracowania planu	19/171/13	31.01.2013	brak danych
Zmiana MPZP miasta Małogoszcz w granicach administracyjnych i części sołectw: Leśnica, Zakrucze, Bocheniec i Mieronice, obejmującego m.in. Zmiana planu obejmuje nieruchomości położone na terenie części sołectw: Bocheniec, Leśnica, Wola Tesserowa, Wrzosówka i Zakrucze	16/135/12	26.10.2012	brak danych
Zmiana MPZP miasta Małogoszcz w granicach administracyjnych i części sołectw: dotyczy wyznaczenia obszaru lokalizacji urządzeń wytwarzających energię elektryczną, wykorzystujących siłę wiatru wraz ze strefami ochronnymi związanymi z ograniczeniami w zabudowie oraz zagospodarowaniu i użytkowaniu terenu, w granicach części sołectw: Lipnica, Mieronice, Rembieszyce, Wola Tesserowa, Wygnanów, Złotniki, Żarczyce Duże, Żarczyce Małe	Nr 16/134/12	26.10.2012	brak danych

Rysunek 2. Obszary funkcjonalne na terenie gminy Małogoszcz (Studium uwarunkowań i kierunków zagospodarowania przestrzennego Miasta i Gminy Małogoszcz)

Diagnoza do sporządzenia "Gminnego Programu Rewitalizacji Miasta i Gminy Małogoszcz na lata 2016-2024" - wyznaczenie obszaru zdegradowanego i obszaru rewitalizacji

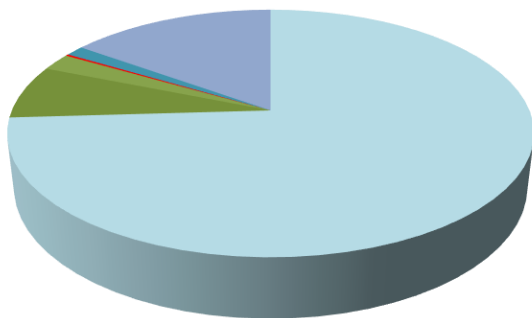
powierzchni (74% dla terenu miasta, 65,3% dla terenów wiejskich). Grunty zurbanizowane stanowią 4,1% przestrzeni gminy (18% w mieście i 3,4% na terenach wiejskich).

Tabela 9. Struktura zagospodarowania przestrzennego gminy Małogoszcz w ha w roku 2014 (GUS, 2014)

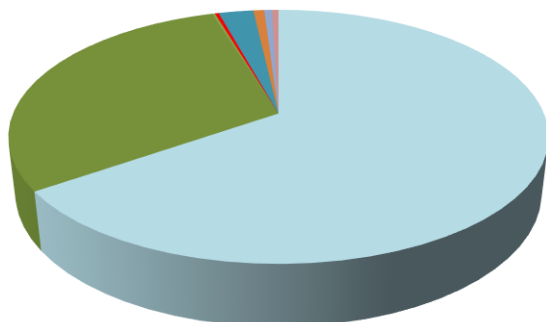
POWIERZCHNIA		GMINA OGÓŁEM	MIASTO	TERENY WIEJSKIE
Powierzchnia ogółem		14 605	968	13 637
Użytki rolne razem		9 630	717	8 913
Grunty leśne i zadrzewione		4 142	68	4 074
Grunty po wodami		106	-	106
Grunty zabudowane i zurbanizowane		605	182	468
w tym:	tereny mieszkaniowe	50	22	28
	tereny przemysłowe	39	2	37
	tereny inne zabudowane	165	133	32
	tereny niezabudowane	1	1	-
	tereny rekreacji i wypoczynku	1	-	1
	tereny komunikacyjne ogółem	353	13	340
tereny użytki kopalne		41	11	30
Nieużytki		77	1	76

Wykres 8. Struktura zagospodarowania przestrzeni na terenie miasta i terenach wiejskich Gminy Małogoszcz (GUS, 2014)

Miasto



Teren wiejski



- | | | | |
|-----------------|--------------|----------------|---------------|
| ■ użytki rolne | ■ lasy | ■ mieszkaniowe | ■ przemysłowe |
| ■ komunikacyjne | ■ pod wodami | ■ nieużytki | ■ pozostałe |

Struktura przestrzenna gminy Małogoszcz ukształtowała się z niemal centralnie położonym ośrodkiem miasta. Miasto Małogoszcz stanowi jednorodny, zwarty ośrodek o charakterze ogólnie gminnym. Ośrodek ten położony jest przy szlakach komunikacyjnych, rozchodzących się promieniście, które zapewniają optymalną obsługę obszaru gminy. Usługi podstawowe i ponadpodstawowe koncentrują się w mieście. Podstawowymi funkcjami miasta są: usługi społeczne, administracyjne i mieszkalnictwo, funkcjami uzupełniającymi są: wydobywanie kopalni, produkcja i obsługa rolnictwa, rybactwo.

Układ urbanistyczny miasta stanowi element historycznych przekształceń struktury przestrzennej i kompozycji urbanistycznej. Miasto ukształtowało się w XIII w. na prawie magdeburskim z czworokątnym rynkiem, z którego narożników odchodziły po dwie ulice. Struktura ta została zachowana do dziś. Rozrost miasta dokonywał się w oparciu o szlaki komunikacyjne lub ukształtowanie terenu. Dominantą w krajobrazie miasta stanowi wzgórze z kościołem.

W północnym fragmencie miasta znajdują się obiekty przemysłowe należące do Cementowni „Małogoszcz” (powierzchnia ok. 53 ha), której tereny wydobywcze zajmują znaczny obszar gminy. Zaplecze dla cementowni w postaci kopalni wapienia zajmuje powierzchnię 73 ha na terenach wiejskich. Wyróżniającym terenem przemysłowym jest także kopalnia Głuchowiec (południowa część miasta), która zajmuje powierzchnie ok 15 ha.

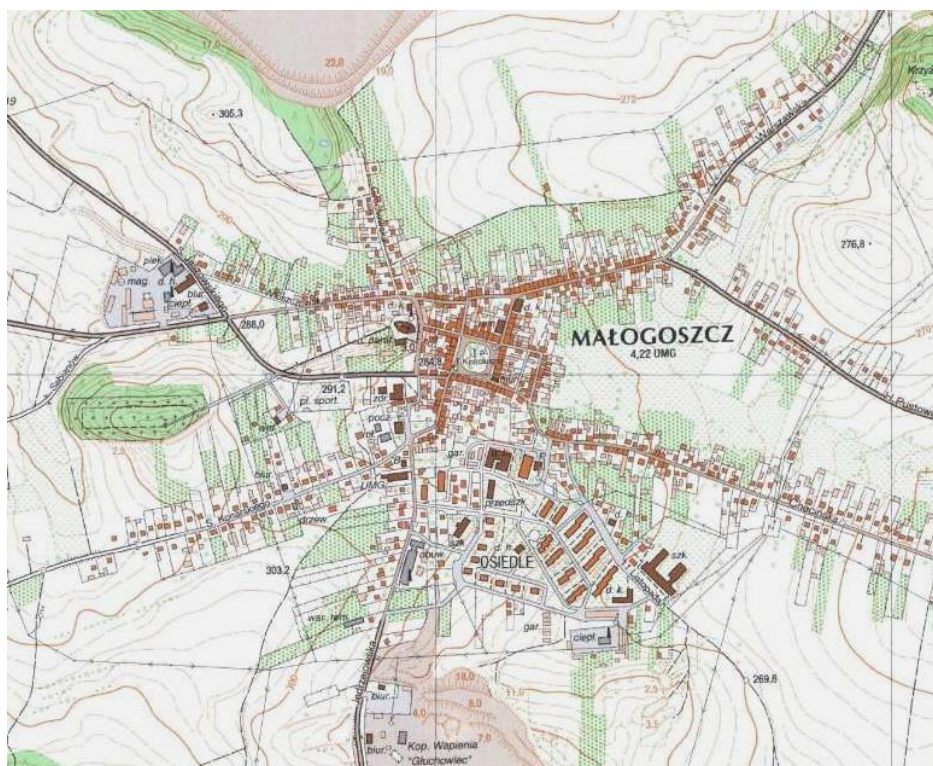
Na terenie miasta są zwarte tereny przemysłowe przy ulicach: Jędrzejowskiej (ok. 1,2 ha), Słonecznej (ok. 0,6 ha), Jaszowskiego (ok. 3,4 ha). Na tych terenach znajdują się obiekty małego przemysłu, magazyny i hale.

Zabudowę mieszkalną stanowią domy jednorodzinne (z centrum i osiedlach ukształtowanych wzdłuż szlaków komunikacyjnych) i wielomieszkaniowe (zabudowa osiedla w południowo-wschodniej części miasta), natomiast niemieszkalną stanowią obiekty administracji i użyteczności publicznej, zakłady przemysłowe, obiekty usługowe i handlowe (funkcjonujące osobno lub w połączeniu z budownictwem mieszkaniowym).

Część miasta objęta jest strefą ochrony konserwatorskiej. W jej obrębie znajdują się zabytki wpisane do Rejestru Zabytków Województwa Świętokrzyskiego (Zespół Kościoła p.w. Wniebowzięcia NPM, Kościół filialny, cmentarz żydowski) oraz obiekty z ewidencji konserwatorskiej (zabytkowa zabudowa rynku i centrum miasta – domy z okresu przedwojennego, kapliczki, dworzec, cmentarze).

Mieszkalnictwo w mieście reprezentowane jest głównie przez budownictwo jednorodzinne w liczbie 532 mieszkań (stan na dzień 30.04.2014 wg danych Urzędu Miasta i Gminy w Małogoszczu). Właścicielami zdecydowanej większości budynków jednorodzinnych są osoby prywatne.

Rysunek 3. Miasto Małogoszcz - rozplanowanie (www.geoserwis.gdos.gov.pl)



Zasoby mieszkaniowe, stanowiące własność spółdzielni mieszkaniowych, zlokalizowane są wyłącznie na terenie miasta w postaci budownictwa wielorodzinnego - blokowego. Zarządcy nieruchomości to:

- Zakład Gospodarki Komunalnej i Mieszkaniowej (jednostka administracyjna gminy), zarządzanie obiektami użyteczności publicznej oraz blokami mieszkalnymi na Osiedlu oraz na ul. Jędrzejowskiej i Warszawskiej (liczba budynków – 13, liczba mieszkań – 300, łączna powierzchnia użytkowa mieszkań – 15 531m²)

- Spółdzielnia Mieszkaniowa „Przyszłość” – zarządzanie blokami wielorodzinnymi na Osiedlu (liczba budynków – 8, liczba mieszkańców – 342, łączna powierzchnia użytkowa mieszkań – 14 383,55m²).

Jednostkami pomocniczymi w gminie są sołectwa. W większości sołectw funkcją wiodącą jest rolnictwo lub wydobywanie, natomiast funkcjami uzupełniającymi są: produkcja i obsługa produkcji rolniczej.

Na układ przestrzenny wsi miały wpływ stosunki własnościowe do połowy XIX w., dlatego dominują tzw. ulicówki (Rembieszyce) lub wielodrożnice (Wola Tesserowa, Mieronice, Żarczyce Duże). Część wsi została przebudowana dostosowując się do układów dróg (Mniszek, Złotniki), część ma nową lokalizację (Leśnica). Nowe wsie zyskały kształt rzędówki (po jednej stronie drogi) lub ulicówki (obie strony drogi).

W sołectwach dominuje budownictwo charakterystyczne dla osadnictwa wiejskiego zarówno pod względem formy, jak i funkcji, tj. zabudowa zagrodowa i jednorodzinna, zgrupowana głównie wzdłuż dróg, charakteryzująca się stosunkowo małym rozproszeniem. W zabudowie wiejskiej jest 1 964 mieszkania (stan na dzień 30.04.2014 wg danych Urzędu Miasta i Gminy w Małogoszczu), których właścicielami są osoby prywatne.

1.3.3. Infrastruktura techniczna

Układ komunikacyjny gminy Małogoszcz stanowią: drogi wojewódzkie nr 728 (Grójec - Końskie - Łopuszno - Małogoszcz - Jędrzejów) i nr 762 (Kielce - Małogoszcz) - stanowiące najdogodniejsze połączenie obszaru gminy z trasami tranzytowymi. Drogi powiatowe tworzą system łączący cały obszar z siecią dróg o randze wojewódzkiej - łączna ich długość w gminie wynosi 63,09 km, w mieście 3,055 km. Drogi gminne pełnią rolę ciągów komunikacyjnych - łączna długość wynosi 19,12 km, ulice miejskie - 8,8 km.

Obszar gminy Małogoszcz przecina zelektryfikowana linia Kielce - Częstochowa ze stacją pasażerską i bocznicami kolejowymi do Cementowni "Lafarge" i "Lhoist Bukowa" Zakład Wapienniczy.

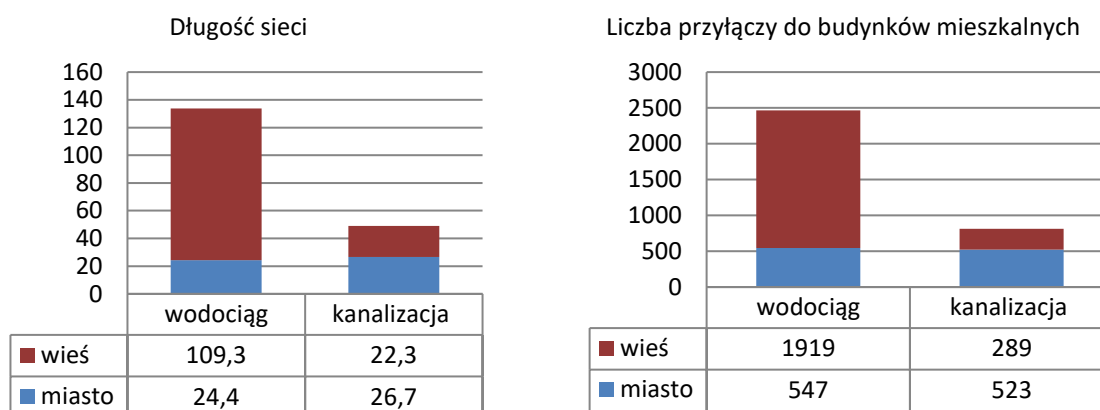
Infrastrukturą wodno-kanalizacyjną na terenie miasta i gminy zarządza Zakład Gospodarki Komunalnej i Mieszkaniowej w Małogoszczu (zakład budżetowy).

Sieć wodociągowa w gminie działa w oparciu o 2 ujęcia wody pitnej w Leśnicy (o średnim przepływie 102 m³/h) i w Nowej Wsi (wydajność 42 m³/h). Z wodociągu gminy Łopuszno korzystają dwie miejscowości: Wrzosówka i Kopaniny. Dodatkowe ujęcie wody dla potrzeb przemysłowych Cementowni „Małogoszcz” znajduje się na rzece Łososinie. Długość sieci wodociągowej (GUS, 2014) wynosi 133,7 km, przyłączonych do niej jest 2 466 gospodarstw domowych. Z sieci korzysta 10 997 mieszkańców gminy. Zużycie wody w gospodarstwach domowych w przeliczeniu na 1 mieszkańca miasta wynosi 22,1 m³ rocznie.

Sieć kanalizacyjna obejmuje miasto oraz miejscowości: Leśnica, Dołki, Nowa Wieś i Bocheniec, obsługiwana jest przez Oczyszczalnię ścieków w Zakruczu (oczyszczalnia biologiczna o przepustowości 1 200 m³/d). Ponadto w gminie działają oczyszczalnie przyobiektywne przy szkołach w Złotnikach i Rembieszycach, 8 indywidualnych oczyszczalni przydomowych i 1 007 sztuk zbiorników bezodpływowych, z których ścieki dowożone są do punktu zlewnego w oczyszczalni.

Sieć kanalizacji sanitarnej (GUS, 2014) ogółem w gminie ma długość 49 km, przyłączonych do niej jest 812 gospodarstw domowych. Z sieci korzysta 4 635 mieszkańców. W roku 2014 łącznie z terenu gminy odprowadzono do oczyszczalni 150 dm³ ścieków.

Wykres 9. Długość sieci i liczba przyłączy do sieci wodociągowej i kanalizacji sanitarnej w mieście i gminie Małogoszcz (GUS, 2014)



W gminie nie ma sieci gazowej, przez tereny wiejskie przechodzi 2 958 m sieci przesyłowej. Do celów socjalno-bytowych powszechnie stosuje się gaz ciekły propan-butan.

Siecią średniego i niskiego napięcia na terenie gminy Małogoszcz zarządza PGE Dystrybucja S.A. Oddział Skarżysko-Kamienna Rejon Energetyczny Kielce. Obszar gminy podlega pod zakres działań Rejonowego Zakładu Energetycznego w Jędrzejowie.

Główny Punkt Zasilania w energię elektryczną gminy Małogoszcz zlokalizowany jest w miejscowości Gnieździska (na terenie gminy Łopuszno w powiecie kieleckim) skąd rozprowadzana jest siecią 15 kV. Liniami najwyższych napięć są: linia 400 kV Połaniec – „Kielce 400” i linia 220 kV „Kielce 400”. Linie wysokich napięć to: linia 110 kV Gnieździska – Radkowice w północnej części gminy oraz dwie linie 110 kV do zasilania Cementowni „Małogoszcz”. Aktualna sieć rozdzielcza 15 kV gminy pokrywa jej zapotrzebowanie na energię elektryczną, jej łączna długość wynosi:

- rozdzielczej średniego napięcia (SN) – 104,579 km, w tym: linii kablowej - 3,584 km, linii napowietrznej – 100,995 km,
- odbiorczej niskiego napięcia (nn) – 109 km, w tym: linii kablowej – 10 km, linii napowietrznej – 92 km, linii izolowanej – 7 km.

Produkcja i dystrybucja ciepła w sposób zorganizowany na terenie gminy realizowana jest przez Ciepłownię Miejską - obecnie w zarządzie Dalkia Polska S.A.. System ciepłowniczy zasilają 14 ha terenu miasta (osiedle wielorodzinne w Małogoszczu oraz zlokalizowane w jego rejonie budynki użyteczności publicznej i oraz obiekty handlowe). Na większości terenu gminy działają indywidualne instalacje grzewcze instytucji, podmiotów handlowych i usługowych oraz budynków mieszkalnych, wytwarzające ciepło na własne potrzeby. Większe lokalne kotłownie działają w budynkach użyteczności publicznej, administrowane przez Urząd Miasta i Gminy w Małogoszczu.

W gminie pracują automatyczne centrale telefoniczne (Małogoszcz, Złotniki, Kozłów) oraz stacje bazowe telefonii komórkowej (Małogoszcz, Kozłów i Mniszek) zapewniające łączność telekomunikacyjną gminy.

1.2.3. Granice stref ochrony konserwatorskiej i obiekty zabytkowe

W analizach przestrzennych gminy Małogoszcz występują wartościowe zagadnienia dotyczące urbanistyki, architektury i archeologii.

Obiektami w rejestrze zabytków województwa świętokrzyskiego są:

Diagnoza do sporządzenia "Gminnego Programu Rewitalizacji Miasta i Gminy Małogoszcz na lata 2016-2024" - wyznaczenie obszaru zdegradowanego i obszaru rewitalizacji

- Kozłów - zespół kościoła parafialnego pw. Narodzenia Najświętszej Marii Panny (A.110/1-2)
- Lasochów - zespół podworski (A.11/1-2)
- Leśnica - założenie pofolwarczne (A.111)
- Małogoszcz - zespół kościoła parafialnego pw. Wniebowzięcia Najświętszej Marii Panny (A.112/1-3)
- Małogoszcz - kościół filialny pw. Św. Stanisława (A.113)
- Małogoszcz - cmentarz żydowski (A.114)
- Mieronice - park (A.115)
- Rembieszyce - kościół parafialny pw. Św. Piotra i Pawła (A.116)
- Złotniki - kościół parafialny pw. Wszystkich Świętych (A.117).

W gminie poza zabytkami wpisanymi do rejestru, są też obiekty o walorach architektonicznych, tradycyjnych dla regionu.

Tabela 10. Cenne historycznie i artystycznie obiekty i tereny w gminie Małogoszcz (opracowanie własne)

RODZAJ	MIJSCOWOŚĆ	OBIEKT
obiekty architektoniczne	Małogoszcz	<ul style="list-style-type: none"> • dworzec PKP, ok. 1890 • Kapliczka Św. Jana Nepomucena z 1905 r. • układ urbanistyczny z XIV-XV w. • pl. Kościuszki: domy nr 9 i 10 z II poł. XIX w. • ul. 3 Maja: domy nr 26 i 32 z II poł. XIX w. • ul. Chęcińska: domy nr 13, 15, 30, 50 z II poł. XIX w. • ul. Grochowska - kapliczka, XIX w. • ul. Kościelna: domy nr 1 i 2, z II poł. XIX w. • ul. Warszawska: szkoła z 1910 r., dom nr 21,25,45, 47, 53 z I poł. XX w. • ul. Włoszczowska; domy nr 20 i 34, z II poł. XIX w. • przy drodze do Łopuszna: 2 kapliczki, XIX w.
	Bocheniec	kapliczka z 4 ćw. XIX w.
	Dołki	kapliczka z 1952 r.
	Kozłów	kaplica cmentarna z 1 poł. XIX w.
	Lasochów	zespół dworski: dwór z 1890-1900, gorzelnia magazyn z 1943 r.
	Lipnica	kapliczka, ok. 1880 r.
	Ludwinów	dom nr 22, ok.1900 r.
	Mieronice	domy nr 25 i 69 z końca XIX w.
	Mniszek	kapliczka z XIX w.
	Nowa Wieś	dom nr 59 z połowy XX w.
Złotniki	domy nr 37 0 63 z XIX i XX w.	
cmentarze	Kozłów	cmentarz przykościelny, cmentarz parafialny rzymsko-katolicki,
	Małogoszcz	<ul style="list-style-type: none"> • cmentarz przykościelny • cmentarz parafialny rzymsko-katolicki • cmentarz żydowski • cmentarz wojenny 1914-1915 • Stacja PKP – cmentarz wojenny 1914-1915
	Mieronice	cmentarz wojenny 1914-1915
	Nowa Wieś	cmentarz wojenny 1914-1915
	Rembieszyce	cmentarz przykościelny, cmentarz parafialny rzymsko-katolicki,
	Złotniki	cmentarz przykościelny, cmentarz parafialny rzymsko-katolicki
	Żarczyce Duże	cmentarz wojenny 1914-1915, cmentarz parafialny rzymsko-katolicki.
Miejsca Pamięci Narodowej	Kozłów	tablica Pamięci Kierownika Szkoły Józefa Mroza – zamordowanego w 1944r. w Gross Rosen - w budynku Szkoły Podstawowej
	Małogoszcz	pomnik popiersie Tadeusza Kościuszki w rynku

		pomniki na cmentarzu katolickim: Kpt. Stanisława Jaszowskiego powstańca 1863r., mogiła Powstańców 1863r., Żołnierzy AK i Legionisty
--	--	---

Poza obiektami i miejscami, objętymi ochroną na terenie gminy Małogoszcz znajdują się miejsca posiadające walory historyczne, artystyczne i kulturowe. Są to, np.:

- miejsce lokalizacji grodu kasztelańskiego w Małogoszczu,
- miejsce dawnej czerpalni papieru w Mniszku,
- miejsce dawnych zakładów górnictwa i hutnictwa na pograniczu z gminą Piekoszów,
- pole bitwy pod Małogoszczem z 1863 roku,
- miejsce urodzin Stanisława Konarskiego w Żarczycach.

Stanowiące pozostałości śladów osadniczych i przebiegów historycznych traktów komunikacyjnych stanowiska archeologiczne zewidencjonowano w ramach Archeologicznego Zdjęcia Polski (AZP: 85-59, 86-58, 86-59, 86-60, 87-58, 87-59, 87-60, 88-59, 88-60, 89-59). Stanowiska występują głównie na gruntach wsi: Bocheniec, Karsznice, Złotniki, Lasochów, Wiśnicz, Małogoszcz oraz pojedyncze we wsiach: Leśnica, Zakrucze, Kozłów, Żarczyce Małe i Duże. Ewentualne znaleziska w tych rejonach mogą być związane z występowaniem w rejonie Bocheńca śladów hutnictwa i górnictwa, w rejonie Mniszka, śladów dawnego przemysłu metalurgicznego i czerpalnictwa papieru. Na obszarach występowania stanowisk archeologicznych ustala się obowiązek wykonania badań archeologicznych podstawowych i ratunkowych po uzyskaniu stosownych decyzji administracyjnych od Wojewódzkiego Konserwatora Zabytków.

1.3. Sfera środowiskowa

1.3.1. Cechy środowiska naturalnego

Pod względem fizyczno-geograficznym (J. Kondracki, 1998 r.) gmina Małogoszcz leży w obrębie podprowincji Wyżyna Małopolska i makroregionu Wyżyna Przedborska. Mezoregionami Wyżyny Przedborskiej w granicach gminy Małogoszcz są:

- Niecka Włoszczowska - w jej podłożu zalegają mezozoiczne margle z górnej kredy, ułożone poziomo i przykryte na dużym obszarze pokrywą zlodowacenia środkowopolskiego. Rzędne terenu wynoszą tu od 225 m n.p.m. do 265 m n.p.m.. W jej obrębie leżą południowo - zachodnie tereny gminy,
- Pasma Przedborsko-Małogoskie budują wapienie z górnej jury i kredowe piaskowce. Na obszarze gminy Małogoszcz, znajdują się dwa pasma zbudowane z utworów jurajskich rozdzielone synkliną z piaskowcami kredowymi.

Obszar gminy należy do Małopolskiego Regionu Klimatycznego, który charakteryzuje m.in.:

- średnia roczna temperatura powietrza wynosi tu ok. 7,5 °C,
- średnia roczna suma opadów wynosi 626 mm,
- pokrywa śnieżna zalega przez 80-100 dni w ciągu roku,
- przewaga wiatrów zachodnich i południowo-zachodnich,
- długość okresu wegetacyjnego wynosi 210-220 dni (klimat korzystny dla rozwoju rolnictwa).

Sieć hydrologiczną gminy tworzą rzeki: Łososina - Wierna Rzeka, Biała Nida, Lipnica oraz mniejsze dopływy rzeczne. Ponadto występują: zbiornik retencyjny Małogoszcz i stawy hodowlane. Rzeki gminy posiadają naturalny układ hydrologiczny z meandrami i licznymi zakolami. Jedynie rzeka Łososina w rejonie Cementowni "Małogoszcz" poddana była regulacji. W granicach gminy znajduje się jeden zbiornik retencyjny „Małogoszcz” na rzece Łososina o powierzchni 28,6 ha. Zbiorniki wodne znajdują się też w: Lasuchowie, Lipnicy, Karsznicach i Rembieszycach.

Teren gminy Małogoszcz jest obszarem zasobnym w wodę podziemną. Występują tu wody w utworach jurajskich, kredowych i lokalnie czwartorzędowych. Częściowo poziomy te nie są izolowane od powierzchni terenu warstwą utworów nieprzepuszczalnych. W obrębie gminy występują Główne Zbiorniki Wód Podziemnych: 408 – Niecka Miechowska NW, 409 – Niecka Miechowska SE, 416 – Małogoszcz.

Gmina Małogoszcz ma średnie i słabe warunki glebowe. Najcenniejsze rolniczo grunty tj. rędziny brunatne wykształcone ze skał kredowych, koncentrują się w południowo-zachodniej części. W centrum występują gleby utworzone z twardych wapieni górno jurajskich, w części południowo-wschodniej: gleby słabe o niskiej lub bardzo niskiej przydatności rolniczej.

Budowa geologiczna terenu gminy sprzyja występowaniu surowców mineralnych. Najwięcej udokumentowanych jest złóż kamieni drogowych, z których obecnie eksploatacja prowadzona jest na jednym – „Głuchowiec”. Gmina posiada złoża wapieni przydatnych dla przemysłu wapienniczego oraz wapieni i margli wykorzystywanych w przemyśle cementowym.

Tabela 11. Udokumentowane zasoby złóż surowców naturalnych w gminie Małogoszcz (źródło: Bilans zasobów kopalin w Polsce stan na 31.12.2015r.)

ZŁOŻE	RODZAJ SUROWCA	STAN ZAGOSPODAROWANIA ZŁOŻA	ZASOBY (TYS. MG)		WYDOBYCIE (TYS. Mg)
			BILANSOWE	PRZEMYSŁOWE	
Leśnica - Małogoszcz	wapienie, margle	eksploatowane	267 507	249 515	1 833
Małogoszcz - Góra Krzyżowa	wapienie, margle	wydobycie zaniechane	3 361	-	-
Głuchowiec	kamienie łamane i bloczne	eksploatowane	14 571	3 743	213
Głuchowiec II	kamienie łamane i bloczne	rozpoznane wstępnie	43 650	-	-
Bocheniec	krzemienie	rozpoznane	24	-	-
Karsznice	piaski i żwiry	eksploatowane okresowo	78	-	-
Karsznice - łuny	piaski i żwiry	eksploatowane	259	259	22
Kozłów	piaski i żwiry	eksploatowane	63	-	14

W gminie Małogoszcz lasy podlegają pod zarząd Nadleśnictw: Jędrzejów i Włoszczowa. Tereny leśne stanowią zwarte i większe obszarowo kompleksy zwłaszcza w północnej części gminy. Lasy i grunty leśne zajmują obszar 4 046,92 ha tj. 27,7 % ogólnej powierzchni gminy (GUS, 2014), w tym lasy - 4046,43 ha. Powierzchnia gruntów leśnych na terenie miasta wynosi 63 ha (są to lasy), lesistość miasta wynosi 6,5% jego powierzchni. Powierzchnia gruntów leśnych na terenach wiejskich wynosi 4018,92 ha (z czego 3983,43 ha stanowią lasy), lesistość - 29,2%.

Tereny zieleni w mieście i gminie Małogoszcz to zieleń osiedlowa (powierzchnia ogólna 1,6 ha) oraz tereny cmentarzy (łącznie 15 obiektów o powierzchni 7,1 ha).

Istotnym elementem podnoszącym atrakcyjność gminy są jej walory krajobrazowe, głównie w części nieprzekształconej przez człowieka oraz takie fragmenty terenu, które przekształcone są w harmonii z otaczającym krajobrazem:

- sylweta Małogoszcza, widoczna z dróg dojazdowych i z okolic cmentarza żydowskiego,
- krajobraz wzgórz okalających miasto Małogoszcz,
- fragmenty odkrywek geologicznych w sąsiedztwie miasta,
- inne punkty widokowe.

1.3.2. Ochrona przyrody

Tereny prawnie chronione w gminie Małogoszcz zajmują powierzchnię 11 685 ha. Obszary objęte ochroną na podstawie przepisów szczególnych to:

- Chęcińsko-Kielecki Park Krajobrazowy wraz z otuliną,
- Chęcińsko-Kielecki Obszar Chronionego Krajobrazu,
- Konecko-Łopuszniański Obszar Chronionego Krajobrazu,
- Włoszczowsko-Jędrzejowski Obszar Chronionego Krajobrazu,
- Natura 2000 „Wzgórza Chęcińsko-Kieleckie” - PLH 260041,
- Natura 2000 „Dolina Białej Nidy” - PLH 260013,
- pomniki przyrody ożywionej i nieożywionej.

Tabela 12. Obszary chronione na terenie Miasta i Gminy Małogoszcz (opracowanie własne)

FORMA OCHRONY	OPIS
Chęcińsko-Kielecki Park Krajobrazowy	Dla obszaru charakterystyczne jest występowanie na powierzchni skał z prawie wszystkich okresów geologicznych od kambru do holocenu oraz różnorodność warunków siedliskowych, powodująca wielkie zróżnicowanie i bogactwo szaty roślinnej. Największe powierzchnie zajmują zbiorowiska łąkowe i pastwiska na zabagnionych glebach mineralnych i organiczno-mineralnych oraz zespoły i zbiorowiska muraw bliźniczkowych.
Chęcińsko-Kielecki Obszar Chronionego Krajobrazu	Położony na terenie otuliny Chęcińsko-Kieleckiego Parku Krajobrazowego, zajmuje powierzchnię 8 289,5 ha, obejmując części gmin: Chęciny, Małogoszcz, Morawica, Piekoszków, Sitkówka-Nowiny, Sobków oraz część miasta Kielce.
Konecko-Łopuszniański Obszar Chronionego Krajobrazu	Powierzchnia 98 287 ha. Najważniejsza funkcja to ochrona wód powierzchniowych i podziemnych.
Włoszczowsko-Jędrzejowski Obszar Chronionego Krajobrazu	Powierzchnia 70 389 ha. Najważniejsza funkcja to ochrona wód w zlewniach Pilicy i Nidy oraz ochrona kredowego zbiornika wód podziemnych „Niecka Miechowska”.
Natura 2000 „Wzgórza Chęcińsko-Kieleckie” - PLH 260041	Ostoja obejmuje fragment górotworu świętokrzyskiego o powierzchni 8692,98 ha. W północnej i centralnej części obszaru przeważają pasma wzniesień, porozdzielane rozległymi obniżeniami dolin. Ostoja charakteryzuje się urozmaiconą morfologią i zróżnicowanym pokryciem roślinnym
Natura 2000 „Dolina Białej Nidy” - PLH 260013	Ostoja obejmuje dolinę rzeki Białej Nidy z jej dopływami Lipnicą i Kwilanką. Dolina Białej Nidy tworzy granice między Niecką Włoszczowską na północy i Płaskowyżem Jędrzejowskim - na południu. Ostoja stanowi zespół podmokłych siedlisk łąkowych i leśnych oraz licznych stawów rybnych. Teren ten jest miejscem rozrodu wielu zagrożonych gatunków (jeden z najbogatszych obszarów w siedliska naturalne). Ostoja zabezpiecza ciąg dolin i wyniesień wzdłuż rzeki Białej Nidy i jej dopływów. Biała Nida jest łącznikiem pomiędzy dużymi korytarzami ekologicznymi - rzekami Nidą i Pilicą

1.3.2. Gospodarka odpadami

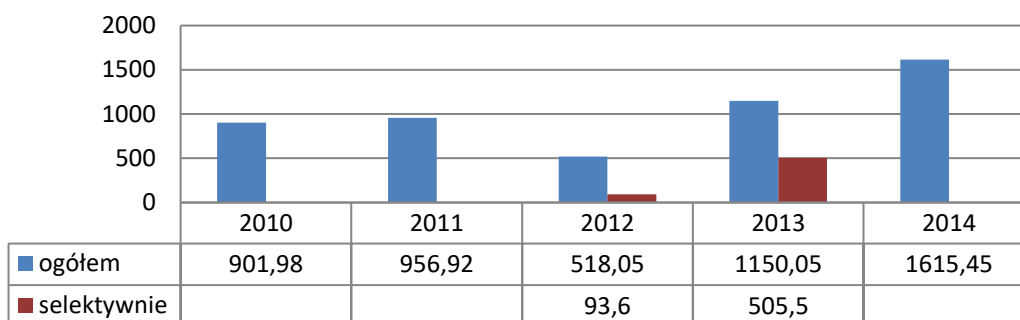
Gmina Małogoszcz należy do Regionu 3 według podziału w "Planie gospodarki odpadami dla województwa świętokrzyskiego" na lata 2012-2018, w związku z czym odpady, wytworzone na jej terenie, przewożone są Regionalnego Zakładu Zagospodarowania Odpadów we Włoszczowie. Działają tam: instalacja do mechaniczno-biologicznego przetwarzania zmieszanych odpadów komunalnych i wydzielenia ze zmieszanych odpadów komunalnych frakcji nadających się w całości lub części do odzysku, instalacja do przetwarzania selektywnie zebranych odpadów zielonych i innych bioodpadów i Instalacja do składowania odpadów.

Od 1 lipca 2013 r. w gminie Małogoszcz ruszył nowy system gospodarki odpadami komunalnymi, polegający na odpłatności za wytwarzane odpady i segregacji odpadów. Stosowany jest system zbierania odpadów komunalnych (workowo – pojemnikowy). Odpady komunalne nadające się do odzysku zbierane są selektywnie z podziałem na frakcje:

- tworzywa sztuczne, metal, opakowania wielomateriałowe (worek żółty),
- papier, tektura, tekstylia (worek niebieski),
- szkło bezbarwne i kolorowe (worek zielony),
- popiół i żużel z pieców c.o. w sezonie grzewczym (worek czarny).
- pozostałości z segregacji oraz zmieszane odpady komunalne zbierane są do pojemnika.

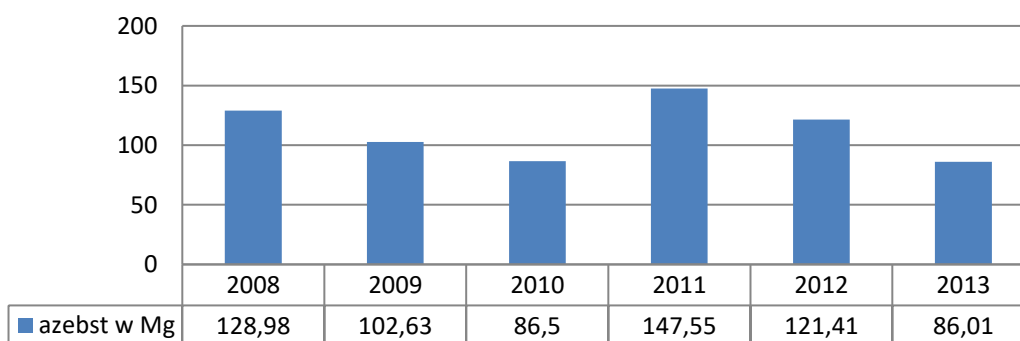
Na terenie gminy Małogoszcz funkcjonuje Punkt Selektywnego Zbierania Odpadów Komunalnych zlokalizowany na terenie Oczyszczalni Ścieków na Zakruczu.

Wykres 10. Ilość odpadów zebranych na terenie gminy Małogoszcz w Mg (Urząd Miasta i Gminy w Małogoszczu)



Ponadto w gminie sukcesywnie zabierane są odpady zawierające azbest, na podstawie ewidencji do "Programu usuwania wyrobów zawierających azbest z terenu miasta i gminy Małogoszcz" (Uchwała Nr 9/71/07 Rady Miejskiej w Małogoszczu z dn. 30.11.2007 r.).

Wykres 11. Ilość niebezpiecznych odpadów zbieranych - azbestu - na terenie gminy Małogoszcz w latach 2008-2013 w Mg (Urząd Miasta i Gminy w Małogoszczu)



1.4. Sfera gospodarcza

1.4.1. Struktura podstawowych branż gospodarki

Pod względem gospodarczym gmina Małogoszcz zaliczana jest do kieleckiego obszaru wydobywania i przetwórstwa surowców skalnych, a część południowa gminy kwalifikuje się do obszaru rolniczego „Południe” charakteryzującego się korzystnymi warunkami rozwoju funkcji rolniczej.

Na terenie miasta Małogoszcz w roku 2015 działały 842 podmioty gospodarki narodowej zarejestrowane w rejestrze Regon, w tym 352 na terenie miasta i 490 na terenach wiejskich. 97,2% podmiotów gospodarczych w gminie reprezentuje sektor prywatny.

Tabela 13. Podmioty gospodarki narodowej wpisane do rejestru Regon w roku 2015 z terenu miasta i gminy Małogoszcz (GUS, 2015)

WYSZCZEGÓLNIENIE	LICZBA PODMIOTÓW		
	MIASTO	OBSZAR WIEJSKI	OGÓŁEM
ogółem	352	490	842
sektor publiczny	15	10	25
sektor prywatny	337	477	814

Tabela 14. Zestawienie podmiotów gospodarki narodowej w mieście i gminie Małogoszcz wg sekcji PKD w 2015 roku (GUS, 2015)

SEKTOR GOSPODARKI	LICZBA PODMIOTÓW		
	MIASTO	OBSZAR WIEJSKI	OGÓŁEM
rolnictwo, leśnictwo, łowiectwo i rybactwo	2	23	25
górnictwo i wydobywanie	0	2	2
przetwórstwo przemysłowe	38	48	86
dostawa wody, gospodarowanie ściekami i odpadami, działalność związana z rekultywacją	3	2	5
budownictwo	57	124	181
handel hurtowy i detaliczny; naprawa pojazdów samochodowych, włączając motocykle	99	119	218
transport i gospodarka magazynowa	27	60	87
działalność związana z zakwaterowaniem i usługami gastronomicznymi	11	9	20
informacja i komunikacja	6	4	10
działalność finansowa i ubezpieczeniowa	10	6	16
działalność związana z obsługą rynku nieruchomości	23	2	25
działalność profesjonalna, naukowa i techniczna	18	12	30
działalność w zakresie usług administrowania i działalność wspierająca	8	12	20
administracja publiczna i obrona narodowa; obowiązkowe ubezpieczenia społeczne	3	13	16
edukacja	13	12	25
opieka zdrowotna i pomoc społeczna	9	14	23
działalność związana z kulturą, rozrywką, rekreacją	4	4	8
pozostała działalność usługowa oraz gospodarstwa domowe zatrudniające pracowników, gospodarstwa domowe produkujące wyroby i świadczące usługi na własne potrzeby	21	22	43

Wykres 12. Struktura rodzajów działalności gospodarczej na terenie miasta i gminy Małogoszcz w 2015 roku (GUS, 2015)

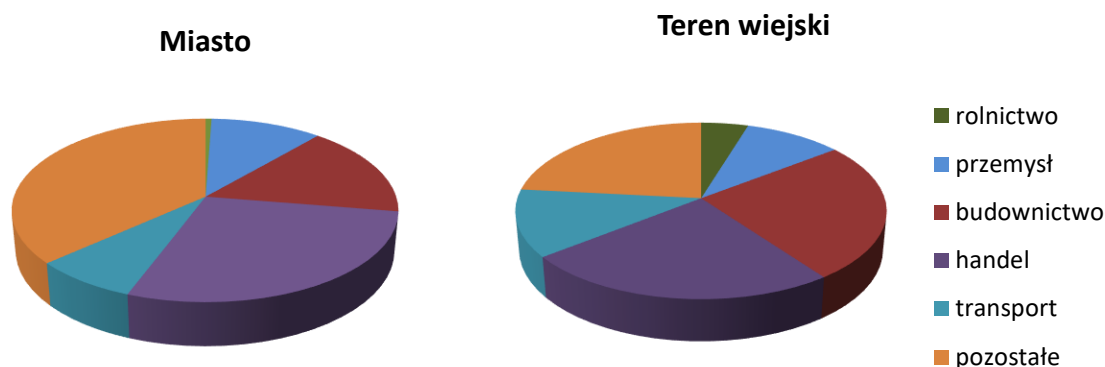


Tabela 15. Liczba podmiotów gospodarczych zarejestrowanych w poszczególnych sołectwach gminy Małogoszcz w roku 2014 (GUS, 2014)

SOŁECTWO	LICZBA PODMIOTÓW GOSPODARKI NARODOWEJ			LICZBA PODMIOTÓW GOSPODARKI NARODOWEJ W SEKTORZE PRYWATNYM		
	OGÓŁEM	W TYM		W TYM:		
		SEKTOR PUBLICZNY	SEKTOR PRYWATNY	OSOBY FIZYCZNE	SPOŁKI HANDLOWE	STOWARZYSZENIA I ORGANIZACJE
Bocheniec	47	-	47	39	4	1
Henryków	8	-	8	5	-	-
Karsznice	23	-	23	22	-	1
Kozłów	36	2	34	31	-	1
Lasochów	8	-	8	8	-	-
Leśnica	31	-	31	29	-	1
Lipnica	10	-	10	9	-	1
Ludwinów	22	-	22	20	-	1
Mieronice	45	-	45	41	1	1
Mniszek	12	-	12	12	-	-
Rembieszycy	16	1	15	11	-	2
Wiśnicz	9	-	9	8	-	1
Wola Tesserowa	17	-	17	16	-	1
Wrzosówka	14	-	14	14	-	-
Wygnanów	20	-	20	19	-	1
Zakrucze	12	-	12	12	-	-
Złotniki	69	4	65	61	2	1
Żarczyce Duże	43	3	40	37	-	1
Żarczyce Małe	17	-	17	17	-	-
miasto Małogoszcz	359	16	343	278	4	5

W gminie wśród podmiotów prowadzących działalność gospodarczą zdecydowanie przeważają małe podmioty (np. jednoosobowe lub rodzinne) zajmujące się głównie handlem i usługami. Są to najczęściej sklepy i hurtownie (spożywcze, materiałów budowlanych itp.), a także drobne zakłady produkcyjno-usługowe, jak warsztaty samochodowe, szwalnie, usługi remontowo-budowlane, itp.

W sektorze prywatnym zdecydowanie przeważają osoby fizyczne prowadzące działalność gospodarczą na własny rachunek (ok 87,6 %). Spółki handlowe mają zaledwie 3 % udział. Liczba podmiotów gospodarczych sektora prywatnego świadczy o aktywności ekonomicznej mieszkańców gminy.

1.4.2. Podmioty gospodarcze i główni pracodawcy

Małogoszcz jest miejscem ściśle związanym z przemysłem mineralnym i wydobywczym. Brak dywersyfikacji rodzajowej podmiotów gospodarczych tworzących miejsca pracy prowadzi do słabości ofert rynku pracy. Najwięksi pracodawcy w gminie związani są z branżą wydobywczą. Największe podmioty gospodarcze z terenu gminy Małogoszcz to:

- Cementownia „Małogoszcz” Lafarge Cement Polska S.A. w Małogoszczu, ul. Warszawska, (eksploatacja złoża wapienia i margla oraz produkcja: klinkieru, cementu, hydraulicznych spoiw drogowych)
- Kopalnia „Głuchowiec” – Kopalnie Odkrywkowe Surowców Drogowych S.A. w Kielcach (produkcja pyłu stearynowego dla potrzeb górnictwa węglowego)
- Zakład Usług Remontowych i Produkcyjnych S.A. w Małogoszczu (remonty, technika grzewcza, automatyka, instalacje)
- REMUR sp.z o.o. w Małogoszczu, ul. Warszawska (kompleksowa obsługa przemysłu cementowego, wapienniczego i gipsowego)
- Cement Serwis w Małogoszczu, ul. Warszawska (usługi transportowe do przewozu towarów luzem, spedycje, przewóz paletyzowany)
- Zakład Urządzeń Mechanicznych i Odpylających w Małogoszczu, ul. Chęcińska (produkcja i montaż urządzeń mechanicznych i odpylających)
- Polskie Górnictwo Skalne „Minerał” we Wrzosówce
- Wielobranżowa Firma Produkcja Elementów Budowlanych Kielce w Mieronicach
- „ExploErg” Magazyn Materiałów Wybuchowych w Mieronicach
- Ciepłownia w Małogoszczu (Dalkia Polska S.A.)
- Tartak w Ludwinowie
- Tartak w Żarczycach Dużych
- p. Olesińska Maria - eksploatacja złoża w Karsznicach
- p. Pańczyk Zbigniew - eksploatacja złoża Karsznice - Łuny.

Tabela 16. Główne podmioty gospodarcze w gminie Małogoszcz - zatrudnienie na 31.05.2014 roku (Urząd Miasta i Gminy w Małogoszczu)

NAZWA PODMIOTU GOSPODARCZEGO	LICZBA ZATRUDNIONYCH OSÓB
Lafarge Cement S.A.	154
ZURiP S.A.	70
Remur Małogoszcz Sp.z o.o.	69
Cement Serwis	62
Kopalnia Głuchowiec Sp. z o.o.	31

Pracodawcą na terenie gminy jest również administracja publiczna w postaci: Urzędu Miasta i Gminy i jego jednostek organizacyjnych: Miejsko-Gminnego Ośrodka Pomocy Społecznej, Zakładu Gospodarki Komunalnej i Mieszkaniowej, Domu Kultury i Miejsko-Gminnej Biblioteki Publicznej w Małogoszczu oraz placówki oświatowe.

Podmiotami z otoczenia biznesu są instytucje finansowe - banki. Oddziały i filie banków komercyjnych oferują kompleksowe pakiety usług finansowych, łącznie z punktami obsługi klienta. Na terenie gminy funkcjonują również biura podatkowe i księgowo-rachunkowe oraz ubezpieczeniowe, które wspomagają przede wszystkim prywatne zakłady handlowe i produkcyjne oraz osoby fizyczne.

Ponad 95 % podmiotów gospodarczych funkcjonujących na terenie gminy Małogoszcz to małe przedsiębiorstwa zatrudniające do 9 osób. Można przyjąć, że część z nich to pomioty jednoosobowe lub tzw. firmy rodzinne.

IDENTYFIKACJA ZJAWISK NEGATYWNYCH WYSTĘPUJĄCYCH NA OBSZARACH PROBLEMOWYCH

Na potrzeby opracowania "Gminnego Programu Rewitalizacji Miasta i Gminy Małogoszcz na lata 2016-2024" starano się wyselekcjonować zjawiska negatywne występujące na terenie miasta, które przekładają się na obecny stan obszaru wymagającego wsparcia.

2.1. Problemy Miasta i Gminy Małogoszcz według opinii społecznej

Przystępując do opracowywania „Gminnego Programu Rewitalizacji Miasta i Gminy Małogoszcz na lata 2016-2024” przeprowadzono konsultacje społeczne dotyczące potrzeb oraz zakresu rewitalizacji na terenie zdegradowanym. W konsultacjach i badaniach ankietowych wzięli udział przedstawiciele lokalnej społeczności (badania ankietowe w dniach 25 marca - 29 kwietnia 2016 r.).

Ankieta dotyczyła wyznaczenia i oceny skali problemów ekonomicznych, społecznych, dotyczących jakości życia oraz wykazania działań inwestycyjnych i organizacyjnych, które umożliwiłyby poprawę funkcjonalności obszarów zdegradowanych, wzrost jakości życia i ożywienie społeczno-gospodarcze w gminie.

W obszarze problemów społecznych za najważniejsze - w znacznym stopniu wpływające na rozwój gminy - uznano:

- ubóstwo (najważniejszy i najbardziej widoczny problem), którego przyczyn można upatrywać w innych problemach społecznych np.: bezrobociu (ok. 95% ankietowanych)
- bezrobociu, które w największym stopniu ma wpływ na rozwój Miasta i Gminy Małogoszcz, zjawisko to generuje inne problemy zarówno społeczne np. demograficzne), jak i ekonomiczne -brak aktywności gospodarczej (ponad 90% ankietowanych),
- odpływ ludzi młodych i wykształconych, ze względu na niską atrakcyjność lokalnego rynku pracy,
- starzenie się społeczeństwa i problemy z opieką, dostępnością do usług medycznych i społecznych dla takich osób
- małą aktywność społeczną, a tym samym słabą samoorganizację,

Na ostatnich miejscach w sferze zagrożeń wg ankietowanych są: brak poczucia bezpieczeństwa, przypadki przestępczości czy chuligaństwa - oceniane jako problemy o minimalnym znaczeniu. Ankietowani jako wystarczającą ocenili dostępność infrastruktury społecznej oraz aktywność ośrodków kulturalnych i sportowych działających na terenie gminy.

W obszarze problemów ekonomicznych za najważniejsze uznano:

- brak wystarczającej liczby miejsc pracy oraz brak widoków na poprawę tego stanu rzeczy, ze względu na: zbyt małą ilość małych i średnich przedsiębiorstw oraz problemy z przyciągnięciem strategicznych inwestorów (ok. 85% ankiet)
- brak przygotowania lub zły stan techniczny terenów inwestycyjnych, które mogłyby być atrakcyjne dla większych, strategicznych inwestorów,

Za zadanie priorytetowe w tej sferze uznano wspieranie polityki w powstawaniu nowych podmiotów gospodarczych, nowych miejsc pracy oraz pozyskanie inwestorów.

W obszarze problemów infrastruktury i zagospodarowania przestrzennego za najważniejsze uznano:

- brak ładu przestrzennego i właściwego zagospodarowania terenu, przy jednoczesnej niskiej funkcjonalności,
- poprawę estetyki obszaru,
- polepszenie komunikacji i bezpieczeństwa w ruchu drogowym - ze względu na strukturę przestrzenną miasta występują znaczne utrudnienia w ruchu komunikacyjnym, koniecznym jest zadbanie o odpowiedni standard dróg i otoczenia drogowego, właściwe oświetlenie i oznakowanie oraz o wszelkiego rodzaju ułatwienia komunikacyjne,
- dostępność kompleksowej infrastruktury technicznej - należałoby zadbać przede wszystkim o dostępność sieci kanalizacyjnej oraz rozbudowę sieci gazowej
- ankietowani wskazują również na złą sytuację na rynku mieszkaniowym oraz niski standard mieszkań
- za ważne zadanie uznano również zadbanie o poprawę stanu środowiska naturalnego i wspieranie działań ekologicznych.

Wykazane zostały ponadto najważniejsze działania, jakie należy przeprowadzić na terenach rewitalizowanych, które według opinii respondentów wpłynęłyby na rozwój gminy jako miejsca przyjaznego dla mieszkańców i otwartego dla turystów. Ankietowi zgłosili obszary, których rozwój może spowodować ożywienie gospodarcze i powstanie nowych miejsc pracy, poprawę estetyki, funkcji społecznych i przestrzenno-środowiskowych. Są to:

- obszar osiedla mieszkaniowego, wielorodzinnego w Małogoszczu wraz z terenami niezagospodarowanymi w pobliżu
- teren pomiędzy ul. Chęcińską a Pustowójtówny w Małogoszczu
- teren we wsi Żarczyce Duże - dwór po Stanisławie Konarskim i staw wiejski.

Propozycje działań zostaną przeanalizowane przy formułowaniu projektów i zadań do niniejszego "GPR...".

2.2. Analiza SWOT

Metodą obrazowego opisu i zdiagnozowania gminy Małogoszcz jest wykorzystanie metody badawczej w postaci analizy SWOT. Jest ona jedną z metod, którą można się posłużyć przy planowaniu strategicznym, która opiera się na zidentyfikowaniu haseł obrazujących wszelkie aspekty charakteryzowanego zjawiska. Hasłami tymi są:

- mocne i słabe strony (opisujących czynniki wewnętrzne),
- szanse i zagrożenia (opisujących czynniki zewnętrzne mające wpływ na dany obszar).

Ocena potencjału w aspekcie słabych i mocnych stron pozwala na określenie potencjału miasta w zakresie analizowanych sfer: społecznych, gospodarczych, rozwojowych.

Silny potencjał to baza umożliwiająca budowanie strategii, rozszerzanie, właściwe wykorzystanie istniejących zasobów procentujące na przyszłość. Słabości to problemy i ograniczenia do pokonania. Zagrożenia to ostrzeżenie przed niepożądanym rozwojem warunków zewnętrznych, szanse to wsparcie i inspiracje dla lokalnej polityki.

Tabela 17. Uwarunkowania wewnętrzne dla Miasta i Gminy Małogoszcz - analiza SWOT

OBSZAR	MOCNE STRONY	SŁABE STRONY
UWARUNKOWANIA SPOŁECZNE	<ul style="list-style-type: none"> Istniejąca baza oświatowa: przedszkola, szkoły podstawowe, gimnazja Istniejąca baza sportowa (sale gimnastyczne, stadion, orliki, boiska, stadion "Wierna") Istniejąca baza kulturalna (Dom Kultury w Małogoszczu Miejsko-Gminna Biblioteka Publiczna w Małogoszczu z 3 filiami, Gminne Centrum Informacji w Małogoszczu) Zagwarantowana podstawowa opieka medyczna oraz pomoc i opieka społeczna Działalność klubów sportowych Działające stowarzyszenia i organizacje społeczne Wysoki poziom bezpieczeństwa 	<ul style="list-style-type: none"> Spadek liczby mieszkańców w wyniku ujemnego przyrostu naturalnego i salda migracji Starzejące się społeczeństwo Bezrobocie Brak aktywizacji społecznej Dziedziczenie ubóstwa i patologii Brak oferty atrakcyjnego zagospodarowania czasu wolnego mieszkańców Stosunkowo wysoki odsetek osób pobierających świadczenia społeczne Braki w infrastrukturze społecznej zwłaszcza z przeznaczeniem dla osób starszych Brak mieszkań komunalnych Słaba dostępność do służby zdrowia Niewystarczająca oferta zagospodarowania czasu wolnego dla mieszkańców Występowanie barier architektonicznych dla niepełnosprawnych
ZAGOSPODAROWANIE PRZESTRZENNE	<ul style="list-style-type: none"> Odpowiadająca potrzebom sieć dróg wewnątrzgminnych Równomierne rozmieszczenie miejscowości i powiązań pomiędzy nimi Zabytki architektoniczne 	<ul style="list-style-type: none"> Brak miejscowych planów zagospodarowania przestrzennego dla całości gminy Słaby rozwój przestrzenny poszczególnych miejscowości (np. brak centrów, wyznaczonych obszarów funkcjonalnych) Brak przestrzeni gminnych i działek pod budownictwo i działalność gospodarczą Zaniedbane i niewykorzystane obiekty zabytkowe
INFRASTRUKTURA	<ul style="list-style-type: none"> Korzystne położenie względem szlaków komunikacyjnych Dostępność sieci wodociągowej w całej gminie Istniejące przydomowe oczyszczalnie ścieków Wystarczające zaopatrzenie w energię elektryczną Powszechność usług telekomunikacyjnych oraz dostępność internetu 	<ul style="list-style-type: none"> Niska efektywność energetyczna budynków Brak kompleksowej kanalizacji Stan techniczny dróg i otoczenia drogowego Brak gazu sieciowego Niewykorzystywanie zasobów energii odnawialnej w gospodarstwach domowych i na skalę gospodarczą
WARUNKI NATURALNE	<ul style="list-style-type: none"> Atrakcyjne położenie administracyjne i geograficzne gminy Walory przyrodnicze, krajobrazowe, turystyczne Występujące złoża surowców naturalnych (glina ogniotrwała, piaski) 	<ul style="list-style-type: none"> Niekompletność infrastruktury technicznej przyjaznej dla środowiska Niewykorzystanie walorów turystycznych, przyrodniczych i historycznych
GOSPODARKA I ROLNICTWO	<ul style="list-style-type: none"> Zagłębienie przemysłu cementowo wapienniczego w regionie Obecność branż wiodących w przemyśle Dobra jakość gleb rolnych i klas ziemi w części gminy Tradycje rolnicze, prywatna własność i dziedziczenie gospodarstwa 	<ul style="list-style-type: none"> Mała liczba podmiotów gospodarczych Rozdrobnienie gospodarstw rolnych prowadzących nieoptyczną produkcję rolną (duża ilość nieużytków) Brak specjalistycznych i nowoczesnych gospodarstw, prowadzących intensywną produkcję rolną Brak promocji lokalnych produktów i działających firm

Tabela 18. Uwarunkowania zewnętrzne dla Miasta i Gminy Małogoszcz - analiza SWOT

OBSZAR	SZANSE	ZAGROŻENIA
UWARUNKOWANIA SPOŁECZNE	<ul style="list-style-type: none"> Wykorzystanie źródeł zewnętrznych dla wzrostu poziomu usług społecznych i rozbudowy infrastruktury społecznej służącej mieszkańcom Wykorzystanie potencjału ludzkiego, aktywizacja mieszkańców, kreowanie liderów lokalnych Aktywniejsza działalność stowarzyszeń i fundacji dla rozwoju gminy oraz Lokalnej Grupy Działania Poprawa komunikacji pomiędzy władzami lokalnymi, instytucjami a mieszkańcami Podsinienie bezpieczeństwa publicznego Wzbogacenie oferty kulturalnej, rekreacyjnej i sportowej Współpraca międzygminna 	<ul style="list-style-type: none"> Zaostrzenie niekorzystnych trendów demograficznych ze względu na wzrost migracji zarobkowej i starzenie się społeczeństwa Zbyt duże obciążenie gminy obowiązkami społecznymi przy braku wsparcia ze strony państwa Niekorzystne trendy w odniesieniu do całego regionu (związane w odpływem ludności, bezrobociem, itp.) Wzrost bezrobocia i postępujące ubożenie społeczeństwa Niskie zaangażowanie mieszkańców gminy w inicjatywy lokalne i regionalne Brak aktywności w tworzeniu miejsc pracy dla ludzi młodych i wykształconych
ZAGOSPODAROWANIE PRZESTRZENNE	<ul style="list-style-type: none"> Przeprowadzenie działań rewitalizacyjnych na terenach zdegradowanych Przeprowadzenie rewaloryzacji przestrzeni w miejscowościach Promocja terenów pod inwestycje gospodarcze, usługowe oraz budownictwo mieszkaniowe i letniskowe Poprawa infrastruktury drogowej (współpraca z samorządem powiatowym, sukcesywna wymiana nawierzchni dróg i poprawa otoczenia drogowego) Budowa obwodnicy miasta Potencjalne możliwości rozwoju funkcji turystycznych i rekreacyjnych Kompleksowa modernizacja i budowa infrastruktury sieciowej technicznej Odnowa obiektów zabytkowych 	<ul style="list-style-type: none"> Duża konkurencja w aplikowaniu ośrodki zewnętrzne Brak wystarczających środków na inwestycje i działania rewitalizacyjne Wysokie koszty modernizacji systemów grzewczych, termomodernizacji budynków
INFRASTRUKTURA	<ul style="list-style-type: none"> Możliwość aplikowania o środki zewnętrzne na rozbudowę infrastruktury technicznej Inwestycje w budynki - termomodernizacja, OZE, itp. Wykorzystanie zasobów i warunków dla rozwoju energetyki odnawialnej Wyposażenie w infrastrukturę sieciową i komunikacyjną nowych terenów inwestycyjnych 	<ul style="list-style-type: none"> Brak środków w budżecie gminy na inwestycje infrastrukturalne Zbyt niska świadomość ekologiczna Niewykorzystywanie nowoczesnych technologii i odnawialnych źródeł energii
WARUNKI NATURALNE	<ul style="list-style-type: none"> Współpraca z samorządami (gminnymi, powiatowymi, wojewódzkimi) Rozwój bazy turystycznej i rekreacyjnej Dbłość o poprawę stanu powietrza atmosferycznego i innych komponentów środowiska Dbłość o tereny pod ochroną 	<ul style="list-style-type: none"> Konkurencja ze strony gmin ościennych Opóźnienia w realizacji inwestycji proekologicznych

GOSPODARKA I ROLNICTWO	<ul style="list-style-type: none"> • Dostępność funduszy strukturalnych Unii Europejskiej na rozwój rolnictwa, gospodarki, turystyki i pobudzania rynku pracy • Rozwój małej przedsiębiorczości • Wsparcie rozwoju rolnictwa i gałęzi pobocznych • Możliwość przyciągnięcia zewnętrznych inwestorów różnorodnych branży • Popyt na energię odnawialną pochodzącą z zasobów naturalnych, w tym z upraw, oraz wykorzystanie energii słońca i wody • Możliwości wykorzystania słabszych gleb dla uprawy roślin energetycznych • Dostępność taniej i licznej siły roboczej • Wykorzystanie wsparcia PUP w aktywizacji bezrobotnych i wspieraniu zatrudnienia • Wykorzystanie rolniczej przestrzeni produkcyjnej 	<ul style="list-style-type: none"> • Stagnacja gospodarcza regionu • Konkurencja ze strony ościennych gmin o zbliżonych lub lepszych walorach • Wysokie koszty produkcji oraz tworzenie i utrzymania miejsc pracy • Niewystarczająca promocja gminy • Nieoptymalność produkcji rolnej • Spadek liczby przedsiębiorstw • Mała stabilność prawa • Wysokie koszty rozpoczynania działalności gospodarczej
-------------------------------	--	--

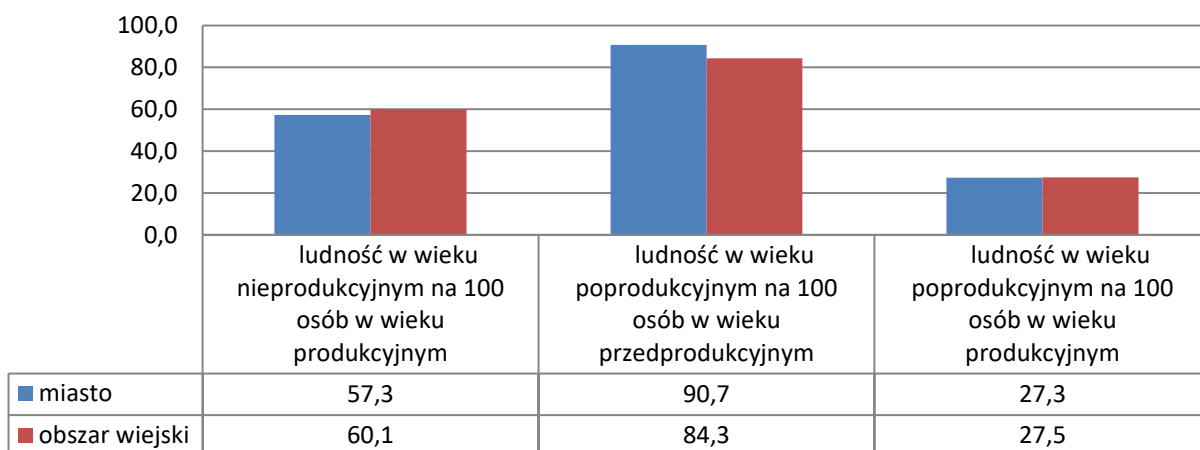
2.3. Podsumowanie problemów sfery społecznej

Celem nadrzędnym programu zorientowanego na społeczność jest poprawa warunków życia mieszkańców oraz umacnianie lokalnej gospodarności. Potencjał ludzki jest kluczowym czynnikiem rozwoju gminy. Młodzi, dobrze wykształceni mieszkańcy, którzy pozostają w społeczności lokalnej, to gwarancja utrzymania bieżącego popytu na usługi i gwarancja stabilnej przyszłości gminy. Natomiast społeczeństwo starzejące się prognozuje spadek popytu na lokalne dobra i usługi oraz trwale obniża potencjał rozwoju gminy.

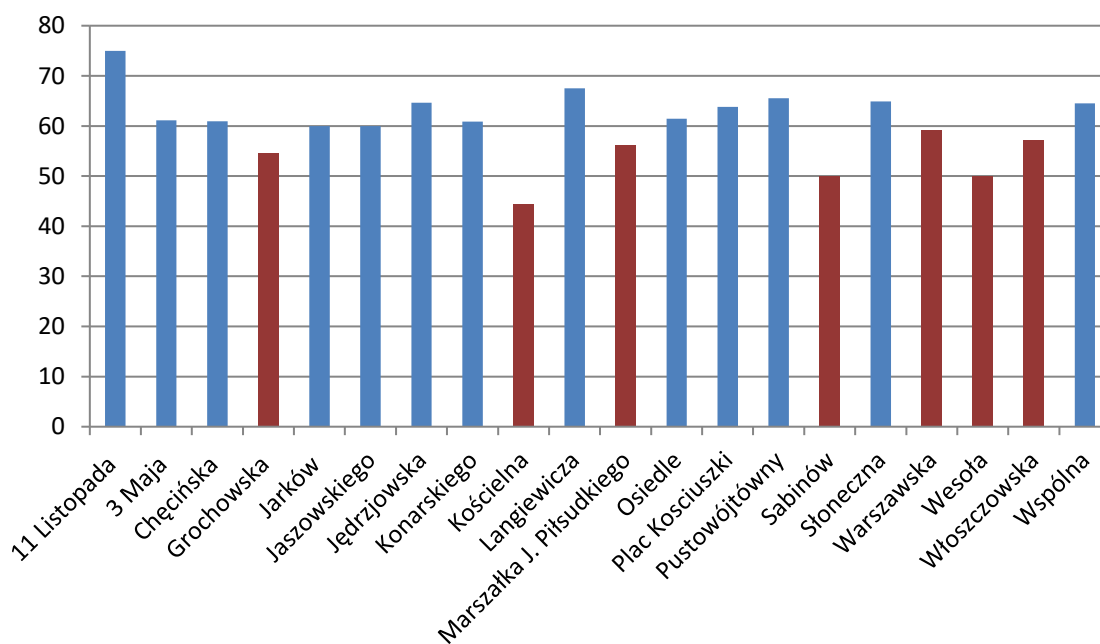
W gminie obserwowany jest spadek liczby mieszkańców - zaznacza się tendencja głównie spadku liczby ludności miasta, przy względnie stałej liczbie ludności na terenach wiejskich. Populacja gminy charakteryzuje się mało korzystną strukturą wiekową, ponieważ wyraźnie przybywa osób w wieku poprodukcyjnym (dla terenów wiejskich wskaźniki osób w wieku poprodukcyjnym są minimalnie korzystniejsze: 17,2%, dla miasta - 17,3%). Silny potencjał stanowią osoby w wieku przedprodukcyjnym (dla wsi - 20,4%, dla miasta 19,1% - tu przewaga terenów wiejskich jest już znaczna).

Taka tendencja może być spowodowana wzrostem chęci osiedlania się ludzi młodych z rodzinami na terenach podmiejskich. W związku z czym miasta, zwłaszcza mniejsze, doświadczają problemów społeczno-ekonomicznych (znaczej degradacji w tym obszarze), a co za tym idzie utraty lub załamania funkcji centrotwórczych. Jest to tendencja ogólnopolska, miasta regionu świętokrzyskiego ze względu na swój charakter (np. wielkość, usytuowanie w gminach rolniczych, itp.) też są poddawane temu procesowi. Silne procesy migracyjne powodują trwałe zmiany potencjału. W obszarach przyległych do miast, następują szybkie procesy urbanizacyjne i wzrost zapotrzebowania na infrastrukturę komunalną, społeczną. Jednocześnie zmiana struktury lokalnych społeczności powoduje napięcia społeczne i konflikty przestrzenne. Następuje proces rozwarstwienia społecznego, który jest wynikiem wykluczenia technologicznego, ekonomicznego i kulturowego najstarszych pod względem demograficznym części gminy.

Wykres 13. Wybrane wskaźniki demograficzne według ekonomicznych grup wieku dla gminy Małogoszcz (GUS, 2015)



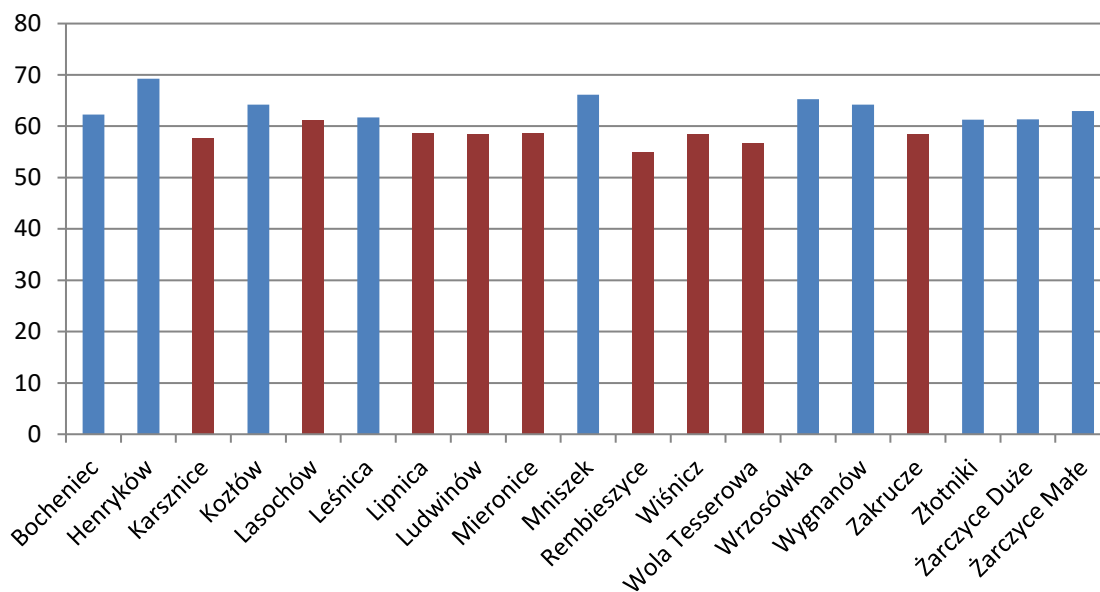
Wykres 14. Liczba mieszkańców miasta w wieku produkcyjnym na 100 mieszkańców (Urząd Miejski Małogoszcz - na dn. 25.07.2016)



Kolor czerwony - poniżej średniej dla terenów miasta

Średnia dla terenów miejskich gminy wynosi 60 osób w wieku produkcyjnym na 100 mieszkańców miasta. Najmniej korzystne wskaźniki liczby osób w wieku produkcyjnym wykazuje tzw. Stary Małogoszcz. Teren centrum miasta zamieszkują głównie osoby starsze, w wieku emerytalnym lub produkcyjnym niemobilnym. Gospodarstwa wielopokoleniowe stanowią niewielki odsetek, obserwuje się też tendencję wyludniania się tej części miasta.

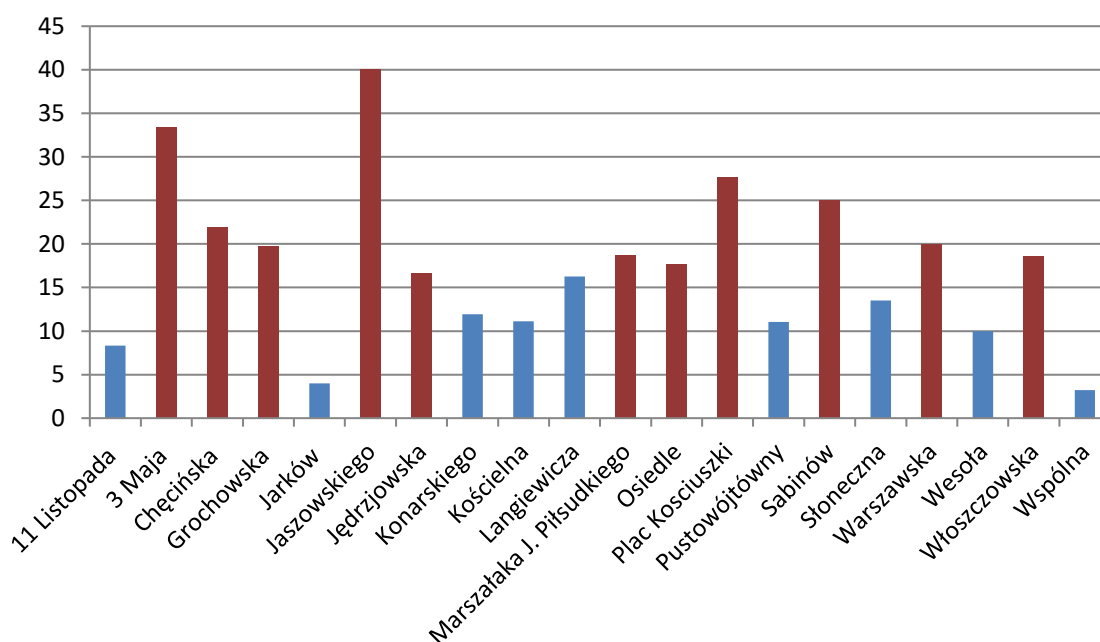
Wykres 15. Liczba mieszkańców w wieku produkcyjnym na 100 mieszkańców poszczególnych sołectw (Urząd Miejski Małogoszcz - na dn. 25.07.2016)



Kolor czerwony - poniżej średniej dla terenów wiejskich gminy

Średnia dla terenów wiejskich gminy wynosi 61 osób w wieku produkcyjnym na 100 mieszkańców poszczególnych sołectw. W liczbie ludności w wieku produkcyjnym najkorzystniejsze wskaźniki przyjmuje miejscowość Henryków, a najmniej korzystne: Wola Tesserowa, Karsznice, Zakrucze i Ludwinów.

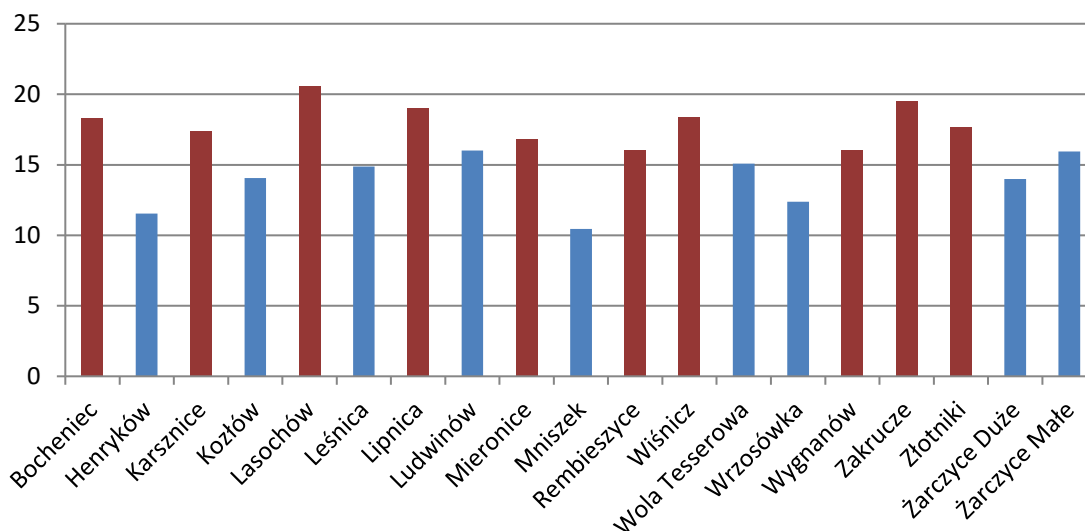
Wykres 16. Liczba mieszkańców miasta w wieku poprodukcyjnym na 100 mieszkańców (Urząd Miejski Małogoszcz - na dn. 25.07.2016)



Kolor czerwony - powyżej średniej dla terenów miejskich

Średnia dla terenów miejskich gminy wynosi 17 osoby w wieku poprodukcyjnym na 100 mieszkańców poszczególnych sołectw. Najmniej korzystne wskaźniki zaznaczają się w centralnej części miasta (tzw. Stary Małogoszcz) oraz na Osiedlu.

Wykres 17. Liczba mieszkańców w wieku poprodukcyjnym na 100 mieszkańców poszczególnych sołectw (Urząd Miejski Małogoszcz - na dn. 25.07.2016)



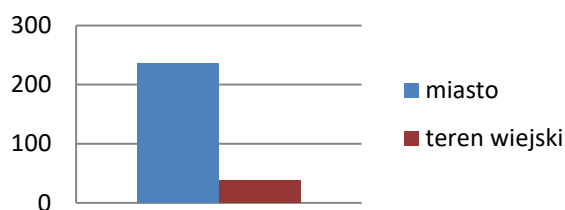
Kolor czerwony - powyżej średniej dla terenów wiejskich gminy

Średnia dla terenów wiejskich gminy wynosi 16 osób w wieku poprodukcyjnym na 100 mieszkańców poszczególnych sołectw. Najkorzystniejsze wskaźniki zaznaczają się w miejscowościach: Mniszek, Henryków i Wrzosówka, a najmniej korzystne w: Bocheńcu, Wiśniczu, Karsznicach i Złotnikach.

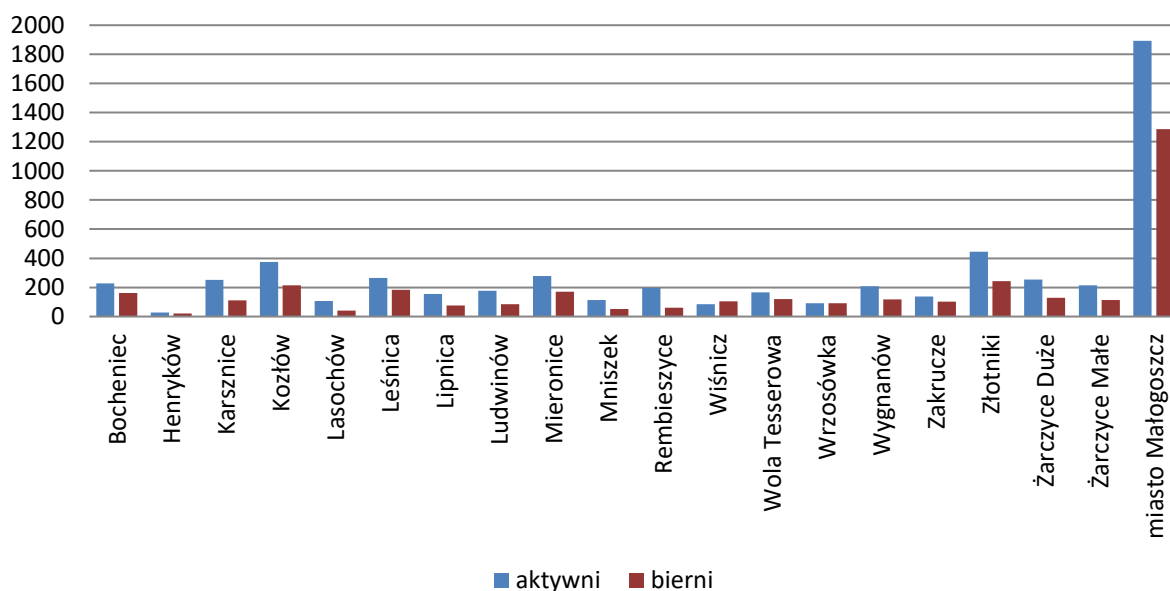
W efekcie starzenia się społeczności lokalnej gminy w dłuższej perspektywie nastąpi zmiana popytu na usługi publiczne w postaci zwiększenia zapotrzebowania na specyficzne usługi, w tym usługi opieki zdrowotnej. Usługi takie powinny opierać się na realnym rozpoznaniu potrzeb, sytuacji zdrowotnej i społeczno-ekonomicznej, istniejącej też potrzeba oferty programów profilaktycznych mających na celu zachowanie sprawności fizycznej i psychicznej.

Bezrobocie jest jednym z poważniejszych problemów społeczno-ekonomicznych gminy. Wskaźnik dla osób w wieku produkcyjnym w roku 2015 wyniósł 8,8% (w tym wskaźnik dla mężczyzn – 5,7 %, wskaźnik dla kobiet 12,4 %). Wskaźnik bezrobocia dla powiatu wynosił 12,1%, dla województwa - 12,5%, dla kraju - 9,8%. Mimo, że wskaźniki dla gminy są korzystniejsze, nie świadczy to o braku problemu. Wynik taki może mieć przyczynę w rosnącej liczbie osób w wieku poprodukcyjnym i korzystających z niezarobkowych źródeł utrzymania (emerytura, renta) oraz migracji lub emigracji zarobkowej ludzi młodych np. z wykształceniem nie adekwatnym do lokalnego rynku pracy. Sytuacja na lokalnym rynku pracy nie jest zatem korzystna, duża liczba osób bezrobotnych korzysta ze świadczeń M-GOPS w Małogoszczy.

Wykres 18. Wskaźnik liczby osób pracujących na 1000 ludności według innego podziału niż PKD na terenie gminy Małogoszcz (GUS, 2014)



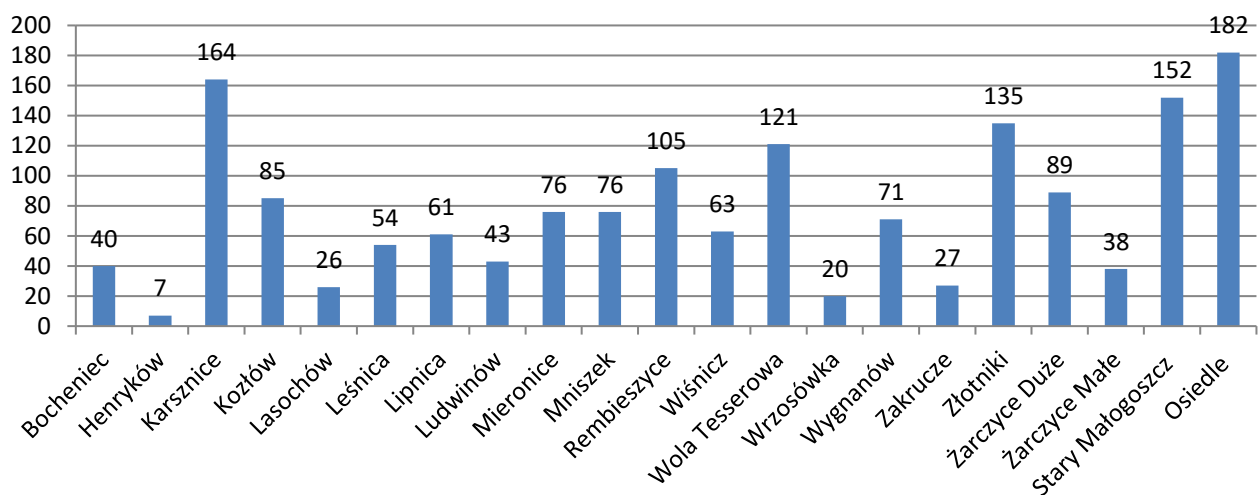
Wykres 19. Osoby aktywne zawodowo i bierne zawodowo w liczbie osób w wieku produkcyjnym w sołectwach w gminie Małogoszcz (Narodowy Spis Powszechny, 2002 r.)



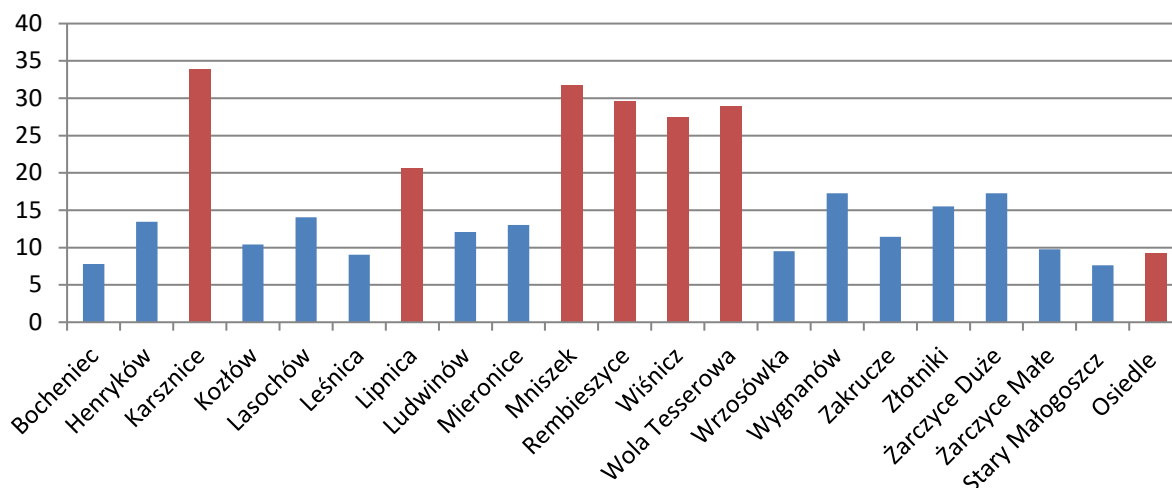
Wskaźnikiem w sferze społecznej jest liczba korzystających z pomocy społecznej. Najwięcej beneficjentów Miejsko-Gminnego Ośrodka Pomocy Społecznej w Małogoszczu zamieszkuje na terenie Osiedla w Małogoszczu oraz tzw. Starego Małogoszcza (wyniki związane z liczbą mieszkańców tych terenów w ogóle) oraz w miejscowości wiejskiej Karsznice.

Wykres 20. Liczba osób korzystających z pomocy M-GOPS w Małogoszczu z poszczególnych sołectw w 2015 roku (MOPS Małogoszcz)

Diagnoza do sporządzenia "Gminnego Programu Rewitalizacji Miasta i Gminy Małogoszcz na lata 2016-2024" - wyznaczenie obszaru zdegradowanego i obszaru rewitalizacji



Wykres 21. Liczba korzystających z pomocy M-GOPS w Małogoszczu na 100 mieszkańców poszczególnych sołectw (MOPS Małogoszcz)



Kolor czerwony - powyżej średniej dla terenów gminy

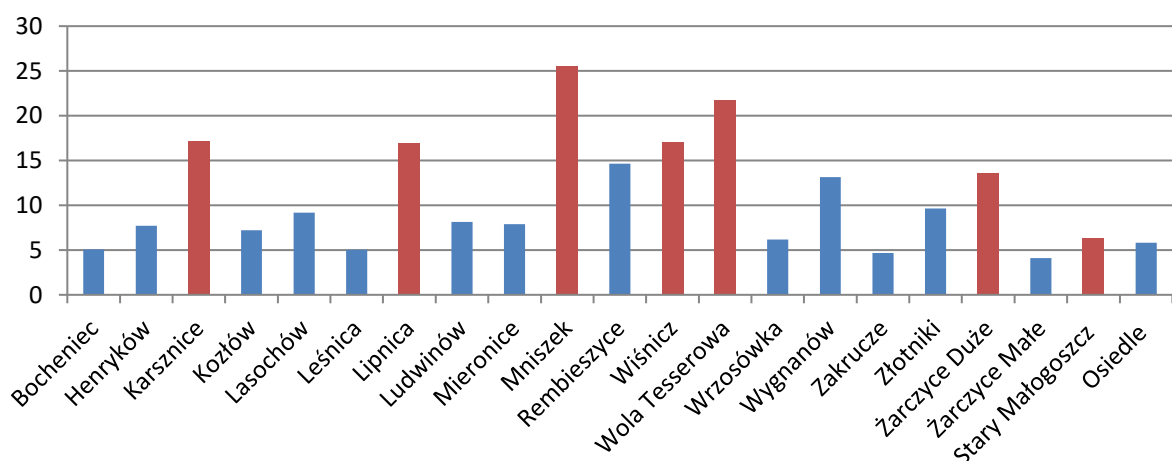
Średnia dla gminy wynosi 16 osób na 100 mieszkańców. Najmniej korzystne wskaźniki są dla miejscowości wiejskich: Karsznice, Mniszek, Rembieszycy, Wola Tesserowa i Wiśnicz.

Dla terenu miasta wskaźnik wynosi 8 osób na 100 mieszkańców i prezentuje się następująco:

- dla tzw. Starego Małogoszcza - 7,63
- dla Osiedla - 9,28.

Na obszarze miasta pod względem liczby korzystających z pomocy społecznej za obszar kryzysowy należy uznać teren Osiedla.

Wykres 22. Liczba korzystających z pomocy M-GOPS w Małogoszczu z powodu ubóstwa na 100 mieszkańców poszczególnych sołectw (MOPS Małogoszcz)



Kolor czerwony - powyżej średniej dla terenów gminy

Średnia dla gminy wynosi 10 osób korzystających z pomocy MOPS w Małogoszczu z powodu ubóstwa na 100 mieszkańców poszczególnych sołectw. Najmniej korzystne wskaźniki są dla miejscowości wiejskich: Mniszek, Wola Tesserowa, Karsznice, Lipnica i Żarczyce Duże.

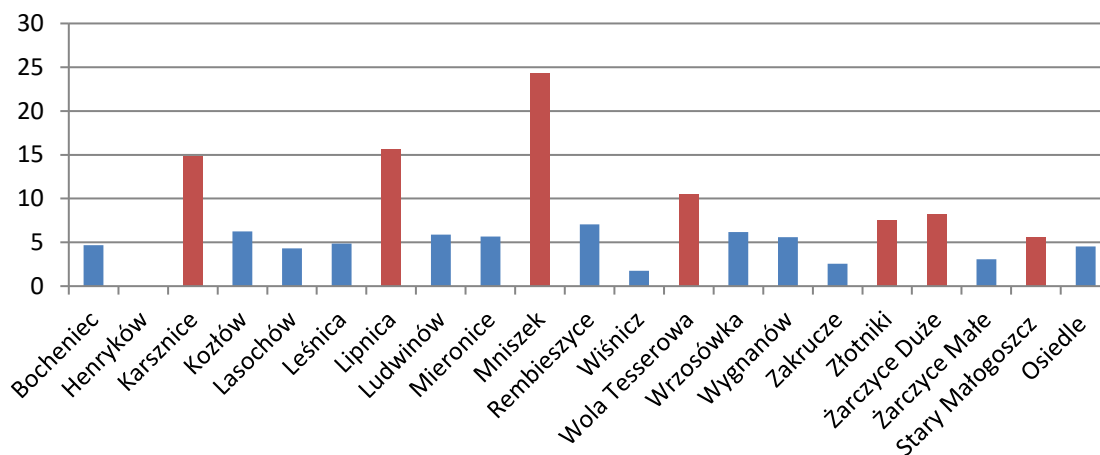
Dla terenu miasta wskaźnik wynosi 6 osób na 100 mieszkańców i prezentuje się następująco:

- dla tzw. Starego Małogoszcza - 6,27

- dla Osiedla - 5,81.

Na obszarze miasta pod tym względem za obszar kryzysowy należy uznać teren Starego Małogoszcza.

Wykres 23. Liczba korzystających z pomocy M-GOPS w Małogoszczu z powodu bezrobocia na 100 mieszkańców poszczególnych sołectw (MOPS Małogoszcz)



Kolor czerwony - powyżej średniej dla terenów gminy

Średnia dla gminy wynosi 7 osób korzystających z pomocy MOPS w Małogoszczu z powodu bezrobocia na 100 mieszkańców poszczególnych sołectw. Najmniej korzystne wskaźniki są dla miejscowości wiejskich: Mniszek, Lipnica, Karsznice, Wola Tesserowa, Żarczyce Duże i Złotniki. Dla terenu miasta wskaźnik wynosi 5 osób na 100 mieszkańców i prezentuje się następująco:

- dla tzw. Starego Małogoszcza - 5,62
- dla Osiedla - 4,54.

Na obszarze miasta pod tym względem za obszar kryzysowy należy uznać teren Starego Małogoszcza.

Osobami zagrożonymi wykluczeniem społecznym mogą być osoby i rodziny, w których środowiskach domowych występują zjawiska patologiczne oraz osoby niepełnosprawne, starsze, chore. W Małogoszczu działa pomoc instytucjonalna dla osób z problemami społecznymi: Miejska Komisja Rozwiązywania Problemów Alkoholowych, Zespół Interdyscyplinarny d/s Przeciwdziałania Przemocy w Rodzinie.

Ważnym wyznacznikiem w sferze społecznej jest dostępność infrastruktury: instytucji sfery administracyjnej, edukacyjnej, kulturalnej i sportowej oraz opieki zdrowotnej i bezpieczeństwa mieszkańców. Z racji pełnienia funkcji wiodących w gminie miasto Małogoszcz będzie najlepiej wyposażonym - pod tym względem - obszarem gminy. Należy jednak uściślić, że zdecydowana większość obiektów mieści się w tzw. starej części miasta. Lepiej zaopatrzone w infrastrukturę społeczną są też miejscowości wiejskie z większą liczbą mieszkańców.

Tabela 19. Dostępność infrastruktury społecznej na terenach poszczególnych sołectw gminy Małogoszcz (Urząd Miejski Małogoszcz)

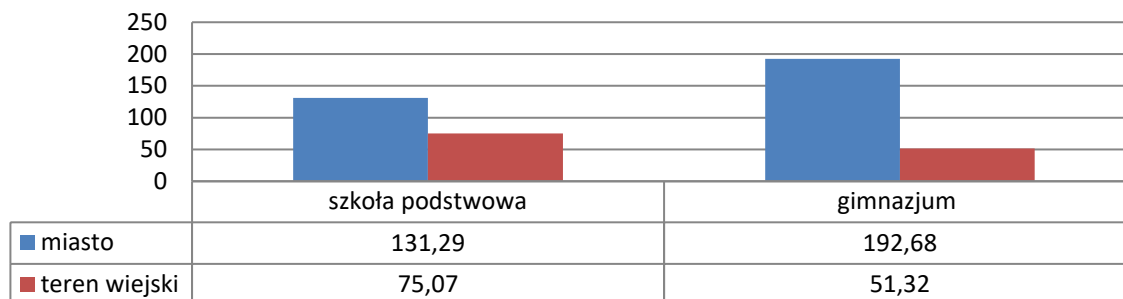
SOŁECTWO/ OSIEDLA	DOSTĘPNOŚĆ INSTYTUCJI, OBIEKTÓW						WSKAŹNIK OBSZARU KRYZYSOWEGO
	ADMINISTRACYJNYCH	EDUKACYJNYCH	KULTURALNYCH	SPORTOWYCH	OPIEKI ZDROWOTNEJ	BEZPIECZŃSTWA	
Bocheniec			Świetlica/remiza OSP	Boisko sportowe		OSP	3
Henryków							0
Karsznice			Świetlica/remiza OSP	Boisko sportowe		OSP	3
Kozłów		Gimnazjum Szkoła podstawowa Przedszkole	Świetlica/remiza OSP	Boisko sportowe		OSP	4
Lasochów			Dom ludowy				1
Leńnica		Szkoła – filia SP Małogoszcz	remiza OSP	Boisko sportowe		OSP	4
Lipnica			remiza OSP	Boisko sportowe		OSP	3
Ludwinów			Świetlica/remiza OSP			OSP	2
Mieronice			Świetlica/remiza OSP	Boisko sportowe		OSP	3
Mniszek			remiza OSP			OSP	1
Rembieszycze		Szkoła podstawowa Przedszkole	Świetlica/remiza OSP	Boisko sportowe		OSP	4
Wiśnicz			Świetlica/remiza OSP			OSP	2
Wola Tesserowa			Świetlica/remiza OSP	Boisko sportowe		OSP	3
Wrzosówka							0
Wygnanów							0
Zakrucze			Dom Ludowy				1

Diagnoza do sporządzenia "Gminnego Programu Rewitalizacji Miasta i Gminy Małogoszcz na lata 2016-2024" - wyznaczenie obszaru zdegradowanego i obszaru rewitalizacji

Złotniki		Gimnazjum Szkoła podstawowa Przedszkole	Świetlica/remiza OSP	Boisko sportowe	Ośrodek Zdrowia – filia Małogoszcz	OSP	5
Żarczyce Duże		Szkoła podstawowa Przedszkole	Świetlica/remiza OSP	Boisko sportowe		OSP	4
Żarczyce Małe			Dom Ludowy				1
Stary Małogoszcz – teren Rada Osiedla Nr 1	UMiG w Małogoszczu Poczta Polska Miejsko-Gminy Ośrodek Pomocy Społecznej Miejsko-Gminna Biblioteka Publiczna	Przedszkole	Izba Pamięci Ziemi Małogoskiej Świątokrzeskie Muzeum Militariów	MKS „Wierna” Małogoszcz (stadion sportowy, Siłownia kulturyistyczna)	Miejsko Gminny Zespół Ośrodków Zdrowia	Komisariat Policji OSP	6
Osiedle – teren Rada Osiedla nr 2		Liceum Gimnazjum Szkoła Podstawowa	Dom Kultury				2

Wyznacznikiem korzystania z infrastruktury społecznej jest współczynnik skolaryzacji rozumiany jako relacja liczby osób uczących się na danym poziomie kształcenia do liczby ludności w grupie wieku określonej jako odpowiadająca temu poziomowi nauczania.

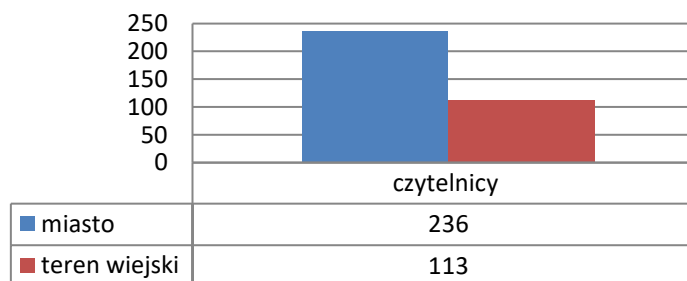
Wykres 24. Współczynniki skolaryzacji netto (szkolnictwo podstawowe i gimnazjalne) na terenie gminy Małogoszcz (GUS, 2014)



Wskaźnikiem aktywności uczestniczenia w życiu kulturalnym jest korzystanie z usług bibliotecznych przez mieszkańców. Ludność korzystająca na 1 placówkę biblioteczną na terenie miasta wynosiła 3872 osób, a na terenach wiejskich 2 609 osób.

Na terenie miasta dzieci i młodzież mają możliwość kształcenia na poziomie przedszkolnym, podstawowym, gimnazjalnym i ponadgimnazjalnym. W mieście nie działają filie wyższych uczelni, dlatego młodzież pragnąca się dalej kształcić wyjeżdża do większych ośrodków (np. Kielc). Młode osoby wykształcone często wybierają pracę poza gminą. Mieszkańcy przerywający naukę na poziomie średnim lub nie posiadający kwalifikacji nie zawsze są atrakcyjnymi pracownikami dla firm. Ponadto w społeczeństwie Małogoszcz zaznacza się brak aktywności do zdobywania nowych umiejętności: doksztalania, zmiany kwalifikacji, itp.

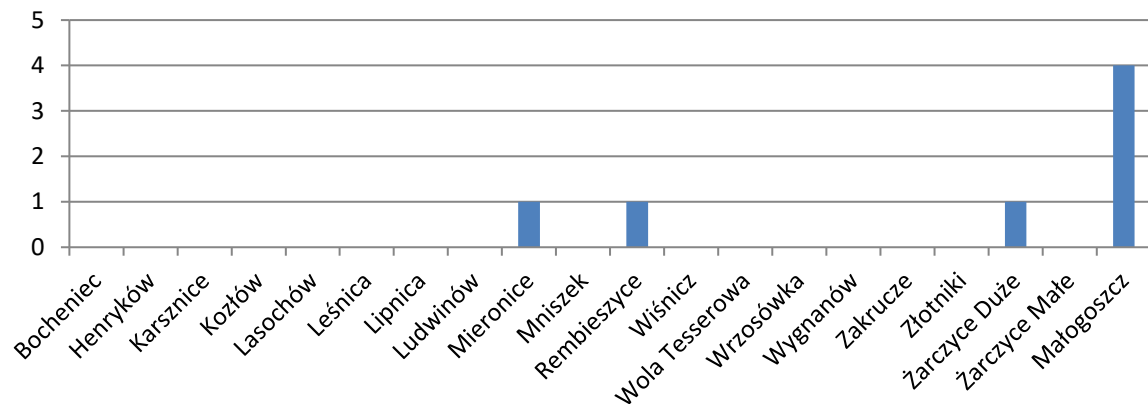
Wykres 25. Wskaźnik czytelnicy bibliotek publicznych na 1000 ludności na terenie gminy Małogoszcz (GUS, 2014)



Diagnoza do sporządzenia "Gminnego Programu Rewitalizacji Miasta i Gminy Małogoszcz na lata 2016-2024" - wyznaczenie obszaru zdegradowanego i obszaru rewitalizacji

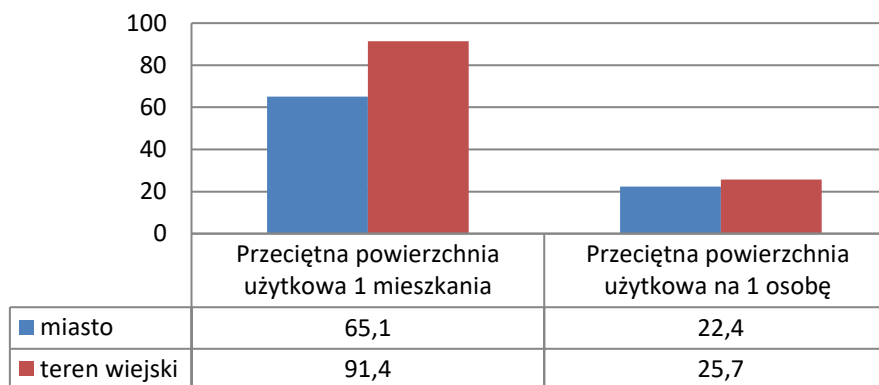
Aktywność społeczności lokalnej może mieć istotny wpływ na zmiany zachodzące w ich odtoczeniu. Jednym z przejawów aktywności mieszkańców jest liczba organizacji pozarządowych działających na terenie gminy. Wskaźnik ten można interpretować jako współczynnik aktywności społeczeństwa obywatelskiego – im większa liczba jednostek tego rodzaju tym bardziej aktywna jest lokalna społeczność.

Wykres 26. Liczba stowarzyszeń działających w poszczególnych w sołectwach w gminie Małogoszcz (Urząd Miejski Małogoszcz)



W większości sołectw gminy nie działają żadne stowarzyszenia i fundacje - jednocześnie uznaje się je za obszary kryzysowe w tym kryterium. Na jakość życia mają wpływ warunki mieszkaniowe w gminie. Wskaźnik liczby mieszkań na 1000 mieszkańców w 2014 r. (GS, 2014) wyniósł: dla miasta -344, dla terenów wiejskich - 281,1.

Wykres 27. Wskaźniki powierzchni mieszkań w gminie Małogoszcz (GUS, 2014)



Diagnoza do sporządzenia "Gminnego Programu Rewitalizacji Miasta i Gminy Małogoszcz na lata 2016-2024" - wyznaczenie obszaru zdegradowanego i obszaru rewitalizacji

Wskaźniki dla terenu miejskiego są mniej korzystne (tendencja krajowa) ze względu na obecność zabudowy wielorodzinnej, mniejszą powierzchnię działek budowlanych i obecność starej zabudowy - zwłaszcza w części śródmiejskiej.

W ramach "Gminnego Programu Rewitalizacji Miasta i Gminy Małogoszcz..." należy wyznaczyć kilka grup społecznych wymagających wsparcia, ze względu na sytuację ekonomiczną, jak i poziom aktywności gospodarczej.

Tabela 20. Grupy społeczne wymagające wsparcia na terenie gminy Małogoszcz

GRUPY SPOŁECZNE WYMAGAJĄCE WSPARCIA	OPIS
osoby bezrobotne	<p>Sytuacja na lokalnym rynku pracy nie jest korzystna, skala bezrobocia w gminie wynosi 8,8 % osób w wieku produkcyjnym, co jest mniejszym procentem niż w dane dla Powiatu (12,1%) i dla województwa (12,5%), a nawet dla kraju (9,8%). Duża liczba osób bezrobotnych korzysta ze świadczeń M-GOPS w Małogoszczu - jest to pomoc doraźna, niezbędna, ale nie eliminująca problemów. Zwłaszcza, że większość bezrobotnych ma niskie kwalifikacje i brak specjalizacji. Ponadto osoby bezrobotne często są mało aktywne na rynku pracy, ze względu na słabą samoocenę, ale i ze względu na niechęć do podjęcia jakiegokolwiek pracy. Na terenie miasta może wzrosnąć zatrudnienie w sektorze usługowym lub sektorze usług społecznych), ale wiąże się to z koniecznością nabywania pragmatycznych umiejętności przez mieszkańców i występowaniem z inicjatywą.</p>
dzieci i młodzież	<p>Na terenie gminy osoby w wieku do 18 roku życia stanowią 17,9 % mieszkańców. Dzieci i młodzież mają zapewniony dostęp do placówek oświatowych do poziomu ponadgimnazjalnego. Młodzież poszukująca kierunków na wyższym poziomie kształcenia, zmuszona jest opuścić miasto dla większych ośrodków akademickich, tam pozostaje i szuka zatrudnienia. W gminie brakuje zarówno dostępu do ciekawej oferty placówek kulturalnych, jak i infrastruktury sportowej i rekreacyjnej. Ponadto w mieście, poza Domek Kultury, nie działają inne instytucje, w tym stowarzyszenia, które organizują czas wolny dzieci i młodzieży.</p>
osoby starsze	<p>W gminie występuje zjawisko starzenia się społeczeństwa - w chwili obecnej wskaźnik osób w wieku poprodukcyjnym wynosi 19 % i tendencja jest wzrostowa, co jest świadectwem malejącej atrakcyjności gminy. Ze świadczeń M-GOPS w Małogoszczu korzystają 162 osoby z powodu choroby (w zdecydowanej większości są to osoby starsze). W Małogoszczu brakuje miejsc i form aktywizacji osób starszych, dostępu opieki medycznej, usług opiekuńczych, itp. Ponadto na terenach wiejskich występuje problem z dojazdem do wszelkich usług skierowanych do osób starszych.</p>
osoby zagrożone wykluczeniem społecznym ze względu na występujące w ich	<p>Do grupy tej należą środowiska, gdzie notuje się wysokie wskaźniki uzależnień (od alkoholu, substancji psychoaktywnych, hazardu, itp.) i innych zachowań patologicznych (np. bezradności, przemocy domowej). Zjawiska te mogą być</p>

środowisku domowych zjawiska patologiczne	zarówno przyczyną, jak i skutkiem innych negatywnych sytuacji bądź zachowań widocznych w społeczeństwie. Wśród beneficjentów M-GOPS w Małogoszczu są 23 rodziny pobierające świadczenia z powodu alkoholizmu ich członka, 32 z powodu występowania przemocy.
osoby zagrożone wykluczeniem społecznym ze względu na niepełnosprawność	MOPS w Małogoszczu świadczenia z powodu występowania niepełnosprawności otrzymują 92 rodziny z terenu gminy, rzeczywista liczba osób niepełnosprawnych w gminie i mieście jest jednak trudna do oszacowania. Osoby te identyfikują problemy rozwojowe (słaby dostęp do nauki, brak inicjatyw reintegracyjnych, brak stowarzyszeń działających dla potrzeb osób niepełnosprawnych, występujący problem bezrobocia), techniczne (niedostosowane architektoniczne obiektów i ciągów komunikacyjnych) i instytucjonalne (trudności w korzystaniu w usług placówek różnych szczebli).

2.3. Podsumowanie problemów sfery funkcjonalno-użytkowej

W strukturze administracyjnej województwa świętokrzyskiego gminę Małogoszcz zalicza się do subregionu jędrzejowskiego, którego głównym ośrodkiem jest miasto Jędrzejów, skupiające usługi o zasięgu rejonowym. W Studium dla Miasta i Gminy wprowadzono rozdział terenów funkcjonalnych na przemysłowo-usługowo-mieszkaniowe (Małogoszcz, sołectwa: Mieronice, Leśnica, Zakrucze, Wrzosówka i część sołectwa Bocheniec), obszary turystyczno-rolnicze (sołectwa: Bocheniec, Karsznice, Wola Teserowe, Rembieszyce, Kozłów, Henryków, Ludwinów) i część rolniczą (pozostałe sołectwa w zachodnio-południowej części gminy).

Zasadnicze znaczenie dla zagospodarowania przestrzennego ma wpływ obecność dwóch wielkich terenów wydobywczych, znajdujących się w okolicach miasta. Są to tereny zdegradowane pod względem środowiskowym.

Na terenach wiejskich zdiagnozowano problemy z zagospodarowaniem centrum poszczególnych miejscowości, na terenach małych powierzchniowo.

W tkance przestrzennej miasta zauważane są problemy generowane przede wszystkim przez niedostatki infrastrukturalne, których genezy należy upatrywać w niezapewnieniu poszczególnym obszarom właściwych i koniecznych elementów. W kontekście zrewitalizowanej części śródmiejskiej - rynek miasta - jaskrawiej uwidaczniają się tereny poza tym obszarem. Do rozplanowanej struktury centrum miasta i jego zachodnio-północnej części, przylega obszar, którego jedynym czynnikiem planowania jest ciąg komunikacyjny - ulica. W tej części widnieją liczne niedoskonałości, w tym niezagospodarowanie, obecność nieużytków i zdekapitalizowanej tkanki mieszkaniowej.

Negatywnymi zjawiskami w strukturze przestrzennej i funkcjonalnej gminy Małogoszcz są:

- brak ładu urbanistycznego, estetyki przestrzeni i wyeksponowania walorów miasta,
- znaczne tereny niezagospodarowane w pobliżu centrum miasta,

- zdekapitalizowana przestrzeń na osiedlu wielorodzinnym Małogoszcza,
- niepełne wyposażenie w infrastrukturę techniczną sieciową,
- stan techniczny budynków prywatnych właścicieli oraz ich niska efektywność energetyczna.

Dla ładu przestrzennego właściwe jest:

- przestrzeganie podstawowych funkcji poszczególnych terenów w celu unikania kolizji w zagospodarowaniu przestrzeni
- ograniczenie lokalizacji zabudowy rozproszonej, dążenie do koncentracji zabudowy w obrębie terenów wyznaczonych do rozwoju osadnictwa,
- przestrzeganie form architektonicznych wynikających z uwarunkowań kulturowych m.in. w obrębie terenu miasta, wewnątrz stref ochrony konserwatorskiej.

Tabela 21. Wyposażenie w infrastrukturę techniczną sołectw gminy Małogoszcz

SOŁECTWO/ OSIEDLE	WYPOSAŻENIE*		
	WODOCIĄG	KANALIZACJA	GAZ
Bocheniec			
Henryków			
Karsznice			
Kozłów			
Lasochów			
Leśnica			
Lipnica			
Ludwinów			
Mieronice			
Mniszek			
Rembieszycy			
Wiśnicz			
Wola Tesserowa			
Wrzosówka			
Wygnanów			
Zakrucze			
Złotniki			
Żarczyce Duże			
Żarczyce Małe			
Stary Małogoszcz			

Osiedle			
---------	--	--	--

* zaznaczenie kolorem oznacza brak

Tabela 22. Obszary problemowe w zakresie sfery funkcjonalno-użytkowej

OBSZARY WYMAGAJĄCE WSPARCIA	OPIS
niski poziom ładu przestrzennego	<p>Dla części miasta jedynym rozplanowaniem jest ulica. Poza ścisłym centrum miasta tj. rynkiem oraz kompleksem administracyjno-sportowym przy ul. Włoszczowskiej. W mieście brak przestrzeni dla mieszkańców, np. brak parku czy skweru dla rekreacji i wypoczynku. Szczególnie zdegradowany pod względem braku przestrzeni publicznych jest teren Osiedla, gdzie zamieszkuje większość ludności miasta. Ponadto na terenie miasta występują uciążliwości dla mieszkańców związane z nadmiernym ruchem i brakiem bezpieczeństwa komunikacyjnego, emisją spalin i hałasu, brakiem miejsc parkingowych i utrudnieniach w komunikacji wewnętrznej (m.in. istnienie barier architektonicznych). Problemem na terenach wiejskich jest brak centrum miejscowości i przestrzeni ogólnodostępnych dla wypoczynku i rekreacji.</p>
niski poziom zasobu mieszkaniowego	<p>Wartość nieruchomości na terenie miasta jest niska, z uwagi na nieatrakcyjność zasobów mieszkaniowych oraz terenów przestrzeni publicznej, słabe rozwiązania w zagospodarowaniu przestrzeni, braki w infrastrukturze technicznej sieciowej. Średnie wskaźniki powierzchni mieszkań na terenie miasta nie są słabe: jedno mieszkanie ma powierzchnię średnio 65,1 m², na jedną osobę przypada 22,4 m². Na taki stan rzeczy jednak wpływ mają nowsze mieszkania wybudowane poza centrum miasta, na terenach jednorodzinnych. Na obszarze śródmiejskim mieszkania są najczęściej parterowe, mają powierzchnię do ok. 60 m², występują w zabudowie szeregowej, z niewielkim podwórzem z tyłu. Mieszkania w budynkach wielorodzinnych nie przekraczają powierzchni 60 m² i są w różnym stanie technicznym. Na terenach wiejskich zabudowa mieszkaniowa jest wyższej jakości, poza starymi budynkami (domami drewnianymi).</p>
niski poziom wydajności energetycznej budynków	<p>Budynki zlokalizowane w obszarze części śródmiejskiej Małogoszcz to w większości budynki mieszkalne lub mieszkalno-usługowe w niedostatecznym stanie technicznym i o niskich właściwościach termoizolacyjnych. W części miasta znajdują się budynki wielorodzinne.</p>

	<p>Część obiektów była remontowana w różnym okresie, ale w większości brakuje prawidłowego ocieplenia, szczelnych okien, pokrycia dachowego (na niektórych budynkach mieszkalnych są jeszcze pokrycia azbestowe, które - poza szkodliwym oddziaływaniem na ludzi i środowisko- z upływem czasu tracą swoje właściwości izolacyjne). Mieszkania opalane są głównie paliwem stałym, brak jest wysokosprawnych piecy c.o. Czynniki te mają wpływ na komfort mieszkania, wysokie koszty eksploatacji, negatywnie oddziałuje na środowisko naturalne. Na terenie części miasta działa system ciepłowniczy zaopatruje w ciepło 34 odbiorców w 35 punktach odbioru ciepła c.o. i c.w.u. System ciepłowniczy zaopatruje w energię cieplną ok. 60% wszystkich mieszkań w skali miasta. Głównym użytkownikiem ciepła sieciowego w sektorze mieszkalnictwa jest budownictwo wielorodzinne..</p>
--	--

2.4. Podsumowanie problemów sfery środowiskowej

W kontekście stanu środowiska naturalnego dużym wyzwaniem na terenie gminy jest poprawa jakości powietrza. Głównym źródłem niskiej emisji jest zabudowa mieszkaniowa o niskich standardach energetycznych oraz spalanie paliw przez pojazdy samochodowe przejeżdżające przez gminę. Gmina Małogoszcz objęta jest świętokrzyską strefą badań w zakresie ochrony powietrza. W ostatnich latach uzyskała ona klasę C w zakresie przekroczeń poziomu dopuszczalnego pyłu PM_{2,5} i PM₁₀ oraz bezzno(a)pirenu. Cały obszar województwa w latach 2010-2015 uzyskał klasę D2 z powodu przekroczenia poziomu celu długoterminowego ozonu.

Tabela 23. Wynikowe klasy strefy świętokrzyskiej dla poszczególnych zanieczyszczeń, uzyskane w ocenie rocznej dokonanej z uwzględnieniem kryteriów ustanowionych w celu ochrony zdrowia (z uwzględnieniem krajowych norm dla uzdrowisk) (WIOŚ, Kielce,2015)

SYMBOL KLASY WYNIKOWEJ DLA POSZCZEGÓLNYCH ZANIECZYSZCZEŃ DLA OBSZARU CAŁEJ STREFY												
SO ₂	NO ₂	PM ₁₀	Pb	C ₆ H ₆	CO	As	Cd	Ni	BaP	PM _{2,5}	O ₃ *	O ₃ **
A	A	C	A	A	A	A	A	A	C	C	A	D

* według poziomu docelowego, ** według poziomu celu długoterminowego

Tabela 24. Klasyfikacja strefy świętokrzyskiej według parametrów, z uwzględnieniem kryteriów ustanowionych dla ochrony roślin (WIOŚ, Kielce,2015)

SYMBOL KLASY WYNIKOWEJ DLA POSZCZEGÓLNYCH ZANIECZYSZCZEŃ DLA OBSZARU CAŁEJ STREFY

Diagnoza do sporządzenia "Gminnego Programu Rewitalizacji Miasta i Gminy Małogoszcz na lata 2016-2024" - wyznaczenie obszaru zdegradowanego i obszaru rewitalizacji

SO ₂	NO _x	O ₃ (według poziomu docelowego)	O ₃ (według poziomu długoterminowego)
A	A	A	D2

Na terenie gminy Małogoszcz największy udział w wielkości emisji pyłu zawieszonego PM10 ma Lafarge Cement SA - Cementowania Małogoszcz. Łączna emisja pyłu zawieszonego PM10 w 2010 roku wyniosła ponad 68 Mg. Ponadto przedsiębiorstwo to jest największym producentem prekursorów ozonu, które wynoszą: SO₂ - 967,98 Mg/rocznie, NO₂ -945,57 Mg/rok, CO - 4 252,27 Mg/rok.

Na podstawie uzyskanych wyników pomiarów stężenia pyłu PM10 oraz ozonu (O₃) stwierdzono konieczność wykonania programu ochrony powietrza na terenie strefy świętokrzyskiej. W roku 2011 powstał „Program ochrony powietrza dla województwa świętokrzyskiego. Część B strefa świętokrzyska ze względu na przekroczenia pyłu PM10 i benzo(a)pirenu" oraz „Program ochrony powietrza dla województwa świętokrzyskiego. Część C strefa świętokrzyska ze względu na przekroczenia ozonu". Dla terenu gminy Małogoszcz nie przewidziano konieczności sporządzenia planu działań naprawczych.

Ze względów klimatycznych konieczne jest prowadzenie polityki eliminującej zanieczyszczenie powietrza atmosferycznego całopalnymi mediami energetycznymi. Skuteczne wdrożenie działań naprawczych w tym zakresie wymaga równoległe podejmowania kompleksowych działań informacyjno-edukacyjnych.

Pomiary hałasu komunikacyjnego na terenie województwa przeprowadzane były w roku 2015 m.in. na terenie miasta Małogoszcz w punkcie przy ul. Jaszowskiego (zabudowa jednorodzinna z usługami). W punkcie tym poziomy hałasu były niższe niż dopuszczalne (o 4,4dB w dzień i w nocy). W innych punktach pomiarowych, poza gminą, ale o drogach o większym natężeniu ruchu przekroczenia poziomów dopuszczalnych hałasu występowało: przy drogach krajowych (1,1 dB dla pory dziennej, 5,4 dB dla pory nocnej) i wojewódzkich (od 0,2 - 1,8 dB dla pory nocnej). Można przyjąć, że na drogach o podobnym natężeniu ruchu, jak odcinki badane, w gminie także okresowo występują przekroczenia norm hałasu.

W zakresie ograniczenia uciążliwości hałasu na terenie gminy konieczna jest rozbudowa i modernizacja infrastruktury komunikacyjnej. Działania w tym zakresie dotyczą zarówno poprawy stanu technicznego, jak i: bezpieczeństwa transportu (stan techniczny i oznakowanie), oświetlenia ulicznego, izolacji hałasu poprzez np. tworzenie pasów zieleni ochronnej wzdłuż szlaków komunikacyjnych, powstawanie infrastruktury około drogowej (parkingi, zatoki, ścieżki rowerowe itp.).

Na terenach zurbanizowanych gleby ulegają silnym przekształceniom łącznie z zanieczyszczeniem chemicznym. Zasadniczym zagrożeniem dla przyległych do szlaków komunikacyjnych gruntów jest imisja pyłu i metali ciężkich, która powoduje kumulację zanieczyszczeń w glebie. Należy dążyć do rozpoznania występowania przekroczenia dopuszczalnych stężeń substancji zanieczyszczających w glebach. Zwłaszcza dotyczy to gleb rolnych lub terenów zielonych.

Ochrona ludzi i środowiska przed oddziaływaniem pól elektromagnetycznych powinna polegać na właściwej lokalizacji obiektów, które mogą emitować pole elektromagnetyczne, czyli uwzględniania ich w miejscowych planach zagospodarowania przestrzennego oraz studiach uwarunkowań i kierunków zagospodarowania gminy.

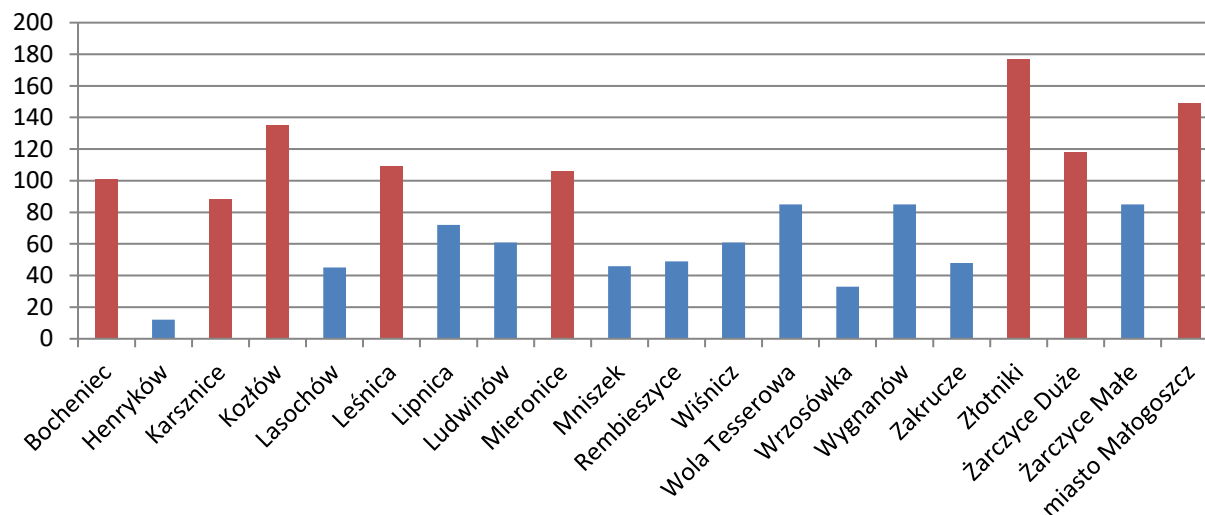
W zakresie gospodarki odpadami konieczne jest podnoszenie świadomości ekologicznej mieszkańców gminy w zakresie właściwego gospodarowania odpadami oraz podnoszenie skuteczności selektywnego zbierania odpadów poprzez rozwój selektywnej zbiórki odpadów w systemie pojemnikowym i workowym, ze szczególnym uwzględnieniem odpadów biodegradowalnych, wielkogabarytowych i niebezpiecznych.

Do zadań z zakresu gospodarki odpadami należy eliminacja wyrobów zawierających azbest, które powinny zostać usunięte z terenu kraju do 2032 roku. Zgodnie z obowiązującym prawem, usunięcie z terenu nieruchomości wyrobów zawierających azbest ciąży na właścicielu nieruchomości.

W zakresie gospodarki odpadami konieczne jest podnoszenie świadomości ekologicznej mieszkańców gminy w zakresie właściwego gospodarowania odpadami oraz podnoszenie skuteczności selektywnego zbierania odpadów poprzez rozwój selektywnej zbiórki odpadów w systemie pojemnikowym i workowym, ze szczególnym uwzględnieniem odpadów biodegradowalnych, wielkogabarytowych i niebezpiecznych.

Szczególnym zadaniem jest eliminacja wyrobów zawierających azbest, które powinny zostać usunięte z terenu kraju do 2032 roku. Zgodnie z obowiązującym prawem, usunięcie z terenu nieruchomości wyrobów zawierających azbest ciąży na właścicielu nieruchomości. W gminie jest ogółem 4 942 Mg azbestu (243,3 Mg w mieście) w 1 665 gospodarstwach (87% ogółu).

Wykres 28. Liczba gospodarstw z wbudowanymi wyrobami zawierającymi azbest (Program usuwania materiałów zawierających azbest z terenu Miasta i Gminy Małogoszcz)



Kolor czerwony - powyżej średniej dla gminy

Najwięcej azbestu w stosunku do ogółu budynków jest w miejscowościach: Wiśnicz i Żarczyce Duże (94%), Lasochów (90%) Bocheniec i Wygnanów (88%), Leśnica (87%), Mieronice i Żarczyce Małe (85%), Henryków i Żółtniki (80%), Karsznice (77%), Lipnica (76%), Wrzosówka (75%), Wola Tesserowa (74%), Kozłów (68%), Ludwinów (67%), Mniszek (66%), Rembieszycy (66%), Zakrucze (62%).

Gmina Małogoszcz posiada wysoką pozycję w regionalnym systemie przyrodniczym - zwłaszcza jej część wschodnia, stanowiąca fragment węzła ekologicznego o znaczeniu międzynarodowym, na bazie którego został utworzony Chęcińsko-Kielecki Park Krajobrazowy. Północnym obrzeżem gminy przebiega korytarz ekologiczny o randze krajowej, łączący Chęcińsko -Kielecki PK z Przedborskim PK.

Skuteczne przeciwdziałanie zagrożeniom dla środowiska wymaga intensyfikacji współpracy jednostek działających w gminie, jak i w gminach sąsiednich w celu koordynacji działań z zakresu minimalizacji zagrożeń oraz likwidacji skutków zaistniałych zdarzeń. Na obszarze gminy realizacja zadań z zakresu porządku publicznego i bezpieczeństwa obywateli oraz ochrony przeciwpożarowej i przeciwpowodziowej należy do zadań własnych gminy. Wykonywanie ich należy do Burmistrza, jako organu wykonawczego gminy, przy wsparciu instytucji wyspecjalizowanych w zapewnianiu bezpieczeństwa, jak np. Policja, Straż Pożarna, Siły Zbrojne oraz inne służby i inspekcje.

Główne zagrożenia i problemy:

Diagnoza do sporządzenia "Gminnego Programu Rewitalizacji Miasta i Gminy Małogoszcz na lata 2016-2024" - wyznaczenie obszaru zdegradowanego i obszaru rewitalizacji

- zanieczyszczenia komunikacyjne i transport drogowy materiałów niebezpiecznych (drogi wojewódzkie oraz pozostałe drogi lokalne) – przewożenie paliw, chemikaliów, duże ilości wydobywanego i przetwarzanego surowca, niespodziewane wypadki drogowe
- zanieczyszczenia przemysłowe i wydobywanie surowców
- emisja niezorganizowana: obiekty infrastruktury społecznej, stacje obsługi samochodów i stacje paliw płynnych, składowiska materiałów opałowych, budowlanych, inne
- zagrożenie pożarowe terenów leśnych
- braki w infrastrukturze mającej chronić środowisko
- niewystarczająca efektywność energetyczna budynków
- niewystarczający rozwój sieci gazowej
- obecność odpadów zawierających azbest.

2.5. Podsumowanie problemów sfery gospodarczej

Problemem o charakterze gospodarczym jest przede wszystkim niski stopień przedsiębiorczości oraz słabe zainteresowanie miastem strategicznych inwestorów poza branżą wydobywania i przetwórstwa surowców skalnych.

Bezrobocie jest jednym z najpoważniejszych problemów społeczno-ekonomicznych gminy, ponieważ wynosi ono 8,8% osób w wieku produkcyjnym. Poziom bezrobocia odzwierciedla niski poziom wykształcenia mieszkańców, obniża aktywność w przestrzeni publicznej, wpływa na pogorszenie sytuacji materialnej i zwiększa korzystanie ze świadczeń pomocy społecznej, wpływa na poziom i jakość sfery gospodarczej w gminie.

Ponad 95 % przedsiębiorstw działających w gminie to mikroprzedsiębiorstwa, o ograniczonych zasobach finansowych, niezdolne do rozszerzenia liczby miejsc pracy, innowacyjności, promocji, itp. Jest to jedna ze słabości lokalnej gospodarki, która tworzą głównie samozatrudnieni oraz osoby fizyczne zatrudniające do 9 osób.

Tabela 25. Wskaźniki dla podmiotów gospodarczych zarejestrowanych w gminie Małogoszcz w roku 2014 (GUS, 2014)

WYSZCZEGÓLNIENIE	WSKAŹNIKI		
	MIASTO	OBSZAR WIEJSKI	OGÓŁEM
podmioty wpisane do rejestru REGON na 10 tys. ludności	927	608	714
jednostki nowo zarejestrowane w rejestrze REGON na 10 tys. ludności	85	55	65

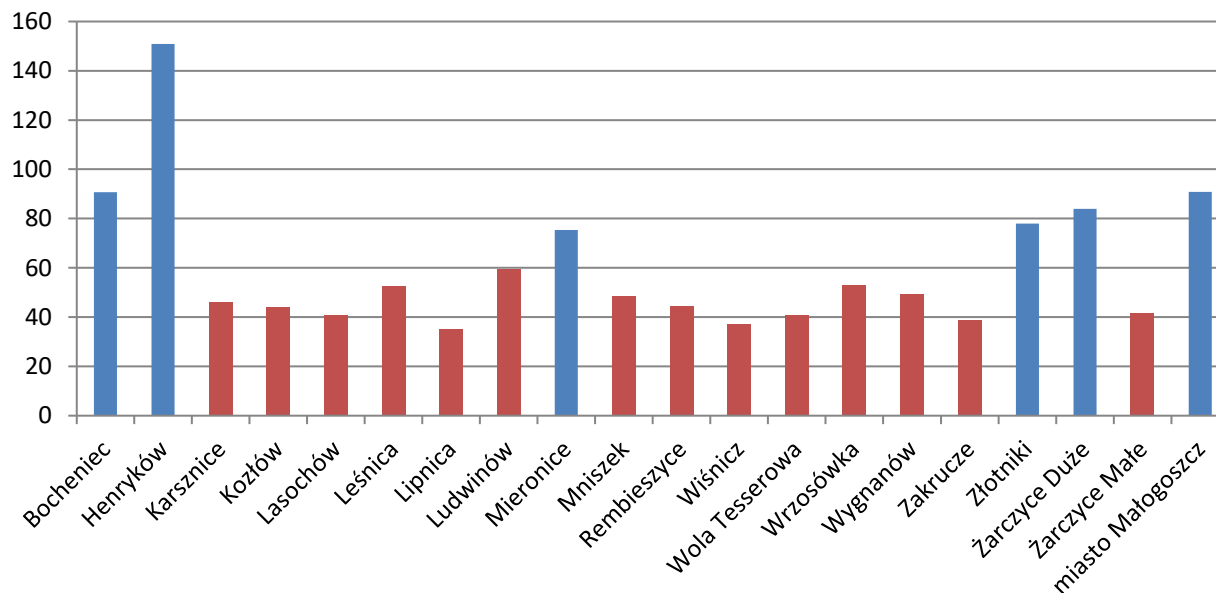
Diagnoza do sporządzenia "Gminnego Programu Rewitalizacji Miasta i Gminy Małogoszcz na lata 2016-2024" - wyznaczenie obszaru zdegradowanego i obszaru rewitalizacji

jednostki wykreślone z rejestru REGON na 10 tys. ludności	59	32	41
podmioty wpisane do rejestru na 1000 ludności	93	61	71
podmioty na 1000 mieszkańców w wieku produkcyjnym	145,9	97,4	113,6
osoby fizyczne prowadzące działalność gospodarczą na 1000 ludności	72	54	60
osoby fizyczne prowadzące działalność gospodarczą na 100 osób w wieku produkcyjnym	11,3	8,7	9,6
fundacje, stowarzyszenia i organizacje społeczne na 1000 mieszkańców	1,55	1,92	1,80
fundacje, stowarzyszenia i organizacje społeczne na 10 tys. mieszkańców	15	19	18
nowo zarejestrowane fundacje, stowarzyszenia, organizacje społeczne na 10 tys. mieszkańców	5	1	3
podmioty nowo zarejestrowane na 10 tys. ludności w wieku produkcyjnym	134	88	103
udział podmiotów wyrejestrowanych w ogólnej liczbie podmiotów wpisanych do rejestru REGON w %	-	5,3	5,7

Dla terenów wiejskich większość wskaźników dotyczących podmiotów gospodarczych w przeliczeniu na liczbę ludności są poniżej średniej dla gminy Małogoszcz.

Wykres 29. Liczba podmiotów gospodarczych w sołectwach gminy Małogoszcz w przeliczeniu na 1000 mieszkańców (opracowanie własne)

Diagnoza do sporządzenia "Gminnego Programu Rewitalizacji Miasta i Gminy Małogoszcz na lata 2016-2024" - wyznaczenie obszaru zdegradowanego i obszaru rewitalizacji



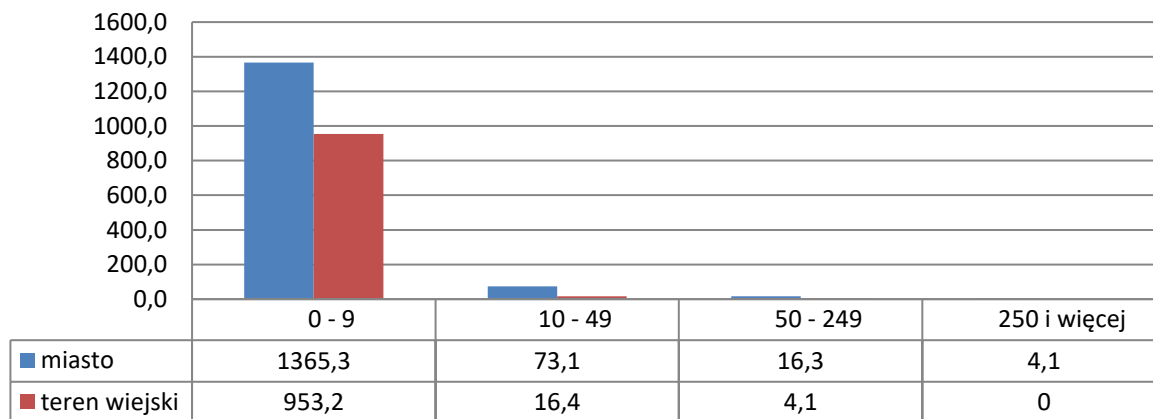
kolor czerwony - poniżej średniej gminy

Najwyższą koncentracją aktywności gospodarczej liczoną liczbą przedsiębiorstwa na 1000 osób charakteryzuje obszar miejski (3 miejsce w gminie) oraz miejscowości wiejskie - w kolejności od najwyższych wskaźników: Henryków, Bocheniec, Żarczyce Duże, Złotniki i Mieronice. Jednak ze względu na brak możliwości wyznaczenia danych liczbowych dla części miasta Małogoszcz - przyjmuje się, że w/w wskaźniki dotyczą głównie części centralnej i północnej miasta, a obszar tzw. Osiedla uznać należy za obszar kryzysowy. Według danych szacunkowych liczba podmiotów gospodarczych zarejestrowanych w tym regionie nie przekracza 25% ogółu podmiotów zarejestrowanych na terenie miasta.

Konieczne jest zwiększenie aktywności gospodarczej mieszkańców w celu wzrostu lokalnego rynku pracy oraz dochodów gospodarki i budżetu samorządu. Zmiany wzmacniające przedsiębiorczość powinny objąć zwłaszcza sektor usług (w tym usług otoczenia biznesu) oraz działania promocyjne skierowane do inwestorów zewnętrznych. Dla centrum miasta najważniejszy jest rozwój przedsiębiorstw usługowych, tworzenie centrum życia gospodarczego, którego oddziaływanie będą promieniować na inne obszary miasta i gminy.

Dlatego też za grupę wymagającą wsparcia na terenie Miasta i Gminy Małogoszcz należy uznać przedsiębiorców (obecnych i przyszłych). Przedsiębiorcy reprezentowani są w mieście w ponad 97 % przez sektor prywatny, w tym w większości zatrudniający do 9 osób.

Wykres 30. Podmioty wg klas wielkości na 10 tys. mieszkańców w wieku produkcyjnym w roku 2014 (GUS, 2014)



Mikroprzedsiębiorstwa są podmiotami, które wymagają pomocy ze strony sektora publicznego, przy czym wsparciem są już częstokroć inwestycje w infrastrukturę techniczną, drogową, a także właściwa, spójna organizacja centrum życia gospodarczego i rozwój instytucjonalnej współpracy międzysektorowej. W gminie Małogoszcz liczba podmiotów gospodarki narodowej zarejestrowanych w rejestrze Regon systematycznie rośnie, ale na terenie samego miasta nie zauważa się takiej tendencji. Dlatego konieczna jest promocja miasta jako miejsca dogodnego do inwestowania. Rolnictwo stanowi drugoplanowy sektor lokalnej gospodarki w gminie Małogoszcz, dający zatrudnienie mniejszej części mieszkańców. Gmina zalicza się do obszarów o średnio- słabych warunkach przyrodniczo-glebowych do produkcji rolnej. Powierzchnia użytków rolnych w gminie wynosi 11 381 ha, co stanowi blisko 78 % powierzchni gminy. Pod wpływem czynników naturalnych oraz antropogenicznych w gminie zachodzi pogorszenie właściwości użytkowych gleby. Głównymi przyczynami są: górnictwo, niewłaściwe użytkowanie rolnicze gleb, błędne stosowanie środków ochrony roślin i nawozów sztucznych oraz oddziaływanie przemysłu, transportu i gospodarki komunalnej.

POWIĄZANIA GMINNEGO PROGRAMU REWITALIZACJI Z DOKUMENTAMI STRATEGICZNYMI

3.1. Nawiązanie do strategicznych dokumentów krajowych dotyczących rozwoju przestrzennego, społecznego i gospodarczego gminy i regionu

Tabela 26. Strategie polityki krajowej (opracowanie własne)

CELE STRATEGICZNE	CELE SZCZEGÓŁOWE / OPERACYJNE
Narodowy Plan Rewitalizacji 2022	
Głównym celem NPR jest poprawa warunków rozwoju obszarów zdegradowanych w wymiarze przestrzennym, społecznym, kulturowym i gospodarczym. Realizacji tego celu służyć będzie tworzenie korzystnych warunków dla prowadzenia rewitalizacji w Polsce i położenie nacisku na holistyczne, zintegrowane podejście do prowadzenia takich działań.	
Strategia Rozwoju Kraju 2020	
Wzmocnienie gospodarczych, społecznych i instytucjonalnych potencjałów, zapewniających szybszy i zrównoważony rozwój kraju oraz poprawę życia ludności	<ul style="list-style-type: none"> • Sprawne i efektywne państwo • Konkurencyjna gospodarka • Spójność społeczna i gospodarcza
Strategia Rozwoju Kraju 2020- Aktywne społeczeństwo, konkurencyjna gospodarka, sprawne państwo	
<ul style="list-style-type: none"> • Przejście od administrowania do zarządzania rozwojem, • Zapewnienie środków na działania rozwojowe, • Wzmocnienie warunków sprzyjających realizacji indywidualnych potrzeb i aktywności obywatela, • Wzmocnienie stabilności makroekonomicznej, • Wzrost wydajności gospodarki, • Zwiększenie innowacyjności gospodarki, • Rozwój kapitału ludzkiego, • Zwiększenie wykorzystania technologii cyfrowych, • Bezpieczeństwo energetyczne i środowisko, • Zwiększenie efektywności transportu, • Integracja społeczna, • Zapewnienie dostępu i określonych standardów usług publicznych, • Wzmocnienie mechanizmów terytorialnego równoważenia rozwoju oraz integracja przestrzenna dla rozwijania i pełnego wykorzystania potencjałów regionalnych. 	
Strategia Rozwoju Kapitału Ludzkiego 2020	

<p>Rozwijanie kapitału ludzkiego poprzez wydobywanie potencjałów osób, tak aby mogły one w pełni uczestniczyć w życiu społecznym, politycznym i ekonomicznym na wszystkich etapach życia</p>	<ul style="list-style-type: none"> • Wzrost zatrudnienia • Wydłużenie okresu aktywności zawodowej i zapewnienie lepszej jakości funkcjonowania osób starszych • Poprawa sytuacji osób i grup zagrożonych wykluczeniem społecznym • Poprawa zdrowia obywateli oraz efektywności systemu opieki zdrowotnej • Podniesienie poziomu kompetencji oraz kwalifikacji obywateli
<p>Strategia Rozwoju Kapitału Społecznego 2020</p>	
<p>Wzmocnienie udziału kapitału społecznego w rozwoju społeczno- gospodarczym Polski</p>	<ul style="list-style-type: none"> • Kształtowanie postaw sprzyjających kooperacji, kreatywności oraz komunikacji • Poprawa mechanizmów partycypacji społecznej i wpływu obywateli na życie publiczne. • Usprawnienie procesów komunikacji społecznej oraz wymiany wiedzy • Rozwój i efektywne wykorzystanie potencjału kulturowego i kreatywnego
<p>Koncepcja Przestrzennego Zagospodarowania Kraju 2030</p>	
<p>Efektywne wykorzystanie przestrzeni kraju i jej terytorialnie zróżnicowanych potencjałów rozwojowych dla osiągnięcia ogólnych celów rozwojowych –konkurencyjności, zwiększenia zatrudnienia, sprawności funkcjonowania państwa oraz spójności w wymiarze społecznym, gospodarczym i terytorialnym w długim okresie.</p>	
<p>Strategia Bezpieczeństwo Energetyczne i Środowisko- perspektywa do 2020 r</p>	
<p>Zapewnienie wysokiej jakości życia obecnych i przyszłych pokoleń z uwzględnieniem ochrony środowiska oraz stworzenie warunków do zrównoważonego rozwoju nowoczesnego sektora energetycznego, zdolnego zapewnić Polsce bezpieczeństwo energetyczne oraz konkurencyjną i efektywną gospodarkę.</p>	<ul style="list-style-type: none"> • Zrównoważone gospodarowanie zasobami środowiska • Zapewnienie gospodarce krajowej bezpiecznego i konkurencyjnego zaopatrzenia w energię • Poprawa stanu środowiska
<p>Strategia Rozwoju Transportu do roku 2020 (z perspektywą do roku 2030)</p>	

<p>CEL STRATEGICZNY 1: Stworzenie zintegrowanego systemu transportowego</p> <p>CEL STRATEGICZNY 2: Stworzenie warunków dla sprawnego funkcjonowania rynków transportowych i rozwoju efektywnych systemów przewozowych</p>	<ul style="list-style-type: none"> • Stworzenie nowoczesnej, spójnej sieci infrastruktury transportowej • Poprawa sposobu organizacji i zarządzania systemem transportowym • Bezpieczeństwo i niezawodność • Ograniczanie negatywnego wpływu transportu na środowisko • Zbudowanie racjonalnego modelu finansowania inwestycji infrastrukturalnych
---	---

3.1. Nawiązanie do strategicznych dokumentów regionu i gminy

Tabela 27. Strategie polityki wojewódzkiej (opracowanie własne)

CELE STRATEGICZNE	CELE SZCZEGÓŁOWE / OPERACYJNE
Strategia Rozwoju Województwa Świętokrzyskiego do roku 2020	
Wizja Strategii: Świętokrzyskie – region zasobny w kapitał i gotowy na wyzwania	
Misja Strategii: pragmatyczne dążenie do najpełniejszego i innowacyjnego wykorzystania przewag i szans, odwrócenia niekorzystnych tendencji demograficznych oraz podniesienia jakości życia mieszkańców przy jednoczesnej dbałości o stan środowiska	
<ul style="list-style-type: none"> • Koncentracja na poprawie infrastruktury regionalnej • Koncentracja na kluczowych gałęziach i branżach dla rozwoju gospodarczego Regionu • Koncentracja na budowie kapitału ludzkiego i bazy dla innowacyjnej gospodarki regionu • Koncentracja na zwieszeniu roli ośrodków miejskich w stymulowaniu rozwoju gospodarczego Regionu • Koncentracja na rozwoju obszarów wiejskich • Koncentracja na ekologicznych aspektach rozwoju Regionu 	
Strategia Polityki Społecznej Województwa Świętokrzyskiego na lata 2012-2020	
Misją strategii polityki społecznej województwa świętokrzyskiego jest włączenie wszystkich mieszkańców, rodzin podmiotów województwa do działań na rzecz trwałego rozwoju, poprawy jakości życia, zmniejszenia skali problemów społecznych a także ich łagodzenia.	
Minimalizacja obszarów wykluczenia społecznego	<ul style="list-style-type: none"> • Wsparcie osób i rodzin żyjących w ubóstwie • Wyrównanie szans w dostępie do usług społecznych • Efektywny system wsparcia rodzin oraz rodzicielstwa zastępczego • Rozwój systemu przeciwdziałania przemocy w rodzinie.

<p>Kompleksowe działania na rzecz integracji społecznej oraz aktywizacji osób niepełnosprawnych</p>	<ul style="list-style-type: none"> • Kształtowanie wizerunku osób niepełnosprawnych na rynku pracy • Rozwój usług socjalnych dla osób niepełnosprawnych • Tworzenie warunków sprzyjających zaradności i samodzielności osób niepełnosprawnych
<p>Efektywny system polityki społecznej</p>	<ul style="list-style-type: none"> • Systematyczne diagnozowanie problemów społecznych oraz planowanie strategiczne i operacyjne w obszarze polityki • Wprowadzenie i wspieranie innowacyjnych rozwiązań w zakresie pomocy społecznej • Ograniczenie niekorzystnych tendencji w sferze ludnościowej i rodzinnej • Dostosowanie infrastruktury i bazy społecznej do dynamiki długookresowych trendów demograficznych • Kształtowanie i szkolenie zawodowe kadr pomocy i integracji społecznej • Współpraca jednostek organizacyjnych pomocy społecznej z instytucjami rynku pracy
<p>Profilaktyka i rozwiązywanie problemów wynikających z uzależnień od środków psychoaktywnych</p>	<ul style="list-style-type: none"> • Profilaktyka i zmniejszenie skutków uzależnień • Zwiększenie dostępności do leczenia odwykowego i wsparcie w procesie wychodzenia z uzależnień
<p>Wzmocnienie kapitału społecznego mieszkańców województwa świętokrzyskiego</p>	<ul style="list-style-type: none"> • Wzmocnienie potencjału instytucji pozarządowych i wsparcie na poziomie lokalnym i regionalnym • Zaangażowanie NGO w procesie rozwiązywania problemów społecznych • Rozwój sektora ekonomii społecznej w województwie
<p>Świętokrzyski Program Pomocy Społecznej na lata 2012-2017</p>	
<p>Zwiększenie efektywności systemu pomocy i integracji społecznej.</p>	<ul style="list-style-type: none"> • Ograniczanie zjawiska wykluczenia społecznego • Wsparcie rozwoju usług socjalnych i edukacyjnych dla osób starszych • Rozwój systemu opieki i wsparcia nad rodziną i dzieckiem • Inspirowanie i wspieranie innowacyjnych rozwiązań w zakresie pomocy społecznej

	<ul style="list-style-type: none"> • Upowszechnienie metod i standardów pracy socjalnej poprzez kształcenie i szkolenie zawodowe kadr pomocy i integracji społecznej
Wojewódzki Program Przeciwdziałania Wykluczeniu Społecznemu na lata 2012-2017	
Minimalizacja obszarów wykluczenia społecznego w województwie świętokrzyskim	<ul style="list-style-type: none"> • Rozwój usług społecznych integrujących osoby, grupy wykluczone oraz zagrożone wykluczeniem społecznym • Efektywny system wsparcia i opieki nad dziećmi i rodzinami wykluczonymi oraz zagrożonymi wykluczeniem społecznym • Aktywacja zawodowa osób bezrobotnych • Przeciwdziałanie wykluczeniu społecznemu osób niepełnosprawnych • Profilaktyka i zmniejszanie skutków uzależnień • Przeciwdziałanie wykluczeniu społecznemu osób bezdomnych • Przeciwdziałanie wykluczeniu społecznemu osób starszych • Aktywna integracja społeczna osób opuszczających zakłady karne
Świętokrzyski Program na Rzecz Osób Starszych do roku 2020	
Poprawa jakości życia seniorów w regionie	<ul style="list-style-type: none"> • Zdrowie i profilaktyka • Bezpieczeństwo socjalne oraz przeciwdziałanie wykluczeniu społecznemu osób starszych • Wzrost aktywności życiowej osób starszych

Tabela 28. Strategie polityki powiatowej i gminnej (opracowanie własne)

CELE STRATEGICZNE	CELE SZCZEGÓŁOWE / OPERACYJNE
Strategia Rozwoju Powiatu Jędrzejowskiego	
<p>Powiat Jędrzejowski jest atrakcyjnym turystycznie regionem, o licznych walorach przyrodniczo-krajobrazowych i kulturowych, zamieszkały przez wykształcone, prężne gospodarczo i otwarte na współpracę społeczeństwo. Powiat stanowi obszar zrównoważonego rozwoju. Jest otwarty na nowe technologie, przyjazny środowisku naturalnemu i rozwojowi przedsiębiorczości, wykorzystujący swe dogodne położenie geograficzne w otoczeniu wielkich aglomeracji.</p>	
Sfera społeczna	<ul style="list-style-type: none"> • Poprawa sytuacji na rynku pracy

	<ul style="list-style-type: none"> • Rozwój edukacji - poprawa stanu infrastruktury edukacyjnej i sportowej • Poprawa jakości ochrony zdrowia i opieki społecznej • Poprawa stanu środowiska kulturowego
Sfera techniczna	<ul style="list-style-type: none"> • Rozwój infrastruktury komunikacyjnej i technicznej • Ochrona i poprawa stanu środowiska naturalnego • Rozwój społeczeństwa informacyjnego
Sfera gospodarcza	<ul style="list-style-type: none"> • Rozwój turystyki • Wdrożenie programu rozwoju obszarów wiejskich
Strategia Rozwoju Turystyki na terenie Powiatu Jędrzejowskiego	
Zarządzanie turystyką w powiecie jędrzejowskim	<ul style="list-style-type: none"> • Wzmocnienie potencjału instytucjonalnego w zakresie rozwoju turystyki w powiecie jędrzejowskim • Pełna i dostępna informacja turystyczna w powiecie jędrzejowskim • Kształtowanie wizerunku powiatu jędrzejowskiego nakierowane na wzmocnienie funkcji turystycznych powiatu
Całościowa oferta turystyczna powiatu jędrzejowskiego	<ul style="list-style-type: none"> • Oferowanie różnorodnych produktów i programów turystycznych na terenie powiatu jędrzejowskiego • Spójność bazy turystycznej i oferowanego produktu turystycznego • Środowisko i krajobraz sprzyjające rozwojowi funkcji turystycznych powiatu
Edukacja dla turystyki	<ul style="list-style-type: none"> • Tworzenie alternatywnych form działalności gospodarczej na terenach wiejskich • Rozwój agroturystyki w powiecie jędrzejowskim • Przygotowanie mieszkańców i instytucji w powiecie jędrzejowskim do aktywnego uczestniczenia w rozwoju turystycznym powiatu • Wzrost poczucia wartości miejsca zamieszkania
Strategia Rozwoju Gminy Małogoszcz	
Wysoki poziom usług społecznych oraz aktywne i zintegrowane społeczeństwo	<ul style="list-style-type: none"> • Zapewnienie wysokiego standardu usług społecznych • Wspieranie rozwoju kapitału ludzkiego • Współpraca w wieloaspektowym rozwoju

Diagnoza do sporządzenia "Gminnego Programu Rewitalizacji Miasta i Gminy Małogoszcz na lata 2016-2024" - wyznaczenie obszaru zdegradowanego i obszaru rewitalizacji

Konkurencyjna gospodarka oparta na lokalnych atutach	<ul style="list-style-type: none">• Wspieranie rozwoju różnorodnej przedsiębiorczości• Stymulowanie rozwoju wyspecjalizowanego rolnictwa• Aplikowanie o środki zewnętrzne i wszechstronna promocja
Nowoczesna infrastruktura techniczna w powiązaniu z ochroną środowiska	<ul style="list-style-type: none">• Rozbudowa nowoczesnej infrastruktury technicznej• Dbłość o zasoby środowiska naturalnego i ich prawidłowe wykorzystanie• Funkcjonalność przestrzenna

Studium uwarunkowań i kierunków zagospodarowania przestrzennego gminy Małogoszcz
Jako główny cel rozwoju miasta i gminy Małogoszcz przyjmuje się osiągnięcie wszechstronnego, zrównoważonego i stabilnego rozwoju, zaspokajającego bieżące potrzeby mieszkańców, tworzącego warunki wzrostu poziomu życia mieszkańców i przyszłych pokoleń, przy zachowaniu wartości środowiska naturalnego i kulturowego miasta i gminy. W rozwoju należy zachować właściwe relacje między celami szczegółowymi: ekonomicznymi i społecznymi, przyrodniczymi, kulturowymi i przestrzennymi.
Strategia Rozwiązywania Problemów Społecznych dla Miasta i Gminy Małogoszcz na lata 2011-2018
<ul style="list-style-type: none"> • Przeciwdziałanie bezrobociu • Redukowanie zjawiska ubóstwa • Zahamowanie zjawiska alkoholizmu oraz pomoc osobom i rodzinom dotkniętym problemem alkoholowym. • Wyrównywanie szans osób niepełnosprawnych poprzez integrację w środowisku lokalnym oraz likwidowanie wszelkich barier psychologicznych, społecznych, fizycznych i architektonicznych dyskryminujących te osoby. • Zahamowanie tępa wzrostu używania i podaży narkotyków. • Zapobieganie przestępczości, a w szczególności wśród nieletnich oraz zahamowanie zjawiska przemocy w rodzinie i złagodzenie jego skutków. • Zapobieganie przestępczości, a w szczególności przestępczości nieletnich. • Pomoc na rzecz rodzin z problemami opiekuńczo-wychowawczymi.
Założenia do planu zaopatrzenia w ciepło, energię elektryczną i paliwa gazowe dla Miasta i Gminy Małogoszcz na lata 2012 – 2030
Diagnoza obecnych potrzeb energetycznych i sposób ich zaspokajania na terenie Gminy, określenie potrzeb energetycznych oraz źródeł ich pokrycia do 2030r. z uwzględnieniem planowanego rozwoju gminy

ZAŁOŻENIA GMINNEGO PROGRAMU REWITALIZACJI MIASTA I GMINY MAŁOGOSZCZ

4.1. Wyznaczenie terenu zdegradowanego

Obszar zdegradowany, zgodnie z treścią Wytycznych w zakresie rewitalizacji w programach operacyjnych na lata 2014-2020 Ministerstwa Infrastruktury i Rozwoju z dnia 3 lipca 2015 r. to obszar, na którym zidentyfikowano stan kryzysowy, tj. stan spowodowany koncentracją negatywnych zjawisk społecznych (w szczególności bezrobocia, ubóstwa, przestępczości, niskiego poziomu edukacji lub kapitału społecznego,

niewystarczającego poziomu uczestnictwa w życiu publicznym i kulturalnym), współwystępujących z negatywnymi zjawiskami w co najmniej jednej z następujących sfer:

- gospodarczej (w szczególności w zakresie niskiego stopnia przedsiębiorczości, słabej kondycji lokalnych przedsiębiorstw)
- środowiskowej (w szczególności w zakresie przekroczenia standardów jakości środowiska, obecności odpadów stwarzających zagrożenie dla życia, zdrowia, ludzi bądź stanu środowiska)
- przestrzenno-funkcjonalnej (w szczególności w zakresie niewystarczającego wyposażenia w infrastrukturę techniczną i społeczną, braku dostępu do podstawowych usług lub ich niskiej jakości, niedostosowania rozwiązań urbanistycznych do zmieniających się funkcji obszaru, niskiego poziomu obsługi komunikacyjnej, deficytu lub niskiej jakości terenów publicznych)
- technicznej (w szczególności w zakresie degradacji stanu technicznego obiektów budowlanych, w tym o przeznaczeniu mieszkaniowym, oraz braku funkcjonowania rozwiązań technicznych umożliwiających efektywne korzystanie z obiektów budowlanych, w szczególności w zakresie energooszczędności i ochrony środowiska).

Dla potrzeb "Gminnego Programu Rewitalizacji Miasta i Gminy Małogoszcz na lata 2016-2024" przeprowadzono identyfikację obszarów problemowych w ujęciu społecznym, gospodarczym, przestrzennym i środowiskowym. Tereny wyznaczone zostały na podstawie: analizy dokumentów przestrzennych i strategicznych gminy i zawartych w nich wizji i ustaleń, konsultacji społecznych i spotkań roboczych Zespołu ds. rewitalizacji, przeprowadzonych wizji lokalnych oraz dostępnych danych statystycznych.

Założono, że za obszar spełniający kryterium koncentracji problemów uznane zostaną te osiedla/sołectwa, które na 11 analizowanych wskaźników spełnią co najmniej kryteria:

- koncentracji minimum 7 wskaźników z liczby ogólnej
- występowaniem kryzysu w sferze społecznej - koncentracji co najmniej 4 wskaźników ze sfery społecznej
- występowaniem kryzysu w sferze przestrzennej
- występowaniem kryzysu w sferze środowiskowej.

Ponieważ jednak w przeprowadzonej analizie nie dla wszystkich obszarów można było odnieść w/w wskaźniki, dlatego zdecydowano się uzupełnić ją o część opisową, według stanu wiedzy i obserwacji z przeprowadzonych wizji lokalnych.

Tabela 29. Podsumowanie wskaźników do określenia obszaru kryzysowego - ternu zdegradowanego - na terenie gminy Małogoszcz

SOŁECTWO/ OSIEDLE	CZYNNIKI SPOŁECZNE						CZYNNIKI PZESTRZENNE	CZYNNIKI ŚRODOWIS KOWE	CZYNNIKI GOSPODA RCZE	SUMA WSKAZNIKÓW	
	WSKAZNIKI*										
	OSOBY W WIEKU PRODUKCYJNY M	OSOBY W WIEKU POPRODUKCYJ NYM	KORZYSTAJĄCY Z POMOCY SPOŁECZNEJ			WYPOSAŻENIE W INFRASTRUKTU RĘ SPOŁECZNĄ	ORGANIZACJE SPOŁECZNE	ŁĄD PRZESTRZANNY	WYPOSAŻENIE W INFRASTRUKTU RĘ TECHNICZNĄ		OBECNOŚĆ AZBESTU
OGÓŁEM			Z POWIODU UBÓSTWA	Z POWODU BEZROBOCI A							
Bocheniec											4
Henryków											2
Karsznice											8
Kozłów											4
Lasochów											5
Leśnica											4
Lipnica											7
Ludwinów											4
Mieronice											5
Mniszek											5
Rembieszycy											4
Wiśnicz											6
Wola Tesserowa											5
Wrzosówka											2
Wygnanów											3
Zakrucze											4
Złotniki											5
Żarczyce Duże											5
Żarczyce Małe											3
Stary Małogoszcz											6

Według danych wskaźnikowych na terenie gminy Małogoszcz jako zdegradowane uznane zostały tereny w mieście Małogoszcz - tzw. Osiedle oraz sołectw: Karsznice i Lipnica.

W wyniku konsultacji społecznych oraz spotkań roboczych, uznano, że za teren zdegradowany należy uznać obszar miasta Małogoszcz w obrębie tzw. Osiedla. Wyłączone zostają obszary wiejskie, ponieważ na nich kumulują się problemy, które mogą być rozwiązane przy podejmowaniu działań ogólnogminnych lub inwestycje, które mogą być wspierane z środków zewnętrznych typowych dla obszarów wiejskich.

Rysunek 4. Teren zdegradowany na terenie gminy Małogoszcz - mapa poglądowa (opracowanie własne)



i powydobywcze), powojkowe lub pokolejowe, wyłącznie w przypadku, gdy przewidziane dla nich działania są ściśle powiązane z celami rewitalizacji dla danego obszaru rewitalizacji.

Rysunek 5. Mapa poglądowa lokalizacji terenów przeznaczonych do rewitalizacji w mieście Małogoszczu (opracowanie własne)



4.2.1. Dane statystyczne dotyczące rewitalizowanego obszaru

Do rewitalizacji na terenie miasta Małogoszcz wyznaczony został teren, który obejmuje powierzchnię 17,1 ha oraz ok. 2100 mieszkańców. Na tym terenie prowadzona będzie kompleksowa rewitalizacja, zakładająca optymalne wykorzystanie specyficznych uwarunkowań tego obszaru oraz wzmacnianie jego lokalnych potencjałów we współpracy z lokalną społecznością.

Tabela 30. Wskaźniki koncentracji obszaru rewitalizacji dla gminy Małogoszcz

Obszar rewitalizacji	Powierzchnia	Liczba mieszkańców
obszar	17,10 ha	szacunkowo 2100 osób
udział obszaru rewitalizacji w powierzchni gminy i liczbie mieszkańców	0,12%	18,0%

Spis tabel

Tabela 1. Liczba ludności gminy Małogoszcz w latach 2010-2015 (GUS, 2010-2015)	6
Tabela 2. Wybrane wskaźniki demograficzne dla gminy Małogoszcz, w porównaniu z powiatem jędrzejowskim oraz województwem świętokrzyskim - stan na dzień 31.12.2015 r. (GUS, 2015)	8
Tabela 3. Źródła utrzymania gospodarstw domowych w gminie Małogoszcz (opracowanie własne na podst. GUS, Bank Danych Lokalnych)	8
Tabela 4. Liczba osób pracujących według innego podziału niż PKD na terenie gminy Małogoszcz (GUS, 2010-2014)	10
Tabela 5. Stopa bezrobocia w gminie Małogoszcz w latach 2010-2015 (GUS, 2010-2015).....	10
Tabela 6. Liczba rodzin korzystających z pomocy M-GOPS w Małogoszczu w latach 2010-2015 (M-GOPS Małogoszcz)	11
Tabela 7. Dane dotyczące mieszkalnictwa na terenie gminy Małogoszcz w roku 2014 (GUS, 2014) ...	12
Tabela 8. Wykaz Miejsowych Planów Zagospodarowania Przestrzennego dla gminy Małogoszcz (Urząd Miasta i Gminy w Małogoszczu)	14
Tabela 9. Struktura zagospodarowania przestrzennego gminy Małogoszcz w ha w roku 2014 (GUS, 2014).....	17
Tabela 10. Cenne historycznie i artystycznie obiekty i tereny w gminie Małogoszcz (opracowanie własne)	22
Tabela 11. Udokumentowane zasoby złóż surowców naturalnych w gminie Małogoszcz (źródło: Bilans zasobów kopalin w Polsce stan na 31.12.2011 r.).....	25
Tabela 12. Obszary chronione na terenie Miasta i Gminy Małogoszcz (opracowanie własne)	25
Tabela 13. Podmioty gospodarki narodowej wpisane do rejestru Regon w roku 2015 z terenu miasta i gminy Małogoszcz (GUS, 2015)	28
Tabela 14. Zestawienie podmiotów gospodarki narodowej w mieście i gminie Małogoszcz wg sekcji PKD w 2015 roku (GUS, 2015)	28
Tabela 15. Liczba podmiotów gospodarczych zarejestrowanych w poszczególnych sołectwach gminy Małogoszcz w roku 2014 (GUS, 2014)	29
Tabela 16. Główne podmioty gospodarcze w gminie Małogoszcz - zatrudnienie na 31.05.2014 roku (Urząd Miasta i Gminy w Małogoszczu)	30
Tabela 17. Uwarunkowania wewnętrzne dla Miasta i Gminy Małogoszcz - analiza SWOT	34
Tabela 18. Uwarunkowania zewnętrzne dla Miasta i Gminy Małogoszcz - analiza SWOT	35
Tabela 19. Dostępność infrastruktury społecznej na terenach poszczególnych sołectw gminy Małogoszcz (Urząd Miejski Małogoszcz)	44
Tabela 20. Grupy społeczne wymagające wsparcia na terenie gminy Małogoszcz	50
Tabela 21. Wyposażenie w infrastrukturę techniczną sołectw gminy Małogoszcz	52
Tabela 22. Obszary problemowe w zakresie sfery funkcjonalno-użytkowej	53
Tabela 23. Wynikowe klasy strefy świętokrzyskiej dla poszczególnych zanieczyszczeń, uzyskane w ocenie rocznej dokonanej z uwzględnieniem kryteriów ustanowionych w celu ochrony zdrowia (z uwzględnieniem krajowych norm dla uzdrowisk) (WIOŚ, Kielce,2015)	54
Tabela 24. Klasyfikacja strefy świętokrzyskiej według parametrów, z uwzględnieniem kryteriów ustanowionych dla ochrony roślin (WIOŚ, Kielce,2015).....	54
Tabela 25. Wskaźniki dla podmiotów gospodarczych zarejestrowanych w gminie Małogoszcz w roku 2014 (GUS, 2014).....	58
Tabela 26. Strategie polityki krajowej (opracowanie własne)	62
Tabela 27. Strategie polityki wojewódzkiej (opracowanie własne)	64
Tabela 28. Strategie polityki powiatowej i gminnej (opracowanie własne)	66
Tabela 29. Podsumowanie wskaźników do określenia obszaru kryzysowego - ternu zdegradowanego - na terenie gminy Małogoszcz	71

Tabela 30. Wskaźniki koncentracji obszaru rewitalizacji dla gminy Małogoszcz 74

Spis wykresów

Wykres 1. Dochody i wydatki ogólne budżetu gminy Małogoszcz w latach 2007-2014 (GUS, 2010-2014)	5
Wykres 2. Liczba ludności w gminie Małogoszcz w latach 2007-2015 (GUS, 2007-2015)	7
Wykres 3. Procentowe wskaźniki liczby osób według ekonomicznych grup wiekowych w gminie Małogoszcz w latach 2007-2015 (GUS, 2007-2015)	7
Wykres 4. Przyrost naturalny i saldo migracji w mieście i gminie Małogoszcz w latach 2010-2015 (GUS, 2007-2015)	7
Wykres 5. Liczba osób bezrobotnych w gminie Małogoszcz w latach 2010-2015 ((GUS, 2010-2015) .	10
Wykres 6. Główne powody przyznania świadczeń z pomocy społecznej dla mieszkańców gminy Małogoszcz w roku 2013 (M-GOPS Małogoszcz).....	11
Wykres 7. Wskaźniki procentowe wyposażenia mieszkań w gminie Małogoszcz w roku 2014 (GUS, 2014).....	12
Wykres 8. Struktura zagospodarowania przestrzeni na terenie miasta i terenach wiejskich Gminy Małogoszcz (GUS, 2014)	18
Wykres 9. Długość sieci i liczba przyłączy do sieci wodociągowej i kanalizacji sanitarnej w mieście i gminie Małogoszcz (GUS, 2014)	21
Wykres 10. Ilość odpadów zebranych na terenie gminy Małogoszcz w Mg (Urząd Miasta i Gminy w Małogoszczu).....	27
Wykres 11. Ilość niebezpiecznych odpadów zbieranych - azbestu - na terenie gminy Małogoszcz w latach 2008-2013 w Mg (Urząd Miasta i Gminy w Małogoszczu)	27
Wykres 12. Struktura rodzajów działalności gospodarczej na terenie miasta i gminy Małogoszcz w 2015 roku (GUS, 2015)	29
Wykres 13. Wybrane wskaźniki demograficzne według ekonomicznych grup wieku dla gminy Małogoszcz (GUS, 2015)	37
Wykres 14. Liczba mieszkańców miasta w wieku produkcyjnym na 100 mieszkańców (Urząd Miejski Małogoszcz - na dn. 25.07.2016).....	37
Wykres 15. Liczba mieszkańców w wieku produkcyjnym na 1000 mieszkańców poszczególnych sołectw (Urząd Miejski Małogoszcz - na dn. 25.07.2016).....	38
Wykres 16. Liczba mieszkańców miasta w wieku produkcyjnym na 100 mieszkańców (Urząd Miejski Małogoszcz - na dn. 25.07.2016).....	38
Wykres 17. Liczba mieszkańców w wieku poprodukcyjnym na 100 mieszkańców poszczególnych sołectw (Urząd Miejski Małogoszcz - na dn. 25.07.2016)	39
Wykres 18. Wskaźnik liczby osób pracujących na 1000 ludności według innego podziału niż PKD na terenie gminy Małogoszcz (GUS, 2014).....	40
Wykres 19. Osoby aktywne zawodowo i bierne zawodowo w liczbie osób w wieku produkcyjnym w sołectwach w gminie Małogoszcz (Narodowy Spis Powszechny, 2002 r.)	40
Wykres 20. Liczba osób korzystających z pomocy M-GOPS w Małogoszczu z poszczególnych sołectw w 2015 roku (MOPS Małogoszcz).....	40
Wykres 21. Liczba korzystających z pomocy M-GOPS w Małogoszczu na 100 mieszkańców poszczególnych sołectw (MOPS Małogoszcz).....	42
Wykres 22. Liczba korzystających z pomocy M-GOPS w Małogoszczu z powodu ubóstwa na 100 mieszkańców poszczególnych sołectw (MOPS Małogoszcz)	42
Wykres 23. Liczba korzystających z pomocy M-GOPS w Małogoszczu z powodu bezrobocia na 100 mieszkańców poszczególnych sołectw (MOPS Małogoszcz)	43

Wykres 24. Współczynniki skolaryzacji netto (szkolnictwo podstawowe i gimnazjalne) na terenie gminy Małogoszcz (GUS, 2014)	46
Wykres 25. Wskaźnik czytelnicy bibliotek publicznych na 1000 ludności na terenie gminy Małogoszcz (GUS, 2014).....	46
Wykres 26. Liczba stowarzyszeń działających w poszczególnych w sołectwach w gminie Małogoszcz (Urząd Miejski Małogoszcz)	48
Wykres 27. Wskaźniki powierzchni mieszkań w gminie Małogoszcz (GUS, 2014).....	48
Wykres 28. Liczba gospodarstw z wbudowanymi wyrobami zawierającymi azbest (Program usuwania materiałów zawierających azbest z terenu Miasta i Gminy Małogoszcz)	57
Wykres 29. Liczba podmiotów gospodarczych w sołectwach gminy Małogoszcz w przeliczeniu na 1000 mieszkańców (opracowanie własne).....	59
Wykres 30. Podmioty wg klas wielkości na 10 tys. mieszkańców w wieku produkcyjnym w roku 2014 (GUS, 2014).....	61

Spis rysunków

Rysunek 1. Położenie Miasta i Gminy Małogoszcz (źródło: wikipedia.org, google.pl/maps/).....	4
Rysunek 2. Obszary funkcjonalne na terenie gminy Małogoszcz (Studium uwarunkowań i kierunków zagospodarowania przestrzennego Miasta i Gminy Małogoszcz).....	15
Rysunek 3. Miasto Małogoszcz - rozplanowanie (www.geoserwis.gdos.gov.pl)	19
Rysunek 4. Teren zdegradowany na terenie gminy Małogoszcz - mapa pogładowa (opracowanie własne)	73
Rysunek 5. Mapa pogładowa lokalizacji terenów przeznaczonych do rewitalizacji w mieście Małogoszczy (opracowanie własne).....	74