

**Zarządzenie
REGIONALNEGO DYREKTORA OCHRONY ŚRODOWISKA W KIELCACH**

z dnia 29 lipca 2014 r.

w sprawie ustanowienia planu ochrony dla rezerwatu przyrody „Skowronno”

Na podstawie art. 19 ust. 6 ustawy z dnia 16 kwietnia 2004 r. o ochronie przyrody (Dz. U. z 2013 poz. 627 , 628, 842, Dz. U. z 2014 poz. 805 oraz 850) zarządza się, co następuje:

§ 1. Ustanawia się plan ochrony dla rezerwatu przyrody „Skowronno”, zwanego dalej „rezerwatem”, który położony jest na działce nr ew. 244, obręb Skowronno Dolne, gmina Pińczów, województwo świętokrzyskie.

§ 2. Plan ochrony rezerwatu, z uwagi na położenie rezerwatu w obszarze Natura 2000 Ostoja Nidziańska PLH260003, uwzględnia zakres planu zadań ochronnych obszaru Natura 2000.

§ 3. 1. Celem ochrony przyrody w rezerwacie jest zachowanie ze względów naukowych i dydaktycznych zbiorowisk muraw stepowych.

2. Przyrodniczymi i społecznymi uwarunkowaniami realizacji celu ochrony, o których mowa w § 3 są:

- 1) zbiorowiska muraw kserotermicznych i roślinności stepowej o dużej różnorodności gatunkowej;
- 2) występowanie siedlisk przyrodniczych wymienionych w Załączniku I Dyrektywy Rady 92/43/EWG z dnia 21 maja 1992 r. w sprawie ochrony siedlisk przyrodniczych oraz dzikiej fauny i flory: siedlisko 6210 murawa kserotermiczna;
- 3) proces naturalnej sukcesji wtórnej prowadzący do zaniku zbiorowisk kserotermicznych;
- 4) zapewnienie możliwości zrównoważonego wykorzystania dydaktycznego, edukacyjnego i turystycznego;
- 5) bloki skalne zbudowane z wapieni litotamniowych, tzw. „wapienia pińczowskiego” na terenie dawnego kamieniołomu z XI wieku;
- 6) eutrofizacja i zarastanie rezerwatu, sukcesja roślinności drzewiastej i krzewiastej.

§ 4. Identyfikację oraz określenie sposobów eliminacji lub ograniczania istniejących i potencjalnych zagrożeń wewnętrznych i zewnętrznych oraz ich skutków zawiera Załącznik Nr 1 do zarządzenia.
§ 5. Teren rezerwatu objęty jest ochroną czynną.

§ 6. Określenie działań ochronnych na obszarze ochrony czynnej, w tym działań dla występujących na terenie rezerwatu siedlisk oraz gatunków wymienionych w Załącznikach I i II Dyrektywy Rady 92/43/EWG z dnia 21 maja 1992 r. i będących przedmiotami ochrony w obszarze Natura 2000 Ostoja Nidziańska PLH260003 z podaniem ich rodzaju, zakresu, lokalizacji oraz podmiotu odpowiedzialnego za ich wykonanie przedstawiają tabela oraz mapa stanowiące załącznik Nr 2 do zarządzenia.

§ 7. Ocenę stanu zachowania, identyfikację zagrożeń oraz sposoby ich eliminacji dla występujących na terenie rezerwatu siedlisk wymienionych w Załączniku I Dyrektywy Rady 92/43/EWG z dnia 21 maja 1992 r. i będących przedmiotem ochrony w obszarze Natura 2000, w skład którego wchodzi rezerwat, zawiera Załącznik nr 3 do zarządzenia.

§ 8. Współrzędne punktów załamania granic obszaru Natura 2000 Ostoja Nidziańska PLH260003 zawiera Załącznik Nr 4 do zarządzenia.

§ 9. Mapa obszaru Natura 2000 Ostoja Nidziańska PLH260003 z zaznaczonym terenem rezerwatu stanowi Załącznik Nr 5 do zarządzenia.

§ 10. Wprowadza się następujące ustalenia do studium uwarunkowań i kierunków zagospodarowania przestrzennego gminy Pińczów, miejscowych planów zagospodarowania przestrzennego gminy Pińczów oraz planu zagospodarowania przestrzennego województwa świętokrzyskiego dotyczące eliminacji lub ograniczenia zagrożeń zewnętrznych:

- 1) Wyznaczenie strefy o szerokości 35 m wokół granic rezerwatu wyłączonej z zalesień oraz zmiany użytkowania terenu.
- 2) Wyznaczenie strefy o szerokości 20 m wokół granic rezerwatu wyłączonej ze stosowania środków ochrony roślin.

§ 11. Zarządzenie wchodzi w życie po upływie 14 dni od dnia ogłoszenia.

Waldemar Pietrasik
Regionalny Dyrektor Ochrony
Środowiska w Kielcach

Załącznik Nr 1 do Zarządzenia

REGIONALNEGO DYREKTORA OCHRONY

ŚRODOWISKA W KIELCACH

z dnia 29 lipca 2014 r. w sprawie ustanowienia planu ochrony
dla rezerwatu przyrody „Skowronno”

Identyfikacja oraz określenie sposobów eliminacji lub ograniczania istniejących i potencjalnych zagrożeń wewnątrznych i zewnętrznych oraz ich skutków

Czynnik zagrażający	Efekty oddziaływania na gatunki roślin i ich siedliska	Sposoby eliminacji zagrożenia
brak użytkowania [I] [W]	gromadzenie się wojłoku; zwarcie runi (zanikanie luk); zmiany w strukturze fitocenozy (z kępowej na łąnową); rozwój gatunków krzewiastych i drzewiastych; wnikanie gatunków obcych geograficznie (inwazyjnych lub potencjalnie inwazyjnych) oraz obcych ekologicznie (typowych dla innych zbiorowisk)	wypas owiec, wycinanie gatunków krzewiastych i drzewiastych oraz obcych ekologicznie
eutrofizacja [I] [W]	wnikanie i rozwój gatunków obcych ekologicznie (ruderalnych, łąkowych), zwarcie runi; zanik płatów otwartej gleby; odkładanie wojłoku; zmiana struktury z kępowej na łąnową (zwłaszcza w przypadku zbiorowisk z udziałem ostnic)	wyrywanie, wykopywanie gatunków obcych ekologicznie, wypas, koszenie z wywiezieniem biomasy
środki ochrony roślin [I] [Z]	stosowane na polach w bezpośrednim sąsiedztwie murawy, przenikając do niej, powodują: eliminację gatunków murawowych (żółknięcie, degenerację roślin), uproszczenie struktury zbiorowisk, wnikanie gatunków obcych ekologicznie oraz zagrażających owadom występującym na terenie rezerwatu	zakaz wykonywania oprysków minimum 20m od granic rezerwatu; edukacja mieszkańców
wypalanie [I] [Z]	zubożenie struktury roślinności, polegające na dominacji jednego z gatunków; szybkie (masowe) opanowanie zbiorowisk przez gatunki obce ekologicznie (np. trzcinnik piaszkowy <i>Calamagrostis epigejos</i>)	edukacja mieszkańców
koszenie [P] [Z]	stosowane corocznie na całej powierzchni murawy (więcej niż raz/rok) powoduje uproszczenie struktury roślinności; raptowny wzrost	prowadzenie wykaszania w oparciu o zał. nr 2 niniejszego zarządzenia

	w zbiorowiskach udziału jednego gatunku murawowego lub ekspansję traw łąkowych (np. rajgras wyniosły <i>Arrhenatherum elatius</i>)	
turystyka [P] [Z]	intensywne wydeptywanie powoduje zagęszczenie gleby i mechaniczne niszczenie roślinności, co doprowadza do zmian w składzie gatunkowym	zwiększenie nadzoru nad rezerwatem, wyznaczenie szlaku do ruchu pieszego, oznakowanie granic rezerwatu, ustawienie tablic informacyjnych i edukacyjnych

[p] - źródło zagrożenia potencjalne

[I] - źródło zagrożenia istniejące

[W] - czynnik wewnętrzny

[Z] - czynnik zewnętrzny

Załącznik Nr 2 do Zarządzenia

REGIONALNEGO DYREKTORA OCHRONY

ŚRODOWISKA W KIELCACH

z dnia 29 lipca 2014 r. w sprawie ustanowienia planu ochrony dla rezerwatu przyrody „Skowronno”

Określenie działań ochronnych na obszarze ochrony czynnej, z podaniem ich rodzaju, zakresu i lokalizacji

L.p. 1)	Rodzaj działań ochronnych	Zakres działań ochronnych	Lokalizacja działań ochronnych	Termin realizacji
1.*	Usuwanie drzew i krzewów z terenu rezerwatu	Wycinka przy lub poniżej szyjki korzeniowej. Sukcesywnie po ok 30% powierzchni na rok	Obszar całego rezerwatu, w szczególności i miejsca wskazane na mapie	Pomiędzy 16 października a końcem lutego, w miarę potrzeb
2.*	Wykaszenie	Zabieg koszenia (w przypadku braku możliwości wypasu) przeprowadzać od środka na zewnątrz powierzchni na min. 30%, max. 50% powierzchni rocznie, co rok na różnych powierzchniach. Koszenie na wysokości 10-15 cm.	Obszar całego rezerwatu, w szczególności i część wschodnia i południowa	Corocznie w okresie obowiązywania planu ochrony, od 15 sierpnia do 30 października
3.*	Wypas	Wypas, wskazane: owce, kozy; obsada pomiędzy 0,4-0,6 i obciążenie do 5 DJP/ha/rok z wykoszeniem niedojądów. Na min. 50% ogólnej powierzchni rocznie. Na innych powierzchniach niż zabieg koszenia z wywiezieniem biomasy (w danym roku)	Obszar całego rezerwatu	Corocznie w okresie obowiązywania planu ochrony, od 1 maja do 15 października
4.	Eliminacja gatunków obcego pochodzenia	Usuwanie ręczne (śliwa wiśniowa)	Na całym terenie rezerwatu, w zależności od potrzeb	Corocznie w okresie obowiązywania planu ochrony
5.	Oznakowanie granic rezerwatu	Konieczne jest oznakowanie granic rezerwatu widocznymi słupkami. Powinny to być np. słupki kamienne	W miejscach współrzędnych punktów załamania granicy	Działanie jednorazowe
6.	Budowa tablic edukacyjnych	Wykonanie 1-2 tablic prezentujących np: położenie rezerwatu względem sieci rezerwatów kserotermicznych Poniżnia oraz jego granice; opis przedmiotu ochrony i ilustracja fotograficzna najważniejszych z nich; prezentacja dawnych sposobów wykorzystania muraw przez ludzi (wypas, pozyskanie gipsu);	Przy granicach rezerwatu	Działanie jednorazowe
7.	Usunięcie odpadów komunalnych	Zebranie z terenu wyrobisk i wywiezienie odpadów komunalnych.	Obszar całego rezerwatu	Działanie jednorazowe oraz po

	z wyrobisk			stwierdzeniu kolejnych przypadków zanieczyszczenia rezerwatu
8.*	Monitoring przyrodniczy związany z prowadzonymi zabiegami ochrony czynnej	Monitoring siedliska murawy kserotermicznej zgodnie z obowiązującą metodyką	Na całym terenie rezerwatu	Co trzy lata

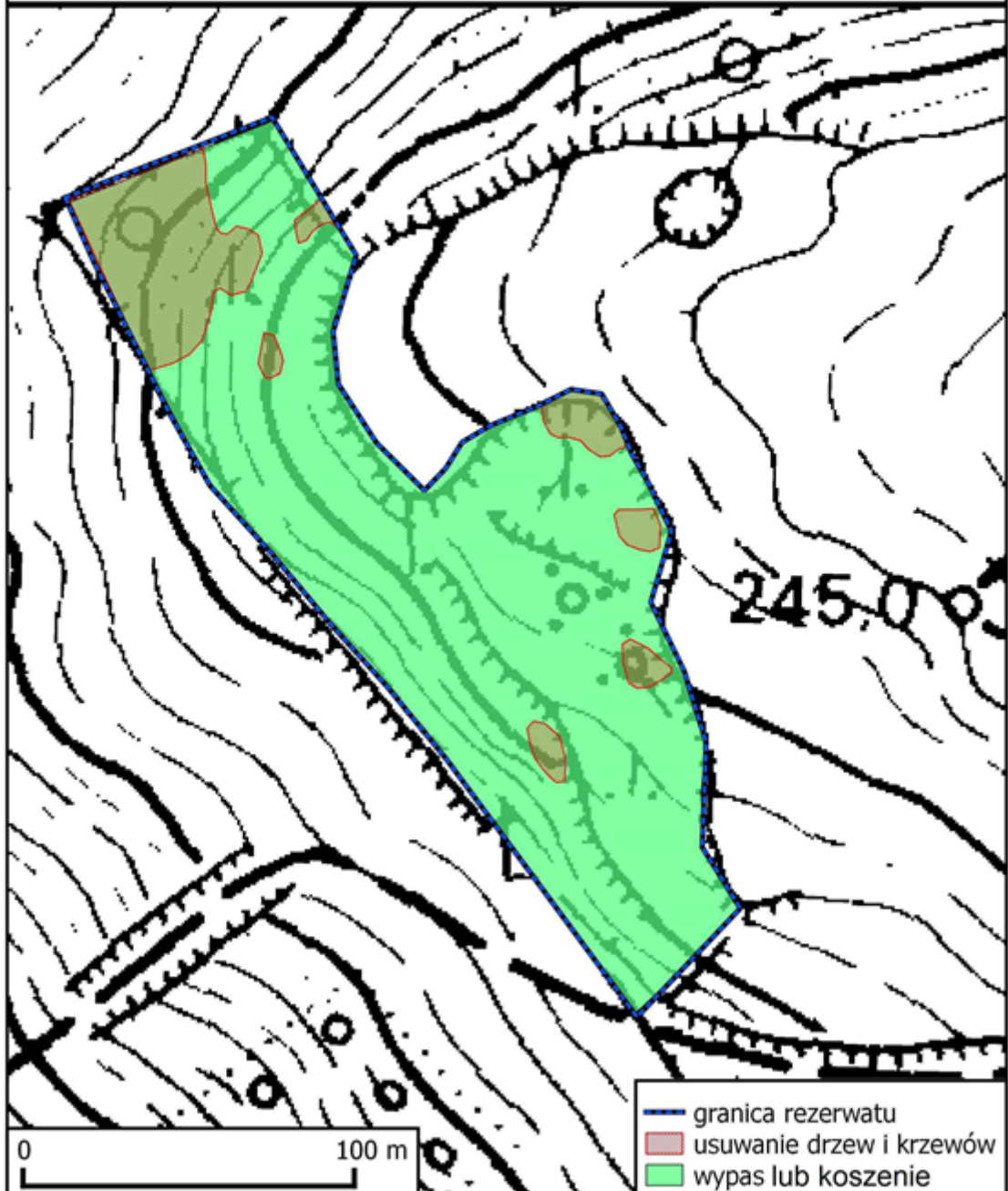
1) ¹⁾ - gwiazdką (*) oznaczono działania ochronne dotyczące również występującego w rezerwacie siedliska przyrodniczego stanowiącego przedmiot ochrony w obszarze Natura 2000 Ostoja Nidziańska PLH260003

- graficzne wskazanie obszarów obejmujących działania ochronne obrazuje mapa planowych działań ochrony czynnej.

Podmiotem odpowiedzialnym za wdrażanie działań jest RDOŚ w Kielcach jako nadzorujący.

Planowane działania ochrony czynnej

Rezerwat przyrody "Skowronno"
powierzchnia: 1,93 ha
gmina: Pińczów
powiat: pińczowski
województwo: świętokrzyskie
współrzędne geograficzne: 50°32'57" N; 20°29'09" E



Załącznik Nr 3 do Zarządzenia
REGIONALNEGO DYREKTORA OCHRONY
ŚRODOWISKA W KIELCACH
z dnia 29 lipca 2014 r. w sprawie ustanowienia planu ochrony
dla rezerwatu przyrody „Skowronno”

Ocena stanu zachowania, identyfikację zagrożeń oraz sposoby ich eliminacji dla występujących na terenie rezerwatu siedlisk wymienionych w Załączniku I Dyrektywy Rady 92/43/EWG z dnia 21 maja 1992 r. i będących przedmiotem ochrony w obszarze Natura 2000, w skład którego wchodzi rezerwat „Skowronno”.

Przedmiot Natura 2000	ochrony	Stan ochrony	Identyfikacja zagrożenia
murawa kserotermiczna (<i>Festuco-Brometea</i>)		U1	Sukcesja wtórna (zarastanie) po zarzuceniu użytkowania łąkarsko-pasterskiego

Proponowane działania ochronne w stosunku do występującego w rezerwacie siedliska przyrodniczego stanowiącego przedmiot ochrony w obszarze Natura 2000 Ostoja Nidziańska PLH260003 zawiera tabela w załączniku nr 2 do zarządzenia.

Załącznik Nr 4 do Zarządzenia
REGIONALNEGO DYREKTORA OCHRONY
ŚRODOWISKA W KIELCACH
z dnia 29 lipca 2014 r. w sprawie ustanowienia planu ochrony
dla rezerwatu przyrody „Skowronno”

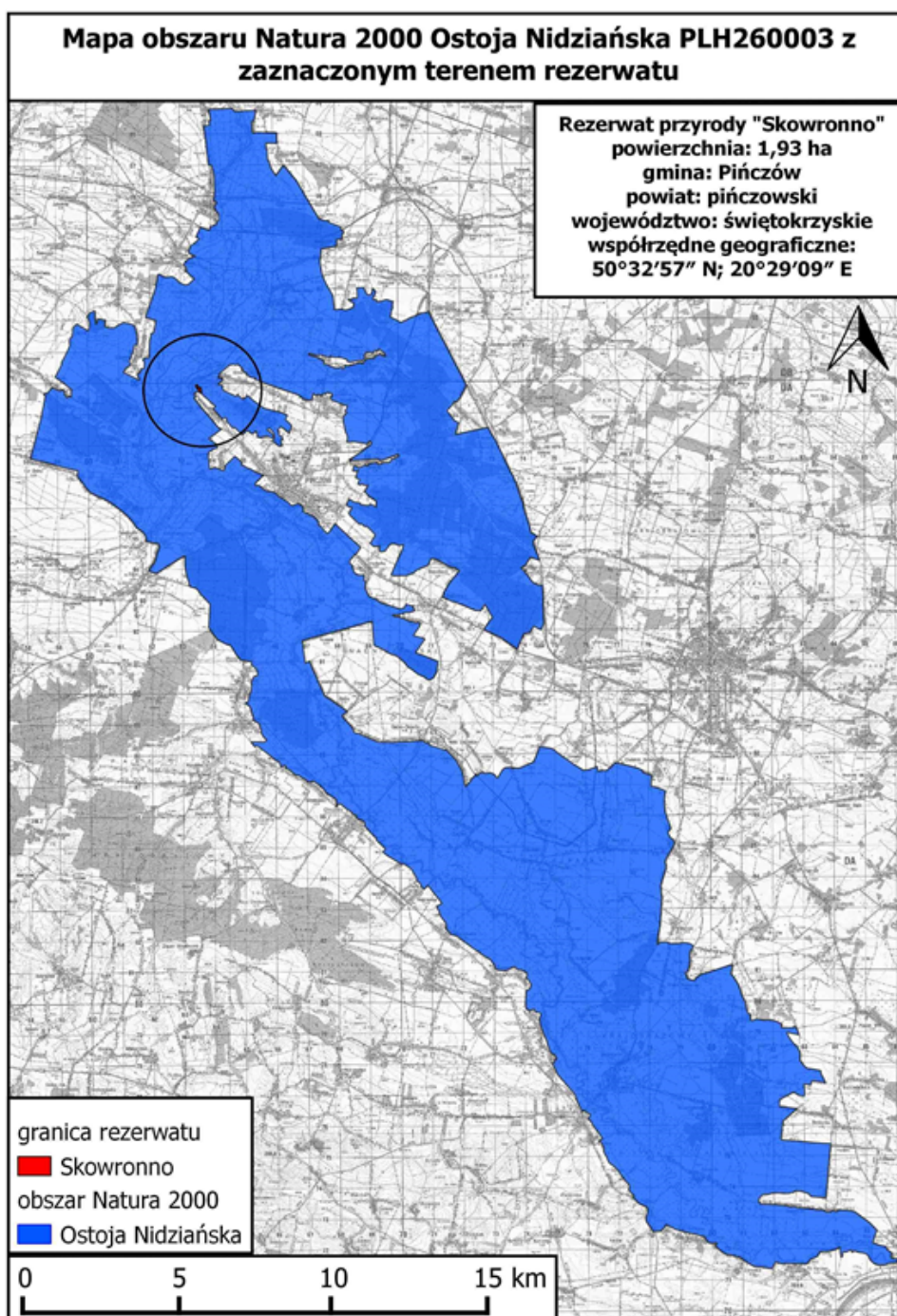
**Współrzędne punktów załamania granic obszaru Natura 2000 Ostoja Nidziańska PLH260003 w części
pokrywającej się z rezerwatem przyrody „Skowronno”**

nr	X,	Y,
1	605345,718 819	298950,670 640
2	605315,255 595	298917,397 024
3	605256,475 807	298993,612 045
4	605238,042 413	299015,263 550
5	605220,381 500	299034,035 373
6	605202,684 697	299054,359 696
7	605183,576 238	299074,547 597
8	605146,732 849	299141,866 614
9	605138,365 499	299160,268 806
10	605200,056 203	299185,632 336
11	605226,219 850	299144,637 633

12	605219,696 429	299121,525 853
13	605221,566 937	299105,893 520
14	605233,466 314	299088,338 606
15	605248,127 157	299074,407 466
16	605254,376 001	299081,084 711
17	605259,169 322	299089,069 748
18	605267,567 508	299094,246 659
19	605281,672 926	299100,412 855
20	605291,583 554	299105,620 103
21	605300,867 414	299104,474 128
22	605306,880 969	299094,606 847
23	605309,954 135	299086,853 166
24	605315,219 969	299078,391 389
25	605322,728 095	299063,550 265
26	605316,866 703	299041,972 554
27	605327,410 488	299021,500 227

28	605334,420 392	299000,293 418
29	605333,844 041	298968,808 760

Załącznik Nr 5 do Zarządzenia
REGIONALNEGO DYREKTORA OCHRONY
ŚRODOWISKA W KIELCACH
z dnia 29 lipca 2014 r. w sprawie ustanowienia planu ochrony
dla rezerwatu przyrody „Skowronno”



UZASADNIENIE

Zgodnie z art. 19 ust. 6 ustawy z dnia 16 kwietnia 2004 r. o ochronie przyrody ([Dz.U. z 2013 poz. 627](#) z późniejszymi zmianami) Regionalny Dyrektor Ochrony Środowiska ustanawia plan ochrony dla rezerwatu przyrody.

Plan ochrony rezerwatu sporządza się na okres 20 lat w celu oceny stanu zasobów, tworów i składników przyrody, walorów krajobrazowych, wartości kulturowych oraz wskazania istniejących i potencjalnych zagrożeń wewnętrznych i zewnętrznych, a także opracowania koncepcji ochrony tych zasobów ze wskazaniem zakresu prac, w tym zabiegów i czynności konserwatorskich, które wpłyną na zachowanie walorów przyrodniczych.

Celem ochrony obowiązującym w rezerwacie przyrody „Skowronno”, zgodnie z Zarządzeniem Ministra Leśnictwa i Przemysłu Drzewnego z dnia 5 maja 1960 r. jest zachowanie ze względów naukowych i dydaktycznych fragmentu zbiorowisk muraw stepowych. Ze względu na unikalne walory geologiczne oraz niemal nienaruszone walory naturalnego i harmonijnego krajobrazu Ponięcia zasadne jest poszerzenie przedmiotu ochrony w rezerwacie o krajobrazowy, geologiczny oraz entomologiczny. W tym celu Regionalny Dyrektor Ochrony Środowiska w Kielcach wyda stosowne zarządzenie

Rezerwat przyrody „Skowronno” położony jest na terenie obszaru Natura 2000 Ostoja Nidziańska PLH260003, który posiada ustanowiony Zarządzeniem z dnia 29.04.2014 r. Regionalnego Dyrektora Ochrony Środowiska w Kielcach plan zadań ochronnych (Dz.Urz. Woj.Św. poz. 1479 z dnia 05.05.2014 r.). Wypełniając wymóg art. 24 ust.5 ustawy o ochronie przyrody w planie ochrony uwzględniono zakres zadań ochronnych dla w/w obszaru Natura 2000.

Zadania ochronne określone w planie ochrony mają na celu utrzymanie walorów przyrodniczych oraz osiągnięcie celów ochrony obowiązujących w rezerwacie. Rodzaj i zakres zabiegów ochronnych ustalono w oparciu o diagnozę stanu przyrody rezerwatu, biorąc pod uwagę dynamikę procesów przyrodniczych, stwierdzone zagrożenia zewnętrzne i wewnętrzne. Plan ochrony, będący przedmiotem niniejszego zarządzenia został przygotowany na podstawie dokumentacji stanu przyrody rezerwatu „Skowronno” sporządzonej w 2013 r., z uwzględnieniem wymagań art. 20 ust. 3 ustawy z dnia 16 kwietnia 2004 r. o ochronie przyrody oraz rozporządzenia Ministra Środowiska z dnia 12 maja 2005 r. w sprawie sporządzania projektu planu ochrony dla parku narodowego, rezerwatu przyrody i parku krajobrazowego, dokonywania zmian w tym planie oraz ochrony zasobów, tworów i składników przyrody (Dz. U. Nr 94, poz. 794). Zgodnie z w/w rozporządzeniem, fakt przystąpienia do sporządzenia planu ochrony rezerwatu przyrody „Skowronno” podano do publicznej wiadomości poprzez zamieszczenie ogłoszenia w prasie lokalnej oraz na stronie internetowej Regionalnej Dyrekcji Ochrony Środowiska w Kielcach, na tablicy ogłoszeń Urzędu Miasta i Gminy w Pińczowie i RDOŚ w Kielcach.

Zgodnie z art. 19 ust. 1a ustawy o ochronie przyrody zapewniono możliwość udziału społeczeństwa na zasadach określonych w art. 39 ustawy z dnia 3.10.2008 r. o udostępnianiu informacji o środowisku i jego ochronie, udziale społeczeństwa w ochronie środowiska oraz ocenach oddziaływania na środowisko. Dla ochrony i realizacji celów ochrony rezerwatu niezbędne jest przeprowadzenie działań ujętych w planie ochrony, wynikających z następujących przyczyn:

1. Zabiegi usuwania drzew i krzewów oraz koszenia są konieczne dla powstrzymania procesu naturalnej sukcesji wtórnej, przejawiającej się na terenie rezerwatu. Po wykoszeniu roślinności odsłaniana jest gleba i w ten sposób możliwe jest rozsiewanie nasion przez gatunki kserotermiczne.

2. Celem wypasu zwierząt gospodarskich w rezerwacie, podobnie jak w przypadku koszenia, jest zapobieganie procesom sukcesji wtórnej. Zabieg jest szczególnie istotny dla zachowania muraw kserotermicznych, których koszenie mechaniczne w niektórych miejscach jest wykluczone, z uwagi

na usytuowanie na stromych zboczach. Wypas zwierząt jest bardzo korzystny poprzez tworzenie luk w roślinności, odsłanianie gleby, zmianę jej struktury fizycznej i naruszenie warstwy wojłoku. Wypas obwoźny zapewni też wymianę genetyczną pomiędzy poszczególnymi rezerwatami kserotermicznymi Poniidzia.

3. Eliminowanie gatunków obcego pochodzenia wykazujących charakter inwazyjny jest konieczne dla zachowania właściwej struktury i funkcji zbiorowisk roślinnych rezerwatu oraz populacji rodzimych gatunków roślin, szczególnie gatunków kserotermicznych.

4. Przywrócenia i utrzymanie właściwego stanu siedlisk w rezerwacie powinno zagwarantować zachowanie związanych z nimi organizmów, w tym gatunków chronionych i zagrożonych.

5. Oznakowanie granic rezerwatu kamiennymi słupkami oraz montaż tablic informacyjnych i edukacyjnych pozwoli na lepszą realizację zadań ochrony i edukacji.

6. Prowadzenie monitoringu jest wskazane z uwagi na dużą wrażliwość występujących na terenie rezerwatu zbiorowisk roślinnych. Cykliczne obserwacje umożliwią wiarygodną ocenę rezultatów prowadzonych działań i odpowiednio wczesne reagowanie na ewentualne niekorzystne zmiany.

7. Plan ochrony wskazuje na konieczność wyeliminowania zagrożenia związanego z niekontrolowanym ruchem turystycznym, poprzez właściwą jego organizację i działania dydaktyczne. Wyznaczenie szlaku ruchu pieszego wpłynie na zmniejszenie degradacji zbiorowisk roślinnych i elementów przyrody nieożywionej.

Przyjęte w planie ochrony ustalenia do studium uwarunkowań i kierunków zagospodarowania przestrzennego gminy Pińczów, miejscowych planów zagospodarowania przestrzennego gminy Pińczów dotyczące eliminacji lub ograniczenia zagrożeń, uzasadnia się następująco:

a) wyznaczenie strefy wyłączonej z zalesień, zmiany użytkowania i rozbudowy stanowiącej pas o szerokości 35 m wokół granic rezerwatu przyrody „Skowronno” jest wskazane ze względu na konieczność eliminacji ewentualnych zagrożeń wynikających z istnienia zadrzewień oraz zabudowy w sąsiedztwie ekosystemów muraw kserotermicznych, których obecność wiązałaby się z niekorzystną zmianą warunków topoklimatycznych (zacienienie, dłuższe zaleganie pokrywy śnieżnej, pogorszenie warunków termicznych), zwiększonym dopływem diaspory gatunków drzewiastych, oraz innymi negatywnymi oddziaływaniami antropogenicznymi.

b) stosowane na polach środki ochrony roślin w bezpośrednim sąsiedztwie murawy, przenikając do niej, powodują: eliminację gatunków charakterystycznych dla muraw kserotermicznych (żółknięcie, degenerację roślin), uproszczenie struktury zbiorowisk, wnikanie gatunków obcych ekologicznie oraz zagrażających w szczególności owadom występującym na terenie rezerwatu.

Plan ochrony nie przewiduje turystycznego wykorzystania rezerwatu.

Na terenie rezerwatu nie wskazuje się obszarów i miejsc udostępnionych dla celów naukowych, rekreacyjnych, sportowych, działalności wytwórczej, handlowej i innej z wyłączeniem miejsc, w których będzie realizowana ochrona czynna.

Badania naukowe na obszarze rezerwatu przyrody możliwe będą po uzyskaniu indywidualnej zgody Regionalnego Dyrektora Ochrony Środowiska w Kielcach w trybie art. 15 ust. 1 ustawy o ochronie przyrody.

Szacunkowy koszt działań ochronnych wynosi ok. 21 tys. złotych rocznie.

Na podstawie art. 19 ust. 2 projekt planu został pozytywnie zaopiniowany przez Radę Miejską w Pińczowie – Uchwała Nr LIII/445/14 z dnia 25.06.2014 r. oraz na podstawie art. 97 ust. 3 pkt. 2 przez Regionalną Radę Ochrony Przyrody w Kielcach – Uchwała Nr 6/2014 z dnia 13.06.2014 r.

Projekt niniejszego zarządzenia uzyskał uzgodnienie Wojewody Świętokrzyskiego – pismo znak: PNK.II.0521.104.2014 z dnia 25.07.2014 r.

