



DZIENNIK URZĘDOWY WOJEWÓDZTWA ŚWIĘTOKRZYSKIEGO

Kielce, dnia 18 listopada 2011 r.

Nr 273

TREŚĆ:

Poz.:

U C H W A Ł Y :

- 3136** – nr VII/52/2011 Rady Powiatu Kazimierskiego z dnia 19 września 2011 r. w sprawie ustalenia opłat za usunięcie i przechowywanie pojazdów usuniętych z dróg na parkingach strzeżonych..... 25986
- 3137** – nr XII/62/2011 Rady Miejskiej w Działoszycach z dnia 2 sierpnia 2011 r. zmieniająca uchwałę w sprawie zaliczenia dróg do kategorii dróg gminnych..... 25987
- 3138** – nr XVI/78/2011 Rady Miejskiej w Działoszycach z dnia 28 października 2011 r. w sprawie określenia szczegółowego sposobu konsultowania z organizacjami pozarządowymi i podmiotami o których mowa w art. 3 ust. 3 ustawy o działalności pożytku publicznego i wolontariacie projektów aktów prawa miejscowego w dziedzinach dotyczących działalności statutowej tych organizacji..... 25988
- 3139** – nr XII/85/11 Rady Miejskiej w Osieku z dnia 28 września 2011 r. w sprawie zmian w budżecie Miasta i Gminy Osiek na 2011 rok..... 25991
- 3140** – nr XII/87/11 Rady Miejskiej w Osieku z dnia 28 września 2011 r. w sprawie zasad udzielania dotacji z budżetu Gminy na prace konserwatorskie , restauratorskie i roboty budowlane przy zabytkach wpisanych do rejestru , znajdujących się na obszarze Gminy Osiek..... 26003
- 3141** – nr XVIII/122/11 Rady Miejskiej w Połańcu z dnia 7 listopada 2011 r. w sprawie wysokości i zasad ustalania opłat za świadczenia udzielane przez przedszkola publiczne prowadzone przez Miasto i Gminę Połaniec..... 26008
- 3142** – nr XVI/139/11 Rady Miejskiej w Staszowie z dnia 27 października 2011 r. w sprawie podwyższenia kryterium dochodowego uprawniającego do przyznania pomocy w zakresie dożywiania w ramach programu wieloletniego „ Pomoc państwa w zakresie dożywiania” 26010
- 3143** – nr XIV/83/11 Rady Gminy Łagów z dnia 11 października 2011 r. w sprawie określenia wysokości stawek opłaty targowej, zasad poboru oraz określenia inkasentów..... 26010
- 3144** – nr XII/95/2011 Rady Gminy w Piekoszowie z dnia 29 września 2011 r. w sprawie zmiany do zmiany Nr 2 w miejscowym planie ogólnym zagospodarowania przestrzennego gminy Piekoszów..... 26013
- 3145** – nr XIV /56 2011 Rady Gminy Słupia Jędrzejowska z dnia 21 września 2011 r. w sprawie zmian w budżecie gminy w 2011 roku..... 26021
- 3146** – nr XV/59/2011 Rady Gminy Słupia Jędrzejowska z dnia 18 października 2011 r. w sprawie zmian w budżecie Gminy Słupia Jędrzejowska na 2011r..... 26034

3136

UCHWAŁA NR VII/52/2011 RADY POWIATU KAZIMIERSKIEGO

z dnia 19 września 2011 r.

w sprawie ustalenia opłat za usunięcie i przechowywanie pojazdów usuniętych z dróg na parkingach strzeżonych

Na podstawie art. 12 pkt. 7 i art. 40 ust. 1 ustawy z dnia 5 czerwca 1998 r. – o samorządzie powiatowym (tekst jednolity Dz. U. z 2001 r. Nr 142, poz. 1592 z późn. zm.) oraz art. 130a ust. 6 ustawy z dnia 20 czerwca 1997 r. – Prawo o ruchu drogowym (tekst jednolity Dz. U. z 2005 r. Nr 108, poz. 908 z późn. zm.) Rada Powiatu Kazimierskiego uchwała, co następuje:

§ 1. Ustala się wysokość opłat za czynności związane z usuwaniem pojazdów z dróg Powiatu Kazimierskiego i przechowywaniem tych pojazdów na parkingu strzeżonym w brzmieniu określonym w załączniku Nr 1 do uchwały

§ 2.1. Ustala się wysokość opłat z tytułu kosztów powstałych w wyniku wydania dyspozycji usunięcia pojazdu, a następnie odstąpienia

od jego usunięcia w brzmieniu określonym w załączniku Nr 1 do uchwały.

2. Naliczenie opłaty, o której mowa w ust. 1 następuje w przypadku dojazdu do miejsca zdarzenia.

§ 3. Wykonanie uchwały powierza się Zarządowi Powiatu Kazimierskiego

§ 4. Traci moc uchwała Nr IV/24/2011 z dnia 28 lutego 2011 r.

§ 5. Uchwała wchodzi w życie po upływie 14 dni od dnia ogłoszenia w Dzienniku Urzędowym Województwa Świętokrzyskiego.

Przewodnicząca Rady Powiatu:
Krystyna Wicher

Załącznik do uchwały nr VII/52/2011
Rady Powiatu Kazimierskiego
z dnia 19 września 2011 r.

1. Stawki opłat za usunięcie pojazdu
 - a) rower lub motorower – 100 zł
 - b) motocykl – 200 zł
 - c) pojazd o dopuszczalnej masie całkowitej do 3,5 t – 440 zł
 - d) pojazd o dopuszczalnej masie całkowitej powyżej 3,5 t do 7,5 t – 550 zł
 - e) pojazd o dopuszczalnej masie całkowitej powyżej 7,5 t do 16 t – 780 zł
 - f) pojazd o dopuszczalnej masie całkowitej powyżej 16 t – 1 150 zł
 - g) pojazd przewożący materiały niebezpieczne – 1 400 zł
2. Stawki opłat za przechowywanie pojazdu na parkingu za każdą rozpoczętą dobę przechowywania
 - a) rower lub motorower – 15 zł
 - b) motocykl – 22 zł
 - c) pojazd o dopuszczalnej masie całkowitej do 3,5 t – 33 zł
 - d) pojazd o dopuszczalnej masie całkowitej powyżej 3,5 t do 7,5 t – 45 zł
 - e) pojazd o dopuszczalnej masie całkowitej powyżej 7,5 t do 16 t – 65 zł
 - f) pojazd o dopuszczalnej masie całkowitej powyżej 16 t – 120 zł
 - g) pojazd przewożący materiały niebezpieczne – 180 zł
3. Opłaty z tytułu kosztów powstałych w wyniku odstąpienia od usunięcia pojazdu w przypadku dojazdu do miejsca zdarzenia stanowią 50 % kwoty określonej w pkt. 1

3137

UCHWAŁA NR XII/62/2011 RADY MIEJSKIEJ W DZIAŁOSZYCACH

z dnia 2 sierpnia 2011 r.

zmieniająca uchwałę w sprawie zaliczenia dróg do kategorii dróg gminnych

Na podstawie art. 7 ust. 1 pkt 2 i art. 18 ust. 1 i 2 pkt 15 ustawy z dnia 8 marca 1990 r. o samorządzie gminnym (Dz. U. z 2001 r. Nr 142, poz. 1591 z późn. zm.) i art. 7 ust. 1 i 2, art. ustawy z dnia 25 marca 1985 r. o drogach publicznych (Dz. U. z 2007 r. Nr 19 poz. 115 z późn. zm.) uchwała się co następuje:

§ 1. -

- 1) Zalicza się drogę o nazwie "Wola Knyszyńska przez wieś" o długości 650 mb zlokalizowanej na działce nr ewid. 126 położonej w miejscowości Wola Knyszyńska do kategorii dróg gminnych..:
- 2) Zalicza się drogę o nazwie "Sancygniów - Wymysłów" o długości 300 mb zlokalizowanej na działce nr ewid. 136 położonej w miejscowości Sancygniów do kategorii dróg gminnych.
- 3) Zalicza się drogę o nazwie "Kujawki przez wieś" o długości 255 mb zlokalizowanej na działce nr ewid. 44 oraz 47 położonych w miejscowości Kujawki do kategorii dróg gminnych.
- 4) Zalicza się drogę o nazwie "Kujawki – Sudół" o długości 735 mb zlokalizowanej na działce nr ewid. 75, 100 oraz 133 położonej w miejscowości Kujawki do kategorii dróg gminnych.

- 5) 1. Zalicza się drogę o nazwie "Gaik - Dzierążnia" o długości 285 mb zlokalizowanej na działce nr ewid. 148 położonej w miejscowości Gaik do kategorii dróg gminnych.
- 6) Zalicza się drogę o nazwie "Działoszyce - Ksawerów" o długości 545 mb zlokalizowanej na działce nr ewid. 130 położonej w Działoszycach do kategorii dróg gminnych.
- 7) Zalicza się odcinek drogi o nazwie "Bronocice - Pierocice" w km 0+180 do 0+570 o długości 390 mb zlokalizowanej na działce nr ewid. 338 położonej w miejscowości Bronocice do kategorii dróg gminnych.
- 8) W załączniku nr 1 do uchwały Nr 8/I/2003 Rady Miejskiej w Działoszycach z dnia 12 lutego 2003 r. w sprawie zaliczenia dróg do kategorii dróg gminnych wprowadza się następujące zmiany:
- „dopisuje się poz. 79 o treści: „Wola Knyszyńska przez wieś
 - „dopisuje się poz. 80 o treści: „Sancygniów - Wymysłów”
 - „dopisuje się poz. 81 o treści: „Kujawki przez wieś”
 - „dopisuje się poz. 82 o treści: „Kujawki – Sudół”
 - „dopisuje się poz. 83 o treści: „Gaik – Dzierążnia”
 - „dopisuje się poz. 84 o treści: „Działoszyce – Ksawerów”.
- § 2. -Wykonanie uchwały powierza się Burmistrzowi Miasta i Gminy Działoszyce.
- § 3. -Traci moc uchwała nr X/50/2011 Rady Miejskiej w Działoszycach z dnia 29 czerwca 2011 roku zmieniająca uchwałę w sprawie zaliczenia dróg do kategorii dróg gminnych.
- § 4. -Uchwała wchodzi w życie z dniem podjęcia i podlega ogłoszeniu w Dzienniku Urzędowym Województwa Świętokrzyskiego.

Przewodniczący Rady Miejskiej:
Zygmunt Saracki

3138

UCHWAŁA NR XVI/78/2011 RADY MIEJSKIEJ W DZIAŁOSZYCACH

z dnia 28 października 2011 r.

w sprawie określenia szczegółowego sposobu konsultowania z organizacjami pozarządowymi i podmiotami o których mowa w art. 3 ust. 3 ustawy o działalności pożytku publicznego i wolontariacie projektów aktów prawa miejscowego w dziedzinach dotyczących działalności statutowej tych organizacji

Na podstawie art. 18 ust. 2 pkt. 15 ustawy z dnia 8 marca 1990 r. o samorządzie gminnym (Dz. U. z 2001 r. Nr 142, poz.1591 z późn. zm.) oraz art. 5 ust. 5 ustawy z dnia 24 kwietnia 2003 r. o działalności pożytku publicznego i o wolontariacie (Dz. U. z 2003 r. Nr 96, poz. 873 z późn. zm.) Rada Miejska w Działoszycach uchwala co następuje:

§ 1. -Określa się szczegółowy sposób konsultowania z organizacjami pozarządowymi i podmiotami o których mowa w art. 3 ust. 3 ustawy o działalności pożytku publicznego i o wolontariacie projektów aktów prawa miejsco-

wego w dziedzinach dotyczących działalności statutowej tych organizacji, stanowiący załącznik do niniejszej uchwały.

§ 2. -Wykonanie uchwały powierza się Burmistrzowi Miasta i Gminy.

§ 3. -Uchwała wchodzi w życie po upływie 14 dni od dnia ogłoszenia w Dzienniku Urzędowym Województwa Świętokrzyskiego.

Przewodniczący Rady Miejskiej:
Zygmunt Saracki

Załącznik nr 1
do uchwały nr XVI/78/2011
Rady Miejskiej w Działoszycach
z dnia 28 października 2011 r.

1. Konsultacje przeprowadza się z organizacjami pozarządowymi oraz podmiotami wymienionymi w art. 3 ust. 3 ustawy o pożytku publicznym i o wolontariacie działającymi na terenie Miasta i Gminy w Działoszycach w zakresie określonym w ustawie.
2. Przedmiotem konsultacji są:
 - a) projekty aktów prawa miejscowego w dziedzinach dotyczących działalności statutowej organizacji pozarządowych i podmiotów, o których mowa w art. 3 ust. 3 ustawy o działalności pożytku publicznego i o wolontariacie,
 - b) projekty rocznych lub wieloletnich programów współpracy Gminy z organizacjami pozarządowymi.
3. Konsultacje przeprowadza się w celu poznania opinii podmiotów, o których mowa w pkt. 1 w sprawie poddanej konsultacji.
4. Konsultacje przeprowadza się z inicjatywy Burmistrza Miasta i Gminy na podstawie dokonanego ogłoszenia.
5. Ogłoszenie o przeprowadzeniu konsultacji zamieszczone jest w Biuletynie Informacji Publicznej, na stronie internetowej Urzędu Miasta i Gminy oraz na tablicy ogłoszeń.
6. Ogłoszenie zawiera w szczególności:
 - a) przedmiot konsultacji
 - b) termin konsultacji (czas rozpoczęcia i zakończenia konsultacji)
 - c) formy konsultacji.
7. Konsultacje mogą mieć formę:
 - a) Pisemną – poprzez wyrażenie opinii pisemnej w podanej kwestii.
 - b) Bezpośrednich spotkań.
8. Do wyrażenia pisemnych opinii wykorzystywany może być formularz, którego wzór określa załącznik nr 2 do niniejszej uchwały.
9. Termin wyrażenia opinii przez organizacje pozarządowe i podmioty wymienione w art. 3 ust. 3 ustawy o działalności pożytku publicznego i o wolontariacie nie może być krótszy niż 7 dni od dnia ogłoszenia konsultacji.
10. Nieprzedstawienie opinii w terminie określonym w pkt. 9 oznacza rezygnację z prawa do jej wyrażenia.
11. Opinie i uwagi organizacji pozarządowych i podmiotów wymienionych w art.3 ust.3 w/w ustawy zgłoszone w czasie konsultacji, kierowane są do wyznaczonej przez Burmistrza Miasta i Gminy komórki organizacyjnej Urzędu Miasta i Gminy.
12. Z przebiegu konsultacji komórka, o której mowa w pkt. 11 sporządza protokół zawierający informację o organizacjach i podmiotach biorących udział w konsultacjach, o terminie konsultacji, przedmiocie i wynikach konsultacji.
13. Konsultacje uważa się za ważne bez względu na liczbę uczestniczących w nich organizacji i podmiotów.
14. Konsultacje mają charakter opiniodawczy a ich wyniki nie są wiążące dla organów Gminy.

Załącznik nr 2
do uchwały nr XVI/78/2011
Rady Miejskiej w Działoszycach
z dnia 28 października 2011 r.

FORMULARZ KONSULTACJI

Pełna nazwa organizacji lub podmiotu:
Wskazanie projektu prawa miejscowego – przedmiotu konsultacji:
Proponowane zmiany brzmienia zapisu lub treści nowego przepisu:
Uzasadnienie wprowadzenia zmiany/ wprowadzenia nowego zapisu:

.....
Organizacja lub podmiot składający formularz

.....
Podpisy osób reprezentujących

Działoszyce, data

3139

UCHWAŁA NR XII/85/11 RADY MIEJSKIEJ W OSIEKU

z dnia 28 września 2011 r.

w sprawie zmian w budżecie Miasta i Gminy Osiek na 2011 rok.

Na podstawie art.18 ust.2 pkt 4 ustawy z dnia 8 marca 1990 r. o samorządzie gminnym (t. j. Dz. U. z 2001 r. Nr 142 poz.1591 z późn. zm.) w związku z art.211 ust.5 , art.212 ust.1 pkt 1,2,4,5 ustawy z dnia 27 sierpnia 2009 roku o finansach publicznych (t. j. Dz. U. Nr 157 poz.1240 z późn. zm) Rada Miejska w Osieku uchwała co następuje :

§ 1. Dokonuje się zmian w planie dochodów budżetowych na 2011 rok zgodnie z załącznikiem Nr 1.

§ 2. Dokonuje się zmian w planie wydatków budżetowych na 2011 rok zgodnie z załącznikiem Nr 2.

§ 3. Zmienia się załącznik Nr 3 „Limity wydatków na wieloletnie przedsięwzięcia planowane do poniesienia w 2011 roku ” do uchwały Nr IV/33/11 Rady Miejskiej w Osieku z dnia 21 lutego 2011 roku w sprawie uchwalenia budżetu Miasta i Gminy Osiek na 2011 rok w brzmieniu jak w załączniku Nr 3 do mniejszej uchwały .

§ 4. Zmienia się załącznik Nr 7 "Dochody i wydatki związane z realizacją zadań z zakresu administracji rządowej i innych zadań zleconych odrębnymi ustawami w 2011 r." do uchwały Nr IV/33/11 Rady Miejskiej w Osieku z dnia 21 lutego 2011 roku w sprawie uchwalenia budżetu Miasta i Gminy Osiek na 2011 rok w brzmieniu jak w załączniku Nr 4 do mniejszej uchwały .

§ 5. Zmienia się załącznik Nr 10 „Plan dochodów gromadzonych na wydzielonym rachunku jednostki budżetowej i wydatki nimi finansowane w 2011 roku ” do uchwały Nr IV/33/11 Rady Miejskiej w Osieku z dnia 21 lutego 2011 roku w sprawie uchwalenia budżetu Miasta i Gminy Osiek na 2011 rok w brzmieniu jak w załączniku Nr 5 do mniejszej uchwały .

§ 6. Zmienia się załącznik Nr 8 „ Dotacje celowe w 2011 roku ” do uchwały Nr IV/33/11 Rady Miejskiej w Osieku z dnia 21 lutego 2011 roku w sprawie uchwalenia budżetu Miasta i Gminy Osiek na 2011 rok w brzmieniu jak w załączniku Nr 6 do mniejszej uchwały .

§ 7. Zmienia się załącznik Nr 5„ Wydatki i programy realizowane ze środków pochodzących z budżetu Unii Europejskiej oraz innych źródeł zagranicznych , niepodlegających zwrotowi za 2011 rok ” do uchwały Nr IV/33/11 Rady Miejskiej w Osieku z dnia 21 lutego 2011 roku w sprawie uchwalenia budżetu Miasta i Gminy Osiek na 2011 rok w brzmieniu jak w załączniku Nr 7 do mniejszej uchwały .

§ 8. Wykonanie uchwały powierza się Burmistrzowi Miasta i Gminy Osiek .

§ 9. Uchwała wchodzi w życie z dniem podjęcia i podlega ogłoszeniu w Dzienniku Urzędowym Województwa Świętokrzyskiego .

Przewodniczący Rady Miejskiej:
Wiesław Kopeć

Załącznik nr 1
do uchwały nr XII/85/11
Rady Miejskiej w Osieku
z dnia 28 września 2011 r.

Dochody budżetowe na 2011 rok

Dz	Rozd z.	§	Treść	Dochody bieżące - zwiększenie	Dochody majątkowe - zwiększenie
751	75108	2010	Urzędy naczelnych organów władzy państwowej , kontroli i ochrony prawa oraz sądownictwa -wybory do Sejmu i Senatu – dotacje celowe otrzymane z budżetu państwa na realizację zadań bieżących z zakresu administracji rządowej oraz innych zadań zleconych gminie ustawami	9.794	-
801	80195	2030	0świata i wychowanie -pozostała działalność – dotacje celowe otrzymane z budżetu państwa na realizację własnych zadań bieżących gmin	164	-
852	85213	2010	Pomoc społeczna – składki na ubezpieczenie zdrowotne opłacane za osoby pobierające niektóre świadczenia z pomocy społecznej , niektóre świadczenia rodzinne oraz za osoby uczestniczące w zajęciach w centrum integracji społecznej -dotacje celowe otrzymane z budżetu państwa na realizację zadań bieżących z zakresu administracji rządowej oraz innych zadań zleconych gminie ustawam	189	-
900	90095	6298	Gospodarka komunalna i ochrona środowiska – pozostała działalność- środki na dofinansowanie własnych inwestycji gmin pozyskane z innych źródeł	-	2.967
			Razem	10.147	2.967
			Razem zwiększenie	13.114	

Załącznik nr 2
do uchwały nr XII/85/11
Rady Miejskiej w Osieku
z dnia 28 września 2011 r.

Wydatki budżetowe na 2011 rok

Dz.	Rozdz.	§	Treść	Zwiększenie	Zmniejszenie
400	40002	4260	Wytwarzanie i zaopatrywanie w energię elektryczną , gaz i wodę - dostarczanie wody -zakup energii	37.789	-
600	60016		Transport i łączność -drogi publiczne gminne	16.000	16.000
		4170	Wynagrodzenia bezosobowe	16.000	-
		4270	Zakup usług remontowych	-	16.000
750	75023		Administracja publiczna – urzędy gmin	7.000	10.000
		4280	Zakup usług zdrowotnych	-	2.000
		4350	Zakup usług dostępu do sieci internet	-	1.000
		4360	Opłaty z tytułu zakupu usług telekomunikacyjnych świadczonych w ruchomej publicznej sieci telefonicznej	-	2.000
		4530	Podatek od towarów i usług	3.000	-
		4580	Pozostałe odsetki	2.000	-
		4610	Koszty postępowania sądowego i prokuratorskiego	2.000	-
		4700	Szkolenia pracowników niebędących członkami korpusu służby cywilnej	-	5.000
751	75108		Urzędy naczelnych organów władzy państwowej , kontroli i ochrony prawa oraz sądownictwa -wybory do Sejmu i Senatu	9.794	-
		4110	Składki na ubezpieczenia społeczne	418	-
		4120	Składki na Fundusz Pracy	68	-
		4170	Wynagrodzenia bezosobowe	3.016	-
		4210	Zakup materiałów i wyposażenia	5.992	-
		4300	Zakup usług pozostałych	300	-
754	75412		Bezpieczeństwo publiczne i ochrona przeciwpożarowa-ochotnicze straże pożarne	15.000	1.000
		4170	Wynagrodzenia bezosobowe	15.000	-
		4370	Opłaty z tytułu zakupu usług telekomunikacyjnych świadczonych w stacjonarnej publicznej sieci telefonicznej	-	1.000
757	75702	8110	Obsługa długu publicznego -obsługa papierów wartościowych, kredytów i pożyczek jednostek samorządu terytorialnego -odsetki od samorządowych papierów wartościowych lub zaciągniętych przez jednostkę samorządu terytorialnego kredytów i pożyczek	-	30.000

801			0świata i wychowanie	72.842	73.500
	80101		Szkoły podstawowe	-	72.000
		4260	Zakup energii	-	50.000
		4280	Zakup usług zdrowotnych	-	2.000
		4570	Odsetki od nieterminowych wpłat z tytułu pozostałych podatków i opłat	-	20.000
	80104		Przedszkola	45.000	-
		4010	Wynagrodzenia osobowe pracowników	25.000	-
		4110	Składki na ubezpieczenia społeczne	10.000	-
		4260	Zakup energii	5.000	-
		4300	Zakup usług pozostałych	5.000	-
	80130	4010	Szkoły zawodowe – wynagrodzenia osobowe pracowników	27.000	-
	80113		0świata i wychowanie- dowóz dzieci do szkół	842	1.500
		2310	Dotacje celowe przekazane gminie na zadania bieżące realizowane na podstawie porozumień między jednostkami samorządu terytorialnego .	842	
		4570	Odsetki od nieterminowych wpłat z tytułu pozostałych podatków i opłat	-	500
		4580	Pozostałe odsetki	-	1.000
854	85415		Edukacyjna opieka wychowawcza -pomoc materialna dla uczniów	9.854	9.854
		3260	Inne formy pomocy dla uczniów	9.854	-
		4240	Zakup pomocy naukowych , dydaktycznych i książek	-	9.854
852	85213	4130	Pomoc społeczna – składki na ubezpieczenie zdrowotne opłacane za osoby pobierające niektóre świadczenia z pomocy społecznej , niektóre świadczenia rodzinne oraz za osoby uczestniczące w zajęciach w centrum integracji społecznej - składki na ubezpieczenie zdrowotne	189	-
900			Gospodarka komunalna i ochrona środowiska	18.113	33.113
	90002	4300	Gospodarka odpadami – zakup usług pozostałych	15.000	-
	90095		Gospodarka komunalna i ochrona środowiska - pozostała działalność	3.113	33.113
		4300	Zakup usług pozostałych	-	30.000
		6058	Wydatki inwestycyjne jednostek budżetowych	-	3.113
		6059	Wydatki inwestycyjne jednostek budżetowych	3.113	-
	Razem			186.581	173.467
			Razem zwiększenie	13.114	

Załącznik nr 4
do uchwały nr XII/85/11
Rady Miejskiej w Osieku
z dnia 28 września 2011 r.

Dochoły i wydatki związane z realizacją zadań z zakresu administracji rządowej i innych zadań zleconych odrębnymi ustawami w 2011 r. w złotych

Dział	Rozdział	§	Dotacje ogółem	Wydatki na 2011 r.	z tego:				z tego:			z tego:		
					Wydatki bieżące	Wydatki jednorazowe budżetowych	Dotacje na zadania bieżące	Świadczenia na rzecz osób fizycznych	Wydatki na programy finansowane z udziałem środków, o których mowa w art. 5 ust. 1 pkt 2 i 3	Wydatki majątkowe	inwestycje i zakupy inwestycyjne	w tym:	Wydatki na programy finansowane z udziałem środków, o których mowa w art. 5 ust. 1 pkt 2 i 3	wkładów do spółek prawa handlowego
010	01095	2010	72824	72824	71396									
750	75056	2010	24700	24700	800		15997							
750	75011	2010	75955	75955	705									
751	75101	2010	1314	1314	1314									
751	75108	2010	9794	9794	3502	6292								
852	85212	2010	3022132	3022132	88023		2934109							
852	85213	2010	10526	10526	10526									
852	85228	2010	33000	33000	32000	1000								
852	85278	2010	885	885			885							
Ogółem			3251130	3251130	209420	90719	2950991							

Załącznik nr 5
do uchwały nr XII/85/11
Rady Miejskiej w Osieku
z dnia 28 września 2011 r.

**Plan dochodów gromadzonych na wydzielonym rachunku jednostki
budżetowej i wydatki nimi finansowane w 2011 r.**

w złotych

Lp.	Wyszczególnienie	Dział	Rozdział	Stan środków finansowych na początek roku	Dochody	Wydatki	Stan środków finansowych na koniec roku
1	2	3	4	5	6	7	8
1	Publiczna Szkoła Podstawowa w Bukowej	801	80101		10000	10000	
2	Publiczna Szkoła Podstawowa w Długolece	801	80101		10000	10000	
3	Publiczna Szkoła Podstawowa w Ossali	801	80101		8364	8364	
4	Publiczna Szkoła Podstawowa w Szwagrowie	801	80101		20000	20000	
5	Publiczna Szkoła Podstawowa w Pliskowoli	801	80101		26000	26000	
6	Publiczna Szkoła Podstawowa w Suchowoli	801	80101		15450	15450	
7	Zespół Szkół im. Jana Pawła II w Osieku	801	80101		140000	140000	
Ogółem					229814	229814	

Załącznik nr 6
do uchwały nr XII/85/11
Rady Miejskiej w Osieku
z dnia 28 września 2011 r.

Dotacje celowe w 2011 roku

w złotych

Lp	Dział	Rozdział	Par.	Nazwa zadania	Jednostka otrzymująca dotację	Kwota dotacji
1	2	3	4	5	6	7
I. Dotacje dla jednostek sektora finansów publicznych						
1	801	80113	2310	Dowożenie uczniów niepełnosprawnych	Urząd Miasta i Gminy w Staszowie	19792
2.	851	85154	2800	Wydatki związane z realizacją MGPPIRPA	0środek Pomocy społecznej w Osieku	40000
3	600	60014	6300	Droga powiatowa Osiek -Długoleka	Starostwo Powiatowe w Staszowie	69563
4	600	60014	6300	Droga powiatowa Osiek Bukowa (chodniki ul. Sulisławska)	Starostwo Powiatowe w Staszowie	99570
5	600	60078	6300	Droga powiatowa Trzcianka -Szwagrów - Niekurza	Starostwo Powiatowe w Staszowie	50000
6	754	75412	6230	Zakup samochodu pożarniczego	0chotnicza Straż Pożarna w Tursku Wielkim	73000
II. Dotacje dla jednostek spoza sektora finansów publicznych						
1.	851	85154	2820	Wydatki związane z realizacją MGPPIRPA	Wyłoniona w drodze konkursu	20000
2.	926	92605	2820	Wydatki związane z działalnością klubów sportowych	Wyłoniona w drodze konkursu	60000
Ogółem						431925

Załącznik nr 7
do uchwały nr XII/85/11
Rady Miejskiej w Osieku
z dnia 28 września 2011 r.

Wydatki na programy i projekty realizowane ze środków pochodzących z budżetu Unii Europejskiej oraz innych źródeł zagranicznych, niepodlegających zwrotowi na 2011 rok

L.p.	Projekt	Okres realizacji zadania	Jednostka org. realizująca zadanie lub koordynująca program	Dział	Rozdział		Przewidywane nakłady i źródła finansowania		Wydatki w roku budżetowym 2011
							źródło	kwota	
1	2	3	4	5	6	7	8	9	10
1.	Program: Program Rozwoju Obszarów Wiejskich	2010-2011	UMiG	801	80101		Wartość zadania:	558350	558350
	Priorytet: osi 4 Leader						Wydatki majątkowe	558350	558350
	Działanie: 3.4 Odnowa i rozwój wsi						- środki z budżetu j.s.t.	219433	219433
	Projekt: Organizacja terenów sportowo-rekreacyjnych w miejscowościach Ossal, Pliskowola i Tursko Wielkie						- środki z budżetu krajowego	0	0
							- środki z UE oraz innych źródeł zagranicznych	338917	338917
							w tym: kredyty i pożyczki zaciągane na wydatki refundowane ze środków UE	0	336217
2.	Program: Regionalny Program Operacyjny Województwa Świętokrzyskiego	2010-2012	UMiG	720	72095		Wydatki majątkowe:	357221	265359
	Priorytet: osi 2 Wsparcie innowacyjności, budowa społeczeństwa informatycznego oraz wzrost potencjału inwestycyjnego regionu						- środki z budżetu j.s.t.	62427	48647
	Działanie: 2.2 Budowa infrastruktury społeczeństwa informatycznego						- środki z budżetu krajowego	0	0
	Projekt: "e" Świętokrzyskie Rozbudowa Infrastruktury Informatycznej JST						- środki z UE oraz innych źródeł zagranicznych	294794	216712
							w tym: kredyty i pożyczki zaciągane na wydatki refundowane ze środków UE	0	216712

3.	Program: Regionalny Program Operacyjny Województwa Świętokrzyskiego	2009-2012	UMiG	900	90095	Wydatki majątkowe:	2723496	65805
	Priorytet: oś 6 Wzmacnianie ośrodków miejskich i rewitalizacja małych miast					- środki z budżetu j.s.t.	1218220	29435
	Działanie: 6.2 Rewitalizacja małych miast					- środki z budżetu krajowego	0	0
	Projekt: Rewitalizacja miasta Osiek etap II					- środki z UE oraz innych źródeł zagranicznych	1505276	36370
						w tym: kredyty i pożyczki zaciągane na wydatki refundowane ze środków UE	0	0
4	Program: Program Operacyjny Województwa Świętokrzyskiego	2011	UMiG	720	72095	Wydatki majątkowe:	84968	84968
	Priorytet: Osi 2 Wsparcie innowacyjności budowa społeczeństwa informatycznego oraz wzrost potencjału inwestycyjnego regionu					- środki z budżetu j.s.t.	19883	19883
	Działanie: 2.2 Budowa infrastruktury społeczeństwa informatycznego					- środki z budżetu krajowego	0	0
	Projekt: "e" Świętokrzyskie Budowa Systemu Informacji Przestrzennej Województwa Świętokrzyskiego					- środki z UE oraz innych źródeł zagranicznych	65085	65085
						w tym: kredyty i pożyczki zaciągane na wydatki refundowane ze środków UE	0	65085
5	Program: Kapitał Ludzki	2010-2011	UMiG	853	85395	Wydatki bieżące :	353629	139510
	Priorytet : IX Rozwój wykształcenia i kompetencji w regionach					- środki z budżetu j.s.t.	0	0
	Działanie : 9.1 Wyrównywanie szans edukacyjnych i zapewnienie wysokiej jakości usług edukacyjnych świadczonych w systemie oświaty					- środki z budżetu krajowego	40456	15960
	Projekt : Madraliński Maluch					- środki z UE oraz innych źródeł zagranicznych	313173	123550
						w tym: kredyty i pożyczki zaciągane na wydatki refundowane ze środków UE	0	0

3140

UCHWAŁA NR XII/87/11 RADY MIEJSKIEJ W OSIEKU

z dnia 28 września 2011 r.

w sprawie zasad udzielania dotacji z budżetu Gminy na prace konserwatorskie , restauratorskie i roboty budowlane przy zabytkach wpisanych do rejestru , znajdujących się na obszarze Gminy Osiek

Na podstawie art. 18 ust. 2 pkt 15 ustawy z dnia 8 marca 1990 roku o samorządzie gminnym (t.j. Dz. U. z 2001 r. Nr 142 poz.1591 z późn.zm.), art. 81 ustawy z dnia 23 lipca 2003 r. o ochronie zabytków i opiece nad zabytkami (Dz. U. Nr 162 poz.1568 z 2003 r. z późn.zm.) i art. 221ust.1, 2 i 4 ustawy z dnia 27 sierpnia 2009 r. o finansach publicznych (Dz. U. Nr 157 poz.1240 z późn.zm) Rada Miejska w Osieku uchwała co następuje :

§ 1. Określa zasady udzielania dotacji z budżetu Miasta i Gminy Osiek na prace konserwatorskie, restauratorskie i roboty budowlane przy zabytkach wpisanych do rejestru, znajdujących się na terenie administracyjnym Miasta i Gminy Osiek.

§ 2.1. Z budżetu Miasta i Gminy Osiek może być udzielona dotacja celowa na dofinansowanie nakładów koniecznych na wykonanie przez dotowany podmiot prac konserwatorskich, restauratorskich i robót budowlanych przy zabytku.

2. Łączną kwotę dotacji w danym roku budżetowym określa każdorazowo uchwała budżetowa.

§ 3. Dotacja na prace konserwatorskie , restauratorskie i roboty budowlane może obejmować nakłady konieczne, których katalog określa art.77 ustawy z dnia 23 lipca 2003 r. o ochronie zabytków i opiece nad zabytkami (Dz. U. Nr 162 poz.1568 ze zm.).

§ 4.1. Podmioty uprawnione do ubiegania się o udzielenie dotacji zobowiązane są do złożenia pisemnego wniosku o udzielenie dotacji do Burmistrza Miasta i Gminy Osiek w terminie 15 dni od daty wejścia w życie niniejszej uchwały , a w kolejnych latach do 30 września roku poprzedzającego rok budżetowy.

2. Wzór wniosku stanowi załącznik Nr 1 do niniejszej uchwały.

3. Do wniosku należy dołączyć:

- 1) dokument potwierdzający wpis zabytku do rejestru zabytków;
- 2) dokument potwierdzający posiadanie przez wnioskodawcę tytułu prawnego do władania zabytkiem;
- 3) pozwolenie Świętokrzyskiego Wojewódzkiego Konserwatora Zabytków na prowadzenie prac, które mogą być przedmiotem dotacji;
- 4) pozwolenie lub zgłoszenie na budowę, jeżeli prace wymagają uzyskanie takiego pozwolenia lub zgłoszenia;
- 5) informację o wnioskach o udzielenie dotacji skierowanych do innych organów;
- 6) kosztorys prac, z uwzględnieniem cen zakupu materiałów niezbędnych do ich przeprowadzenia.

4. Złożone wnioski podlegają sprawdzeniu pod względem formalnym przez Referat Budownictwa , Rolnictwa i Ochrony Środowiska Urzędu Miasta i Gminy w Osieku.

5. Wnioski o dotacje niekompletne lub nieprawidłowo wypełnione albo złożone po terminie nie będą rozpatrywane.

§ 5. Rozpatrzony i zaakceptowany przez Burmistrza Miasta i Gminy Osiek wniosek o udzielenie dotacji stanowi podstawę zaplanowania kwoty dotacji w projekcie budżetu na dany rok budżetowy.

§ 6.1. Dotację przyznaje Rada Miejska w Osieku na wniosek Burmistrza Miasta i Gminy Osiek .

2. Przekazanie dotacji następuje na podstawie umowy.

3. Umowę zawiera się na czas realizacji zadania, nie dłuższy niż do końca roku budżetowego.

§ 7.1. W celu rozliczenia dotacji dotowany podmiot w sposób i w terminie określonym w umowie składa Burmistrzowi Miasta i Gminy Osiek sprawozdanie finansowe , którego wzór stanowi załącznik Nr 2 do uchwały.

2. Do sprawozdania dotowany podmiot zobowiązany jest złożyć następujące dokumenty:

- 1) kosztorys powykonawczy prac lub zbiorcze zestawienie kosztów podpisane przez dotowany podmiot i wykonawcę;
- 2) protokół odbioru prac zatwierdzony przez Świętokrzyskiego Wojewódzkiego Konserwatora Zabytków;
- 3) zestawienie wszystkich faktur lub rachunków związanych z realizowanymi pracami;
- 4) oryginał faktur do wglądu.

§ 8. Wykonanie uchwały powierza się Burmistrzowi Miasta i Gminy Osiek .

§ 9. Uchwała wchodzi w życie po upływie 14 dni od ogłoszenia w Dzienniku Urzędowym Województwa Świętokrzyskiego.

Przewodniczący Rady Miejskiej:
Wiesław Kopeć

Załącznik nr 1
do uchwały nr XII/87/11
Rady Miejskiej w Osieku
z dnia 28 września 2011 r.

**WNIOSEK O UDZIELENIE DOTACJI NA PRACE KONSERWATORSKIE ,
RESTAURATORSKIE I ROBOTY BUDOWLANE PRZY ZABYTKU ZNAJDUJĄCYM SIĘ
NA TERENIE MIASTA I GMINY OSIEK, WPISANYM DO REJESTRU ZABYTKÓW**

I. Podstawowe dane o zabytku

- 1.Nazwa zabytku
- 2.Nr w rejestrze zabytków.....
- 3.Wpis z dnia.....
- 4.Dokładny adres zabytku.....

II. Wnioskodawca

- 1.Nazwa wnioskodawcy.....
- 2.Adres/siedziba wnioskodawcy.....
3. Nr NIP.....
- 4.*Nr Regon / dotyczy osób prowadzących działalność gospodarczą)
.....
- 5.*Inne dane :
 - 1/Forma prawna.....
 - 2/Nazwa i numer rejestru.....
 - 3/Data wpisu do rejestru.....
 - 4/osoby upoważnione do reprezentowania wnioskodawcy.....
 - 6.Bank (nazwa , adres) i nr konta wnioskodawcy.....

III. Dokument potwierdzający tytuł prawny do zabytku :

- księga wieczysta nr.....
- inne (w przypadku braku wpisu do księgi wieczystej).....

IV. Uzyskane pozwolenia.

- 1.Pozwolenie na przeprowadzenie prac przy zabytku (nazwa organu, nr , data wydania).....
- 2.Pozwolenie na budowę (nazwa organu, nr , data wydania).....
- 3.Inne.....

V. Szczegółowe informacje o pracach przy zabytku :

1. Planowany zakres rzeczowy prac
-
2. Uzasadnienie celowości prac.....
-
3. Harmonogram realizacji prac (przewidywana kolejność , terminy poszczególnych etapów prac)
-

VI. Przewidywane koszty realizacji pracy oraz źródła ich finansowania:

	Kwota w zł	Udział w całości kosztów (%)
Ogółem		
Kwota wnioskowanej dotacji ze środków budżetu Miasta i Gminy Osiek		
Udział środków własnych		
Udział środków pozyskanych z :		
- budżetu państwa		
- budżetów jednostek samorządu terytorialnego		
- innych źródeł (należy wskazać)		

VII. Czy wnioskodawca ubiega się o dotację z innych źródeł?

W przypadku odpowiedzi pozytywnej wymienić jakie

VIII. Dokumenty wymagane przy składaniu wniosku :

1. Kopia decyzji o wpisie do rejestru zabytków obiektu , którego dotyczy wniosek;
2. Dokument potwierdzający tytuł prawny do zabytku (w przypadku nieruchomości – aktualny wypis z rejestru gruntów oraz aktualny odpis z księgi wieczystej);
3. Kopia decyzji właściwego organu ochrony zabytków zezwalająca na przeprowadzenie prac;
4. kopia pozwolenia na wykonanie prac ;
5. Dokumentacja fotograficzna zabytku przedstawiająca aktualny stan techniczny ;
6. Szczegółowy kosztorys wnioskowanych prac.

Podpis i pieczęć wnioskodawcy

Załącznik nr 2
do uchwały nr XII/87/11
Rady Miejskiej w Osieku
z dnia 28 września 2011 r.

SPRAWOZDANIE Z WYKONANIA PRAC PRZY ZABYTKU:

Nazwa zabytku w okresie oddo.....
określonego w umowie Nr.....zawartej w dniu.....pomędzy
Burmistrzem Miasta i Gminy Osiek a

1.Sprawozdanie merytoryczne :

a/w jakim stopniu planowane roboty zostały zrealizowane.....

b/opis zrealizowanych zadań.....

2.Sprawozdanie finansowe

a/informacja o wydatkach przy realizacji inwestycji :

Lp	Rodzaj kosztów (zakupy , materiały ,remonty)	Bieżący okres sprawozdawczy – koszt całkowity	w tym z dotacji

b/koszty ze względu na źródło finansowania

źródło	Bieżący okres sprawozdawczy	
	zł	%
Koszty pokryte z dotacji		
Własne środki		
Inne dotacje		
ogółem		100

c/nazwa organu udzielającego innych dotacji.....

d/ zestawienie faktur lub rachunków:

Lp	Nr dokumentu księgowego	Nr pozycji kosztorysu	Data	Nazwa wydatku	Kwota w zł	W tym ze środków pochodzących z dotacji
	Łącznie					

e/ podsumowanie realizacji zadania:

- kwota dotacji określona w umowie w zł
- dotychczas przekazana łączna kwota dotacji w zł.....
- dotychczas poniesione łączne wydatki pokrywane z dotacji

Podpis i pieczętka

**Potwierdzenie przyjęcia sprawozdania
Pieczętka i podpis , data**

Sprawozdanie należy składać osobiście lub przesłać listem poleconym w terminie przewidzianym w umowie o dotację.

3141

UCHWAŁA NR XVIII/122/11 RADY MIEJSKIEJ W POŁAŃCU

z dnia 7 listopada 2011 r.

w sprawie wysokości i zasad ustalania opłat za świadczenia udzielane przez przedszkola publiczne prowadzone przez Miasto i Gminę Połaniec.

Działając na podstawie art. 18 ust. 2 pkt 15, ustawy z dnia 8 marca 1990 roku o samorządzie gminnym (j.t. w Dz. U. z 2001r. Nr 142, poz. 1591 z późn. zm.¹⁾), art. 14 ust. 5 w związku z art. 5 c pkt 1 ustawy z dnia 7 września 1991r. o systemie oświaty (j.t. w Dz. U. z 2004r., Nr 256, poz. 2572 z późn. zm.²⁾) Rada Miejska w Połaniu uchwala, co następuje:

¹⁾ Zmiany tekstu jednolitego wymienionej ustawy zostały ogłoszone w Dz. U. z 2001 r. Nr 142, poz. 1591, z 2002 r. Nr 23, poz. 220, Nr 62, poz. 558, Nr 113, poz. 984, Nr 153, poz. 1271, Nr 214, poz. 1806, z 2003 r. Nr 80, poz. 717, Nr 162, poz. 1568, z 2004 r. Nr 102, poz. 1055, Nr 116, poz. 1203, Nr 167, poz. 1759, z 2005 r. Nr 172 poz. 1441, Nr 175, poz. 1457, z 2006 r. Nr 17, poz. 128, Nr 181, poz. 1337, z 2007 r. Nr 48, poz.327, Nr 138, poz. 974, Nr 173, poz. 1218, z 2008r. Nr 180, poz. 1111, Nr 223, poz. 1458, z 2009r. Nr 52, poz. 420, Nr 157, poz. 1241, z 2010 r. Nr 28, poz. 142 i 146, Nr 40, poz. 230, Nr. 106, poz. 675, z 2011r. Nr 21,poz. 113, Nr 117, poz. 679 , Nr 134, poz. 777.

²⁾ Zmiany tekstu jednolitego wymienionej ustawy zostały ogłoszone w Dz. U. z 2004r. Nr 256, poz. 2572, Nr 273, poz. 2703, Nr 281, poz. 2781, z 2005r. Nr 17, poz. 141, Nr 94, poz. 788, Nr 122, poz. 1020, Nr 131, poz. 1091, Nr 167, poz. 1400, Nr 249, poz. 2104, z 2006 r. Nr 144, poz. 1043, Nr 208, poz. 1532 , Nr 227, poz. 1658 z 2007r. Nr 42, poz. 273, Nr 80, poz. 542, Nr 115, poz. 791, Nr 120, poz. 818, Nr 180, poz. 1280, Nr 181, poz. 1292, z 2008r. Nr 70, poz. 416, Nr 145, poz. 917, Nr 216, poz. 1370, z 2009r. Nr 6, poz. 33, Nr 31, poz. 206, Nr 56, poz. 458, Nr 157, poz. 1241, Nr 219. poz. 1705; z 2010r. Nr 44, poz. 250, Nr 54, poz. 320, Nr 127, poz. 857, Nr 148, poz.991, z 2011r. Nr 106, poz. 622, Nr 112, poz. 654, Nr 149, poz.887.

§ 1.1. Przedszkola Publiczne prowadzone przez Miasto i Gminę Połaniec, zwane w treści niniejszej uchwały „przedszkolami” zapewniają bezpłatne nauczanie, wychowanie i opiekę w wymiarze 5 godzin w ramach realizacji podstawy programowej wychowania przedszkolnego.

2. Czas, przeznaczony na realizację podstawy programowej w wymiarze 5 godzin dziennie określony w statutach przedszkoli, przedstawia się następująco:

- 1) Przedszkole Publiczne w Połaniu wraz z Filią Nr 1 i Filią Nr 2– od godz. 9.00 do godz. 14.00, za wyjątkiem oddziałów 5- godzinnych dla dzieci 5 i 6 letnich, gdzie realizację podstawy programowej ustala się w godz. 8.30 do godz. 13.30;
- 2) Przedszkole Publiczne w Ruszcy – od godz. 8.00 do godz. 13.00.

§ 2.1. Świadczenia przedszkoli prowadzonych przez Miasto i Gminę Połaniec wykraczające poza realizację podstawy programowej wychowania przedszkolnego obejmują:

- 1) zajęcia wynikające z zapewnienia dodatkowej opieki;

- 2) zajęcia utrwalające zdobyte wiadomości;
- 3) realizację programów dodatkowych proponowanych przez władze oświatowe, autorskich programów własnych przedszkoli dotyczących w szczególności:
 - a) rozwijanie twórczej aktywności dzieci;
 - b) edukację ekologiczną i zdrowotną.
- 4) organizowanie przez przedszkola uroczystości i imprez okolicznościowych, na wniosek rodziców lub przedstawicieli środowiska lokalnego.

§ 3.1. Za świadczenia udzielone przez przedszkola wykraczające poza realizację podstawy programowej wymienione w § 2 pobiera się opłatę.

2. Miesięczną opłatę, o której mowa w § 3 ust. 1 ustala się jako iloczyn stawki godzinowej i liczby godzin korzystania przez dziecko ze świadczeń przekraczających wymiar korzystania ze świadczeń przedszkoli określony w § 1.

3. Ustala się wysokość stawki godzinowej w wysokości 0,09% minimalnego wynagrodzenia za pracę, ustalonego zgodnie z przepisami ustawy z dnia 10 października 2002r. o minimalnym wynagrodzeniu za pracę (Dz. U. Nr 200, poz.1679 z późn. zm.), z zastrzeżeniem ust. 4 do 6 niniejszego paragrafu.

4. Stawka godzinowa, o której mowa w § 2 wynosi 0,08% minimalnego wynagrodzenia za pracę, gdy z usług przedszkola korzysta dziecko na które rodzice (prawni opiekunowie) pobierają zasiłek rodzinny.

5. W przypadku gdy do przedszkola uczęszcza więcej niż jedno dziecko z rodziny, za drugie dziecko opłata, o której mowa w § 3 ust. 2 do 4 podlega obniżeniu o 50%, zaś za trzecie i kolejne dziecko nie wnosi się tej opłaty.

6. Zwalnia się z opłat dzieci korzystające z usług świadczonych przez przedszkola, z orzeczeniem o potrzebie kształcenia specjalnego,

orzeczeniem o niepełnosprawności lub z opinią o wczesnym wspomaganie rozwoju dziecka .

7. Otrzymałą z wyliczenia kwotę opłat zaokrągla się do pełnych złotych w ten sposób, że końcówkę kwoty wynoszącej mniej niż 50 groszy pomija się, natomiast końcówkę kwoty wynoszącej 50 groszy i więcej podwyższa się do pełnych złotych.

§ 4. Opłata, o której mowa w § 3 nie obejmuje kosztów żywienia dziecka, zajęć dodatkowych organizowanych na życzenie rodziców (prawnych opiekunów) oraz nauki języka angielskiego dla dzieci realizujących obowiązkowe roczne przygotowanie przedszkolne.

§ 5. Opłatę o której mowa w § 3 wnosi się za każdy miesiąc w terminie do 15-go dnia miesiąca.

§ 6. Czas pobytu dziecka w przedszkolu, sposób pobierania opłaty za świadczenia pobierane przez przedszkola, termin obowiązujący umowy, warunki jej wypowiedzenia, określa umowa cywilno-prawna zawarta pomiędzy dyrektorem przedszkola a rodzicem (prawnym opiekunem).

§ 7. W przypadku nieobecności dziecka w przedszkolu opłata, o której mowa w § 3 podlega proporcjonalnemu zmniejszeniu w miesiącu następującym po miesiącu, w którym dziecko było nieobecne, za każdy dzień absencji w miesiącu poprzednim.

§ 8. Wykonanie Uchwały powierza się Burmistrzowi Miasta i Gminy Połaniec.

§ 9. Uchwała wchodzi w życie po upływie 14 dni od dnia ogłoszenia w Dzienniku Urzędowym Województwa Świętokrzyskiego.

Przewodniczący Rady Miejskiej:
mgr Stanisław Lolo

3142

UCHWAŁA NR XVI/139/11 RADY MIEJSKIEJ W STASZOWIE

z dnia 27 października 2011 r.

w sprawie podwyższenia kryterium dochodowego uprawniającego do przyznania pomocy w zakresie dożywiania w ramach programu wieloletniego „ Pomoc państwa w zakresie dożywiania ”

Na podstawie art.18 ust. 2 pkt.15 ustawy z dnia 8 marca 1990 r. o samorządzie gminnym¹⁾, w związku z art. 5 ust. 2 ustawy z dnia 29 grudnia 2005 r. o ustanowieniu programu wieloletniego „Pomoc państwa w zakresie dożywiania”²⁾ - Rada Miejska w Staszowie uchwala, co następuje:

¹⁾ tekst jednolity: Dz. U. z 2001 r. Nr 142, poz. 1591 ze zmianami: Dz. U. z 2002 r.: Nr 23, poz. 220, Nr 62, poz. 558, Nr 113, poz. 984, Nr 153, poz.1271, Nr 214, poz.1806; Dz. U. z 2003 r.: Nr 80, poz.717, Nr 162, poz. 1568; Dz. U. z 2004 r.: Nr 102, poz. 1055, Nr 116, poz. 1203; Dz. U. z 2005 r.: Nr 172, poz. 1441, Nr 175, poz. 1457; Dz. U. z 2006 r.: Nr 17, poz.128, Nr 181, poz.1337; Dz. U. z 2007 r.: Nr 48, poz. 327, Nr 138, poz.974, Nr 173, poz. 1218; Dz. U. z 2008 r.: Nr 180, poz.1111, Nr 223, poz.1458; Dz. U. z 2009 r.: Nr 52, poz.420, Nr 157, poz. 1241; Dz. U. z 2010 r.: Nr 28, poz. 142, Nr 28, poz.146, Nr 106, poz. 675, Nr 40, poz.230; Dz. U. z 2011 r.: Nr 117, poz. 679, Nr 134, poz. 777, Nr 21, poz. 113
²⁾ Dz. U. z 2005 r. Nr 267, poz. 2259 ze zmianami: Dz. U. z 2008 r. Nr 225, poz. 1487; Dz. U. z 2009 r. Nr 219, poz. 1706

§ 1. Podwyższa się kryterium dochodowe o którym mowa w art. 8 ust.1 pkt. 1 i 2 ustawy o pomocy społecznej do wysokości 200% w celu udzielenia pomocy w zakresie dożywiania dzieciom do 7 roku życia, uczniom do czasu ukończenia szkoły ponadgimnazjalnej w formie posiłku.

§ 2. Traci moc Uchwała Nr XXIX/285/04 Rady Miejskiej w Staszowie z dnia 22 grudnia 2004 r. w sprawie zasad i trybu udzielania pomocy w dożywianiu uczniów.

§ 3. Wykonanie uchwały powierza się Burmistrzowi Miasta i Gminy Staszów.

§ 4. Uchwała wchodzi w życie po upływie 14 dni od daty ogłoszenia w Dzienniku Urzędowym Województwa Świętokrzyskiego.

Przewodniczący Rady Miejskiej:
Kryspin Bednarczyk

3143

UCHWAŁA NR XIV/83/11 RADY GMINY ŁĄGÓW

z dnia 11 października 2011 r.

w sprawie określenia wysokości stawek opłaty targowej, zasad poboru oraz określenia inkasentów

Na podstawie art. 18 ust. 2 pkt 8, art. 40 ust.1, art. 41 ust 1, art. 42 ustawy z dnia 8 marca 1990 r. o samorządzie gminnym (Dz. U. z 2001r. Nr 142 poz. 1591 z późniejszymi zmianami), art. 15 ust 1, art. 19 pkt 1 lit. a i pkt 2 ustawy z dnia 12 stycznia 1991r o podatkach i opłatach lokalnych (Dz. U. z 2010r. Nr 95, poz. 613 z późniejszymi zmianami) Rada Gminy uchwala, co następuje:

§ 1. Brak treści

1. Opłatę targową pobiera się od osób fizycznych, osób prawnych oraz jednostek organizacyjnych nie posiadających osobowości prawnej dokonujących sprzedaży na targowiskach.

2. Opłatę targową pobiera się niezależnie od należności przewidzianych w odrębnych przepisach za korzystanie z urządzeń targowych oraz za inne usługi świadczone przez prowadzącego targowisko.

§ 2. Określa sięienne stawki opłaty targowej zgodnie z Załącznikiem Nr 1 do niniejszej uchwały.

§ 3. Wyznacza się inkasentów do poboru opłaty targowej pracowników zatrudnionych w Urzędzie Gminy Łągów tj. Przemysława Kaczora, Leszka Janika i Pawła Domańskiego którzy powyższe czynności wykonywać będą w ramach czynności służbowych bez dodatkowego wynagrodzenia za inkaso.

§ 4. Korzystający z targowicy uiszczają opłatę do rąk inkasenta. Dowodem uiszczenia opłaty targowej jest wydany przez inkasenta bilet opłaty targowej Urzędu Gminy Łagów, stanowiący druk ścisłego zarachowania.

§ 5. Terminem płatności zainkasowanej opłaty targowej na rachunek bankowy Urzędu Gminy jest dzień, w którym dokonywana jest sprzedaż, bądź dzień następny na podstawie rozliczenia biletów opłaty targowej

§ 6. Wykonanie uchwały powierza się Wójtowi Gminy.

§ 7. Z dniem wejścia w życie niniejszej uchwały, traci moc Uchwała Nr XIX/115/08 Rady

Gminy Łagów z dnia 28 stycznia 2008 r. w sprawie określenia wysokości stawek opłaty targowej, zasad poboru, określenia inkasentów i wynagrodzenia za inkaso oraz Uchwała Nr VIII/34/11 Rady Gminy Łagów z dnia 27 kwietnia 2011 r zmieniająca uchwałę w sprawie określenia wysokości stawek opłaty targowej, zasad poboru, określenia inkasentów i wynagrodzenia za inkaso.

§ 8. Uchwała podlega ogłoszeniu w Dzienniku Urzędowym Województwa Świętokrzyskiego i wchodzi w życie po upływie 14 dni od dnia jej ogłoszenia.

Przewodniczący Rady Gminy Łagów:
Zbigniew Meducki

Załącznik do uchwały nr XIV/83/11
Rady Gminy Łagów
z dnia 11 października 2011 r.

Załącznik Nr 1

**do Uchwały Nr XIV/83/11 Rady Gminy Łagów
z dnia 11 października 2011 r.**

Lp	Wyszczególnienie	Wysokość	Wysokość
		opłaty w złotych	opłaty w złotych
		na targowicy w Woli Łagowskiej	na targowicy w Łagowie
1.	Od wprowadzonej każdej sztuki wystawionej do sprzedaży: a/ koń	5,00	-
	b/ krowy, buhaje, wołce, jałowizna	5,00	-
	c/ cielęta, kozy, tuczniaki	3,00	
	d/ pozostałe	2,00	
2.	Od środków transportu używanych do przeprowadzania transakcji sprzedaży to jest: a/ samochodu osobowego	6,00	10,00
	b/ samochodu do 1 tony ładowności	12,00	12,00
	c/ samochodu do 3,5 tony ładowności	20,00	14,00
	d/ samochodu powyżej 3,5 tony ładowności	25,00	25,00
	e/ wozów specjalnych powyżej 12 ton ładowności do przewozu bydła	80,00	50,00
	f/ wozów gastronomicznych	80,00	30,00
	g/ przyczep	10,00	7,00
	h/ ciągników	3,00	3,00
	i/ wozów konnych	2,00	-
	j/ straganu stanowiącego własność gminy	6,00	-
	k/ za zajęcie 1 m ² powierzchni handlowej	2,00	5,00
	l/ samochodu przystosowanego do przewozu zwierząt o ładowności powyżej 12 ton	150,00	-

PRZEWODNICZĄCY
RADY GMINY ŁAGÓW
mgr inż. Zbigniew Meducki

3144

UCHWAŁA NR XII/95/2011 RADY GMINY W PIEKOSZOWIE

z dnia 29 września 2011 r.

w sprawie zmiany do zmiany Nr 2 w miejscowym planie ogólnym zagospodarowania przestrzennego gminy Piekoszów

Na podstawie art. 18 ust. 2 pkt 5 ustawy z dnia 8 marca 1990 r. o samorządzie gminnym (Dz. U. z 2001r. Nr 142, poz. 1591 ze zmianami) oraz art. 20 ust. 1 ustawy z dnia 27 marca 2003 r. o planowaniu i zagospodarowaniu przestrzennym (Dz. U. Nr 80, poz. 717 ze zm.) po przedłożeniu przez Wójta Gminy Piekoszów zmiany do

zmiany Nr 2 w miejscowym planie ogólnym zagospodarowania przestrzennego gminy Piekoszów, po stwierdzeniu, że nie narusza on ustaleń Studium uwarunkowań i kierunków zagospodarowania przestrzennego gminy Piekoszów, Rada Gminy w Piekoszowie uchwała co następuje:

DZIAŁ I.

Postanowienia ogólne

Rozdział 1.

Ustalenia wprowadzające

§ 1.1. Uchwaleniu podlega zmiana do zmiany Nr 2 w miejscowym planie ogólnym zagospodarowania przestrzennego gminy Piekoszów, zwana dalej „zmianą planu”.

2. Zmiana planu obejmuje teren, o którym mowa w Uchwale Nr IV/34/2011 Rady Gminy w Piekoszowie z dnia 22 lutego 2011 r. w sprawie przystąpienia do sporządzenia zmiany do zmiany Nr 2 w miejscowym planie ogólnym zagospodarowania przestrzennego gminy Piekoszów.

3. Części składowe planu stanowią:

- 1) treść niniejszej uchwały,
- 2) Zał. Nr 1 - Rysunek zmiany zmiany Nr 2 w miejscowym planie ogólnym zagospodarowania przestrzennego gminy Piekoszów – „Przeznaczenie i zasady zagospodarowania terenu”; skala 1: 1000”,
- 3) Zał. Nr 2 – Rozstrzygnięcie Rady Gminy w Piekoszowie w sprawie rozpatrzenia uwag wniesionych do wyłożonego do publicznego wglądu projektu zmiany planu,
- 4) Zał. Nr 3 – Rozstrzygnięcia Rady Gminy w Piekoszowie w sprawie sposobu realizacji, zapisanych w zmianie planu inwestycji z zakresu infrastruktury technicznej, które należą do zadań własnych gminy oraz zasad ich finansowania.

§ 2. Ilekroć w uchwale jest mowa o:

- 1) zmianie planu – rozumie się przez to zmianę do zmiany Nr 2 w miejscowym planie zagospodarowania przestrzennego gminy Piekoszów,

- 2) rysunku zmiany planu – rozumie się przez to rysunek opracowany z wykorzystaniem mapy zasadniczej pozyskanej z zasobów geodezyjnych i kartograficznych Starostwa Powiatowego w Kielcach w skali 1: 1000, stanowiący Załącznik Nr 1 do niniejszej uchwały,
- 3) ustawie – rozumie się przez to przepisy ustawy z dnia 27 marca 2003 r. o planowaniu i zagospodarowaniu przestrzennym (Dz. U. Nr 80, poz. 717 z późniejszymi zmianami),
- 4) wskaźniku powierzchni zabudowy – rozumie się przez to stosunek powierzchni części zabudowanej działki do całej powierzchni działki,
- 5) powierzchni biologicznie czynnej - należy przez to rozumieć grunt rodzimy oraz wodę powierzchniową na terenie działki budowlanej, a także 50 % sumy powierzchni tarasów i stropodachów o powierzchni nie mniejszej niż 10,0m² urządzonych jako stałe trawniki lub kwietniki na podłożu zapewniającym im naturalną vegetację,
- 6) liniach rozgraniczających - należy przez to rozumieć granicę pomiędzy terenami o różnym przeznaczeniu lub różnych zasadach zagospodarowania,
- 7) nieprzekraczalnych liniach zabudowy - należy przez to rozumieć wyznaczone na działce linie określające najmniejszą, dopuszczalną odległość zewnętrznego lica ściany budynku od pasa drogi oznaczonej symbolem KD-G, zgodnie z rysunkiem zmiany planu,

- 8) dostępie do drogi publicznej – należy przez to rozumieć bezpośredni dostęp do tej drogi albo przez drogę wewnętrzną lub przez ustanowienie służebności drogowej,
- 9) przeznaczeniu podstawowym – należy przez to rozumieć planowany rodzaj użytkowania terenu, który stanowi więcej niż 50% na danym terenie wraz z elementami zagospodarowania towarzyszącego, związanego bezpośrednio z funkcją terenu,
- 10) przeznaczeniu dopuszczalnym – należy przez to rozumieć rodzaj użytkowania inny niż podstawowy, który stanowi mniej niż 50% na danym terenie wydzielonym liniami rozgraniczającymi, realizacja funkcji dopuszczalnej nie może następować przed realizacją funkcji podstawowej poza inwestycjami z zakresu infrastruktury technicznej i komunikacji,
- 11) usługach komercyjnych – należy przez to rozumieć wszelkie usługi nastawione na osiągnięcie zysku finansowego,
- 12) sieci infrastruktury technicznej – należy przez to rozumieć będące w eksploatacji zakładów lub przedsiębiorstw, sieci techniczne rozdzielcze, do których możliwość przyłączenia na określonych warunkach zagwarantowana jest przepisami powszechnie obowiązującymi lub przepisami miejscowymi oraz związane z nimi sieci przesyłowe,
- 13) tytule prawnym – należy przez to rozumieć prawo własności, użytkowania, zarządu oraz inne prawa wynikające z umów cywilnoprawnych.

Rozdział 2.

Zakres przedmiotowy oraz cel opracowania planu

§ 3. Ustalenia zmiany planu nie naruszają ustaleń „Studium uwarunkowań i kierunków zagospodarowania przestrzennego gminy Piekoszów” zatwierdzonego uchwałą Nr VI/34/2000 Rady Gminy w Piekoszowie z dnia 5 września 2000r. zmienionym uchwałą nr XXXII/330/2005 Rady Gminy w Piekoszowie z dnia 28 września 2005r., oraz przepisami odrębnymi odnoszącymi się do obszaru objętego niniejszą zmianą planu

§ 4.1. Przedmiotem ustaleń zmiany planu są zagadnienia określone w art. 15 ust. 2 ustawy.

2. W zmianie planie uwzględniono uwarunkowania wynikające z powszechnie obowiązujących przepisów prawnych, z przepisów prawa miejscowego oraz ustaleń Studium uwarunkowań i kierunków zagospodarowania przestrzennego gminy Piekoszów.

3. Przy wydawaniu na podstawie ustaleń zmiany planu rozstrzygnięć administracyjnych, których przedmiotem jest sposób zagospodarowania terenów, należy uwzględniać łącznie:

- 1) wymogi wynikające z ustaleń zmiany planu, w tym:
 - a) warunki ochrony i kształtowania środowiska przyrodniczego, kulturowego, krajobrazu i ład przestrzennego,
 - b) ogólne zasady zagospodarowania terenów, podziałów nieruchomości i kształtowania zabudowy,
 - c) przeznaczenie i zasady zagospodarowania terenów,
 - d) ustalenia w zakresie komunikacji.
- 2) wymogi wynikające z przepisów powszechnie obowiązujących, oraz przepisów prawa miejscowego.

§ 5. Rysunek zmiany planu zawiera:

- 1) oznaczenia literowe terenów funkcjonalnych,
- 2) oznaczenia będące obowiązującymi ustaleniami zmiany planu, w tym:
 - a) linie rozgraniczające tereny o różnym przeznaczeniu lub różnych zasadach zagospodarowania,
 - b) nieprzekraczalne linie zabudowy,
 - c) granice obszaru objętego zmianą planu.

Rozdział 3.

Ogólne ustalenia realizacyjne

§ 6.1. Ustalenia zawarte w niniejszej uchwale stanowią podstawę do określenia sposobu zabudowy i zagospodarowania terenu objętego zmianą planu.

2. Ustalenia ogólne zmiany planu wraz z ustaleniami szczegółowymi dotyczącymi poszczególnych terenów, stanowią integralną część ustaleń zmiany planu. Pominięcie lub wy-

biórcze stosowanie poszczególnych ustaleń, powoduje niezgodność z niniejszą zmianą planu.

3. Zmiana przepisów odrębnych związanych z treścią ustaleń zmiany planu nie powoduje potrzeby zmiany tych ustaleń, jeżeli w sposób oczywisty daje się je dostosować do nowego stanu prawnego, bez uszczerbku dla ich istoty.

§ 7.1. Na terenie objętym zmianą planu, sposób usytuowania nowych obiektów i urządzeń budowlanych, pozostawia się do uściślenia w postępowaniu administracyjnym w sprawie wydania pozwolenia na budowę, z zachowaniem wymogów wynikających z przepisów odrębnych i Norm Polskich, mających odniesienie do określonego w planie sposobu użytkowania terenu w oparciu o skonkretyzowany wniosek inwestorski.

2. Jako zgodne ze zmianą planu uznaje się wyznaczenie tras sieci infrastruktury technicznej, oraz terenów obiektów i urządzeń związanych z rozbudową systemów infrastruktury technicznej, o której mowa w rozdziale 10, stosownie do warunków wynikających ze szczegółowych rozwiązań technicznych.

3. Realizacja nowych lub przebudowa, rozbudowa, nadbudowa i odbudowa budynków, a także zmiany zagospodarowania i użytkowania terenów nie mogą naruszać:

- 1) praw właścicieli, użytkowników i administratorów terenów sąsiednich,
- 2) norm technicznych, sanitarnych i przeciwpożarowych określonych odrębnymi przepisami prawnymi,

- 3) innych wymagań, a w szczególności dotyczących ochrony środowiska, gospodarki wodnej oraz ochrony dóbr kultury i krajobrazu, określonych w przepisach szczególnych.

§ 8. Dla całego obszaru objętego zmianą planu w zakresie ochrony przeciwpożarowej i przeciwdziałania awariom ustala się:

1. Pokrycie zapotrzebowania w wodę dla celów przeciwpożarowych, zgodnie z przepisami odrębnymi, przez istniejący i rozbudowywany system zaopatrzenia w wodę,
2. Wyposażenie nowo projektowanych przewodów wodociągowych w hydranty zewnętrzne, zgodnie z przepisami i normami obowiązującymi w zakresie ochrony przeciwpożarowej,
3. Drogi pożarowe muszą spełniać warunki określone w przepisach odrębnych.
4. Teren objęty ustaleniami niniejszej zmiany planu położony jest w zasięgu syren alarmowych.
5. Wymogi dotyczące ochrony ludności zgodnie z rozporządzeniem Ministra Infrastruktury z dnia 7 maja 2004 r. w sprawie sposobu uwzględnienia w zagospodarowaniu przestrzennym potrzeb obronności i bezpieczeństwa państwa (Dz. U. Nr 125, poz. 1309).

DZIAŁ II.

Rozdział 1.

Przeznaczenie terenów oraz linie rozgraniczające tereny o różnym przeznaczeniu lub różnych zasadach zagospodarowania

§ 9.1. Stosuje się następujące symbole identyfikujące tereny wyznaczone liniami rozgraniczającymi, wskazanymi na rysunku zmiany planu:

- 1) U – teren usług komercyjnych,
- 2) KD-G – wojewódzka droga klasy głównej.

2. Określa się zasady wyposażenia terenu w następujące systemy infrastruktury technicznej zgodnie z § 24:

- 1) zaopatrzenia w wodę,
- 2) odprowadzenia ścieków,
- 3) zaopatrzenia w gaz,
- 4) zasilania energetycznego,
- 5) telekomunikacji,
- 6) gospodarki odpadami,
- 7) zaopatrzenia w ciepło.

Rozdział 2.

Zasady ochrony i kształtowania ład przestrzennego

§ 10. Rozwiązania architektoniczne dla realizacji i rozbudowy budynków, ogrodzeń i obiektów małej architektury należy kształtować w sposób ujednolicony, aby uniknąć powstawania elementów dysharmonijnych, pogarszających odbiór wizualny, przy czym:

1. dopuszcza się stosowanie kolorów zastrzeżonych jako identyfikacja firm,

2. dopuszcza się realizację reklam w terenie zabudowy w formie:

- 1) słupów reklamowych,
- 2) tablic, neonów, ekranów,
- 3) zabrania się realizacji reklam w liniach rozgraniczających terenu drogi publicznej.

Rozdział 3.

Zasady ochrony środowiska, przyrody i krajobrazu kulturowego

§ 11. W zakresie ograniczania uciążliwości obiektów obowiązuje:

- 1) zakaz odprowadzania nieoczyszczonych ścieków do gruntu i wód powierzchniowych,
- 2) warunkiem realizacji zabudowy jest wyposażenie budynków w urządzenia do odprowadzania ścieków,
- 3) ograniczenie uciążliwości lokalizowanych obiektów do terenu, do którego odnosi się tytuł prawny,
- 4) zakaz budowy ujęć wód podziemnych.

§ 12. Teren objęty ustaleniami zmiany planu położony jest poza formami ochrony przyrody.

§ 13. Dla terenu oznaczonego symbolem U ustala się dopuszczalny poziom hałasu w rozumieniu przepisów art. 113 ust. 2 w związku z art. 114 ustawy z dnia 27 kwietnia 2001 r. Prawo ochrony środowiska (jednolity tekst z 2008r. Dz. U. Nr 25, poz. 150 ze zm.) jak dla terenów przeznaczonych na cele mieszkaniowo-usługowe.

§ 14. Teren położony jest poza zasięgiem głównych zbiorników wód podziemnych, oraz stref ochrony bezpośredniej i pośredniej ujęć wód podziemnych.

Rozdział 4.

Zasady ochrony dziedzictwa kulturowego i zabytków oraz dóbr kultury współczesnej

§ 15. Na terenie objętym ustaleniami zmiany planu nie występują obiekty wpisane do

rejestrów i ewidencji zabytków, oraz stanowiska archeologiczne.

Rozdział 5.

Wymagania wynikające z potrzeb kształtowania przestrzeni publicznej

§ 16. W zakresie potrzeb wynikających z kształtowania przestrzeni publicznej zmiana planu nie wymaga ustaleń, gdyż ustalenia Studium uwarunkowań i kierunków zagospodarowania

przestrzennego gminy Piekoszów nie przewidują takich przestrzeni.

Rozdział 6.

Parametry i wskaźniki kształtowania zabudowy oraz zagospodarowania terenu, w tym linie zabudowy, gabaryty obiektów i wskaźniki intensywności zabudowy.

§ 17. Dla terenów, wydzielonych liniami rozgraniczającymi na obszarze opracowania zmiany planu, oznaczonych na rysunku zmiany planu, ustala się następujące warunki zabudowy i zagospodarowania terenu:

1. Realizacja zabudowy na terenach objętych systemami kanalizacji sanitarnej wymaga podłączenia do tych systemów,
2. Warunkiem realizacji zabudowy na działce jest uregulowany dostęp tej działki do drogi publicznej,
3. Określa się nieprzekraczalne linie zabudowy od pasa drogowego, zgodnie z ustaleniami zmiany planu.

§ 18.1. Dla terenu oznaczonego symbolem U – tereny usług, ustala się:

- 1) przeznaczenie podstawowe usługi komercyjne,
- 2) przeznaczenie dopuszczalne:
 - a) infrastruktura techniczna,
 - b) zieleń o funkcjach izolacyjnych,

- c) drogi dojazdowe, ciągi pieszo-jezdne, parkingi,
- d) place manewrowe.

2. Ustala się następujące zasady kształtowania zabudowy i zagospodarowania terenów U:

- 1) wskaźnik powierzchni zabudowy nie może przekraczać 80% powierzchni działki,
- 2) powierzchnia biologicznie czynna powinna stanowić min. 10% tych działek,
- 3) obsługa komunikacyjna - z drogi oznaczonej symbolem KD-G,
- 4) nieprzekraczalna linia zabudowy - 8 m mierzona od granicy linii rozgraniczających drogi KD-G,
- 5) w celu zapewnienia właściwej obsługi parkingowej ustala się min. 1 miejsce parkingowe min. 3 miejsca parkingowe na 150m² powierzchni użytkowej budynków usługowych,

- 6) forma architektoniczna głównej bryły budynków usługowych powinna spełniać następujące wymagania:
- ograniczenie wysokości budynków do 2 kondygnacji nadziemnych,
 - całkowita wysokość budynków do kalenicy nie może być większa niż 12,0m,
 - geometria dachów głównej bryły budynku – dachy dwuspadowe, czterospadowe lub wielospadowe, o kącie nachylenia połąci dachowych do 45 stopni, przy użytkowym poddaszu doświetlenie jego pomieszczeń lukarnami nie może zajmować więcej niż połowę długości połąci dachowej, a zadaszenie nad lukarnami winno być dwuspadowe. Dopuszcza się doświetlenie budynków oknami połąciowymi,
 - zaleca się stosowanie w budynkach poszerzonych okapów do 100cm,
 - zakazuje się realizowania obiektów z dachem pulpitowym, płaskim, kopertowym i uskokowym,
 - wyklucza się stosowanie form i detali deformujących architekturę np. schodkowe zakończenie ścian, osadzanie lusterek w elewacji.

3. W przypadku dokonywania nowych podziałów geodezyjnych obowiązuje wielkość no-

wo wydzielonych działek min. 1200m². Dopuszcza się inny podział, jeżeli służy on powiększeniu działki sąsiedniej lub regulacji prawa własności oraz wydzielaniu działek pod drogi lub urządzenia infrastruktury technicznej.

§ 19. Układ komunikacyjny terenu objętego zmianą planu stanowi następująca droga:

- Istniejąca wojewódzka droga klasy głównej, oznaczona na rysunku planu symbolem KD-G, dla której ustala się następujące parametry techniczne:
 - szerokość w liniach rozgraniczających 25,0m, w granicach niniejszej zmiany planu 18 m,
 - szerokość jezdni min. 7,0m,
 - chodniki,
 - w pasie drogowym dopuszcza się realizację ścieżek rowerowych
- Na terenie, o których mowa w ust. 1 w obrębie linii rozgraniczających zakazuje się realizowania obiektów budowlanych z wyjątkiem urządzeń technicznych dróg związanych z utrzymaniem i obsługą ruchu – dopuszcza się realizację sieci uzbrojenia terenu.
- Wprowadza się zakaz budowy nowych zjazdów, dopuszcza się jedynie przebudowę i rozbudowę na warunkach i zasadach zarządcy drogi.

Rozdział 7.

Granice i sposoby zagospodarowania terenów lub obiektów podlegających ochronie, ustalonych na podstawie przepisów szczególnych, w tym terenów górniczych, a także narażonych na niebezpieczeństwo powodzi oraz zagrożonych osuwaniem się mas ziemnych

§ 20. Na obszarze objętym ustaleniami zmianą planu nie występują:

- tereny narażone na niebezpieczeństwo powodzi,

- 2) formy ochrony przyrody,

- 3) tereny górnicze,

- 4) obiekty chronione z mocy ustawy o ochronie zabytków i opiece nad zabytkami

Rozdział 8.

Szczegółowe zasady i warunki scalania i podziału nieruchomości objętych planem miejscowym

§ 21. Na obszarze objętym granicami zmiany planu nie określa się granic obszarów wymagających scaleń i podziału nieruchomości.

Rozdział 9.

Szczegółowe warunki zagospodarowania terenów oraz ograniczania w ich użytkowaniu, w tym zakaz zabudowy

§ 22.1. W obrębie obszaru objętego zmianą planu wprowadza się zakaz budowy przedsięwzięć mogących zawsze znacząco oddziaływać na środowisko, za wyjątkiem dróg i infrastruktury technicznej.

2. W zakresie ograniczania uciążliwości obiektów obowiązuje:

- bezwzględny zakaz odprowadzania nieoczyszczonych ścieków do gruntu i wód powierzchniowych,
- podłączenie obiektów do sieci kanalizacyjnej.

Rozdział 10.

Zasady modernizacji i budowy systemów komunikacji i infrastruktury technicznej

§ 23.1. W zakresie zaopatrzenia w wodę, ustala się: obszar objęty zmianą planu będzie zaopatrzony w wodę z istniejącej sieci wodociągowej, włączonej do istniejących wodociągów, na warunkach określonych przez właściciela sieci.

2. W zakresie odprowadzania ścieków sanitarно-bytowych, ustala się:

- 1) ścieki sanitarно-bytowe z obszaru zmiany planu należy odprowadzić do istniejącej sieci kanalizacji sanitarnej, na warunkach określonych przez zarządzającego siecią,
- 2) ścieki za pośrednictwem sieci kanalizacyjnej zostaną skierowane do gminnej oczyszczalni ścieków w Piekoszowie.

3. W zakresie odprowadzania wód deszczowych i roztopowych, ustala się: gospodarowanie wodami opadowymi i roztopowymi na terenie objętym zmianą planu - zgodnie z przepisami odrębnymi.

4. W zakresie zaopatrzenia w gaz, ustala się:

- 1) budowę systemu sieci gazociągów średniego ciśnienia zgodnego z programem gazyfikacji gminy Piekoszów,
- 2) gazociągi średniego ciśnienia należy wykonać zgodnie z warunkami wynikającymi z przepisów odrębnych,
- 3) do czasu budowy sieci gazowej dopuszcza się rozwiązania indywidualne w oparciu o gaz butlowy propan – butan.

5. W zakresie zaopatrzenia w energię elektryczną, ustala się:

- 1) zasilanie terenów objętych planem z istniejących sieci niskiego napięcia poprzez jej rozbudowę na warunkach określonych przez właściciela sieci,
- 2) budowę nowych stacji transformatorowych, celem zaopatrzenia terenów budowlanych w energię elektryczną,
- 3) stacje transformatorowe 15/0,4 kV nie mogą kolidować z pozostałymi ustaleniami planu,
- 4) linie średniego i niskiego napięcia należy budować zgodnie z warunkami wynikającymi z przepisów odrębnych,
- 5) przy realizacji zabudowy przeznaczonej na stały pobyt ludzi należy zachować bezpieczny odstęp od linii elektroenergetycznych

zgodny z PN – E – 05100. Zaleca się przyjęcie następujących odległości (stref technicznych):

- a) min. 5m od osi linii napowietrznych średniego napięcia i stacji transformatorowych,
- b) ewentualne zbliżenie budynków do osi linii należy uzgodnić z zarządcą linii.

6. W zakresie łączności telekomunikacyjnej, ustala się:

- 1) usługi telekomunikacji mogą świadczyć wszyscy uprawnieni operatorzy sieci telekomunikacyjnych,
- 2) na obszarze objętym zmianą planu dopuszcza się lokalizację obiektów z urządzeniami infrastruktury telekomunikacyjnej,
- 3) w obrębie linii rozgraniczających dróg dopuszcza się lokalizację sieci infrastruktury telekomunikacyjnej.

7. W zakresie zaopatrzenia w ciepło, ustala się:

- w systemie zaopatrzenia w ciepło przyjmuje się rozwiązania oparte na paliwach stałych i ekologicznych (gaz, energia elektryczna, olej opałowy, itp.). Dla kotłowni opalanych olejem opałowym zbiorniki z tym medium grzewczym należy posadowić w szczelnych wanaach plastikowych lub stalowych.

8. W zakresie gospodarki odpadami stałymi, ustala się:

- 1) w zakresie gospodarowania odpadami stałymi komunalnymi ustala się zasadę odbioru odpadów w systemie zorganizowanym pod nadzorem Urzędu Gminy lub na zasadzie indywidualnych umów z odbiorcą odpadów i wywóz ich na składowisko odpadów w Promniku (gmina Strawczyn), ze szczególnym uwzględnieniem segregacji odpadów u źródła ich powstawania,
- 2) gospodarka odpadami stałymi innymi niż komunalne zgodnie z obowiązującymi przepisami odrębnymi.

9. W zakresie komunikacji ustala się warunki i zasady określone w § 19.

10. Obowiązuje zakaz lokalizacji elektrowni wiatrowych.

Rozdział 11.

Sposób i termin tymczasowego zagospodarowania, urządzenia i użytkowania terenów

§ 24. Do czasu zabudowy i zagospodarowania terenów objętych zmianą planu zagospodarowania przestrzennego na cele określone w

§ 9 pozostają one w dotychczasowym użytkowaniu, bez dopuszczenia zabudowy tymczasowej.

Rozdział 12.

Stawki procentowe, na podstawie, których ustala się opłatę, o której mowa w art. 36 ust.4 ustawy

§ 25. Dla terenu oznaczonego symbolem U w celu naliczenia opłaty, o której mowa w art. 36 ust. 4 ustawy o planowaniu i zagospodarowaniu

przestrzennym, ustala się stawkę procentową wzrostu wartości nieruchomości w wysokości 30%.

DZIAŁ III.

Ustalenia końcowe

Rozdział 1.

Przepisy uzupełniające

§ 26. Ustala się zakaz lokalizacji obiektów handlowych o powierzchni sprzedaży powyżej

2000m² na całym obszarze objętym ustaleniami zmiany planu.

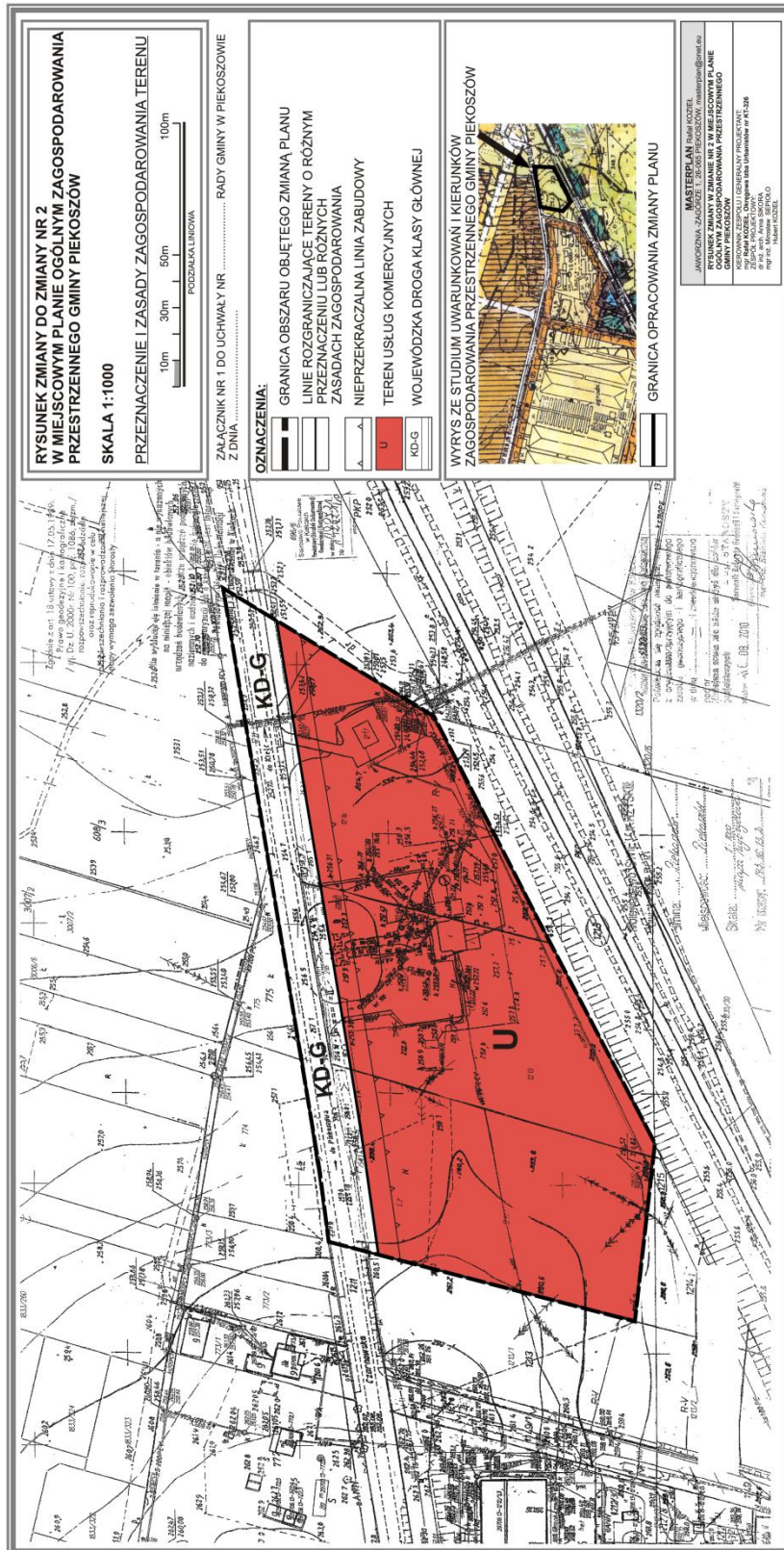
Rozdział 2.

Przepisy końcowe

§ 27. Wykonanie uchwały powierza się Wójtowi Gminy Piekoszów.

§ 28. Uchwała obowiązuje po upływie 14 dni od ogłoszenia w Dzienniku Urzędowym Województwa Świętokrzyskiego.

Załącznik nr 1
do uchwały nr XII/95/2011
Rady Gminy w Piekoszowie
z dnia 29 września 2011 r.



Załącznik nr 2
do uchwały nr XII/95/2011
Rady Gminy w Piekoszowie
z dnia 29 września 2011 r.

Załącznik Nr 2 do Uchwały Nr XII/95/2011 Rady Gminy w Piekoszowie z dnia 29 WRZEŚNIA 2009 ROKU w sprawie zmiany do zmiany Nr 2 w miejscowym planie ogólnym zagospodarowania przestrzennego gminy Piekoszów.

Rozstrzygnięcie Rady Gminy w Piekoszowie w sprawie sposobu rozpatrzenia uwag wniesionych do wyłożonego do publicznego wglądu projektu zmiany do zmiany Nr 2 w miejscowym

planie ogólnym zagospodarowania przestrzennego gminy Piekoszów.
Uwagi nie wpłynęły.

Załącznik Nr 2 do Uchwały Nr XII/95/2011 Rady Gminy w Piekoszowie z dnia 29 września 2011 roku w sprawie zmiany do zmiany Nr 2 w miejscowym planie ogólnym zagospodarowania przestrzennego gminy Piekoszów

Rozstrzygnięcie Rady Gminy w Piekoszowie w sprawie sposobu realizacji zapisanych w zmianie planu inwestycji z zakresu infrastruktury technicznej, które należą do zadań własnych gminy oraz zasad ich finansowania.

Na podstawie art. 20 ust. 1 ustawy z dnia 27 marca 2003 r. o planowaniu i zagospodarowaniu przestrzennym (Dz. U. Nr 80, poz. 717 z późniejszymi zmianami) po zapoznaniu się z projektem zmiany do zmiany Nr 2 w miejsco-

wym planie ogólnym zagospodarowania przestrzennego gminy Piekoszów, Rada Gminy postanawia, co następuje:

1. Teren zmiany planu wyposażony jest sieci infrastruktury technicznej, w związku z tym nie zachodzi potrzeba wyposażenia terenu w infrastrukturę techniczną.
2. W związku z punktem 1 nie określa się zasad finansowania infrastruktury technicznej.

3145

UCHWAŁA NR XIV /56 2011 RADY GMINY SŁUPIA JĘDRZEJOWSKA

z dnia 21 września 2011 r.

w sprawie zmian w budżecie gminy w 2011 roku.

Na podstawie art.18 ust.2 pkt 4, pkt 9 lit.d, lit. i ustawy z dnia 8 marca 1990r. o samorządzie gminnym (tekst jednolity Dz.U. z 2001r. Nr 142 poz.1591 z późn. zmianami)oraz art.211, art.212 ustawy z dnia 27 sierpnia 2009 roku – o finansach publicznych (Dz.U. Nr 157, poz 1240z późn. zmianami). Rada Gminy Słupia uchwala co następuje.

§ 1. Plan dochodów budżetu gminy zwiększa się o kwotę 27.775,87 zł, zgodnie z załącznikiem Nr.1 do niniejszej uchwały

§ 2. Plan wydatków budżetu gminy zwiększa się o kwotę 27.775,87 zł, oraz dokonuje się przeniesień planu wydatków budżetowych zgodnie z załącznikiem Nr 2 do niniejszej uchwały.

§ 3. Dokonuje się zmian w załączniku Nr 5 do Uchwały Nr IX/41/2011 z dnia 26 maja 2011r Rady Gminy Słupia Jędrzejowska „ Dochody i wydatki związane z realizacją zadań z zakresu administracji rządowej i innych zadań zleconych odrębnymi ustawami w 2011r.” otrzymuje on brzmienie zgodnie z załącznikiem Nr 3 do niniejszej uchwały.

§ 4. Dokonuje się zmian w załączniku nr 4 do Uchwały Rady Gminy nr X/45/2011z dnia 28 czerwca 2011r „ Limity wydatków na wieloletnie przedsięwzięcia planowane do poniesienia w 2011r” otrzymuje on brzmienie zgodnie z załącznikiem nr 4.

§ 5. Dokonuje się zmian w załączniku nr 4 do Uchwały Nr VIII/35/2011 Rady Gminy Słupia

Jędrzejowska z dnia 29 kwietnia 2011 „ Zadania inwestycyjne roczne w 2011r” otrzymuje on brzmienie zgodnie z załącznikiem Nr 5

§ 6. Dokonuje się zmian w załączniku nr 11 do Uchwały Nr VI/25/2011 Rady Gminy Słupia Jędrzejowska z dnia 21 lutego 2011r „Dotacje celowe w 2011r” otrzymuje on brzmienie zgodnie z załącznikiem Nr 6.

§ 7. Wykonanie uchwały powierza się Wójtowi Gminy.

§ 8. Uchwała wchodzi w życie z dniem podjęcia i podlega publikacji w Dzienniku Urzędowym Województwa Świętokrzyskiego.

Przewodniczący Rady Gminy:
Marian Machnik

Załącznik nr 1
do uchwały nr XIV /56 2011
Rady Gminy Słupia Jędrzejowska
z dnia 21 września 2011 r.

Zmiany w planie dochodów budżetowych na 2011 rok

Dział	Rozdział	Paragraf	Treść	Przed zmianą	Zmiana	Po zmianie
751	75108		Urzędy naczelnych organów władzy państwowej, kontroli i ochrony prawa oraz sądownictwa	739,00	5 160,00	5 899,00
			Wybory do Sejmu i Senatu	0,00	5 160,00	5 160,00
758		2010	Dotacje celowe otrzymane z budżetu państwa na realizację zadań bieżących z zakresu administracji rządowej oraz innych zadań zleconych gminie (związkom gmin) ustawami	0,00	5 160,00	5 160,00
			Różne rozliczenia	6 324 590,00	22 615,87	6 347 205,87
	75814		Różne rozliczenia finansowe	1 000,00	22 615,87	23 615,87
		2030	Dotacje celowe otrzymane z budżetu państwa na realizację własnych zadań bieżących gmin (związków gmin)	0,00	5 673,32	5 673,32
		6330	Dotacje celowe otrzymane z budżetu państwa na realizację inwestycji i zakupów inwestycyjnych własnych gmin (związków gmin)	0,00	16 942,55	16 942,55
Razem:				13 962 875,13	27 775,87	13 990 651,00

Załącznik nr 2
do uchwały nr XIV /56 2011
Rady Gminy Słupia Jędrzejowska
z dnia 21 września 2011 r.

Zmiany w planie wydatków budżetowych na 2011rok

1

Dział	Rozdział	Paragraf	Treść	Przed zmianą	Zmiana	Po zmianie
010	01010		Rolnictwo i leśnictwo	3 270 035,44	- 50 000,00	3 220 035,44
			Infrastruktura wodociągowa i sanitacyjna wsi	2 442 466,93	- 50 000,00	2 392 466,93
		6050	Wydatki inwestycyjne jednostek budżetowych	138 779,83	- 50 000,00	88 779,83
600			Transport i łączność	1 491 515,96	- 10 000,00	1 481 515,96
	60016		Drogi publiczne gminne	659 807,54	- 10 000,00	649 807,54
	60017		Wydatki inwestycyjne jednostek budżetowych	556 807,54	- 10 000,00	546 807,54
			Drogi wewnętrzne	236 319,92	- 40 000,00	196 319,92
	60078		Wydatki inwestycyjne jednostek budżetowych	236 319,92	- 40 000,00	196 319,92
			Usuwanie skutków klęsk żywiołowych	445 388,50	40 000,00	485 388,50
700		4270	Zakup usług remontowych	445 388,50	40 000,00	485 388,50
			Gospodarka mieszkaniowa	214 500,00	12 415,87	226 915,87
	70005		Gospodarka gruntami i nieruchomościami	214 500,00	12 415,87	226 915,87
		4210	Zakup materiałów i wyposażenia	56 000,00	6 742,55	62 742,55
710		4300	Zakup usług pozostałych	60 000,00	5 673,32	65 673,32
			Działalność usługowa	70 000,00	- 30 000,00	40 000,00
	71004		Plany zagospodarowania przestrzennego	70 000,00	- 30 000,00	40 000,00
		4300	Zakup usług pozostałych	70 000,00	- 30 000,00	40 000,00
750			Administracja publiczna	1 809 464,69	55 200,00	1 864 664,69
	75011		Urzędy wojewódzkie	94 030,00	6 000,00	100 030,00
		4210	Zakup materiałów i wyposażenia	2 000,00	2 000,00	4 000,00
		4300	Zakup usług pozostałych	500,00	4 000,00	4 500,00
	75022		Rady gmin (miast i miast na prawach powiatu)	67 160,00	200,00	67 360,00
		4300	Zakup usług pozostałych	500,00	200,00	700,00
	75023		Urzędy gmin (miast i miast na prawach powiatu)	1 539 103,69	30 000,00	1 569 103,69
		4210	Zakup materiałów i wyposażenia	86 900,00	10 000,00	96 900,00
		4300	Zakup usług pozostałych	42 000,00	20 000,00	62 000,00

75095		Pozostała działalność	71 900,00	19 000,00	90 900,00
	3030	Różne wydatki na rzecz osób fizycznych	14 000,00	10 000,00	24 000,00
	4010	Wynagrodzenia osobowe pracowników	40 220,00	10 000,00	50 220,00
	4040	Dodatkowe wynagrodzenie roczne	10 000,00	- 2 000,00	8 000,00
	4110	Składki na ubezpieczenia społeczne	5 889,00	1 000,00	6 889,00
751		Urzędy naczelnych organów władzy państwowej, kontroli i ochrony prawa oraz sądownictwa	739,00	5 160,00	5 899,00
	75108	Wybory do Sejmu i Senatu	0,00	5 160,00	5 160,00
	4170	Wynagrodzenia bezosobowe	0,00	2 000,00	2 000,00
	4210	Zakup materiałów i wyposażenia	0,00	1 360,00	1 360,00
	4300	Zakup usług pozostałych	0,00	1 400,00	1 400,00
	4370	Opłata z tytułu zakupu usług telekomunikacyjnych świadczonych w stacjonarnej publicznej sieci telefonicznej.	0,00	200,00	200,00
	4410	Podróże służbowe krajowe	0,00	200,00	200,00
754		Bezpieczeństwo publiczne i ochrona przeciwpożarowa	137 460,00	0,00	137 460,00
	75412	Ochotnicze stráže pozame	111 200,00	0,00	111 200,00
	4210	Zakup materiałów i wyposażenia	20 000,00	3 000,00	23 000,00
	4260	Zakup energii	18 000,00	5 000,00	23 000,00
	4270	Zakup usług remontowych	29 240,00	- 8 000,00	21 240,00
757		Obsługa długu publicznego	140 000,00	50 000,00	190 000,00
	75702	Obsługa papierów wartościowych, kredytów i pożyczek jednostek samorządu terytorialnego	140 000,00	50 000,00	190 000,00
	8010	Rozliczenia z bankami związane z obsługą długu publicznego	140 000,00	50 000,00	190 000,00
758		Różne rozliczenia	30 000,00	- 30 000,00	0,00
	75818	Rezerwy ogólne i celowe	30 000,00	- 30 000,00	0,00
	4810	Rezerwy	30 000,00	- 30 000,00	0,00
801		Oświata i wychowanie	5 145 789,17	20 000,00	5 165 789,17
	80101	Szkoły podstawowe	2 689 768,17	- 3 400,00	2 686 368,17
	4210	Zakup materiałów i wyposażenia	106 492,00	- 7 000,00	99 492,00
	4300	Zakup usług pozostałych	30 670,00	4 000,00	34 670,00
	4370	Opłata z tytułu zakupu usług telekomunikacyjnych świadczonych w stacjonarnej publicznej sieci telefonicznej.	6 700,00	- 400,00	6 300,00
80103		Oddziały przedszkolne w szkołach podstawowych	142 753,00	0,00	142 753,00

	4210	Zakup materiałów i wyposażenia	2 970,00	- 170,00	2 800,00
	4300	Zakup usług pozostałych	1 000,00	370,00	1 370,00
	4410	Podróże służbowe krajowe	400,00	- 200,00	200,00
80104		Przedszkola	353 861,00	3 400,00	357 261,00
	4170	Wynagrodzenia bezosobowe	0,00	500,00	500,00
	4210	Zakup materiałów i wyposażenia	17 522,00	3 000,00	20 522,00
	4260	Zakup energii	13 000,00	- 500,00	12 500,00
	4370	Opłata z tytułu zakupu usług telekomunikacyjnych świadczonych w stacjonarnej publicznej sieci telefonicznej.	600,00	400,00	1 000,00
80113		Dowożenie uczniów do szkół	273 890,00	20 000,00	293 890,00
	4210	Zakup materiałów i wyposażenia	138 000,00	20 000,00	158 000,00
852		Pomoc społeczna	1 735 189,00	0,00	1 735 189,00
85212		Świadczenia rodzinne, świadczenia z funduszu alimentacyjnego oraz składki na ubezpieczenia emerytalne i rentowe z ubezpieczenia społecznego	1 264 523,00	0,00	1 264 523,00
	3110	Świadczenia społeczne	1 202 537,00	- 5 664,23	1 196 872,77
	4010	Wynagrodzenia osobowe pracowników	14 086,00	7 990,81	22 076,81
	4110	Składki na ubezpieczenia społeczne	25 000,00	4 688,91	29 688,91
	4120	Składki na Fundusz Pracy	400,00	172,69	572,69
	4170	Wynagrodzenia bezosobowe	10 000,00	122,79	10 122,79
	4210	Zakup materiałów i wyposażenia	2 500,00	- 2 410,97	89,03
	4300	Zakup usług pozostałych	10 000,00	- 4 900,00	5 100,00
85213		Składki na ubezpieczenie zdrowotne opłacane za osoby pobierające niektóre świadczenia z pomocy społecznej, niektóre świadczenia rodzinne oraz za osoby uczestniczące w zajęciach w centrum integracji społecznej.	10 058,40	- 481,40	9 577,00
	4130	Składki na ubezpieczenie zdrowotne	10 058,40	- 481,40	9 577,00
85214		Zasiłki i pomoc w naturze oraz składki na ubezpieczenia emerytalne i rentowe	40 684,80	6 531,20	47 216,00
	3110	Świadczenia społeczne	32 872,80	6 531,20	39 404,00
85215		Dodatki mieszkaniowe	5 000,00	- 2 027,70	2 972,30
	3110	Świadczenia społeczne	5 000,00	- 2 027,70	2 972,30
85216		Zasiłki stałe	32 122,80	- 6 049,80	26 073,00
	3110	Świadczenia społeczne	32 122,80	- 6 049,80	26 073,00
85219		Ośrodki pomocy społecznej	171 688,00	2 027,70	173 715,70

	4110	Składki na ubezpieczenia społeczne	15 000,00	2 000,00	17 000,00
	4120	Składki na Fundusz Pracy	2 500,00	200,00	2 700,00
	4370	Opłata z tytułu zakupu usług telekomunikacyjnych świadczonych w stacjonarnej publicznej sieci telefonicznej.	2 000,00	557,70	2 557,70
	4430	Różne opłaty i składki	800,00	- 730,00	70,00
921		Kultura i ochrona dziedzictwa narodowego	181 213,93	5 000,00	186 213,93
	92105	Pozostałe zadania w zakresie kultury	32 113,93	5 000,00	37 113,93
	4210	Zakup materiałów i wyposażenia	8 000,00	10 000,00	18 000,00
	4300	Zakup usług pozostałych	24 113,93	- 5 000,00	19 113,93
		Razem:	15 749 875,13	27 775,87	15 777 651,00

Załącznik nr 4
do uchwały nr XIV /56 2011
Rady Gminy Słupia Jędrzejowska
z dnia 21 września 2011 r.

Limity wydatków na wieloletnie przedsięwzięcia planowane do poniesienia w 2011 roku

Lp.	Dział	Rozdz.	Nazwa przedsięwzięcia	Łączne nakłady finansowe	rok budżetowy 2011 (8+9+10+11)	Planowane wydatki					Jednostka org. realizująca zadanie lub koordynująca program
						w tym źródła finansowania					
						7	8	9	10	12	
			dochody własne jst i pożyczki	kredyty i pożyczki zaciągnięte na realizację zadania pod refundację wydatków	dotacje i środki pochodzące z innych źr.*	środki wymienione w art. 5 ust. 1 pkt 2 i 3 u.f.p.					
1.	010	01010	Budowa przydomowych oczyszczalni ścieków w Gminie Słupia (Jędrzejowska) Etap I, Budowa sieci wodociągowej i kanalizacyjnej w Gminie Słupia (Jędrzejowska) Etap II, sieć wodociągowa w miejscowościach Rawka, Wywła, sieć kanalizacyjna w miejscowości Rawka	4828424,88	1494663,34	575813,34				918850	UG Słupia
			wydatki bieżące	4828424,88	1494663,34	575813,34				918850	
			wydatki majątkowe								
2.	010	01010	Budowa wodociągu i kanalizacji Gmina Słupia 9Jędrzejowska Etap I miejscowości Nowa Wieś, Słupia	6451774,3	799023,76	2544,69	540000			256479,07	UG Słupia
			wydatki bieżące	6451774,3	799023,76	2544,69	540000			256479,07	
			wydatki majątkowe								
3.	700	70005	Dostarczenie energii elektrycznej do bud. Komunalnych	112 000	30 000	30 000					UG Słupia
			wydatki bieżące	112 000	30 000	30 000					
			wydatki majątkowe								
4.	750	75023	Dostarczenie energii elektrycznej do UG	112 000	20 000	20 000					UG Słupia
			wydatki bieżące	112 000	20 000	20 000					
			wydatki majątkowe								

w złotych

5	900	Dostarczenie energii elektrycznej- oświetlenie uliczne	391000	100000	100000	100000						UG Słupia
		wydatki bieżące	391000	100000	100000							
		wydatki majątkowe										
6	801	Dostarczenie energii elektrycznej do szkół podstawowych	129 300	29 000	29 000	29 000						Szkoły podstawowe
		wydatki bieżące	129 300	29 000	29 000							
		wydatki majątkowe										
7	801	Dostarczenie energii elektrycznej do oddziałów przedszkolnych przy szkołach	6 300	1 400	1 400	1 400						Zespół Placówek Oświatowych Słupia
		wydatki bieżące	6 300	1 400	1 400							
		wydatki majątkowe										
8	801	Dostarczenie energii elektrycznej do Przedszkola publicznego	58 000	13 000	13 000	13 000						Zespół Placówek Oświatowych Słupia
		wydatki bieżące	58 000	13 000	13 000							
		wydatki majątkowe										
9	801	Dostarczenie energii elektrycznej do gimnazjum	110 000	20 000	20 000	20 000						Gimnazjum Publiczne
		wydatki bieżące	110 000	20 000	20 000							
		wydatki majątkowe										
8	750	Zakup usług dostępu do sieci INTERNET	25 750	5 500	5 500	5 500						UG Słupia
		wydatki bieżące	25 750	5 500	5 500							
		wydatki majątkowe										
9	750	Zakup usług telekomunikacyjnych świadczonych w stacjonarnej publicznej sieci telefonicznej	72 000	15 000	15 000	15 000						U G Słupia
		wydatki bieżące	72 000	15 000	15 000							
		wydatki majątkowe										
		Ogółem bieżące	1016350	233900	233900	233900						
		Ogółem majątkowe	11280199,18	2293687,1	578358,03							
		Ogółem	12 296 549,18	2 527 587,10	812 258,03	540000					1175329,07	x

* Wybrać odpowiednie oznaczenie źródła finansowania:

A. Dotacje i środki z budżetu państwa (np. od wojewody, MEN, UKFIS, ...)

B. Środki i dotacje otrzymane od innych jst oraz innych jednostek zaliczanych do sektora finansów publicznych

C. Inne źródła

D. Inne źródła

Załącznik nr 5
do uchwały nr XIV /56 2011
Rady Gminy Słupia Jędrzejowska
z dnia 21 września 2011 r.

Zadania inwestycyjne roczne w 2011 r.

Lp.	Dział	Rozdz.	Nazwa zadania inwestycyjnego	rok budżetowy 2011 (7+8+9+10)	Planowane wydatki					Jednostka org. realizująca zadanie lub koordynująca program
					w tym źródła finansowania					
					dochody własne jst	kredyty i pożyczki	w tym: kredyty i pożyczki zaciągnięte na realizację zadania pod refundację wydatków	dotacje i środki pochodzące z innych źr.*	środki wymienione w art. 5 ust. 1 pkt 2 i 3 u.f.p.	
1	2	3	4	5	6	7	8	9	11	
1.	0010	01010	Przebudowa kanalizacji sanitarnej w Słupia	88779,83	8779,83	80000				UG Słupia
2.	010	01041	Urządzenie placów zabaw w miejscowościach: Nowa Wieś, Rawka, Rożnica, Dąbrowica, Sprowa, Stary Węgrzynów, Sierńsko, Raszków, Wywła	573566,51	4694,51	210000		358872		UG Słupia
3.	720	72095	"e-świętokrzyskie Rozbudowa Infrastruktury Informatycznej JST	120665,02	1087,09	20000		99577,93		Urząd Marszałkowski
4	720	72095	"e-świętokrzyskie" Budowa systemu informacji przestrzennej Województwa Świętokrzyskiego"	85000	2900	17000		65100		Urząd Marszałkowski

w złotych

5	600	60016	Przebudowa drogi gminnej Nr 380009 T Nowa Wieś- Marianów w km. 0+000-0+747 wraz z wykonaniem oświetlenia ulicznego	366807,54	5495,54	130000	A. 176312 B. 50000 C. D. 5000	UG Słupia
6	600	60016	Przebudowa drogi gminnej Nr 380001 T Sierisko-Kolonia Czarka-Sosnowiec w km 1+425-1+885	80000		80000	A. B. C. D.	UG Słupia
7	600	60016	Przebudowa drogi gminnej Nr 380033 T Rożnica Kolonia I w km 1+000-1+400	60000		60000	A. B. C. D.	UG Słupia
9	600	60016	Przebudowa drogi gminnej Rożnica - Kol. Kopaniny-Sosnowiec w km. 2+770-2+970	30000		30000	A. B. C. D.	UG Słupia
10	600	60017	Przebudowa drogi wewnętrznej Sprowa Bór w km. 0+300-0+600	60000		60000	A. B. C. D.	UG Słupia
12	600	60017	Przebudowa drogi wewnętrznej Słupia-Czarna-Stokłosa w km 0+000-0+195	136319,92	6319,92	130000	A. B. C. D.	UG Słupia

13	600	60016	Opracowanie dokumentacji projektowej	10000		10000			A. B. C. D.		UG Stupia
14	900	90017	Zakup samochodu do przewozu kruszywa i zimowego utrzymania dróg	280000		280000			A. B. C. D.		UG Stupia
15	900	90015	Dobudowa oświetlenia ulicznego	20000		20000			A. B. C. D.		UG Stupia
Ogółem				1911138,82	29276,89	1127000	231 312	523549,93			x

* Wybrać odpowiednie oznaczenie źródła finansowania:

- A. Dotacje i środki z budżetu państwa (np. od wojewody, MEN, UKFIS, ...)
- B. Środki i dotacje otrzymane od innych jst oraz innych jednostek zaliczanych do sektora finansów publicznych
- C. Inne źródła
- D. Inne źródła

Załącznik nr 6
do uchwały nr XIV /56 2011
Rady Gminy Słupia Jędrzejowska
z dnia 21 września 2011 r.

Dotacje celowe w 2011 roku

Lp.	Dział	Rozdział	Nazwa jednostki otrzymującej dotację	Zakres	Kwota dotacji
1	2	3	4	5	6
I. Dotacje dla jednostek sektora finansów publicznych					
1.	600	60014	Starostwo powiatowe w Jędrzejowie	Dotacja do dróg powiatowych położonych na terenie gminy Słupia	150.000,00
2.	750	75075	Starostwo Powiatowe w Jędrzejowie	Dofinansowanie kosztów organizacji Dożynek Powiatowych	1.000,00
Razem					151.000,00
II .Dotacje dla jednostek spoza sektora finansów publicznych					
1.	926	92605	Klub Sportowy „Start” Wyłoniona w drodze konkursu	Dotacja dla podmiotu realizująca zadania w zakresie upowszechniania sportu	20.000,00
Razem					20.000,00
Ogółem					171.000,00

3146

UCHWAŁA NR XV/59/2011 RADY GMINY SŁUPIA JĘDRZEJOWSKA

z dnia 18 października 2011 r.

w sprawie zmian w budżecie Gminy Słupia Jędrzejowska na 2011r

Na podstawie art. 18 ust. 2 pkt 4, pkt 9 lit. d, i ustawy z dnia 8 marca 1990 r. o samorządzie gminnym (Dz.U. z 2001 r. Nr 142, poz. 1591 z późn. zm.) w związku z art. 94 ust. 1, 211, art. 212 ust. 1 pkt 1, 2, 3, 4, 5, 6, 7, 8, 9,10 ust. 2 pkt 1, 2, art. 214 pkt 1, 2, 3 art. 222 ust.1, ust. 2 pkt 1, 2, 3, art.231 ust. 2, art.235, art. 236, art. 237 ust. 1,ust. 2 pkt 1, 2, 3, art. 258 ust. 1 pkt 1, 2, 3, art. 264 ust. 3 i 4 ustawy z dnia 27 sierpnia 2009 r. o finansach publicznych (Dz. U. Nr 157, poz. 1240 z późn. zm.) Rada Gminy Słupia Jędrzejowska uchwala co następuje:

§ 1. Dokonuje się zmian w planie dochodów budżetowych na 2011 rok zgodnie z załącznikiem Nr 1 do niniejszej uchwały.

§ 2. Dokonuje się zmian w planie wydatków budżetowych na 2011 rok zgodnie z załącznikiem Nr 2 do niniejszej uchwały.

§ 3. Zwiększa się przychody i rozchody o 162.258,95 zł z tytułu wprowadzenia wolnych środków za 2010 r zgodnie z załącznikiem Nr 3 do niniejszej uchwały.

§ 4. Deficyt budżetowy zostanie pokryty przychodami pochodzącymi z wolnych środków za 2010r

§ 5. Załącznik o zadaniach inwestycyjnych rocznych w 2011 roku otrzymuje brzmienie jako załącznik nr 4 do niniejszej uchwały.

§ 6. Załącznik dochody i wydatki związane z realizacją zadań z zakresu administracji rządowej i innych zadań zleconych odrębnymi ustawami w 2011r otrzymuje brzmienie jako załącznik nr 5.

§ 7. Załącznik limity wydatków na wieloletnie przedsięwzięcia planowane do poniesienia w 2011r otrzymuje brzmienie jako załącznik nr 6.

§ 8. Wykonanie uchwały powierza się Wójtowi Gminy Słupia .

§ 9. Uchwała wchodzi w życie z dniem podjęcia i podlega ogłoszeniu w Dzienniku Urzędowym Województwa Świętokrzyskiego.

Przewodniczący Rady Gminy:
Marian Machnik

Załącznik nr 1
do uchwały nr XV/59/2011
Rady Gminy Słupia Jędrzejowska
z dnia 18 października 2011 r.

Zmiany w planie dochodów budżetowych 2011

Dział	Rozdział	Paragraf	Treść	Przed zmianą	Zmiana	Po zmianie
750	75095		Administracja publiczna	82 489,00	27 528,00	110 017,00
			Pozostała działalność	15 343,00	27 528,00	42 871,00
		0970	Wpływy z różnych dochodów	15 343,00	27 528,00	42 871,00
751	75108		Urzędy naczelnych organów władzy państwowej, kontroli i ochrony prawa oraz sądownictwa	5 899,00	6 000,00	11 899,00
			Wybory do Sejmu i Senatu	5 160,00	6 000,00	11 160,00
		2010	Dotacje celowe otrzymane z budżetu państwa na realizację zadań bieżących z zakresu administracji rządowej oraz innych zadań zleconych gminie (związkom gmin) ustawami	5 160,00	6 000,00	11 160,00
756	75616		Dochody od osób prawnych, od osób fizycznych i od innych jednostek nieposiadających osobowości prawnej oraz wydatki związane z ich poborem	2 097 385,00	39 871,00	2 137 256,00
			Wpływy z podatku rolnego, podatku leśnego, podatku od spadków i darowizn, podatku od czynności cywilno-prawnych oraz podatków i opłat lokalnych od osób fizycznych	774 320,00	39 871,00	814 191,00
		0340	Podatek od środków transportowych	45 000,00	36 000,00	81 000,00
852	85219		Odsetki od nieterminowych wpłat z tytułu podatków i opłat	3 000,00	3 871,00	6 871,00
			Pomoc społeczna	1 421 889,00	3 070,00	1 424 959,00
			Ośrodki pomocy społecznej	0,00	3 070,00	3 070,00
853	2030		Dotacje celowe otrzymane z budżetu państwa na realizację własnych zadań bieżących gmin (związków gmin)	0,00	3 070,00	3 070,00
			Pozostałe zadania w zakresie polityki społecznej	140 611,92	81 362,60	221 974,52
			Pozostała działalność	140 611,92	81 362,60	221 974,52
854	85415		Dotacje celowe w ramach programów finansowanych z udziałem środków europejskich oraz środków o których mowa w art.5 ust.1 pkt 3 oraz ust. 3 pkt 5 i 6 ustawy, lub płatności w ramach budżetu środków europejskich	126 160,33	69 158,21	195 318,54
			Dotacje celowe w ramach programów finansowanych z udziałem środków europejskich oraz środków o których mowa w art.5 ust.1 pkt 3 oraz ust. 3 pkt 5 i 6 ustawy, lub płatności w ramach budżetu środków europejskich	14 451,59	12 204,39	26 655,98
			Edukacyjna opieka wychowawcza	27 835,00	2 634,00	30 469,00
921	2030		Pomoc materialna dla uczniów	27 835,00	2 634,00	30 469,00
			Dotacje celowe otrzymane z budżetu państwa na realizację własnych zadań bieżących gmin (związków gmin)	27 835,00	2 634,00	30 469,00
			Kultura i ochrona dziedzictwa narodowego	20 516,64	- 20 516,64	0,00

92109	Domy i ośrodki kultury, świetlice i kluby	20 516,64	- 20 516,64	0,00
	Środki na dofinansowanie własnych zadań bieżących gmin (związków gmin), powiatów (związków powiatów), samorządów województw, pozyskane z innych źródeł	20 516,64	- 20 516,64	0,00
Razem:		13 990 651,00	139 948,96	14 130 599,96

Załącznik nr 2
do uchwały nr XV/59/2011
Rady Gminy Słupia Jędrzejowska
z dnia 18 października 2011 r.

Zmiany w planie wydatków budżetowych

1

Dział	Rozdział	Paragraf	Treść	Przed zmianą	Zmiana	Po zmianie
010	01010		Rolnictwo i łowiectwo	3 220 035,44	142 258,95	3 362 294,39
			Infrastruktura wodociągowa i sanitacyjna wsi	2 392 466,93	142 258,95	2 534 725,88
		4580	Pozostałe odsetki	0,00	5 000,00	5 000,00
750		6660	Zwroty dotacji oraz płatności, w tym wykorzystanych niezgodnie z przeznaczeniem lub wykorzystanych z naruszeniem procedur, o których mowa w art. 184 ustawy, pobranych nienależnie lub w nadmiernej wysokości, dotyczące wydatków majątkowych.	0,00	137 258,95	137 258,95
			Administracja publiczna	1 864 664,69	61 195,00	1 925 859,69
		75022	Rady gmin (miast i miast na prawach powiatu)	67 360,00	19 500,00	86 860,00
		3030	Różne wydatki na rzecz osób fizycznych	64 800,00	18 000,00	82 800,00
		4210	Zakup materiałów i wyposażenia	1 500,00	1 500,00	3 000,00
		75023	Urzędy gmin (miast i miast na prawach powiatu)	1 589 103,69	14 167,00	1 583 270,69
		4210	Zakup materiałów i wyposażenia	96 900,00	10 000,00	106 900,00
		4300	Zakup usług pozostałych	62 000,00	4 167,00	66 167,00
		75095	Pozostała działalność	90 900,00	27 528,00	118 428,00
			4010	Wynagrodzenia osobowe pracowników	50 220,00	23 400,00
751		4110	Składki na ubezpieczenia społeczne	6 889,00	3 910,00	10 799,00
		4120	Składki na Fundusz Pracy	1 791,00	218,00	2 009,00
			Urzędy naczelnych organów władzy państwowej, kontroli i ochrony prawa oraz sądownictwa	5 899,00	6 000,00	11 899,00
754		75108	Wybory do Sejmu i Senatu	5 160,00	6 000,00	11 160,00
		3030	Różne wydatki na rzecz osób fizycznych	0,00	6 000,00	6 000,00
			Bezpieczeństwo publiczne i ochrona przeciwpożarowa	137 460,00	25 000,00	162 460,00
757		75412	Ochotnicze stráže pożarne	111 200,00	25 000,00	136 200,00
		4210	Zakup materiałów i wyposażenia	23 000,00	20 000,00	43 000,00
		4260	Zakup energii	23 000,00	5 000,00	28 000,00
			Obsługa długu publicznego	190 000,00	0,00	190 000,00
	75702		Obsługa papierów wartościowych, kredytów i pożyczek jednostek samorządu terytorialnego	190 000,00	0,00	190 000,00

	8010	Rozliczenia z bankami związane z obsługą długu publicznego	190 000,00	- 190 000,00	0,00
	8110	Odsutki od samorządowych papierów wartościowych lub zaciągniętych przez jednostkę samorządu terytorialnego kredytów i pożyczek	0,00	190 000,00	190 000,00
801		Oświata i wychowanie	5 165 789,17	1 000,00	5 166 789,17
	80101	Szkoły podstawowe	2 686 368,17	0,00	2 686 368,17
	4010	Wynagrodzenia osobowe pracowników	1 714 833,00	- 8 000,00	1 706 833,00
	4120	Składki na Fundusz Pracy	41 374,00	8 000,00	49 374,00
	80110	Gimnazja	1 435 860,00	0,00	1 435 860,00
	4010	Wynagrodzenia osobowe pracowników	950 437,00	- 5 000,00	945 437,00
	4120	Składki na Fundusz Pracy	20 887,00	5 000,00	25 887,00
	80113	Dowożenie uczniów do szkół	293 890,00	1 000,00	294 890,00
	4120	Składki na Fundusz Pracy	2 260,00	1 000,00	3 260,00
	4210	Zakup materiałów i wyposażenia	158 000,00	5 000,00	163 000,00
	4300	Zakup usług pozostałych	20 000,00	- 5 000,00	15 000,00
852		Pomoc społeczna	1 735 189,00	3 070,00	1 738 259,00
	85219	Ośrodki pomocy społecznej	173 715,70	3 070,00	176 785,70
	4010	Wynagrodzenia osobowe pracowników	108 880,00	3 070,00	111 950,00
853		Pozostałe zadania w zakresie polityki społecznej	140 611,92	81 362,60	221 974,52
	85395	Pozostała działalność	140 611,92	81 362,60	221 974,52
	4217	Zakup materiałów i wyposażenia	7 159,47	17 416,50	24 575,97
	4219	Zakup materiałów i wyposażenia	512,60	3 073,50	3 586,10
	4307	Zakup usług pozostałych	41 381,24	51 741,71	93 122,95
	4309	Zakup usług pozostałych	3 933,76	9 130,89	13 064,65
854		Edukacyjna opieka wychowawcza	87 362,00	2 634,00	89 996,00
	85415	Pomoc materialna dla uczniów	32 835,00	2 634,00	35 469,00
	3260	Inne formy pomocy dla uczniów	32 835,00	2 634,00	35 469,00
900		Gospodarka komunalna i ochrona środowiska	973 929,00	- 10 000,00	963 929,00
	90001	Gospodarka ściekowa i ochrona wód	10 000,00	- 10 000,00	0,00
	4210	Zakup materiałów i wyposażenia	5 000,00	- 5 000,00	0,00
	4300	Zakup usług pozostałych	5 000,00	- 5 000,00	0,00

90002	Gospodarka odpadami		85 500,00	- 5 000,00	80 500,00
	Zakup usług pozostałych	4300	72 000,00	- 5 000,00	67 000,00
90015	Oświetlenie ulic, placów i dróg		150 000,00	5 000,00	155 000,00
	Zakup energii	4260	100 000,00	5 000,00	105 000,00
921	Kultura i ochrona dziedzictwa narodowego		186 213,93	- 10 312,64	175 901,29
92105	Pozostałe zadania w zakresie kultury		37 113,93	19 758,51	56 872,44
	Zakup materiałów i wyposażenia	4210	18 000,00	5 000,00	23 000,00
	Zakup usług pozostałych	4300	19 113,93	14 758,51	33 872,44
92109	Domy i ośrodki kultury, świetlice i kluby		45 100,00	- 30 071,15	15 028,85
	Zakup usług pozostałych	4307	20 516,64	- 20 516,64	0,00
	Zakup usług pozostałych	4309	9 554,51	- 9 554,51	0,00
Razem:			15 777 651,00	302 207,91	16 079 858,91

Załącznik nr 3
do uchwały nr XV/59/2011
Rady Gminy Słupia Jędrzejowska
z dnia 18 października 2011 r.

Przychody i rozchody budżetu w 2011 r.

w złotych

Lp.	Treść	Klasyfikacja §	Kwota 2010 r.
1	2	3	4
Przychody ogółem:			2.732.258,95
1.	Kredyty	§ 952	2.570.000,00
2.	Pożyczki	§ 952	
3.	Pożyczki na finansowanie zadań realizowanych z udziałem środków pochodzących z budżetu UE	§ 903	
4.	Spląty pożyczek udzielonych	§ 951	
5.	Prywatyzacja majątku jst	§ 941 do 944	
6.	Nadwyżka budżetu z lat ubiegłych	§ 957	
7.	Inne papiery wartościowe (obligacje komunalne)	§ 931	
8.	Inne źródła (wolne środki)	§ 955	162.258,95
9.	Przelewy z rachunku lokat	§ 994	
Rozchody ogółem:			783.000,00
1.	Spląty kredytów	§ 992	729.000,00
2.	Spląty pożyczek	§ 992	54.000,00
3.	Spląty pożyczek otrzymanych na finansowanie zadań realizowanych z udziałem środków pochodzących z budżetu UE	§ 963	
4.	Udzielone pożyczki	§ 991	
5.	Lokaty	§ 994	
6.	Wykup innych papierów wartościowych (obligacji komunalnych)	§ 982	
7.	Rozchody z tytułu innych rozliczeń	§ 995	

Załącznik nr 4r
do uchwały Rady Gminy nr XV/59/2011r
z dnia 18 października 2011r

Zadania inwestycyjne roczne w 2011 r.

Lp.	Dział	Rozdz.	Nazwa zadania inwestycyjnego	rok budżetowy 2011 (7+8+9+10)	Planowane wydatki					Jednostka org. realizująca zadanie lub koordynująca program
					w tym źródła finansowania					
					6	7	8	9	11	
w tym:										
					dochody własne Jst	kredyty i pożyczki	dotacje i środki pochodzące z innych źr.*	środki wymienione w art. 5 ust. 1 pkt 2 i 3 u.f.p.		
1.	0010	01010	Przebudowa kanalizacji sanitarnej w Słupi	88779,83	8779,83	80000				UG Słupia
2.	010	01041	Urządzenie placów zabaw miejscowościach: Nowa Wieś, Rawka, Rożnica, Dąbrowica, Sprowa, Stary Węgrzynów, Sieńsko, Raszków, Wywła	593.766,51	4694,51	210000		358872		UG Słupia
3.	720	72095	"e-świętokrzyskie Rozbudowa Infrastruktury Informatycznej JST	120665,02	1087,09	20000			99577,93	Urząd Marszałkowski
4	720	72095	"e-świętokrzyskie" Budowa systemu informacji przestrzennej Województwa Świętokrzyskiego"	85000	2900	17000			65100	Urząd Marszałkowski

Załącznik nr 4
do uchwały nr XV/59/2011
Rady Gminy Słupia Jędrzejowska
z dnia 18 października 2011 r.

5	600	60016	Przebudowa drogi gminnej Nr 380009 T Nowa Wieś- Marianów w km. 0+000-0+747 wraz z wykonaniem oświetlenia ulicznego	366807,54	5495,54	130000	A. 176312 B. 50000 C. D. 5000	UG Słupia
6	600	60016	Przebudowa drogi gminnej Nr 380001 T Siensko-Kolonia Czarka-Sosnowiec w km 1+425-1+885	80000		80000	A. B. C. D.	UG Słupia
7	600	60016	Przebudowa drogi gminnej Nr 380033 T Rożnica Kolonia I w km 1+000-1+400	60000		60000	A. B. C. D.	UG Słupia
9	600	60016	Przebudowa drogi gminnej Rożnica - Kol.Kopaniny-Sosnowiec w km. 2+770-2+970	30000		30000	A. B. C. D.	UG Słupia
10	600	60017	Przebudowa drogi wewnętrznej Sprawa Bor w km. 0+300-0+600	60000		60000	A. B. C. D.	UG Słupia
12	600	60017	Przebudowa drogi wewnętrznej Słupia-Czarny-Stokłosa w km 0+000-0+195	136319,92	6319,92	130000	A. B. C. D.	UG Słupia

Załącznik nr 6
do uchwały nr XV/59/2011
Rady Gminy Słupia Jędrzejowska
z dnia 18 października 2011 r.

Limity wydatków na wieloletnie przedsięwzięcia planowane do poniesienia w 2011 roku

Lp.	Dział	Rozdz.	Nazwa przedsięwzięcia	Łączne nakłady finansowe	Planowane wydatki						Jednostka org. realizująca zadanie lub koordynująca program	
					rok budżetowy 2011 (8+9+10+11)	w tym źródła finansowania			9	10		12
						7	8	w tym:				
1	2	3	4	5	6	7	8	9	10	12		
1.	010	01010	Budowa przydomowych oczyszczalni ścieków w Gminie Słupia (Jędrzejowska) Etap I, Budowa sieci wodociągowej i kanalizacyjnej w Gminie Słupia (Jędrzejowska) Etap II, sieć wodociągowa w miejscowościach Rawka, Wywła, sieć kanalizacyjna w miejscowości Rawka	4828424,88	1494663,34	575813,34			918850	UG Słupia		
			wydatki bieżące	4828424,88	1494663,34	575813,34			918850			
			wydatki majątkowe									
2.	010	01010	Budowa wodociągu i kanalizacji Gmina Słupia 9 Jędrzejowska Etap I miejscowości Nowa Wieś, Słupia	6451774,3	799023,76	2544,69	540000		256479,07	UG Słupia		
			wydatki bieżące	6451774,3	799023,76	2544,69	540000		256479,07			
			wydatki majątkowe					A.				
3.	700	70005	Dostarczenie energii elektrycznej do bud. Komunalnych	112 000	30 000	30 000				UG Słupia		
			wydatki bieżące	112 000	30 000	30 000						
			wydatki majątkowe									
4.	750	75023	Dostarczenie energii elektrycznej do UG	112 000	20 000	20 000				UG Słupia		
			wydatki bieżące	112 000	20 000	20 000						
			wydatki majątkowe									

5	900	Dostarczenie energii elektrycznej- oświetlenie uliczne	391000	100000	100000	100000				UG Stupia
		wydatki bieżące	391000	100000	100000					
6	801	Dostarczenie energii elektrycznej do szkół podstawowych	129 300	29 000	29 000	29 000				Szkoły podstawowe
		wydatki bieżące	129 300	29 000	29 000					
		wydatki majątkowe								
7	801	Dostarczenie energii elektrycznej do oddziałów przedszkolnych przy szkołach	6 300	1 400	1 400	1 400				Zespół Placówek Oświatowych Stupia
		wydatki bieżące	6 300	1 400	1 400					
		wydatki majątkowe								
8	801	Dostarczenie energii elektrycznej do Przedszkola publicznego	58 000	12 500	12 500	12 500				Zespół Placówek Oświatowych Stupia
		wydatki bieżące	58 000	12 500	12 500					
		wydatki majątkowe								
9	801	Dostarczenie energii elektrycznej do gimnazjum	110 000	20 000	20 000	20 000				Gimnazjum Publiczne
		wydatki bieżące	110 000	20 000	20 000					
		wydatki majątkowe								
10	853	Indywidualizacja nauczania i wychowania Klas I-III	104.762,60	81.362,60	81.362,60				A. 15.714,39	89.048,27 UG Stupia
		wydatki bieżące	104.762,60	81.362,60	81.362,60				15.714,39	89.048,27
11	750	Zakup usług dostępu do sieci INTERNET	25 750	5 500	5 500	5 500				UG Stupia
		wydatki bieżące	25 750	5 500	5 500					
		wydatki majątkowe								
12	750	Zakup usług telekomunikacyjnych świadczonych w stacjonarnej publicznej sieci telefonicznej	72 000	15 000	15 000	15 000			A. B. C. D.	UG Stupia
		wydatki bieżące	72 000	15 000	15 000	15 000				
		wydatki majątkowe								
		bieżące	206.397,60	314.762,60	233.400					
		majątkowe	11.280.199,18	229.3687,1	578358,03					
		Ogółem	12.401.311,78	2.608.449,70	811.758,03	540000			15.714,39	1175329,07
		Ogółem								x

* Wybrać odpowiednie oznaczenie źródła finansowania:

A. Dotacje i środki z budżetu państwa (np. od wojewody, MEN, UKFIS, ...)

B. Środki i dotacje otrzymane od innych jednostek zaliczanych do sektora finansów publicznych

C. Inne źródła

D. Inne źródła

-
- Informacja o warunkach rozpowszechniania i prenumeraty Dziennika Urzędowego:
Prenumerata roczna Dziennika Urzędowego Województwa Świętokrzyskiego wynosi 3.500,00 zł. Nr konta NBP O/O w Kielcach, Nr 67 1010 1238 0853 4222 3100 0000 Dziennik w Internecie – <http://edziennik.kielce.uw.gov.pl/> Zbiory Dzienników Urzędowych wraz ze skorowidzami wyłożone są do powszechnego wglądu w siedzibie Świętokrzyskiego Urzędu Wojewódzkiego w Kielcach, Al. IX Wieków Kielc 3, pok. 350 w godzinach pracy Urzędu

Wydawca: Wojewoda Świętokrzyski
Redakcja: Wydział Prawny, Nadzoru i Kontroli Świętokrzyskiego Urzędu Wojewódzkiego w Kielcach, Al. IX Wieków Kielc 3, 25-516 Kielce
tel. 41 3421673, e-mail: org07@kielce.uw.gov.pl
Druk i rozpowszechnianie: Biuro Administracyjno-Gospodarcze Świętokrzyskiego Urzędu Wojewódzkiego w Kielcach, 25-516 Kielce,
Al. IX Wieków Kielc 3 tel. 41 3421807

Tłoczono z polecenia Wojewody Świętokrzyskiego z dnia 17 listopada 2011 r.